



Vestigios fotográficos: Los hallazgos de Francisco Plancarte en Michoacán

Claudia Espejel Carbajal

Las colecciones arqueológicas de Francisco Plancarte

Francisco Plancarte y Navarrete (1856-1920), oriundo de Zamora, Michoacán, se aficionó a la arqueología desde niño, cuando ésta apenas estaba naciendo como disciplina científica en Europa y en México.¹ A los 13 años de edad fue enviado a Roma para estudiar en el Colegio Pío Latino Americano donde años más tarde se convirtió en sacerdote, además de que obtuvo los grados de doctor en filosofía, en teología y en cánones.² Seguramente ahí adquirió también, de manera autodidacta, los conocimientos sobre las técnicas arqueológicas que puso en práctica cuando regresó a México en 1883.³

Desde entonces, siendo profesor del Colegio de San Luis Gonzaga, Plancarte realizó varias excavaciones arqueológicas en Michoacán, principalmente en sitios cercanos a Jacona, y con las piezas obtenidas en ellos mas otras que le regalaron, comenzó a formar una importante colección.⁴ Ésta creció después con materiales que Plancarte recolectó en los alrededores de San Joaquín Cacalco (hoy en la delegación Miguel Hidalgo de la Ciudad de México) mientras fue profesor y vicerec-tor del colegio clerical, entre 1886 y 1890, y con otras donaciones que le hicieron sus amigos y conocidos.⁵ Para entonces su colección, compuesta por unas 2 800 piezas, había adquirido cierta fama y fue seleccionada para exhibirse en la Exposición Histórico-Americana que se montó en Madrid en 1892 para conmemorar el 400 aniversario del descubrimiento de América. Plancarte, quien participó muy activamente en la preparación de la exposición y en su montaje en Madrid, también prestó para ella monedas, libros antiguos y algunos objetos etnográficos, así como cráneos humanos que había encontrado en sus excavaciones en Xucunan

PÁGINA ANTERIOR
© 679873
*Francisco Plancarte y
Navarrete, arzobispo
de Linares*
México, ca. 1940
Col. Culhuacán
Plata sobre gelatina
Secretaría de Cultura
INAH.SINAFO.FN.MX

(Jacona la Vieja), el plano de este sitio que él mismo había levantado en 1890 y una reproducción que mandó hacer de sus principales edificios.⁶

Cuando las colecciones volvieron a México, Plancarte vendió sus piezas arqueológicas al Museo Nacional⁷ y casi de inmediato, siendo obispo de Cuernavaca (1898-1911), comenzó a formar una segunda colección que llegó a tener más de 6 600 objetos. Con ellos montó un museo en el palacio episcopal de Cuernavaca donde permanecieron hasta unos años después de su muerte. En 1928 casi todos fueron trasladados al Museo Nacional en la Ciudad de México.⁸

Destellos de la primera colección

En este artículo me ocuparé únicamente de la primera colección de Plancarte y sobre todo de las piezas de Michoacán. Éstas se expusieron en el Museo Nacional por lo menos de 1906 a 1940,⁹ pero cuando en la década de 1950 se remodelaron sus salas para incorporar los resultados de nuevas investigaciones casi ninguna quedó en exhibición.¹⁰ Lo mismo sucedió cuando el museo se trasladó en 1964 a su actual recinto en el bosque de Chapultepec.¹¹ Las piezas deben encontrarse hoy en día en sus bodegas aunque resulta difícil identificarlas, en parte porque no todas están catalogadas, y porque algunas ya no están asociadas a la colección original, además de que el acceso a las bodegas es sumamente restringido. Por otro lado, los sitios de Michoacán donde Plancarte practicó sus excavaciones quedaron más o menos en el olvido porque nunca se registraron en la carta arqueológica nacional ni en los posteriores inventarios del INAH.¹² Por suerte el trabajo de Plancarte dejó sus propias huellas materiales y es así que, a través de descripciones, ilustraciones y fotografías, tanto inéditas como publicadas, podemos conocer ahora algunos de sus hallazgos.

El principal instrumento para conocer el contenido de la primera colección es el catálogo que elaboró Francisco del Paso y Troncoso con la ayuda del propio Plancarte, éste fue publicado por la imprenta de Ignacio Escalante en 1892 y tal vez al mismo tiempo en el tomo IV de los *Anales del Museo Nacional*.¹³ El catálogo inicia con una valiosísima “breve advertencia” de Plancarte donde describió sus excavaciones y dio cuenta de todas las personas que le regalaron conjuntos de piezas así como la procedencia general de cada lote. En el catálogo se agruparon los objetos por naciones de acuerdo con el lugar de procedencia, se clasificaron según su función, se le asignó un número a cada pieza, se registró el tipo de objeto que era (olla, pipa, malacate, punta de flecha, etcétera),



la materia prima con la que está hecho (barro, cobre, obsidiana, etc.), su forma, color, decoración y tamaño, su procedencia, y en algunos casos se añadieron notas explicativas sobre la técnica de fabricación del objeto, sobre su posible uso, remitiendo a veces a analogías etnográficas, o sobre el contexto específico en el que se encontró. Una breve incursión en este catálogo es suficiente para percatarse de la enorme cantidad de información que contiene y de su inconmensurable valor, pero también es patente de inmediato lo difícil que resulta imaginar las piezas, pues no se incluyó ninguna foto o ilustración de ellas salvo unos pequeños dibujos esquemáticos que complementan la descripción de unas cuantas.

Otros objetos de la colección fueron fotografiadas para otras publicaciones, como las cinco de sus excavaciones en Jacona que se incluyeron en un artículo de *Plancarte*.¹⁴ La figura marcada con el número uno en la foto parece ser la pieza 806 de la colección, una pipa de barro negro con la chimenea en forma de un hombre sentado y el tubo muy corto, representando quizá el falo, saliendo entre los glúteos de la figura. La que lleva el número 2 corresponde a la pieza 1 209 de la colección, un pito o flauta de barro de 17 cm de longitud que en la parte superior de la caña tiene la figura de un hombre ataviado con penacho, orejeras y gargantilla y con dos piecitos en la parte inferior. La número 3 es la pieza 1186 del catálogo, una figura de 17.5 cm de altura, hecha de yeso “con

© 425033
 “Cuarto salón y entradas
 de los salones tercero
 y quinto”, en la *Exposición
 Histórico-Americana
 de Madrid*
 España, 1892-1893
 Col. Culhuacán
 Positivo a la albúmina
 Secretaría de Cultura
 INAH.SINAFO.FN.MX



aspecto marmóreo” u ónix, representando un hombre de pie con las manos sobre el vientre, con orejeras redondas y con los ojos y la boca abierta, formados con incrustaciones de obsidiana y una especie de laca azul. La pieza número 4 de la foto debe ser la 890 del catálogo, la figura de un hombre sentado con las manos sobre las rodillas, con una diadema, orejeras y un adorno en el cuello parecido a un quexquémetl, de 12 cm de altura. Y una especie de jarra que lleva el número 5 en la foto es la pieza 810, una vasija de barro pintada de rojo, de 17.5 cm de altura, con el cuello muy largo, sin fondo, con un borde biselado en la parte inferior y con dos asas a los lados.¹⁵

Otras dos flautas pertenecientes a Plancarte que también tenían figuras sobre la caña fueron estudiadas por Daniel Castañeda, quien en 1931 publicó su foto en un artículo de la revista *Música. Revista Mexicana*.¹⁶ Una es la pieza 1 210, procedente de Atacheo, adornada, según dice el catálogo, con una cabeza de animal fantástico y que podía producir seis notas de la escala diatónica, y la otra es la 1 211, encontrada en Pajacuacán, cuya figura parece representar algún mamífero “carnicero” y cuyo tubo, roto, tiene líneas transversales de pintura verde.

Por último, debemos agradecer a Nicolás León y a Eduard Seler, contemporáneos y amigos de Plancarte, la difusión de otras pocas imágenes que muestran piezas de su colección. El primero publicó una fotografía donde se ven cuatro pipas, tres de las cuales se pueden identificar con las piezas 791, 793 y 798 del catálogo, y otra de una máscara de obsidiana que bien podría ser la pieza 1187 de Plancarte, procedente de Zinapécuaro, que tenía los ojos excavados y sin pulir como si hubieran contenido una laca dentro. También es posible que uno de los espejos de obsidiana que aparecen en esa misma fotografía fuera alguno de los que Plancarte tenía en su colección, las piezas 671 a 675 del catálogo, aunque resulta muy difícil corroborarlo.¹⁷ Seler, por su parte, en su estudio sobre los antiguos habitantes de Michoacán de 1905, incluyó el dibujo de dos de las pipas fotografiadas por León y el de tres vasijas miniaturas trípodes, entre las cuales había una de Plancarte que no he podido identificar en el catálogo de la colección.¹⁸

Por fortuna existe un conjunto más extenso de fotos de las piezas michoacanas de Plancarte resguardado en la Subdirección de Arqueología del Museo Nacional de Antropología. Se trata de un inventario, inédito, elaborado por Salvador Mateos Higuera en 1940,¹⁹ formado por una serie de tarjetas en las que se describe cada pieza y que llevan adherida una pequeña foto de la misma en blanco y negro. Al menos 453 de estas tarjetas corresponden a piezas de la colección Plancarte catalogadas para

PÁGINA ANTERIOR
© 425044
"Tercer salón (Detalle centro, lado izquierdo y vista del 2º salón)"
Exposición Histórico-Americana de Madrid 1892
España, 1892-1893
Col. Culhuacán
Positivo a la albúmina
Secretaría de Cultura
INAH.SINAFO.FN.MX

© 425045
"Vista del tercer salón, tomada desde el segundo", en la Exposición Histórico-Americana de Madrid España, 1892-1893
Col. Culhuacán
Positivo a la albúmina
Secretaría de Cultura
INAH.SINAFO.FN.MX

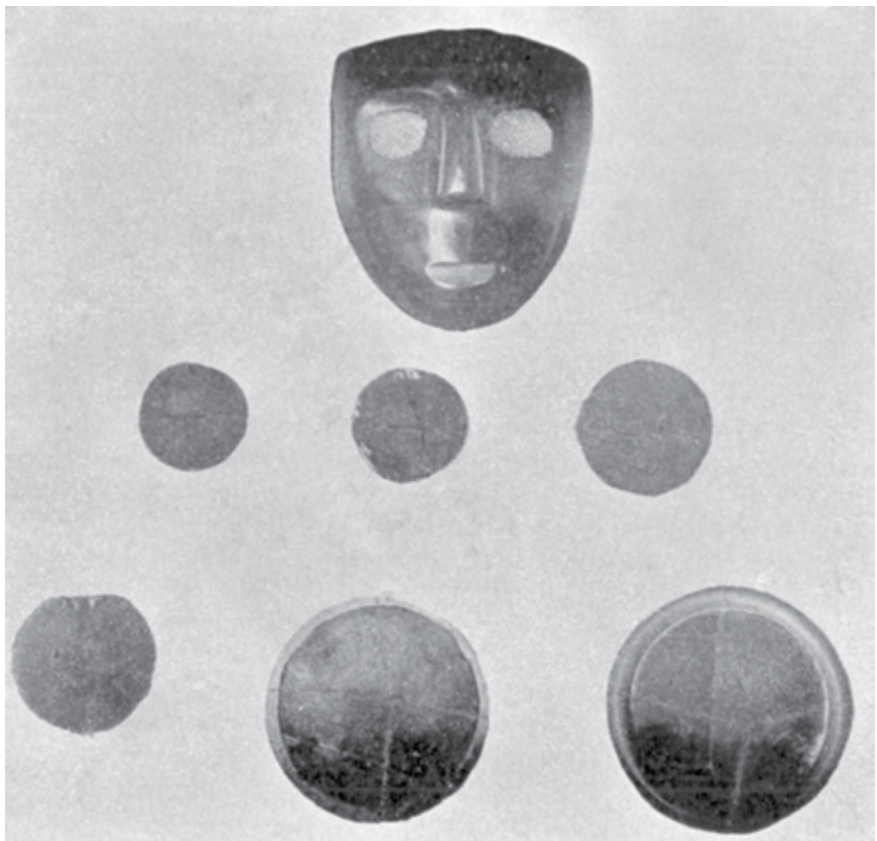
Cuatro pipas del Museo Nacional que pertenecieron a la colección de Plancarte.

Nicolás León,
"Los tarascos, notas históricas, etnográficas y antropológicas, segunda parte. Etnografía precolombina" en *Anales del Museo Nacional de México*, 2a época, t. I, lámina 33.



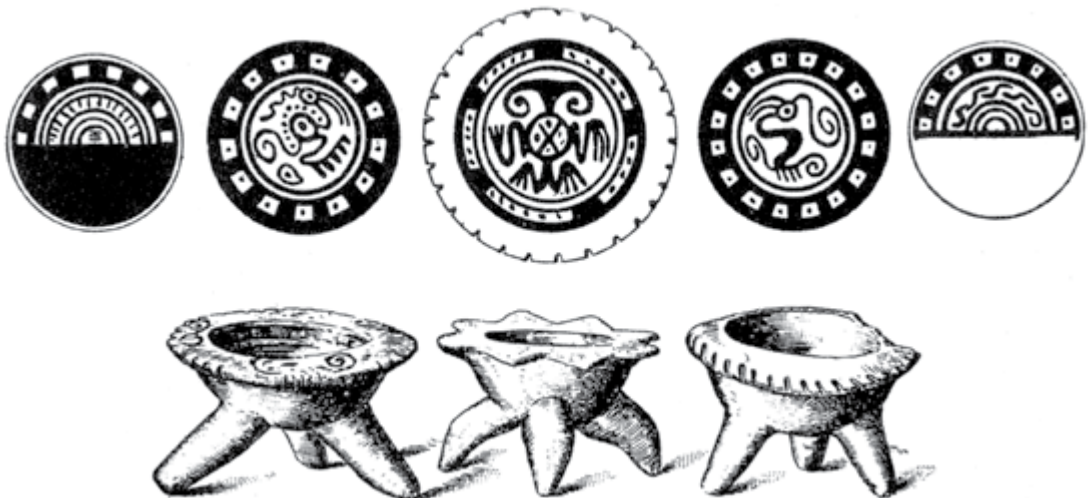
Máscara de obsidiana que posiblemente perteneció a la colección de Plancarte.

Nicolás León,
"Los tarascos, notas históricas, etnográficas y antropológicas, segunda parte. Etnografía precolombina", en *Anales del Museo Nacional de México*, 2a época, t. I, láminas 30.





Pipas de Michoacán, dos de las cuales pertenecieron a la colección de Plancarte.
 Eduard Seler, "Los antiguos habitantes de Michoacán" en Moisés Franco (coord.), *Relación de Michoacán*, México,
 El Colegio de Michoacán, Gobierno del Estado de Michoacán, 2000, p. 199, lámina 32.



Vasijas miniatura de Michoacán, al menos una de ellas perteneció a la colección de Plancarte.
 Eduard Seler, "Los antiguos habitantes de Michoacán" en Moisés Franco (coord.), *Relación de Michoacán*, México,
 El Colegio de Michoacán, Gobierno del Estado de Michoacán, 2000, p. 199, lámina 28.

la exposición de Madrid, sobre todo referentes a vasijas de barro, pero también las hay de figurillas, pipas, núcleos de obsidiana y metates, entre otra clase de objetos. Además, en la misma subdirección hay otro inventario de las piezas del occidente de México que posiblemente fue elaborado en la década de 1950, compuesto de igual modo por una serie de tarjetas donde se describe cada pieza, sólo que en este caso se incluyó un pequeño dibujo a color del objeto, que para ciertos efectos es más ilustrativo que las fotografías del inventario anterior.²⁰

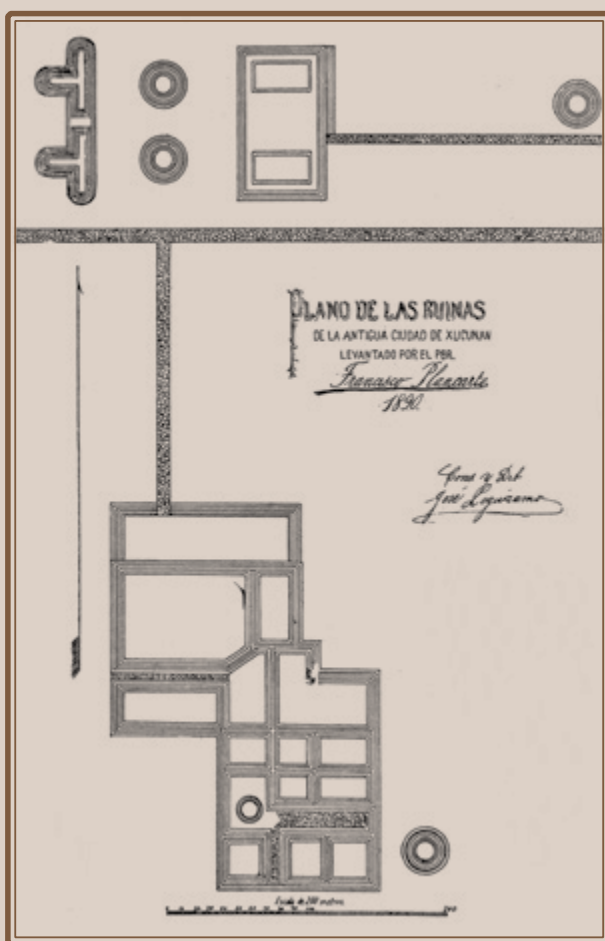
Las yácatas de Jacona la Vieja

En las fotografías que existen de la Exposición Histórico-Americana de Madrid, particularmente en las de la Sala III donde se exhibieron casi todas las piezas michoacanas de Plancarte, aparecen varios objetos de su colección, pero desafortunadamente no he podido identificar ninguna de las piezas que se alcanzan a ver en las vitrinas, ni siquiera con la ayuda del catálogo general de la exposición donde se indica qué piezas estaban en cada estante y entrepaño.²¹ La figura que más destaca en las fotos es la maqueta de la pirámide de los Nichos del Tajín, pero no menos notoria es la pieza blanca en forma de doble cono que, montada sobre un pedestal, estaba en el centro de la sala. Ésta es la maqueta de madera del templo de la antigua Jacona, que por instrucciones de Plancarte se construyó en el mismo sitio bajo la inspección de Mauricio Beauchery a una escala de 1:50.²² Como se ve muy bien en una de las fotos, el templo está formado por un par de yácatas, el tipo de pirámide característica de los tarascos cuya planta parece una T. Esta forma singular se aprecia más claramente en el plano del sitio que levantó el propio Plancarte, el cual se exhibió en la sala II de la misma exposición y más tarde fue publicado por León y Seler en sus respectivas monografías.²³ De estas yácatas —cuyos restos pueden verse aún en las inmediaciones del rancho La Palma, municipio de Tangamandapio, Michoacán— existen tres fotografías que Eduardo Noguera tomó en 1929;²⁴ mientras que la imagen de uno de los cráneos que Plancarte halló en sus excavaciones en Jacona quedó plasmada en las publicaciones de Seler y León.²⁵

Si bien los vestigios propiamente arqueológicos que Francisco Plancarte estudió a finales del siglo XIX existen todavía en la actualidad, sus vestigios gráficos y fotográficos, ellos mismos *quasi* arqueológicos, no sólo nos revelan parte de sus avatares, sino que eventualmente pueden servir para reencontrarlos y, si se quiere, volverlos a estudiar.



Piezas de la colección de Plancarte que fueron inventariadas en 1940 en el Museo Nacional. Las tarjetas del inventario se resguardan actualmente en la Subdirección de Arqueología del Museo Nacional de Antropología.
a) 176, molcajete de barro trípode de Jacona (MN 2-72), b) 393, hacha de diorita de Purépero (MN 2-1246) y c) 855, figura de barro de Tarímbaro (MN 2-400) d) jarro en forma de botella de Jacona (MN 2-313), d) 364, molcajete de basalto de Purépero (MN 2-1319), Secretaría de Cultura. INAH. SINAFO. FN. MX. Reproducción autorizada por el Instituto Nacional de Antropología e Historia



Plano de Xucunan (la antigua Jacona) dibujado por Plancarte en 1890.
 Nicolás León, "Los tarascos, notas históricas, etnográficas y antropológicas, segunda parte. Etnografía precolombina", en *Anales del Museo Nacional de México*, 2a época, t. I, lámina 11.



Dibujo de un cráneo encontrado por Plancarte en sus excavaciones en Jacona.
 Nicolás León, "Los tarascos, notas históricas, etnográficas y antropológicas, segunda parte. Etnografía precolombina", en *Anales del Museo Nacional de México*, 2a época, t. I, lámina 12.

- 1 Véase Glyn Daniel, *Historia de la arqueología, de los anticuarios a V. Gordon Childe*, Madrid, Alianza Editorial, 1974, capítulo 5; Gordon R. Willey y Jeremy A. Sabloff, *A History of American Archaeology*, San Francisco, W. H. Freeman and Company, 1974, capítulo 3; Ignacio Bernal, *Historia de la arqueología en México*, México, Porrúa, 1979, capítulos V, VI y VII.
- 2 Miguel Salinas, *Bosquejo biográfico del Illmo. Sr. Dr. D. Francisco Plancarte y Navarrete, geógrafo, historiador y arqueólogo*, México, Imprenta del Asilo Patricio Sanz, 1923, pp. 10-13.
- 3 Este artículo se desprende de la investigación realizada para el libro de mi autoría *Desenterrando a Plancarte y su colección arqueológica*, El Colegio de Michoacán (en prensa).
- 4 Francisco del Paso y Troncoso, "Exposición Histórico-Americana de Madrid para 1892, sección de México. Catálogo de la colección del señor presbítero don Francisco Plancarte formada con la colaboración del dueño por el director del Museo Nacional de México", en *Anales del Museo Nacional de México*, t. IV, 1887, pp. 273-276; disponible en internet: http://www.mna.inah.gob.mx/documentos/anales_mna/128.pdf
- 5 Francisco Plancarte, *Tamoanchan. El estado de Morelos y el principio de la civilización en México*, México, Editorial El Escritorio, 1934, 2ª. edición, pp. 5-7.
- 6 Francisco del Paso y Troncoso, *Exposición Histórico-Americana de Madrid. Catálogo de la sección de México*, Madrid, Sucesores de Rivadainera, impresores de la Real Casa, t. I, pp. 15-18 y 29-31; disponible en internet: <http://bdh-rd.bne.es/viewer.vm?id=0000049815> y <https://archive.org/details/generaldelaexpo01madrrich>
- 7 Plancarte, *op. cit.*, p. 7
- 8 Salinas, *op. cit.*, pp. 36-39; "Inventario del Salón Morelos en el Museo Arqueológico", vol. 17, Fondo Documental Museo Nacional de México, 1831-1964, Archivo Histórico del Museo Nacional de Antropología (AHMNA), 23 de febrero de 1912, exp. 13, f. 140-153; "Informe del Prof. Mena acerca del Museo 'Plancarte' en Cuernavaca", vol. 46, AHMNA, 21 de julio de 1924, exp. 13, f. 228-229; "Cuernavaca, Mor. Relacionado con la Colección Plancarte y Navarrete", vol. 70, AHMNA, 7 de diciembre de 1928, exp. 8, f. 66-69.
- 9 *Breve guía descriptiva del Museo Nacional de México*, México, Imprenta del Museo Nacional, 1906, pp. 25-26; Eduardo Noguera, *Guide Book to the National Museum of Archaeology, History, and Ethnology*, Mexico, Central News Co. (Popular Library of Mexican Culture), 1938, pp. 31-33; "Informes mensuales de las labores del Departamento de Arqueología de diciembre 1939 a noviembre 1940", vol. 116, Fondo Documental Museo Nacional de México, 1831-1964, AHMNA, del 3 de febrero de 1940 al 6 de diciembre de 1940, exp. 56, ff. 195-242.
- 10 Véase Román Piña Chán, *Guía de la Sala de las Culturas de Occidente*, México, Museo Nacional de Antropología, INAH, 1959.
- 11 Véase Ignacio Bernal, Román Piña-Chán y Fernando Cámara-Barbachano, *Tesoros del Museo Nacional de Antropología de México*, México, Daimon, 1968.
- 12 Véase, por ejemplo, "Carta arqueológica de la República Mexicana", 1935 y "Mapas arqueológicos de los estados y territorios de la República Mexicana", 1935 en el Archivo Técnico de la Coordinación Nacional de Arqueología del INAH, Dirección de Monumentos Prehispánicos, t. I, 15-15, y t. II, 46-15.
- 13 Actualmente disponible en internet: http://www.mna.inah.gob.mx/documentos/anales_mna/128.pdf
- 14 Francisco Plancarte, "Archaeologic Explorations in Michoacan, Mexico", *American Anthropologist*, serie antigua, vol. 6, no. 1, 1893, p. 81, disponible en internet: <http://www.jstor.org/stable/658790>
- 15 Todas estas descripciones y las que siguen provienen del catálogo citado en las notas 3 y 12.

- 16 Daniel Castañeda, "Las flautas en las civilizaciones Azteca y Tarasca II: civilización tarasca", *Música. Revista Mexicana*, México, núms. 9-10, 1931, p. 20.
- 17 Nicolás León, "Los tarascos, notas históricas, etnográficas y antropológicas, segunda parte. Etnografía precolombina", en *Anales del Museo Nacional de México*, 2a época, t. I, láminas 30, 32 y 33.
- 18 Eduard Selser, "Los antiguos habitantes de Michoacán" en Moisés Franco (coord.), *Relación de Michoacán*, México, El Colegio de Michoacán, Gobierno del Estado de Michoacán, 2000, p. 196, lámina 28 y p. 199, lámina 32.
- 19 "Informes mensuales de las labores del Departamento de Arqueología de diciembre 1939 a noviembre 1940", vol. 116, AHMNA, 03/feb/1940-06/dic/1940, exp. 56, ff. 195-242.
- 20 Claudia Espejel, "La colección de piezas arqueológicas michoacanas de Francisco Plancarte y Navarrete. Informe de las actividades realizadas en el Museo Nacional de Antropología entre julio de 2014 y noviembre de 2015", informe entregado al Consejo de Arqueología del INAH en enero de 2016.
- 21 Francisco del Paso y Troncoso, *Exposición Histórico-Americana de Madrid. Catálogo de la sección de México*, 1892, tomo 1, <https://archive.org/details/generaldelexpo01madrrich>. De las fotos existen dos series similares, aunque no idénticas, una en la Fototeca Nacional del INAH y otra en la Biblioteca Nacional de España que se puede consultar en internet: <http://bdh-rd.bne.es/viewer.vm?id=0000010740>
- 22 Del Paso y Troncoso, *op. cit.*, p. 234.
- 23 León, *op. cit.*, lámina 11; Selser, *op. cit.*, lámina 35, p. 214.
- 24 Eduardo Noguera, "Estudio de la Zona Arqueológica de Las Yácatas de Jacona La Vieja (Xucunan)", documento inédito en el Archivo Técnico de la Coordinación Nacional de Arqueología de INAH, Monumentos Prehispánicos tomo LXVII 1923-1945, núm. 576-16, noviembre 24 de 1929.
- 25 León, *op. cit.*, lámina 12; Selser, *op. cit.*, p. 188, lámina 18; Nicolás León, "Anomalías y mutilaciones étnicas del sistema dentario entre los tarascos precolombianos", en *Anales del Museo Michoacano*, t. III, Morelia, Imp. y Lit. del Gobierno en la Escuela de Artes a cargo de José Rosario Bravo, 1890.