



Vistas de filantropía hospitalaria

Mayra Mendoza Avilés

La supervivencia a una pandemia como la generada por el virus SARS-CoV-2, ha obligado a volver la mirada hacia las epidemias en términos históricos, así como a la documentación de los asuntos médicos en forma particular. Desde su invención la fotografía, nos ha permitido registrar los diversos procesos del quehacer cotidiano, de manera que enfermeras, médicos, pacientes, camillas, pabellones y hospitales no han escapado de la lente. Hoy en día, el cuerpo médico ha hecho de la imagen -en términos más amplios-, un elemento fundamental para un diagnóstico clínico, llámense rayos X, tomografías computarizadas (TC) o resonancias magnéticas nucleares (RMN).

6.
Hospital
Escandón



Fotografía 11 © 890567 Jardín y acceso principal al Hospital Manuel Escandón, ca. 1910.
Placa estereoscópica. SECRETARÍA DE CULTURA. INAH. SINAFO. FN.MX

Hacia 1893, un artículo reproducido en *Cosmos. Revista de Artes y Ciencias*, comentaba el uso de un aparato fotocronográfico que mediante la luz eléctrica podría realizar tomas de 1/10 segundo, que serían de utilidad “para estudiar las distintas fases del ataque de histero-epilepsia”, entendiéndose el uso de la fotografía como instrumento al servicio del conocimiento científico.¹ En el siglo xx, no fue raro el empleo de la fotografía para documentar enfermedades y anomalías congénitas, la evolución de lesiones o extraños casos médicos, imágenes que fueron tomadas para expedientes clínicos, con el fin de mostrar o complementar teorías que contribuyeron a los avances científicos de manera pedagógica; de modo que contamos con testimonios de lesiones, disecciones e intervenciones quirúrgicas entre otros.²



Fotografía 1 © 890560 *Trabajadores del Hospital Manuel Escandón: hermanas de la Congregación Josefina y dos médicos. En primer plano y al centro, Guadalupe Escandón Barron, ca. 1910. Placa estereoscópica.*
SECRETARÍA DE CULTURA. INAH. SINAFO. FN. MX

En 2015, una compilación familiar procedente de Guadalajara, con 2 mil 226 bienes culturales –todos ellos placas estereoscópicas (45x107x1mm), con numerosas vistas de sitios turísticos de Europa y Medio Oriente, que se comercializaron por millares a manera de souvenirs–³, permitió incrementar las diversas colecciones de la Fototeca Nacional. El mayor interés de esta colección se centra en las escenas cotidianas que se efectuaron en México, realizadas de manera amateur por algún miembro de la familia hasta hoy desconocido. Entre ellas destaca un conjunto de poco más de treinta vistas de tema hospitalario, que hoy llamaríamos “escenas dirigidas” donde las enfermeras de la Congregación de Hermanas Josefinas, son conscientes de la cámara fotográfica, así también los médicos que ahí figuran.

Los personajes están ubicados en las escenas para mostrar los espacios donde suceden las acciones habituales. Las religiosas, con batas blancas impolutas y singulares cofias almidonadas,



eran las encargadas de apoyar a los médicos, preparando pacientes e instrumental. Se trata del Hospital Manuel Escandón y Arango, fundado en 1907 al amparo de Guadalupe Escandón Barrón, con acceso hoy en día desde el número 27 de la calle Gaviota -antes subida de artilleros-, entre Manuel Dublán y Carlos Lazo, en la colonia Tacubaya de la Ciudad de México. Guadalupe y su hermana, María Escandón de Buch, iniciaron su proyecto filantrópico con un dispensario que derivó en el establecimiento del hospital de beneficencia para el socorro de mujeres necesitadas. Guadalupe Escandón Escandón -posteriormente, de Suinaga- ayudaba a su madre, la fundadora, en las tareas del hospital y continuó las labores de beneficencia.⁴

Entre las mismas vistas, destaca la presencia de la propia Guadalupe Escandón Barrón junto a otras dos damas porfirianas.⁵ Las tres con bata blanca presencian un procedimiento quirúrgico donde se percibe el uso de mascarilla en el paciente, posiblemente para la anestesia, y posteriormente ya sin bata, las tres posan con la plantilla médica del personal hospitalario, que consistía en trece hermanas Josefinas y dos médicos [Fotografía 1].



5
H
E

Fotografía 2 © 890556 *Colpoperineoplastia*, ca. 1910. Placa estereoscópica.
SECRETARÍA DE CULTURA.INAH.SINAFO.FN.MX

Cabe destacar un interesante subconjunto de cinco vistas que muestran una paciente en posición de litotomía, con prolapso genital, ya preparada para la intervención y posteriormente cuando se le practica la colpoperineoplastia, aún con la incipiente asepsia de aquellos días, sin uso de guantes o cubreboca [Fotografía 2].⁶

En otra de las vistas, parece que el médico realiza una punción con un trócar -instrumento quirúrgico-, posiblemente para drenar algún absceso, pero es difícil de dilucidar dado que se trata de una escena dirigida y cada una de las siete religiosas en torno a la paciente están ubicadas estratégicamente en la escena con distinto instrumental para la toma fotográfica, lo que no sucedería en tiempo real en una intervención. Es posible hallar al centro y sin cofia

22
sp.
ndon



a Guadalupe Escandón mirando directamente a la cámara; a diferencia de nuestros días, es notoria la falta de iluminación quirúrgica además del uso de equipo de protección personal [Fotografía 3].

En la pulcra habitación donde reposan las pacientes, con iluminación y ventilación natural, es posible visualizar una decena de camas. La toma se dirige hacia las que están ocupadas, con las religiosas ubicadas a su lado, así como en apoyo a la mujer en silla de ruedas. No fue casual que el fotógrafo haya incluido al centro de la toma, la figura de bulto de la virgen María de espaldas al espectador, no en agravio, más bien para mostrar la devoción cristiana en el recinto, que ratifica la enorme pintura de San Vicente de Paul y es que la congregación de las Josefinas forma parte de la familia vicentiana [Fotografía 4].



58
Ho
Crea

30
sp.
ndora



Fotografía 3 © 890559 *Posible punción con trocar*, ca. 1910. Placa estereoscópica.
SECRETARÍA DE CULTURA. INAH. SINAFO. FN. MX



53
Ho
Esca



Fotografía 4 © 890575 *Pacientes y religiosas*, ca. 1910. Placa estereoscópica.
SECRETARÍA DE CULTURA. INAH. SINAFO. FN. MX



Fotografía 5 © 890565 *Capilla del Hospital Manuel Escandón con altar al Sacerdote Vilaseca, ca. 1910. Placa estereoscópica.*
SECRETARÍA DE CULTURA.INAH.SINAFO.FN.MX

También hay escenas de las religiosas en la biblioteca, en la preparación de alimentos en la cocina, en un pequeño e improvisado velatorio, en los jardines y accesos donde se aprecia que el inmueble luce en óptimas condiciones desde la fachada con su característico aparejo a soga.

El primero de enero de 1910, el sacerdote José María Vilaseca Aguilera, realizó la bendición de la capilla y salones nuevos del hospital; junto a la Madre Cesárea Ruíz de Esparza, fundó en este país la orden de religiosas Josefinas dedicadas al apostolado en colegios, hospitales

50
sp.
ndon



y psiquiátricos.⁷ Un par de vistas estereoscópicas de la capilla, por supuesto dedicada a San José -santo patrono de la congregación-, dejan ver un altar ricamente adornado, en honor a Vilaseca, donde se aprecia su máscara mortuoria y un cuadro donde figura de joven atendiendo a un enfermo [Fotografía 5].

El Centro de Estudios Josefinos de México, expone que después de efectuar la bendición, Vilaseca tuvo un gran malestar en este hospital y falleció dos días después, lo que puede sugerir que la mayor parte de estas vistas se realizaron algunos meses más tarde.



Fotografía 6 © 891238 *Paciente*. ca. 1916. Placa estereoscópica.
SECRETARÍA DE CULTURA.INAH.SINAFO.FN.MX

Solo tres piezas corresponden a otro lote de placas, entre ellas, un adolescente masculino, sin lesiones visibles, es examinado en una camilla colocada de manera improvisada en un pasillo, pero en realidad no es posible identificar que se trate del mismo hospital [Fotografía 6].

Este registro fotográfico hospitalario, permite rastrear las labores filantrópicas de hace más de una centuria, particularmente hacia las mujeres menos favorecidas de la capital mexicana y, lo interesante



es mostrar las instalaciones en su actividad cotidiana, con particular interés en los procedimientos quirúrgicos pues al menos en la colpoperineoplastia, hubo la intención de fotografiarla en secuencia, ¿cuál sería el fin? ¿la didáctica de la práctica quirúrgica?, o tal vez como evidencia de las labores altruistas de la familia, lo cierto es que son testimonio de prácticas médicas a inicios del siglo xx. Queda aún por averiguar la relación de la familia tapatía con los Escandón Escandón.



5
Hos
Escan



43
sp.
vidon

Fotografía 7 © 890563 Colocación de vendaje a paciente adolescente. A extrema derecha Guadalupe Escandón Barrón, ca. 1910. Placa estereoscópica. SECRETARÍA DE CULTURA. INAH. SINAFO. FN. MX



55
Ho.
Eva



Fotografía 8 © 890571 *En la preparación de alimentos, ca. 1910.* Placa estereoscópica.
SECRETARÍA DE CULTURA. INAH. SINAFO. FN. MX



5
Mrs
Dear



30
Hospital
Adon

A Fotografía 9 © 890570 *Religiosas Josefinas con niña, ca. 1910.* Placa estereoscópica.
SECRETARÍA DE CULTURA. INAH. SINAFO. FN. MX



53
Hosp
Escar



Fotografía 10 © 890566 *Retrato de grupo*, al centro, Guadalupe Escandón Barrón, ca. 1910.
Placa estereoscópica. SECRETARÍA DE CULTURA.INAH.SINAFO.FN.MX



5.5
M
Escandón

Mayra Mendoza Avilés. Investigadora independiente

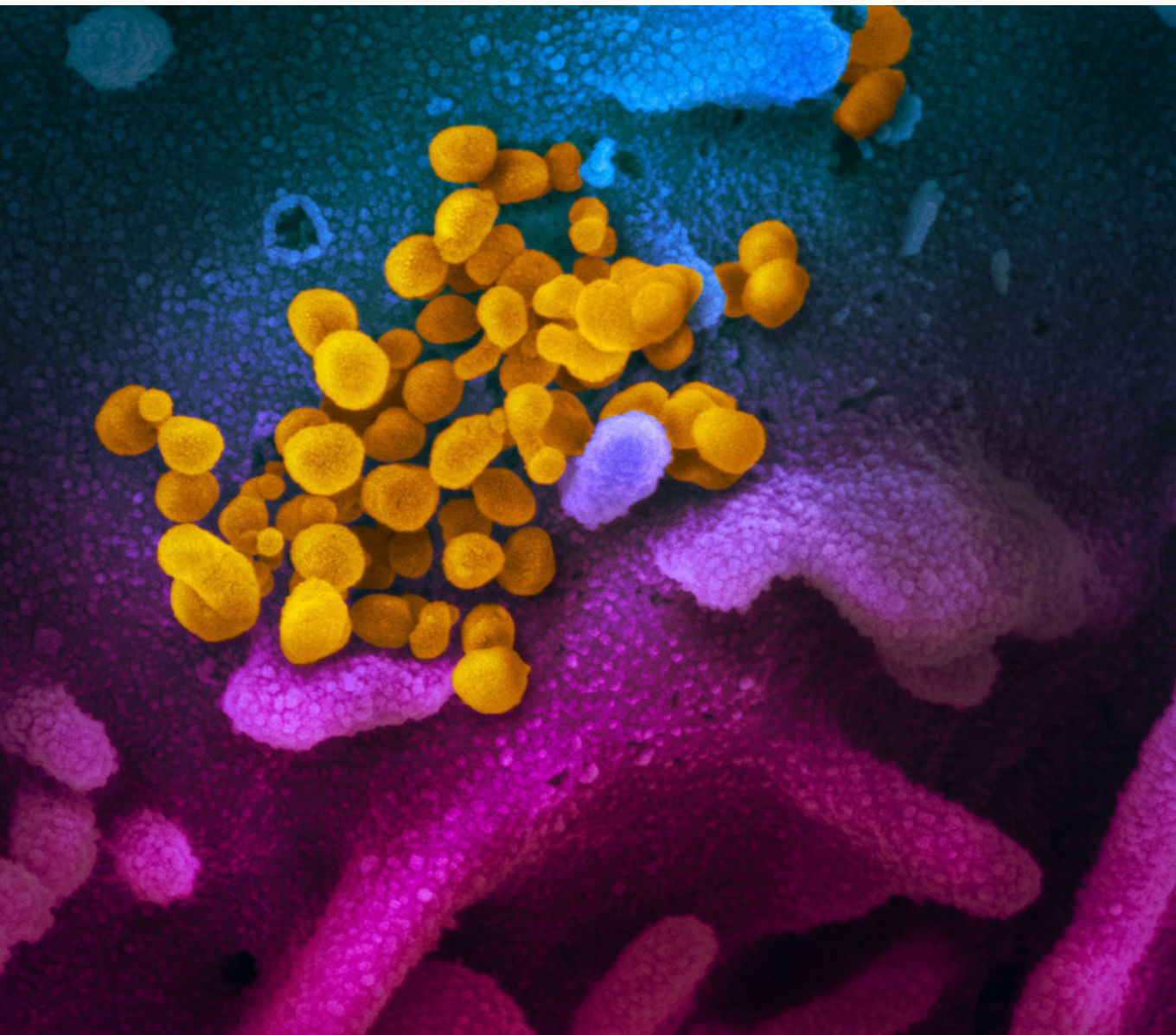
- 1 A. Londe, "La fotografía en medicina", en *Cosmos. Revista de Artes y Ciencias*, México, 5 de mayo de 1893, tomo II, núm. 9, pp. 133-135.
- 2 En la actualidad el uso de las fotografías de los pacientes "sujetos de investigación", tiene implicaciones bioéticas y médico-legales ya que se han habilitado los Comités hospitalarios de bioética, Comités de bioética asistencial o Comités de Bioética Clínica, además de Comités de ética en investigación. Véase Álvarez-Díaz, J. A., & López Moreno, S. "Los Comités Hospitalarios de Bioética y la educación en salud: Notas para la discusión". *Revista Latinoamericana De Bioética*, 17(32-1), 2017, 184-199. <https://doi.org/10.18359/r/bi.2343>.
- 3 Las placas estereoscópicas se hallaban colocadas sobre los rieles de cada contendedor termoplástico (104 de ellos), acomodados a su vez en cajones elaborados exprefeso en un mueble de madera tipo armario, que permitió su almacenaje en el ambiente doméstico -durante casi una centuria-, aunque no impidió la manipulación de las piezas al paso de los años, que derivó en desarticulación de las cajas etiquetadas de origen; aún así, llegaron hasta nuestros días. Algunos de los cajones contenían fragmentos de placas de vidrio, a partir de los cuales Rosángel Baños y su equipo del área de conservación de Fototeca Nacional, lograron reconstruir alrededor de 20 piezas más que fueron estabilizadas..
- 4 Guadalupe Escandón y Escandón, hija de Guadalupe Escandón Barrón, se casó con Francisco Suinaga y Tornel el 9 de septiembre de 1911. Véase *El Tiempo Ilustrado*, 10 de septiembre de 1911, p. 1. De hecho, el hospital contó con el pabellón Francisco Suinaga, patrocinado por su esposo y destinado para la atención gratuita de religiosas y religiosos. La fundación María



Fotografía 12 © 890561 *Velatorio*, ca. 1910. Placa estereoscópica, SECRETARÍA DE CULTURA.INAH.SINAFO.FN.MX

Ana Mier de Escandón -cuñada de Guadalupe-, fue de gran apoyo para el sostenimiento del hospital que a la fecha continúa como Institución de Asistencia Privada. Para la fecha de fundación del Hospital, ver Araceli Almaraz. "De la filantropía colonial a la filantropía globalizada. Una revisión del marco institucional y las prácticas empresariales en México." *Sociedad y Utopía. Revista de Ciencias Sociales* 44 (2014), p. 8. Su labor filantrópica les llevó a fundar en 1968 la Escuela de Enfermería Escandón en el mismo hospital. Por otra parte, en el capítulo "La casa Escandón Escandón" del libro *Quintas de Tacubaya*, se citan recuerdos familiares de Margarita Reynoso Suinaga, bisnieta de Guadalupe Escandón Barrón, con otras afirmaciones sobre Guadalupe y su hija, sin cita o referencia, donde se anota que ambas "atendían partos y ayudaban al doctor Otero en las operaciones más difíciles, pues sabían mucho de medicina", México: Delegación Miguel Hidalgo, 2011, p.106.

- 5 La fotografía de Guadalupe Escandón y Barrón que sirvió para la identificación de estas fotografías, aparece en el capítulo "Casa Escandón Escandón", op. cit., p. 107.
- 6 En el prolapso genital, los músculos que sostienen los órganos ubicados en la pelvis (vejiga, útero, uretra o recto) se debilitan y comienzan a abultarse incluso fuera de la vagina. Puede aparecer después del parto o por distensión del músculo pélvico y solo cuando el caso se agrava es precisa la cirugía. Agradezco al Médico cirujano Jordán Avilés Lugo, el diagnóstico efectuado a partir de las vistas estereoscópicas.
- 7 La congregación de los Hermanos Josefinos se fundó en 1872 y en 1877 las Hermanas Josefinas, según los datos de Betty Ann McNeil. "Desarrollo Genealógico de la Familia Vicentiana", en *Vicentiana*, De Paul University, núm. 1 vol. 41, 1997, s/p.



Un microscopio de barrido electrónico muestra la imagen del SARS-CoV-2, coloreada digitalmente en amarillo, es el virus que causa el COVID-19, aislado de un paciente en EEUU, emerge de la superficie de células coloreadas digitalmente en azul y rosa.

Emmie de Wit Ph.D suministroo la muestra del virus. Elizabeth Fischer microscopista del *RML's Visual Medical Arts*.

NIAID Rocky Mountains Laboratory (RML) Feb/13/2020.