

El maíz en la mirada de Tina Modotti

Elissa J. Rashkin

Desde su redescubrimiento por el mundo académico y artístico

de los años ochenta del siglo XX, Tina Modotti ha sido sujeto de numerosos libros y artículos biográficos y, en menor medida, estudios de su obra. Sin embargo, por los vaivenes de su propia vida, nunca se estableció un archivo u otra concentración de su legado fotográfico. Décadas después de su muerte, algunas de sus imágenes circulan como objetos artísticos de elevado valor monetario, mientras otras mantienen una especie de vida callejera, al ser empleadas en la historiografía y la propaganda de movimientos sociales. Otras imágenes han aparecido paulatinamente, emergiendo de colecciones particulares o en la revisión de medios impresos antes ignorados. En este sentido, las aportaciones polivalentes de Modotti a la fotografía son un objeto de estudio en constante reconstrucción.

A partir de su llegada a México en 1923, Modotti se hizo fotógrafa y comunista; se involucró en las campañas antifascista y antiimperialista, y se adentró en las reivindicaciones agrarias al lado de compañeros de ideología como los pintores Diego Rivera y Xavier Guerrero y el agrónomo de la India Pandurang Khankhoje, éste exiliado de su país natal desde principios del siglo por sus actividades a favor de la independencia. Décadas después, por conducta de la hija de Khankhoje, Savitri Sawhney, llegó a México una colección de fotos y documentos que constatan de la estrecha colaboración de Modotti



en los proyectos agrarios, en particular las escuelas de agricultura que se habían establecido en el Estado de México. Este expediente, publicado en el número 50 de *Alquimia*, es de suma importancia, ya que, además de proporcionar material nuevo, permite atar cabos entre datos hasta ahora aislados o poco percibidos en el estudio de la obra de Modotti.

Modotti había publicado algunas imágenes del agrarismo en el periódico del Partido Comunista *El Machete*, mientras otras aparecieron en *Mexican Folkways*, revista bilingüe dirigida por la antropóloga Frances Toor. Pero fue hasta la donación del “expediente inédito” que se pudo relacionar las fotos provenientes de la militancia con las que acompañaron el trabajo científico de Khankhoje. La propia Sawhney abordó este material en artículos ilustrados con fotografías originales de Modotti: las mismas que ésta realizó para la publicación de Khankhoje, donde aparecieron con la inevitable reducción de calidad que implica la reproducción en un medio impreso. La reciente reparación de estas fotografías a través de la Embajada de México en la India, celebrada en este número de *Alquimia*, es un gran regalo que completa el “expediente” y facilita la integración de las imágenes en la obra global de la creadora.

ARRIBA
© 1021739
Tina Modotti.
Pandurang Khankhoje
revisando algunas
mazorcas de maíz,
Texcoco, Estado de
México ca. 1928.
Colección Incremento
Acervo. Fototeca
Nacional. Secretaría
de Cultura. INAH.
SINAFO. FN. MX.

Modotti y la ruta agrarista

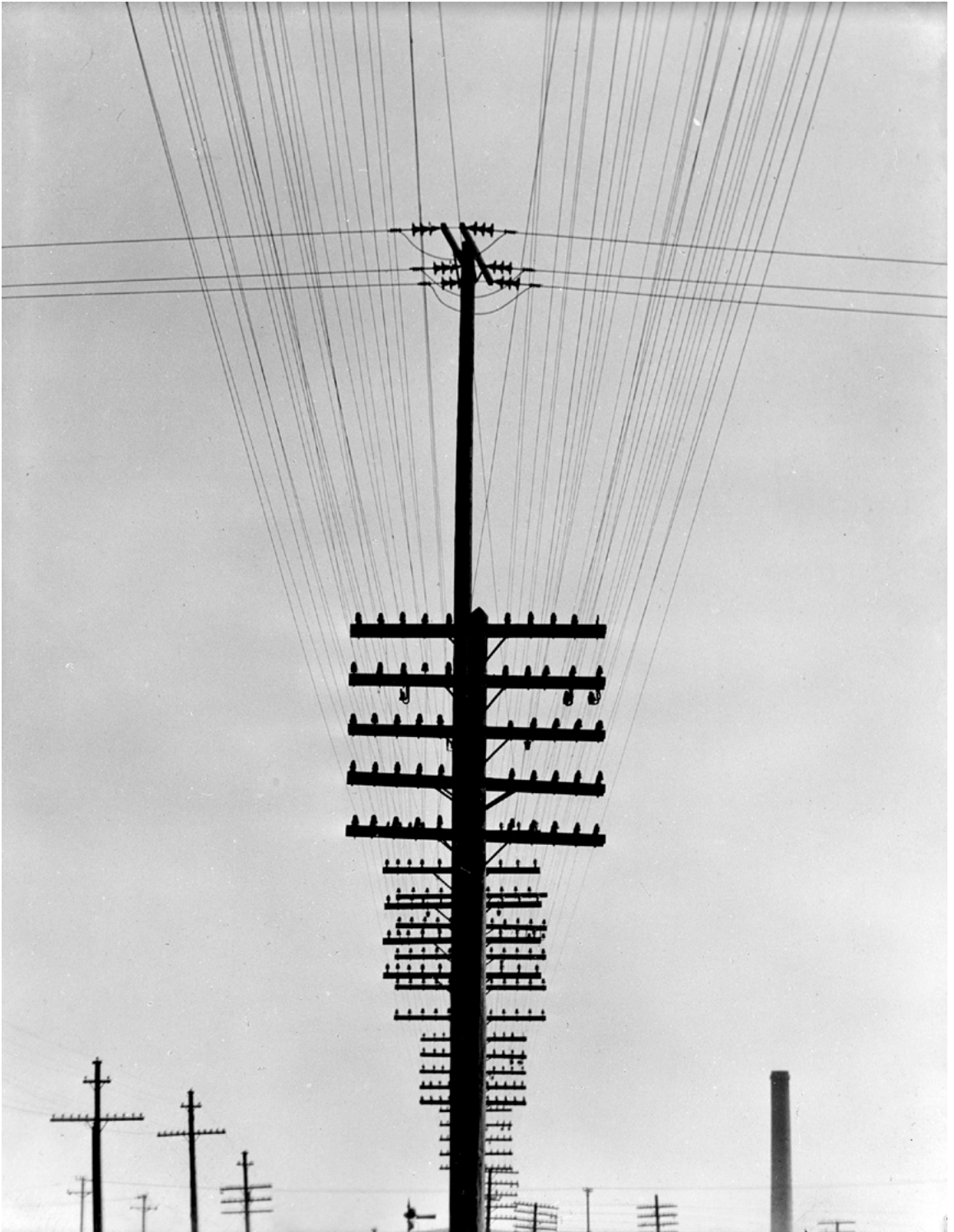
Para finales de la década de 1920, el agrarismo revolucionario, de haber sido la expresión de una demanda básica de las masas que participaron en el conflicto armado bajo el lema de “tierra y libertad”, había crecido como un movimiento sociopolítico muy complejo, con encuentros y desencuentros con el estado y los gobernantes, además de infinitas particularidades regionales.

Una de las primeras convergencias entre este movimiento campesino y la carrera de Modotti fue en 1927, cuando ella acompañó al pintor jalisciense Xavier Guerrero —su pareja en ese entonces— a la ciudad de Xalapa, donde asistieron a un congreso de la Liga de Comunidades Agrarias del Estado de Veracruz. Esta liga, fundada en 1923, fue una de las organizaciones agraristas más fuertes del país y también motor del agrarismo nacional. Su líder Úrsulo Galván fue fundador y primer presidente de la Liga Nacional Campesina en 1926, agrupación en que los veracruzanos tenían una enérgica presencia.

Modotti tomó fotos para *Mexican Folkways* en Xalapa y, bajando al puerto de Veracruz, fotografió palmeras y trabajadores cargando plátanos para exportación. Estas últimas quizás figuraran entre las imágenes destinadas a un libro que nunca se pudo publicar: el *Canto de los hombres* del escritor poblano Germán List Arzubide. Él, integrante del movimiento estridentista, dirigía la revista xalapeña *Horizonte*, en que se publicaron varias fotos de Modotti: *Cables telegráficos* en el número de mayo de 1926, *Marcha de campesinos rumbo al zócalo* en el de noviembre de ese año, y *Obreros*, en abril/mayo de 1927, última edición de esa publicación. Estas fotos ejemplifican la convergencia entre la propuesta estética vanguardista y la temática social que caracteriza la obra de Modotti y también el estridentismo en Veracruz, asociado con el gobierno del general progresista Heriberto Jara.



© 35282 **Tina Modotti**, *Hombre cargando plátanos*, Veracruz, México ca. 1927.
Colección Tina Modotti. Fototeca Nacional. Secretaría de Cultura. INAH. SINAFO. FN. MX.



© 35292 **Tina Modotti**. *Cables telegráficos*, Ciudad de México, México ca. 1924
Colección Tina Modotti. Fototeca Nacional. Secretaría de Cultura. INAH. SINAFO. FN. MX.



Además del vínculo de Modotti con el estridentismo, la conexión con List Arzubide tenía otras dimensiones. Por ejemplo, tanto él como Galván fungieron como directores de *El Libertador*, órgano de la Liga Antiimperialista, agrupación en que la participación de Modotti fue sobresaliente. Habrían sido estas redes, además de su relación con Guerrero y su amistad con Diego Rivera, que llevaron a Modotti al proyecto encabezado por Pandurang Khankhoje en el Estado de México. Las Escuelas Libres de Agricultura surgieron como proyecto de la Liga Nacional Campesina, impulsado por Galván; su director era Khankhoje, también presidente del departamento de agricultura de la liga.

Tras de un largo periodo de organización, el 30 de octubre de 1927 se fundó la primera escuela, la Emiliano Zapata, en el pueblo de San Miguel Chiconcuac. Presentes en el acto estuvieron Modotti, Guerrero,

ARRIBA

© 35351

Tina Modotti,

Primero de mayo.

*Parada de
trabajadores*

Ciudad de México,
México ca. 1926.

Colección Tina
Modotti. Fototeca
Nacional. Secretaría
de Cultura. INAH.

SINAFO. FN. MX.

Pablo O'Higgins, Emily Edwards y Concha Michel, entre otros personajes del sector activista-cultural. Poco después, en la inauguración de otra escuela, la de Ocopulco, Modotti tomó fotos memorables de su amiga Michel, tocando su guitarra y cantando bajo la mirada del público campesino. Estas fotos documentan un episodio casi desconocido del movimiento agrario; son notables por su contenido y también por sus cualidades formales. Su cuidadosa composición utiliza a veces los contrastes de luz y sombra para crear efectos dramáticos, y otras veces aprovecha la abundancia de luz para crear retratos colectivos que muestran los detalles de las personas presentes. Modotti enmarca a la gente en sus entornos, sean los muros de adobe o las paredes de la escuela o casa ejidal, los cuales se convierten también en indicios significativos de la lucha campesina.

El maíz en la mirada

La Escuela Nacional de Agricultura, al trasladarse a la ex hacienda de Chapingo en 1923, se convirtió en punto de convergencia entre la ciencia, el arte y el agrarismo. Su director era el ingeniero Marte R. Gómez, exmilitante zapatista, quien en 1924 invitó a Rivera a pintar sus famosos frescos y también contrató a Khankhoje para realizar investigaciones en torno al maíz y otros cultivos. Para este fin, se instaló un campo experimental en los terrenos anexos de la escuela. La investigación de Khankhoje llamada *Nuevas variedades de maíz* salió en mayo de 1930 como el primer Boletín de Investigación de la Escuela Nacional de Agricultura y su Estación Experimental Agrícola; las pruebas científicas que describe, así como la documentación fotográfica aportada por Modotti, provienen de años anteriores.



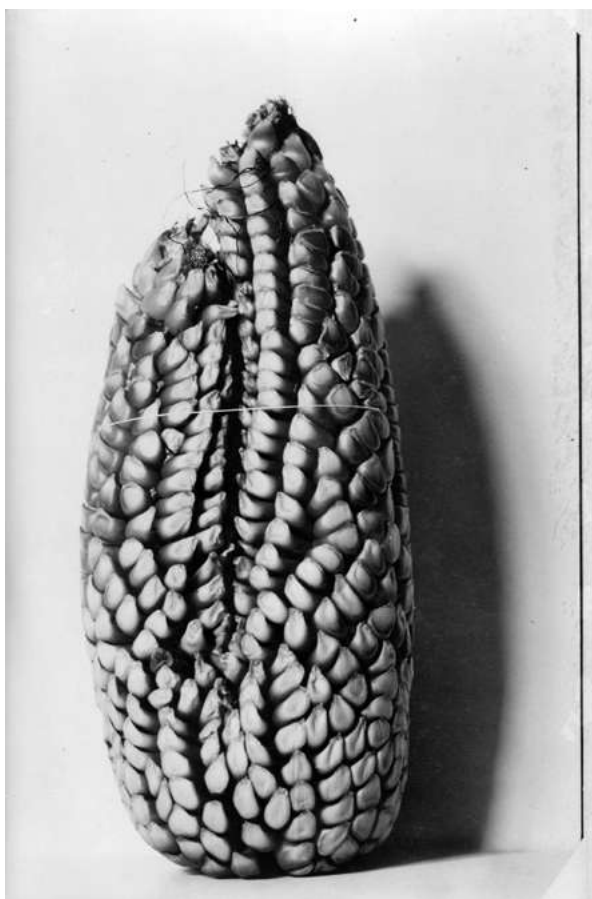
Nuevas variedades de maíz parte de una premisa sugerente: para mejorar las cosechas del grano, hay que conocerlo desde sus orígenes. Por eso, Khankhoje empezó sus investigaciones cultivando la planta teozinte (*Euchlaena mexicana*), entendido como precursor del maíz actual (*Zea mays*). De ahí, realizó cruces entre esta planta y el maíz para producir el “teo-maíz”, cuyas características especiales lo llevaron a experimentar con la producción de un curioso maíz cuyos granos aparecen en espigas, cada grano envuelto en pequeñas hojas idénticas a las que normalmente envuelvan las mazorcas. Aunque estos experimentos no resultaran en un maíz mejorado, el investigador propuso su utilidad como cosecha forrajera debido a su gran resistencia y facilidad de cultivo.

ARRIBA
© 35335
Tina Modotti,
Día de la inauguración de la Escuela Libre de Agricultura No. 2 Emiliano Zapata en Ocopulco, Acolmán, Estado de México. ca 1928. Colección Tina Modotti. Fototeca Nacional. Secretaría de Cultura. INAH. SINAFO. FN. MX.



Regrsión de maíz tunicata a maíz común.

© 1021684 **Tina Modotti**, *Mazorcas que demuestran la regresión de maíz Tunicata a maíz común, resultados de cruzamientos*, Texcoco, Estado de México ca. 1928-1929
 Colección Pandurang Khankhoje. Donación Savitri Sawheny.
 Fototeca Nacional. Secretaría de Cultura. INAH. SINAFO. FN. MX.



© 1021685
Tina Modotti,
Muestra de maíz Granada, este ejemplar tiene granos exterior e interiormente, variedad de maíz dentado, Texcoco, Estado de México ca. 1928 Colección Pandurang Khankhoje. Donación Savitri Sawheny. Fototeca Nacional. Secretaría de Cultura. INAH. SINAFO. FN. MX.

Después de otros experimentos con el maíz tunicata, el informe de Khankhoje llega al desarrollo del maíz Granada, basado en una característica genética natural que él promueve a través de cruces para llegar a una mazorca que se divide, produciendo granos a su interior, resultando en una mayor cantidad de producto comestible con las mismas características del maíz convencional. En lugar de llegar a conclusiones contundentes, el científico menciona algunas otras variedades de maíz, fuera del alcance de su estudio, pero de todos modos ilustradas con fotografías, al igual que los experimentos ya nombrados.

Modotti contribuyó con 16 fotografías a este texto, como ilustraciones de la investigación. Excluyendo la portada, éstas caben en dos categorías: 1) tomas de medio plano, que incluyen figuras humanas para mostrar la escala del cultivo; y 2) tomas de primer plano de los cultivos mismos. La primera foto, enfocada en el teozinte, muestra las plantas en la tierra; Khankhoje y otro hombre sostienen una tela atrás de unas cañas que apenas les llegan al nivel del pecho, siendo esta herramienta quizás sugerencia de la fotógrafa para reducir la interferencia visual y así mostrar las características del teozinte con mayor claridad.

En la segunda foto, tomada desde un ángulo más bajo, Khankhoje agarra unos ejemplares de teomaíz, cuya altura es mucho mayor y determina la composición de la imagen. La centralidad del agrónomo en el cuadro, enmarcado por las altas cañas y con un fondo de vegetación a la orilla del campo de cultivo que da profundidad a la toma, emparenta la imagen con otras obras de Modotti que captan a personas en su contexto laboral. Khankhoje, como profesionalista, usa traje y corbata; pero no por eso deja de ser, en la foto, un hombre de la milpa, relacionado con la tierra.

© 1021730

Tina Modotti,
Pandurang Khankhoje
y asistente hacen
medición de plantas
de maíz Teozinte,
en Chapingo,
Texcoco, Estado
de México ca. 1928
Colección Pandurang
Khankhoje. Donación
Savitri Sawheny.
Fototeca Nacional.
Secretaría de Cultura.
INAH. SINAFO. FN. MX.



© 1021729

Tina Modotti,
Muestra de secciones
transversales del
maíz Granada,
desarrollado
por Pandurang
Khankhoje, Texcoco,
Estado de México
ca. 1928 Colección
Pandurang
Khankhoje. Donación
Savitri Sawheny.
Fototeca Nacional.
Secretaría de Cultura.
INAH. SINAFO. FN. MX.





© 1021744 **Tina Modotti**, *Pandurang Khankhoje, en el campo de experimentación con maíz de espiga con mazorcas en la misma planta*, Texcoco, Estado de México ca. 1928 Colección Pandurang Khankhoje. Donación Savitri Sawheny. Fototeca Nacional. Secretaría de Cultura. INAH. SINAFO. FN. MX.

La foto que sigue refuerza esta lectura, al ser una toma en medio-primero plano del científico sosteniendo una planta de teomaíz. Si bien la intención ilustrativa es mostrar “la colocación de las mazorcas cubiertas con sus hojas”, la forma de la planta hace las veces de una antorcha, mientras el sujeto humano dirige su mirada levemente a la izquierda, como si estuviera iluminando con la planta el camino hacia un futuro mejor: quizás, como resultado de sus esfuerzos, de abundancia.

Las imágenes que siguen muestran la colocación de granos en las mazorcas, en la espiga y otras configuraciones. Desde la óptica del arte, no podemos evitar relacionar estas fotos con otras de la obra de Modotti: por un lado, las de plantas u objetos, en que el acercamiento de la cámara deviene en una sensual exploración de texturas y contrastes; y por otra, la famosa composición que yuxtapone una mazorca de maíz con una hoz y una canana para sintetizar simbólicamente la fuerza campesina de la Revolución Mexicana. Esta imagen fue empleada como escudo de las Escuelas Libres de Agricultura [vease pág. 57]; pero es interesante aquí cómo las fotos científicas, desposeídas de los elementos que da a la otra foto su poder semiótico, adquieren una fuerza comunicativa menos abstracta, pero igualmente poderosa por la precisión y cuidado de su composición.

Si en el ya mencionado retrato del agrónomo es el maíz la antorcha que alumbró la revolución agrícola, su mejoramiento a través del estudio científico promete una cosecha abundante tanto figurativa como literal. El maíz Granada, un fruto casi redondo que produce granos tanto afuera de la mazorca como adentro, se vuelve metáfora, no a través de composiciones alegóricas, sino por la mirada hacia lo que Edward Weston, maestro de Modotti en la fotografía, llamaba “la cosa en sí misma” (“the thing itself”).



© 1021705 **Tina Modotti**. *Pandurang Khankhoje, en el campo de experimentación muestra ejemplares de Teomaiz, Chapingo. Texcoco, Estado de México, ca. 1928.* Colección Incremento Acervo. Fototeca Nacional. Secretaría de Cultura. INAH. SINAFO. FN. MX.

En los términos westonianos adoptados y adaptados por Modotti, las imágenes del maíz tomadas en Chapingo comprueban que la fotografía había percibido “correctamente” (“seen correctly”), revelando la esencia de su sujeto sin adornos, por medio de una mirada profunda y penetrante.

En otro contexto, estas fotos, como las conchas de Weston o las flores y otras imágenes de Modotti mencionadas anteriormente, habrían sido recibidas como obras de arte, capaces de provocar reacciones estéticas más allá de la comprensión del argumento científico. Las figuras 6 y 7 en el texto, tomas de primer plano del extraño maíz de espiga, remitan a su *Flor de manita*, mientras la 4, foto vertical de las mazorcas de teomaíz brotando de la parte superior de la planta, evoca un poco sus icónicos *Alcatraces*, aunque aquí la toma contra la pared, con una ventana hacia el exterior ocupando la parte superior izquierda del cuadro, permite el juego entre cercanía y distancia, lo específico y lo contextual.

El intersticio entre arte y ciencia a través de la fotografía se refuerza en la portada del boletín. Un acercamiento a la milpa sirve como fondo para el título, autor y otros datos de la publicación. La foto, impresa en verde, está enmarcada por espacio en blanco, diseño que resalta sus cualidades estéticas. La composición, en que las cañas llenan todo el cuadro, es parecido a la de imágenes como *Rosas* (1924), *Caña de azúcar* (1927) o, hasta cierto punto, la *Marcha de campesinos* (1926) significada como un mar de sombreros. A diferencia de las fotos de Modotti publicadas en la prensa, la imagen está integrada aquí como elemento decorativo, sin llamar demasiado la atención, pero sin perder o alterar su visión formal en torno al tema de la naturaleza vegetal.



© 1021671 **Tina Modotti**, *Mazorca muestra, producto de la primera generación de cruzamiento entre sí, con tendencia a maíz Tunicata, reprografía, Texcoco, Estado de México, ca. 1928.*
Colección Tina Modotti. Fototeca Nacional. Secretaría de Cultura. INAH. SINAFO. FN. MX.



© 1021708 **Tina Modotti**, *Mazorca muestra, producto de la primera generación de cruzamiento entre sí, con tendencia a maíz Tunicata*, Texcoco, Estado de México ca. 1928.
Colección Pandurang Khankhoje. Donación Savitri Sawheny.
Fototeca Nacional. Secretaría de Cultura. INAH. SINAFO. FN. MX.

En diciembre de 1929, en el vestíbulo de la Biblioteca Nacional de la Universidad Nacional de México, Modotti realizó su primera exposición individual. La presentación sería a la vez su despedida, ya que sería deportada apenas unas semanas después. Ya que no existe ningún registro completo de la exposición, los investigadores Jesús Nieto Sotelo y Elisa Lozano Álvarez recurrieron a otras fuentes para reconstruirla, logrando identificar con certeza 43 obras y unas 16 más con referencias genéricas como “naturalezas” o “fotodocumentos”. Ausentes de la exposición, al parecer, fueron las fotografías de eventos agraristas; tampoco estaban las fotos centradas en el maíz de Khankhoje. Perteneciendo éstas al trabajo hecho por encargo, es posible que Modotti no las consideraba parte de su producción propiamente artística, aunque ella misma constantemente cruzaba las fronteras entre un género de fotografía y otro.

En aquel momento, Modotti estaba consciente de su condición de paria ante las autoridades mexicanas y de su inminente deportación. Había escrito, famosamente, a Weston: “siento que de irme del país, casi le debería al país una exposición, no tanto por lo que yo he hecho aquí, sino en especial *por lo que aquí se puede hacer*, sin recurrir a las iglesias coloniales y a los *charros* y a las *chinas poblanas* y a la basura similar que practica la mayoría de los fotógrafos”. Hoy en día, si lo folclórico está lejos de haber desaparecido del imaginario visual mexicano, la propuesta modottiana también sigue resonando en el mundo de la fotografía artística.

La cosa en sí y la actualidad de la milpa

Las fotos de Modotti exploradas aquí brindan mucha información sobre el agrarismo militante y científico, aunque un análisis más extenso también tendría que resaltar las ausencias, los personajes que permanecen en el anonimato debido a una larga serie de omisiones y desigualdades históricas. De lo que no se puede dudar es el pensamiento utópico que habita la fotografía misma, que habla de la dignidad humana y la conexión primordial con la tierra a través de las personas que la trabajan, y la profunda belleza de *la cosa misma* visto *correctamente* por ojos sensibles a la multidimensionalidad del vestigio visual.

Por otra parte, la importancia del maíz para la población de México no ha disminuido, aunque, ante la amenaza del control de la agricultura mundial por empresas trasnacionales como Monsanto, los esfuerzos activistas ahora se enfocan en la defensa del maíz autóctono como valor tanto alimenticio como cultural. Esta defensa resultó en 2020 en la promulgación de la Ley Federal para el Fomento y Protección del Maíz Nativo, medida que ha desatado considerables tensiones con Estados Unidos por las implicaciones que lleva en contra de la importación de maíz genéticamente modificado.

El maíz nativo, un cultivo poco rentable en la actual economía neoliberal, sigue siendo central en la dieta mexicana y además portador de valor cultural. Hasta la fecha, la gente del campo mexicano encuentra placer en ver la milpa crecer; de la misma manera, produce placer adentrarnos en las fotos de Modotti y experimentar a través de sus texturas, encuadres y sombras la lucidez y compasión que guiaba su mirada. El sueño compartido por la fotógrafa y el agrónomo en el marco de las luchas sociales de su época, en torno a un mundo sin hambre, sin desigualdades e injusticias, no ha perdido su vigencia. Por eso, las imágenes de Modotti brindan una experiencia estética que no deja de ser política. La ética de la colaboración, troncada, permanece en la ética de la imagen, trascendente hasta nuestros días.

Elissa J. Rashkin.
Investigadora,
Centro de Estudios de la Cultura y la Comunicación,
Universidad Veracruzana.

- 1 De ese amplio corpus mencionaré tres de frecuente consulta: Patricia Albers, *Shadows, Fire, Snow: The Life of Tina Modotti* (University of California Press, 1999); Sarah M. Lowe, *Tina Modotti: Photographs* (H. N. Abrams, 1995); y Mariana Figarella, *Edward Weston y Tina Modotti en México. Su inserción dentro de las estrategias estéticas del arte posrevolucionario en México*. (Universidad Nacional Autónoma de México, 2002). Desarrollo de forma más extensa la presente investigación en Elissa J. Rashkin, "Earth Images: Tina Modotti and Agrarian Radicalism in Mexico" en Julia R. Brown, Radmila Stefkova, Tamara R. Williams, eds., *Women Photographers and Mexican Modernity: Framing the Twentieth Century* (Nueva York: Routledge, 2024).
- 2 Alquimia, núm. 50 (enero-abril 2014), número especial "Tina Modotti, expediente inédito".
- 3 Savitri Sawhney, "Revolutionary Work: Pandurang Khankhoje and Tina Modotti", *South 8*, Documenta 14, núm. 3 (2016): https://www.documenta14.de/en/south/903_revolutionary_work_pandurang_khankhoje_and_tina_modotti.
- 4 Albers, *Shadows, Fire, Snow*, 182.
- 5 Véase *Horizonte 1926-1927*, ed. facsimilar (México: Fondo de Cultura Económica, Gobierno del Estado de Veracruz, Universidad Veracruzana, Museo Estudio Diego Rivera, INBA y Conaculta, 2011): 63, 378 y 528.
- 6 Isabel Arline Duque, "Pandurang Khankhoje, el 'sabio hindú', en México", *Alquimia*, núm. 50 (enero-abril 2014): 12; Patricia Massé, "Tina Modotti y el agrarismo radical en México", *Alquimia*, núm. 50 (enero-abril 2014): 34-35.
- 7 Pandurang Khankhoje, Nuevas variedades de maíz, *Boletín de Investigación* núm. 1, Estación Experimental Agrícola, Escuela Nacional de Agricultura, Chapingo (mayo de 1930). Véase también Daniel Kent "De Chapingo a Sonora: Pandurang Khankhoje en México y el tránsito del agrarismo a la agroindustria", *Historia Mexicana* 70, núm. 1 (2020): 375-421.
- 8 Weston escribió: "the camera should be used for a recording of life, for rendering the very substance and quintessence of the thing itself, whether it be polished steel or palpitating flesh": *The Daybooks of Edward Weston*, vol. 1. Mexico, ed. Nancy Newhall (Millerton, NY: Aperture, 1961): 55.
- 9 Hablando de un paisaje suyo del lago de Janitzio, Weston escribe: "The lake is a blank, — quite without detail. I know just the people who will criticize these prints. But I know that I saw correctly" (Weston, *Daybooks*, 201).
- 10 Jesús Nieto Sotelo and Elisa Lozano Álvarez, *Tina Modotti. Una nueva mirada, 1929/ A New Vision, 1929* (México: Centro de la Imagen/Universidad Autónoma del Estado de Morelos, 2000).
- 11 Modotti, carta a Weston, 17 septiembre 1929, en *Tina Modotti, Una mujer sin país. Las cartas a Edward Weston y otros papeles personales*, segunda ed., editado, traducido e introducido por Antonio Saborit (México: Cal y Arena, 2001): 192-193.
- 12 Ley Federal para el Fomento y Protección del Maíz Nativo, publicada en el Diario Oficial de la Federación el 13 de abril de 2020.