

SISTEMA DE ENTERRAMIENTO Y NOTAS SOBRE EL MATERIAL OSTEOLOGICO DE LA VENTILLA, TEOTIHUACAN, MEXICO*

Carlos Serrano y Zaíd Lagunas

En 1964, el departamento de Antropología Física del INAH exploró un conjunto de entierros humanos prehispánicos en el sitio conocido como La Ventilla, en las afueras de San Juan Teotihuacan, Méx (Fig 1). Los entierros se encontraron en la localidad habitacional denominada *Palacio B*, durante los trabajos arqueológicos del Proyecto Teotihuacan, en su quinta temporada de exploraciones (Lám 1).

El *Palacio B* está constituido por una sección de habitaciones y una serie de elementos arquitectónicos.

Desde el punto de vista cronológico, la ocupación del sitio se extiende del período Teotihuacan II-A al Teotihuacan IV (de 200 a 750 dC): la mayoría de los enterramientos corresponde a la época II-A (200-350 dC).

La exploración arqueológica y el control de las piezas de ofrenda en los entierros estuvieron a cargo de Juan Vidarte; nuestra colaboración se limitó a la exploración de los mismos y a la anotación de los datos correspondientes, labor realizada entre marzo y junio de 1964.

Sistema de enterramiento

Las informaciones obtenidas en la exploración se refieren a aspectos de orden cultural, como tipo y posición de enterramiento, orientación y otros semejantes. Permitieron determinar el sistema para enterrar a los muertos en ese sitio y quizás en el área teotihuacana, en las épocas en que el *Palacio B* de La Ventilla fue habitado.

Se exploraron en total 174 entierros de personas de ambos sexos y de todas edades, desde la etapa prenatal hasta la adulta senil (Cuadro 1). Estaban distribuidos en los cuartos y en los patios y su presencia se advertía por las huellas de horadaciones en el

piso donde se depositaron los cadáveres. Tales huellas eran de variadas dimensiones y su forma, por lo general, circular.

Desde 1910, Hrdlicka¹ mencionó hallazgos de entierros en la zona teotihuacana y Sejourné² citó otros en Zacuala y Yahualá.

En todos los casos, los entierros se hallaron debajo del piso de las habitaciones, en diferentes niveles, de 45 a 190 cm de profundidad, desde el piso de estuco hasta la base de tepetate, el nivel más bajo (Fig 4). La mayoría de los entierros estaba en excavaciones de forma circular con fondo cóncavo (Lám II), hechas en el tepetate. Las huellas en el piso de estuco correspondían a esta forma circular y cada una de las excavaciones tenía las dimensiones adecuadas para introducir un cadáver.

Cuadro 1

ENTIERROS DE LA VENTILLA POR EDADES Y SEXOS

Edades	Masculino	Femenino	Indeterminable	Totales
Adultos	43	52	11	106
Juveniles	2	2	4	8
Infantiles	—	—	24	24
Nonatos	—	—	34	34
No determinada	—	—	2	2
<i>Totales</i>	<i>45</i>	<i>54</i>	<i>75</i>	<i>174</i>

* Un resumen de este trabajo fue presentado ante la XI Mesa Redonda de Antropología, celebrada en la ciudad de México, en agosto de 1966.

¹ Hrdlicka, A, 1910.

² Sejourné, L, 1966, p 218.

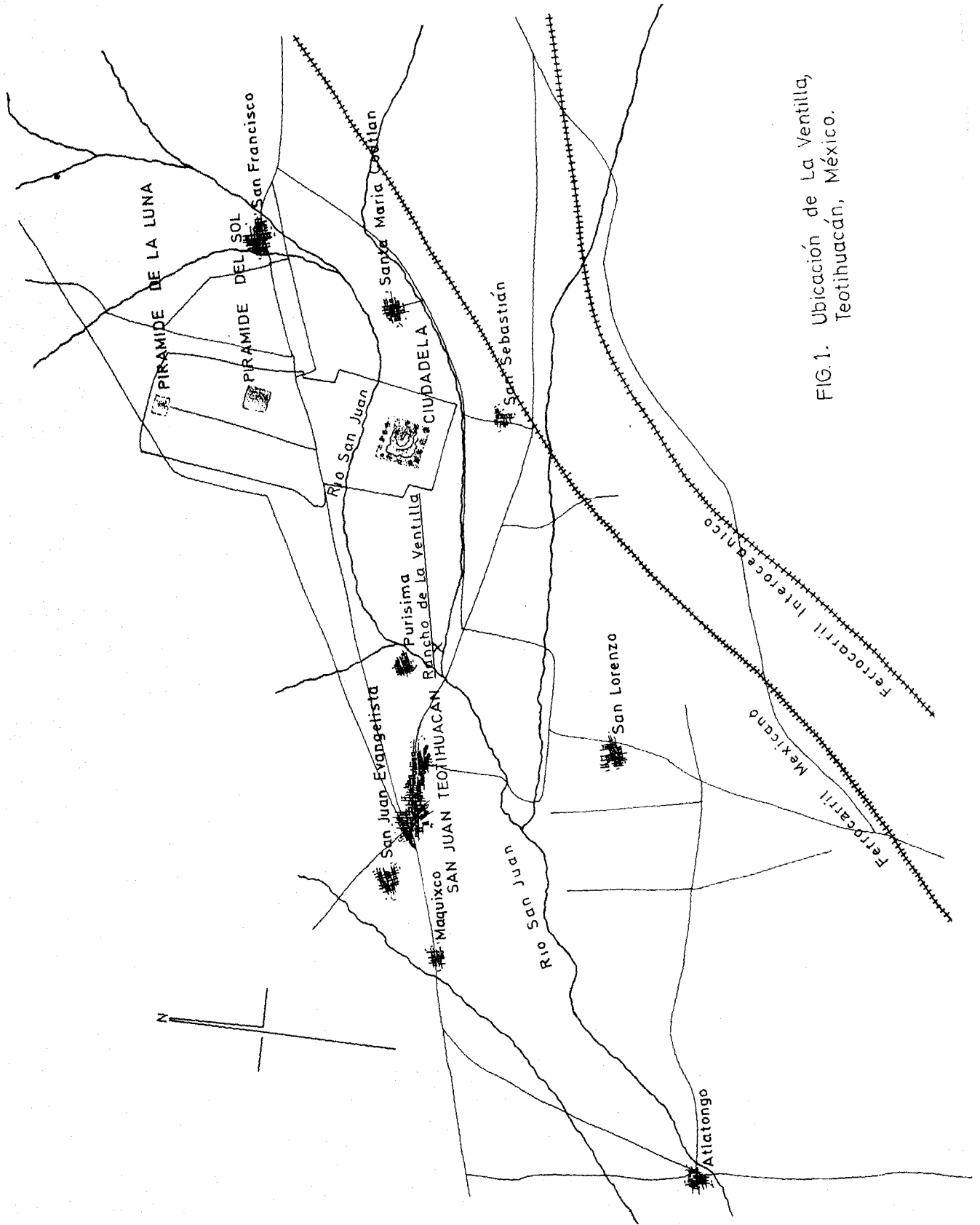


FIG.1. Ubicación de La Ventilla, Teotihuacán, México.

Fig 1. Al noreste de San Juan Teotihuacan, entre esta población y la Ciudadela, se encuentra el rancho de La Ventilla, lugar en que se realizaron las investigaciones

Cuadro 2*

ENTIERROS DE LA VENTILLA

Tipos	Cantidades	Porcientos
Primarios	141	83.4
Secundarios	25	14.8
Incinerados	3	1.8
<i>Totales</i>	<i>169</i>	<i>99.9</i>

Lám 1. Palacio B, sitio de las exploraciones del Proyecto Teotihuacan en su quinta temporada. Es aquí donde se encontraron los entierros humanos motivo de este estudio

* Por falta de precisión, los datos de algunos de los entierros se excluyeron de la tabulación respectiva. Por esa razón, el número total anotado en los registros ofrece variaciones.



Tipos de enterramiento. Los entierros explorados pertenecen exclusivamente a la categoría de enterramientos directos, de tipo primario, secundario e incinerado, distribuidos de la siguiente manera: entierros primarios 83%, secundarios 15% e incinerados sólo 2% (Cuadro 2). Se observó un gran predominio de los primarios, siendo los secundarios casi siempre el resultado de la remoción de un entierro primario para dar cabida a un nuevo cadáver en la misma excavación, quedando a un lado los restos óseos del anterior aunque en algunos casos la remoción del entierro primario sólo fue parcial.

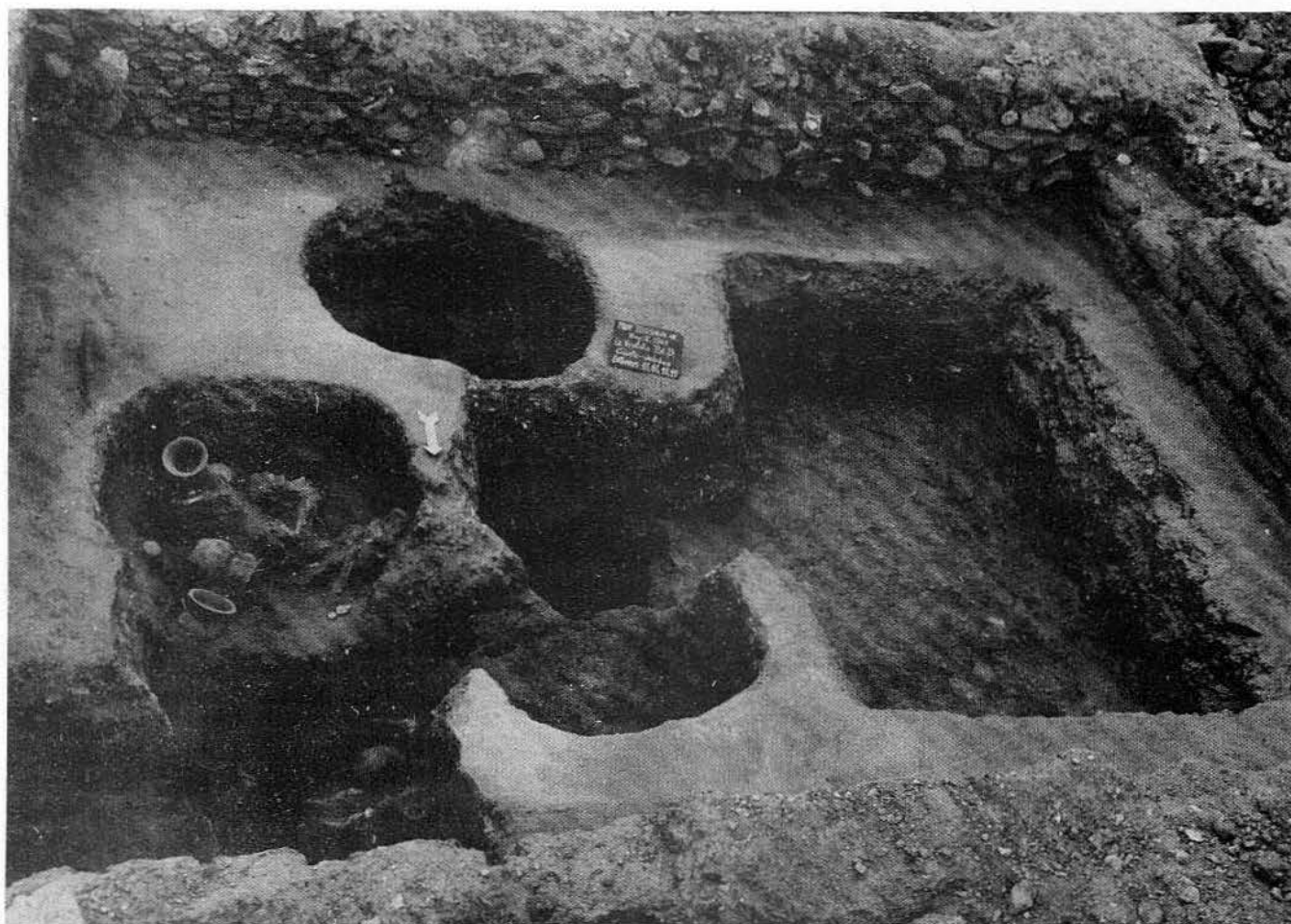
Mención especial merecen los entierros de los no-natos; la mayoría apareció dentro de vasijas completas, o sobre grandes fragmentos de cerámica, en especial en fondos de ollas. Se les encontró asociados con altares, en el núcleo de éstos o junto a sus cimientos, aunque también hubo casos, menos frecuentes, de sujetos infantiles o adultos sepultados en o al lado de tales altares. Se hallaron pocas incineraciones (*Entierro 19, Lám III y Fig 5*) en relación con el total de los enterramientos explorados.

Cuadro 3

POSICIONES DE LOS ESQUELETOS EN LA VENTILLA

POSICIONES	Cantidades	Porcientos
<i>Flexionados:</i>		
Vertical	55	51.4
Sobre el lado derecho	13	12.1
Sobre el lado izquierdo	9	8.4
Sobre el dorso	26	24.2
Hacia abajo	2	1.8
<i>Extendidos:</i>		
Sobre el dorso	2	1.8
<i>Totales</i>	<i>107</i>	<i>99.7</i>

Lám II. Las excavaciones para los entierros fueron hechas mayormente en forma circular, con las dimensiones adecuadas para depositar en el fondo cóncavo un cadáver



Cuadro 4

RELACION ENTRE LA EDAD Y LA POSICION DE LOS ESQUELETOS

EDADES	Flexionado vertical	Flexionado dorsal	Otras	Totales
Adultos	54 (65.0%)	13 (15.8%)	16 (19.2%)	83 (100.0%)
Juveniles e Infantiles	1 (4.1%)	15 (62.5%)	8 (33.3%)	24 (99.9%)
Totales	55	28	24	107

Posición del esqueleto. No se observaron diferencias en la posición de los esqueletos desde el punto de vista cronológico. Los datos correspondientes a esta característica fueron analizados en forma global.

La tabulación de las frecuencias en cuanto a las posiciones de los esqueletos en La Ventilla excluye, en principio, los entierros de individuos nonatos, ya que éstos se inhumaban en la típica posición fetal (*Entierros 156-58, Fig 5*), aunque en muchos casos se alte-

ró por la fragilidad de los restos.

Al considerar sólo los entierros primarios infantiles, juveniles y de adultos, 107 en total, se observó que la

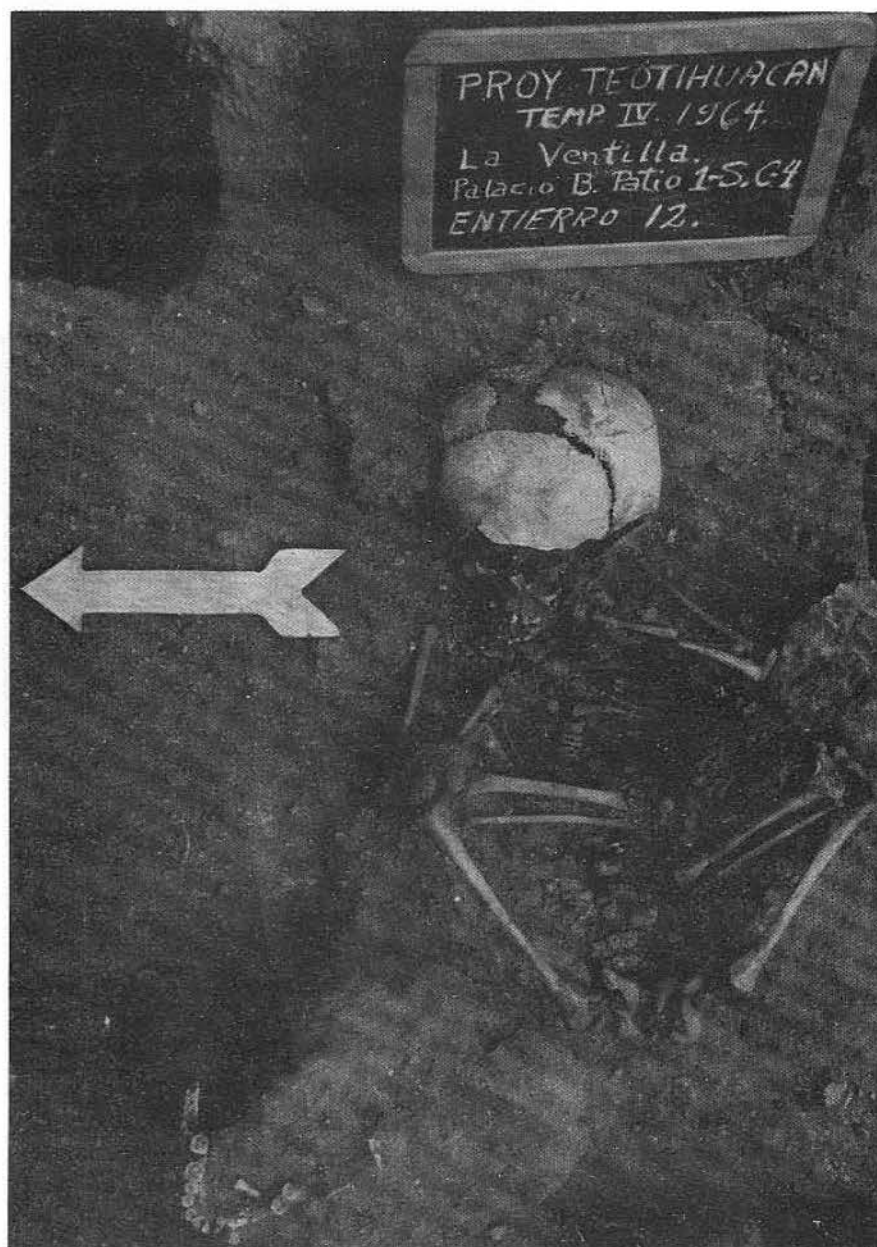
Lám III. Sólo un 2 por ciento de los entierros explorados corresponde a incineraciones como la que aquí se ve. En cambio, la mayor parte pertenece a entierros primarios



Cuadro 5

RELACION ENTRE SEXO Y LA POSICION DE LOS ESQUELETOS

SEXOS	Flexionado vertical	Lateral	Dorsal	Totales
Masculinos	24 (32.8%)	4 (5.4%)	4 (5.4%)	32
Femeninos	24 (32.8%)	10 (13.6%)	7 (9.6%)	41
Totales	48	14	11	73



Lám IV. Entierro infantil en posición de decúbito dorsal flexionado. La postura fetal es común en Teotihuacan

Cuadro 6

ORIENTACION GENERAL DE LOS ESQUELETOS EN LA VENTILLA

POSICIONES	Al Este		Parte anterior del tronco				Al Sur	
	Cantidad	%	Al Oeste		Al Norte		Cantidad	%
Sedente flexionado	53	96.3	1	1.8	1	1.8	—	—
Decúbito lateral derecho flexionado	8	61.5	3	23.0	1	7.7	1	7.7
Decúbito lateral izquierdo flexionado	7	77.7	—	—	—	—	2	22.2
			Eje longitudinal del tronco					
	Oeste-este		Este-oeste		Norte-sur		Sur-norte	
	Cantidad	%	Cantidad	%	Cantidad	%	Cantidad	%
Decúbito dorsal flexionado	12	42.7	11	39.2	3	10.7	2	7.1
Decúbito ventral flexionado	—	—	2	100.0	—	—	—	—

posición flexionada del cadáver alcanzó el 98% (Cuadro 3) y la postura extendida, un 2% del total. Las cifras indican con claridad que la posición flexionada fue característica de los entierros de La Ventilla. Los casos de posición extendida correspondieron a 2 menores de un año de edad. Cierta grado de flexión en las extremidades pareció indicar que esta posición debe considerarse accidental.

La posición flexionada, en los entierros de La Ventilla, se ha denominado "fetal": es semejante a la intrauterina, con las extremidades superiores flexionadas y, en la mayoría de los casos, cruzadas frente al tórax; las inferiores flexionadas por delante del tronco que ocultan las superiores, con las rodillas junto al mentón y los pies al nivel de la pelvis. Esta posición tuvo diferentes modalidades, según la región sobre la que descansaba el esqueleto. Se hallaron entierros sedentes, flexionados en sentido vertical, con el tronco sobre la región pélvica; entierros en decúbito lateral derecho o izquierdo, con el esqueleto de costado; y, por último, entierros en decúbito dorsal o ventral, o sea sobre la región posterior o anterior del tronco. En todos los casos, las extremidades superiores y las inferiores estaban flexionadas frente al tronco.

Estas modalidades se hallaron en las proporciones siguientes: vertical, 51%; sobre el dorso, 24%; sobre el lado derecho, 12%; sobre el lado izquierdo, 8% y hacia abajo, 2% (Lám IV-VI y Fig 5).

Lám V. Entierro en posición de decúbito lateral derecho flexionado. Los cadáveres encontrados en esta posición predominan frente a los de decúbito lateral izquierdo



Es importante observar la relación entre la posición del esqueleto y su edad. En los entierros de adultos, la proporción de la posición vertical aumentó a 65% y la dorsal, en juveniles e infantiles, fue de 62.5% (Cuadro 4). También se observó que una pequeña proporción de entierros de adultos tenía la posición sobre el dorso, y que no hubo infantiles en postura vertical. Esto indica que se prefería la posición flexionada vertical para los adultos y dorsal para los jóvenes y los niños

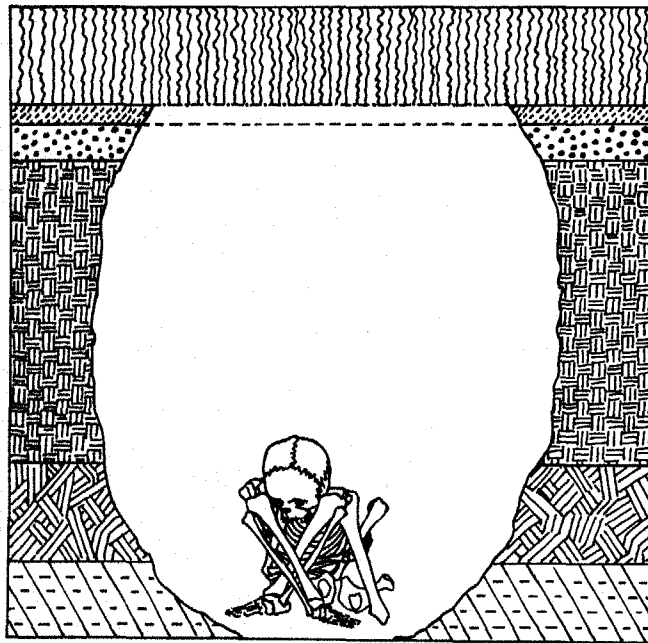
Los esqueletos en posición lateral aparecieron en todos los grupos de edad, sin relación aparente. Los flexionados ventrales no parecen tener importancia, puesto que su proporción fue de 2% y su hallazgo puede interpretarse como variación accidental de la posición flexionada vertical por acomodamiento de los huesos al perder sus partes blandas.

Parece que el sexo no influyó para determinar la posición del entierro, y las posturas vertical y dorsal tienen proporciones semejantes en ambos sexos, con un ligero predominio de los femeninos sobre los masculinos en la posición lateral (Cuadro 5).

Orientación. El grupo de los enterramientos verticales flexionados presenta la característica más distintiva: de los 55 entierros en esta posición, 47 se hallaban mirando al este y 6 al sureste, con excepción de uno orientado hacia el norte y otro al oeste (Cuadro 6). La característica distintiva de los flexionados verticales es, por lo tanto, la orientación de la parte anterior del tronco hacia el este, en el 96% de los casos.

Los esqueletos colocados sobre los costados derecho e izquierdo, mostraron la misma característica, es

FIG. 4. Un ejemplo de la estratigrafía de La Ventilla mostrando la horadación para el enterramiento.








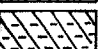
-  Tierra vegetal
-  Piso del cuarto
-  Piso de tepetate molido
-  Arcilla negra
-  Arcilla negra compacta
-  Tepetate natural

Fig 4. Las profundidades varían de 45 a 190 cm y la estratigrafía se aprecia compuesta por distintos materiales

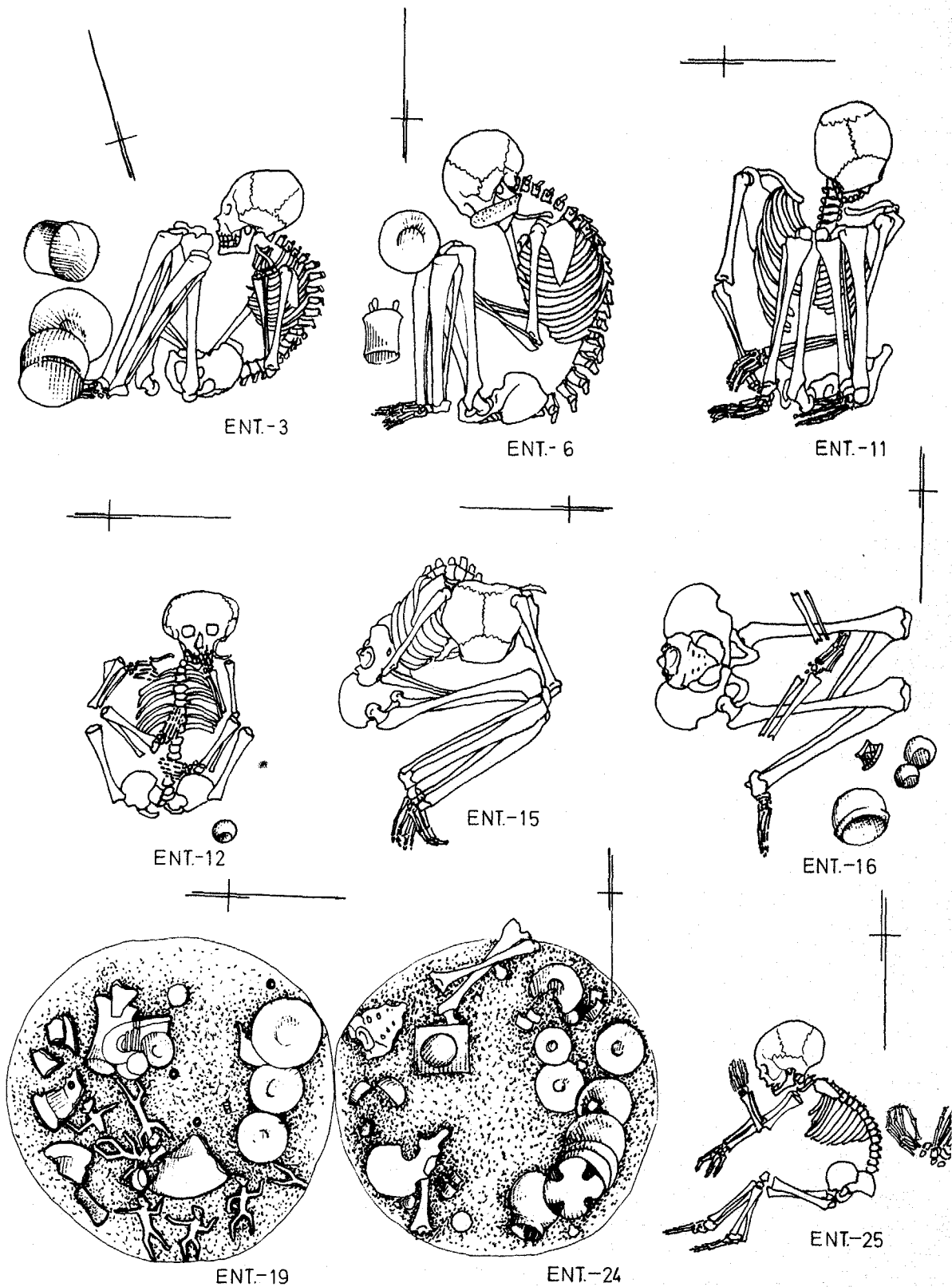


FIG. 5. Esquema de algunos entierros de La Ventilla.

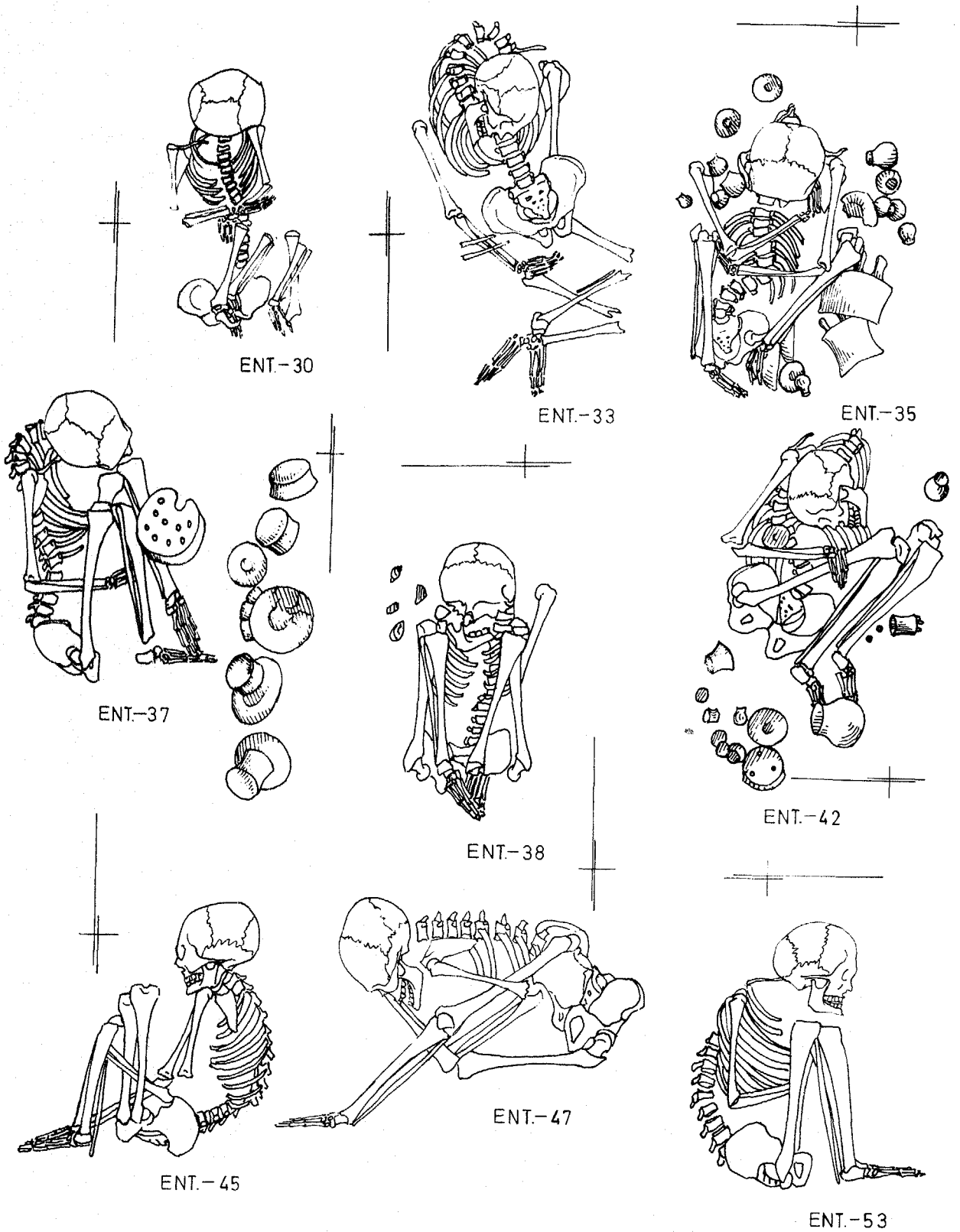


FIG. 5. Continúa.

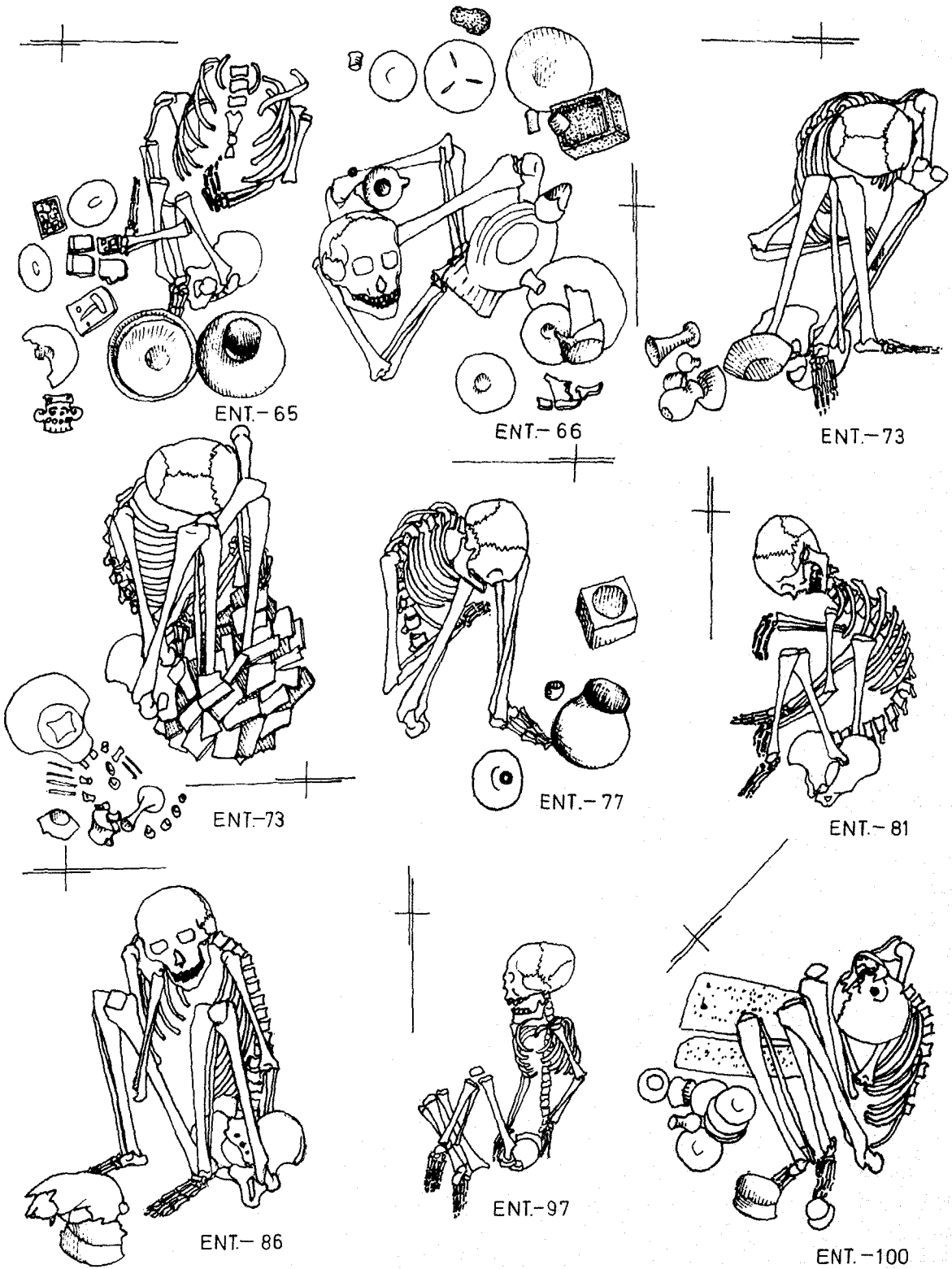


FIG. 5. Continúa.

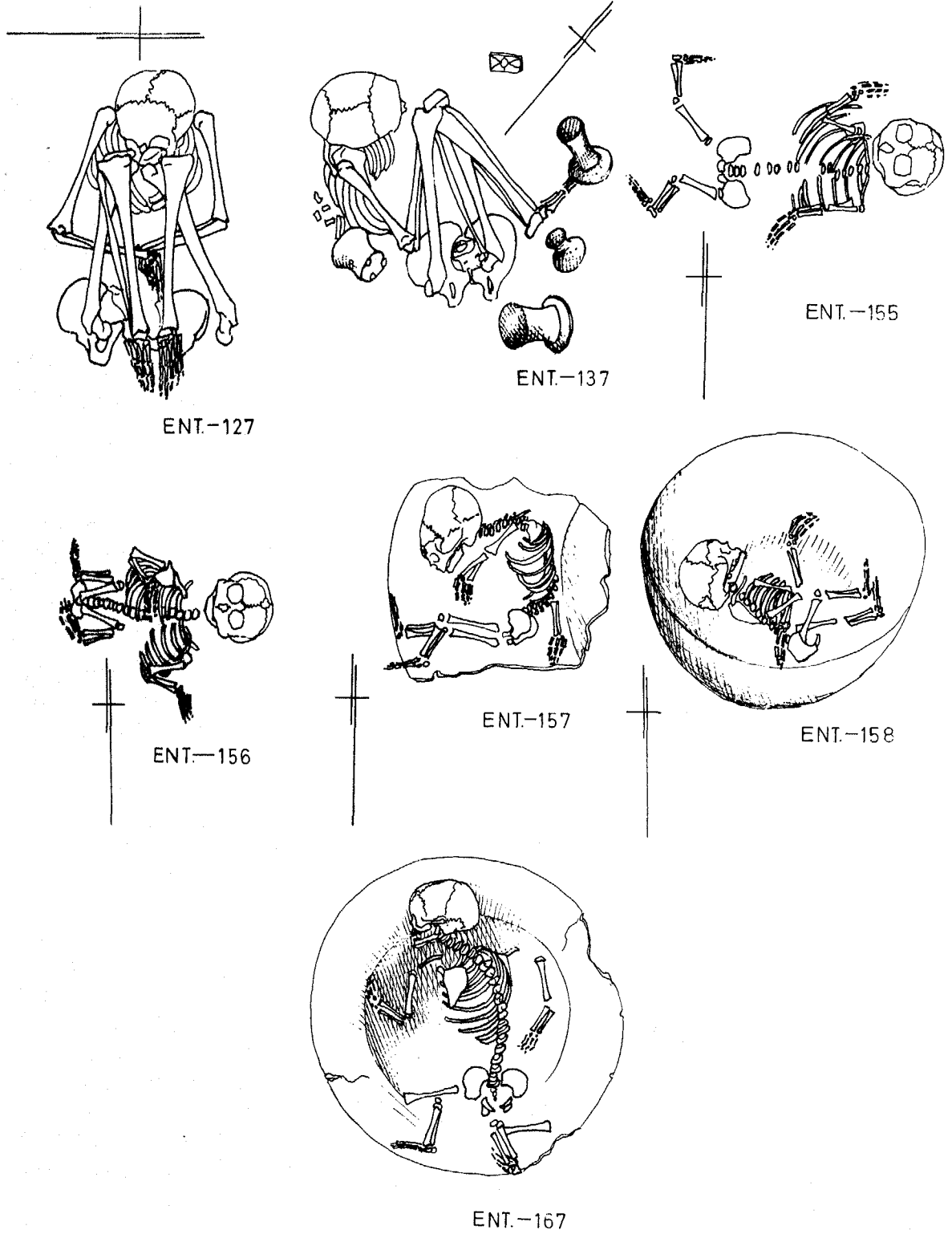


FIG. 5. Fin.

decir, con la parte anterior del tronco hacia el este, aunque en proporciones menores (61.5% y 77.7%, respectivamente) en relación con los verticales. En los entierros laterales, la orientación hacia otros puntos cardinales alcanzó proporciones de 38.4% en el lado derecho y 22.2% en el izquierdo. La orientación de los esqueletos apoyados sobre los lados derecho e izquierdo se determinó sobre la base de la dirección del eje del tronco —de cráneo a pies— y el punto cardinal hacia el cual estaba orientada la parte anterior del tronco.

La orientación de los entierros dorsales se estableció al considerar únicamente el eje longitudinal del tronco, de cráneo a pies, con caracterizaciones poco definidas. Las direcciones norte-sur y sur-norte alcanzaron, ambas, el 18% de los casos.

Ofrendas. La descripción de los objetos asociados con los entierros fue realizada por Juan Vidarte.* Nues-

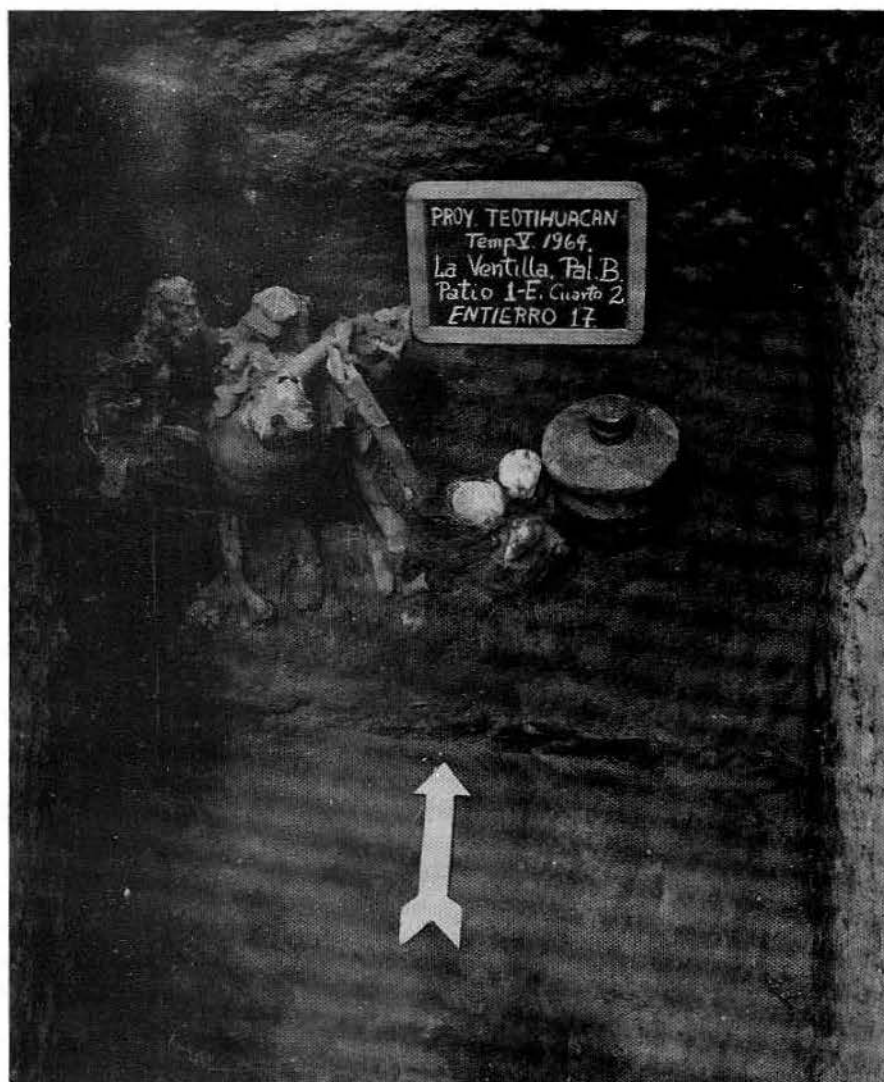
tro agradecimiento a la arqueóloga Florencia Müller, quien realizó el examen tipológico de las piezas de cada ofrenda para determinar la cronología de los entierros, en los casos en que esto fue posible. Los enterramientos se distribuyen, en sucesión cronológica, de la siguiente manera:³

Teotihuacan II A: 45; Teotihuacan II A — III: 13; Teotihuacan III: 15; Teotihuacan III A: 5; y Teotihuacan IV: 8. Total: 86.

La presencia de ofrendas es común en los entierros de La Ventilla. Se hallaron en el 74% de los casos, desde escasas y pobres hasta ricas y abundantes (*Lám VII*). Las ofrendas son objetos manufacturados con diversos materiales, semejantes a los hallados en otras exploraciones en el área de Teotihuacan: piezas de

* Vidarte, J (sf): *Informe al Departamento de Monumentos Prehispánicos del INAH*. Inédito.

³ Müller, F: *La alfarería de Teotihuacan*. En prensa.



Lám VI. Entierro en posición flexionada vertical. De las modalidades de la postura fetal, ésta es la más frecuente

Cuadro 7*

POSICIONES PREDOMINANTES DE ESQUELETOS EN ALGUNAS LOCALIDADES ARQUEOLOGICAS

LOCALIDADES	Posiciones	Períodos arqueológicos	Autores
El Arbolillo I temprano	Flexionado	Preclásico	Vaillant, G C, 1935
El Arbolillo I tardío	Extendido	Preclásico	Ibid
El Arbolillo II	Variable	Preclásico	Ibid
Zacatenco, Méx.	Variable	Preclásico	Vaillant, G C, 1930
Ticomán, Méx.	Flexionado	Preclásico	Vaillant, G C, 1931
Gualupita, Mor.	Extendido	Preclásico	Vaillant, G C, 1934
Tlatilco, Méx.	Extendido	Preclásico	Piña Chán, R y col, 1952
Chupicuaro, Gto.	Extendido	Preclásico	Balmori, E, 1948 y 1947
El Ebano, Vinazco y Tancahuitz, S.L.P.	Extendido	Preclásico	Du Solier, W, 1947
Montenegro, Oax.	Extendido	Preclásico	Romero, J, 1951
Santa Rosa, Chis.	Extendido	Preclásico	Delgado, A, 1965
Valle de Belice	Extendido	Preclásico	Willey, G y col, 1965
Teotihuacan, Méx.	Flexionado	Clásico	Hrdlicka, A, 1910
Zacuala, Yayahuala y Tetitla, Méx.	Flexionado	Clásico	Sejourné, L, 1966
Jaina, Camp.	Flexionado	Clásico	Moedano, H, 1946
Santa Rosa, Chis.	Flexionado	Clásico	Delgado, A, 1965
Corozal, Belice	Flexionado	Clásico	Gann, T W F, 1918
Valle de Belice	Extendido	Clásico	Willey, G y col, 1965
Uaxactún, Guatemala	Flexionado	Clásico	Wauchope, R, 1934
Copán, Honduras	Extendido	Clásico (temprano)	Longyear, J, 1952
Copán, Honduras	Flexionado	Clásico (tardío)	Ibid
Tula, Hgo.	Flexionado	Postclásico	Acosta, J, 1964
Cholula, Pue.	Flexionado	Postclásico	Romero, J, 1937
Tlatelolco, DF.	Flexionado	Postclásico	Hamy, E T, 1884
La Quemada, Zac.	Flexionado	Postclásico	Faulhaber, J, 1960
Valle de Belice	Extendido	Postclásico	Willey, G y col, 1965

* Se consideran sólo los entierros primarios directos.

Cuadro 8*

CRANEOS DE LA VENTILLA CON DEFORMACION INTENCIONAL

ENTIERROS	Edades	Sexos	Tipos
26	Adulto medio	Masculino	Mimético
30	1a. Infancia	Masculino	Mimético
35	Adulto	Masculino	Tabular oblicuo
102	Adulto senil	Femenino	Mimético
129	Adulto medio	Femenino	Tabular erecto

* Datos tomados de Romano, A, 1966.

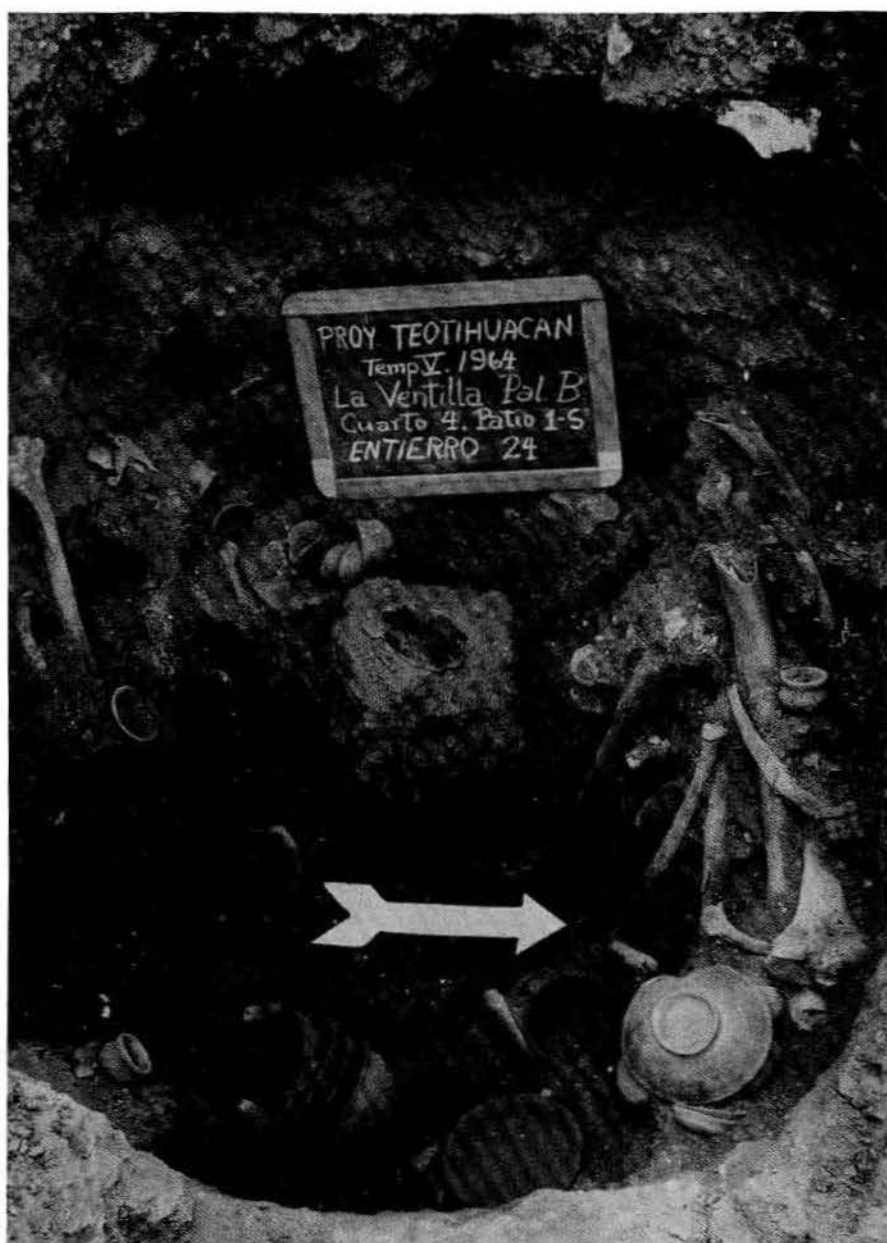
cerámica, implementos de hueso, navajas de obsidiana, adornos de concha y otros. En los entierros de La Ventilla es de especial interés la presencia de haces de pequeños cilindros de barro con pintura en sus extremos; pequeños objetos de material calizo en forma de espiral; grupos de recipientes minúsculos de barro sin cocer que contienen pintura de diferentes colores y, sobre todo, laminillas de mica y placas de pizarra decoradas que, en algunos casos, cubrían por completo los huesos de los pies y formaban un lecho sobre el que yacía el entierro. Estos hallazgos podrían interpretarse como objetos simbólicos de la actividad, sobre todo artesanal, de los habitantes de La Ventilla. Piña Chán⁴

lo ha confirmado al caracterizar este sitio como un barrio de artesanos.

No se observaron predilecciones para colocar las ofrendas respecto al cadáver. Aparecieron ubicadas sobre, debajo, alrededor o agrupadas cerca del esqueleto.

Una ofrenda especial fue la del Entierro 25, correspondiente a un individuo nonato, donde se hallaron los restos óseos de 2 manos de adulto, con sus relacio-

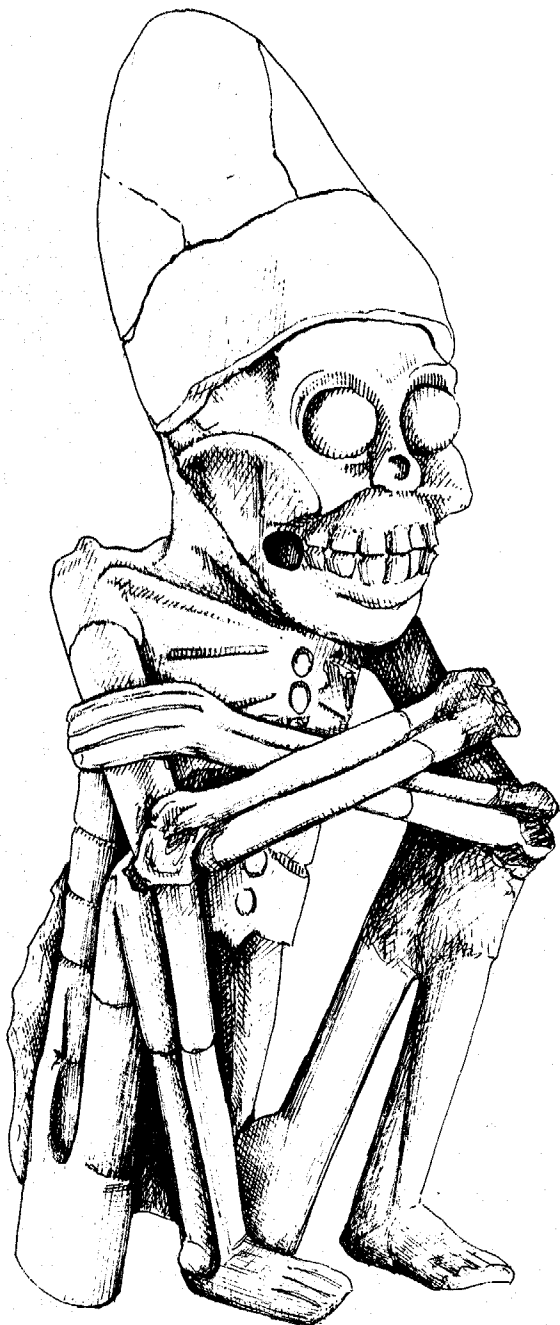
⁴ Piña Chán, R: 1963, p 52.



Lám VII. Entierro secundario con abundante ofrenda. Pobre o rica, la ofrenda es muy común en los de La Ventilla

nes anatómicas respectivas. Fueron colocadas, juntas, sobre los dorsos, en la región espinal del nonato (Fig 5). Se trata de un caso evidente de desmembramiento; es seguro que esas manos fueron mutiladas de manera intencional y colocadas como ofrenda del entierro.

Fig 6. Mictlantecuhtli, señor de la muerte, figura cuya posición se repite con notable frecuencia en los entierros de La Ventilla, por una indudable relación mítico-religiosa



Otro caso que merece especial atención es el clasificado con el número 65. Corresponde a un adolescente, cuyo esqueleto carece de cráneo y vértebras cervicales (Lám VIII y Fig 5). No se encontraron restos de esas partes, por lo que, se presume, se trata de un caso de decapitación. En este entierro aparecieron vasijas, pequeñas máscaras, un sello con la representación de un conejo y 2 figurillas con los atributos de Tláloc. En el entierro 56, se halló un recipiente elaborado con una calota humana (Lám IX). Se recuperó también un cráneo humano aislado, del cual fue separada la bóveda por medio de un corte transversal para obtener posiblemente un recipiente del mismo tipo que el encontrado en el entierro 56 (Lám X).

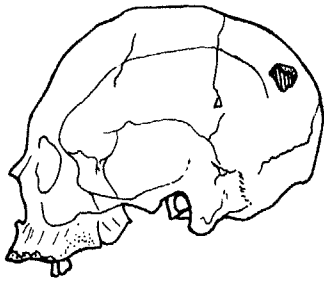
Preparación del cadáver para su inhumación. Una observación de interés es la presencia, en muchos de los entierros, de restos de textiles que cubrían gran parte de los esqueletos. Esto demuestra que el cadáver se preparaba como bulto mortuario (Lám XI), antes de que adquiriera la rigidez cadavérica. Se le envolvía y ataba con fuerza para conservar la posición flexionada de los miembros frente al tronco.

La costumbre de enterrar a los muertos en "bulto mortuario", estaba muy extendida en el mundo prehispánico, según se colige de la serie de hallazgos de cuerpos momificados que han conservado restos del material con que fueron amortajados. Bennet,⁵ en 1931, en la Sierra de Norogáchic, Chih, descubrió cierta cantidad de cadáveres momificados, y en la Cueva de la Candelaria, Coah,⁶ se hallaron "bultos funerarios" completos.⁷ En las fuentes de códices y crónicas aparecen descripciones acerca de la forma en que los pueblos prehispánicos enterraban a sus muertos. Las crónicas de Sahagún⁸ indican que al cadáver "... encogíanle las piernas... y así amortajaban el difunto con sus mantas y papeles y atábanle reciamente." Clavijero⁹ mencionó que el cadáver, así dispuesto, era sentado sobre un taburete. En los códices Vienés, Humboldt y Fejérváry Mayer se muestra este hecho de manera gráfica.

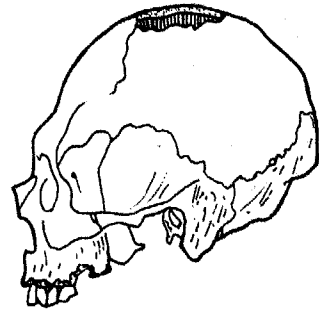
⁵ Bennet, W y R M Zingg: 1935, p 357.
⁶ Aveleyra A de Anda, L et al: 1956.
⁷ Romano, A: 1956, p 7-14.
⁸ Sahagún, B: 1938, T I, p 284.
⁹ Clavijero, F J: 1964, p 199.

Fig 7. Los teotihuacanos practicaban la deformación craneana, según se aprecia por los contornos de los cráneos encontrados en las excavaciones de este sitio arqueológico

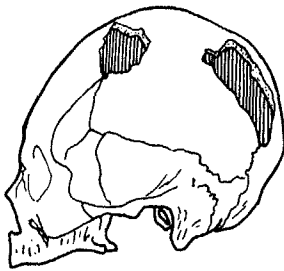
Fig 8. Las observaciones de Hrdlicka acerca de las deformaciones intencionales que se hacían los teotihuacanos en el cráneo, fueron confirmados por el material de esta zona



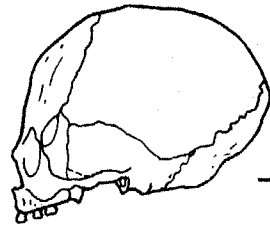
ENT.-26 ♂



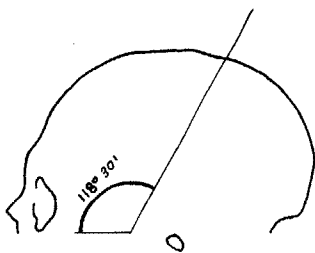
ENT.-35 ♂



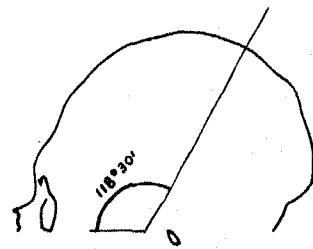
ENT.-129 ♀



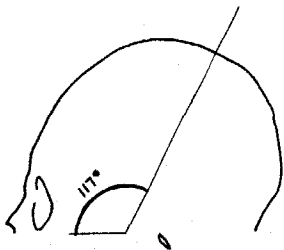
ENT.-30 (infantil)



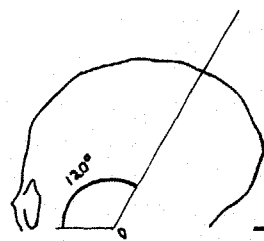
ENT.-26 ♂



ENT.-35 ♂



ENT.-129 ♀



ENT.-30 (infantil)

CUADRO 9

DIENTES MUTILADOS HALLADOS EN EL PALACIO B DE LA VENTILLA, TEOT, MEXICO

Catálogo	Piezas dentarias	Tipo de mutilación	Entierros	Sexos	Períodos arqueológicos
1161	Incisivo Lateral Sup. Izq.	A-1	77	Masc.	Clásico inferior
1162	Incisivo Central Sup. Der.	A-1	77	Masc.	Clásico inferior
1163	Incisivo Central Sup. Izq.	B-4	20	Fem.	Clásico inferior
1164	Incisivo Central	B-4	20	Fem.	Clásico inferior
1165	Incisivo Central Sup. Izq.	B-5	110	Masc.	Clásico inferior
1166	Incisivo Central Sup. Der.	B-5	110	Masc.	Clásico inferior
—	Canino Sup. Izq.	B-5	35	Masc.	Clásico inferior
—	Canino Sup. Der.	B-5	35	Masc.	Clásico inferior
—	Incisivo Sup. Central Izq.	B-5	Material de escombros	?	?
—	Canino Sup. Izq.	B-5	Material de escombros	?	?
—	Canino Sup. Der.	B-5	Material de escombros	?	?

Podría pensarse que el sistema funerario en La Ventilla resultó de las características arquitectónicas del sitio, y que la posición sedente flexionada se debió al poco espacio disponible dentro de los patios y las habitaciones. La persistencia en la orientación del esqueleto hacia el este, sin embargo, debe interpretarse desde el punto de vista cultural. Por lo tanto, las características del sistema de enterramiento, en su conjunto, son la expresión de los cánones culturales que regían las prácticas funerarias en La Ventilla.

Comparación de los entierros de La Ventilla con los de otras localidades arqueológicas. Aquí se intenta un análisis comparativo de los entierros de La Ventilla con los encontrados por otros investigadores en el área de Teotihuacán y en otros sitios arqueológicos. Se pretende, con esto, delinear la evolución de los sistemas de enterramiento en la época prehispánica para situar, dentro de un contexto cronológico y geográfico más amplio, los datos recopilados en el caso particular de los entierros de La Ventilla.

En primer lugar, debe advertirse que no se dispone de datos suficientes y precisos; en muchas publicaciones sólo se menciona la posición flexionada o extendida, sin especificar las modalidades halladas en ambos grupos. Por esta razón, en el Cuadro 7 se ofrecen los datos que, con esta limitación, se refieren a los distintos tipos de enterramiento. Esta breve exposición comparativa se inicia con sitios comprendidos en el Horizonte Preclásico, y con el examen de los entierros directos y las posiciones de los esqueletos.*

En El Arbolillo I temprano, Vaillant¹⁰ encontró que la posición flexionada parece ser la regla. En la fase tardía, el tipo predominante fue el extendido; en El Arbolillo II la posición fue muy variable. En Zacatenco, el mismo investigador encontró ambos grupos representados en proporciones semejantes.¹¹ En Ticomán, los entierros aparecieron, en general, flexionados o semiflexionados, sin orientación uniforme.¹²

En Cuicuillo, la mayoría de los entierros pertenecían al grupo de los flexionados. También hubo algu-

nos extendidos, considerados entre los más antiguos.¹³

La posición extendida fue la más frecuente en Tlaltico,¹⁴ a semejanza de otros sitios fuera del Valle de México, como Chupícuaro¹⁵ y Gualupita.¹⁶ En El Ebano, Vinazco y Tancanhuitz, de la Huasteca, también predominaron los enterramientos extendidos,¹⁷ lo mismo que en Montenegro, Oax.¹⁸ En el valle de Tlancingo¹⁹ se observó que "todos los esqueletos completos... corresponden al Horizonte Preclásico tardío; se encontraron en posición fetal, aunque son diferentes las posiciones de los lados". Otros 2 entierros de la época clásica aparecieron en posición fetal. En el área maya, la posición extendida se registró en algunas lo-

¹⁴ Piña Chán, R. A Romano y M E Pareyón: 1952; Piña Chán, R: 1958.

¹⁵ Estrada Balmori, E: 1949; Estrada Balmori, E y R Piña Chán: 1948.

¹⁶ Vaillant, G C: 1934, p 111-16.

¹⁷ Du Solier, W: 1947.

¹⁸ Romero, J: 1951, p 318-19.

¹⁹ Müller, F: 1963, p 29 y 31.

* Se omiten los entierros en tumbas, criptas y, en general, los considerados como indirectos.

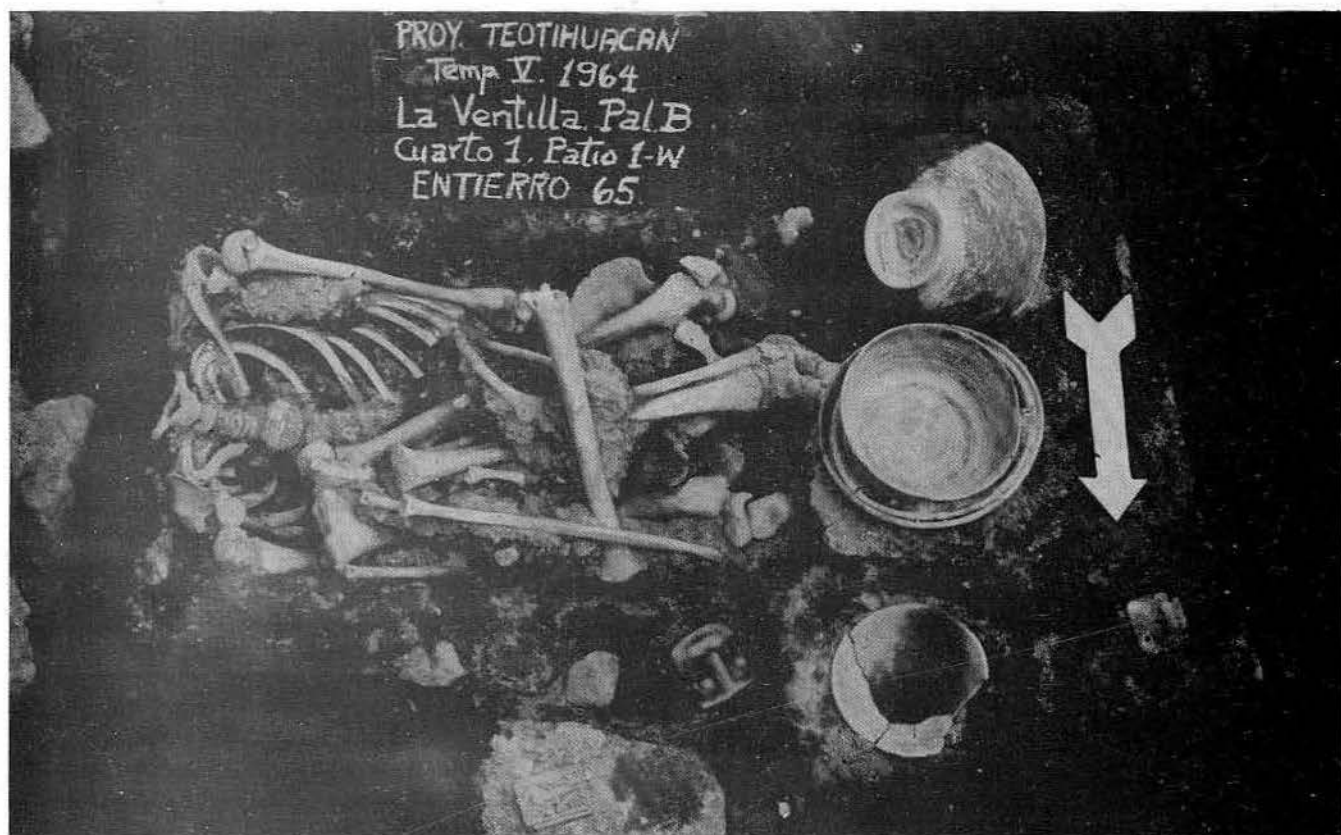
¹⁰ Vaillant, G C: 1935, p 182 y 283.

¹¹ Vaillant, G C: 1930, p 188-189.

¹² Vaillant, G C: 1931, p 316-28.

¹³ Comunicaciones personales de Roberto Jiménez O y de Florencia Müller.

Lám VIII. La ausencia de cráneo y vértebras cervicales en los restos del entierro 65, que son de un adolescente, hace suponer que el individuo falleció por decapitación





Lám IX. Asociado al entierro 56 de La Ventilla, se halló este recipiente obtenido de una calota humana en la que se aprecian las huellas de una deformación intencional

CUADRO 10

PATOLOGIA Y ANOMALIAS OSEAS

Afecciones	Casos	Porcientos *
Osteoartritis	38	35.8
Dentarias	36	33.9
Osteíticas	6	5.6
Fracturas	4	3.7
Anomalías	5	4.7
No identificadas	11	10.3

* Se calcularon teniendo en cuenta los 106 entierros revisados.

calidades del valle de Belice²⁰ y en Santa Rosa, Chis,²¹ en los entierros preclásicos.

En el Horizonte Clásico, dentro del área teotihuacana, se pueden citar las localidades de Zacuala, Yahualá y Tetitla²² donde la posición característica era la flexionada vertical. En el área maya se tienen datos de Jaina, Cam, donde era común el entierro flexionado fetal;²³ lo mismo se halló en Copán,²⁴ Uaxactún,²⁵ Santa Rosa, Chis, y en El Corozal, Belice. Sin embargo, predominaron entierros extendidos durante el Clásico temprano de Copán²⁶ y en algunas localidades del valle de Belice, donde esta posición se extendió hasta el Posclásico.²⁷

²⁰ Willey, G *et al*: 1965.

²¹ Delgado, A: 1965, p 37-42.

²² Sejourné, L: *op cit*, p 218-34.

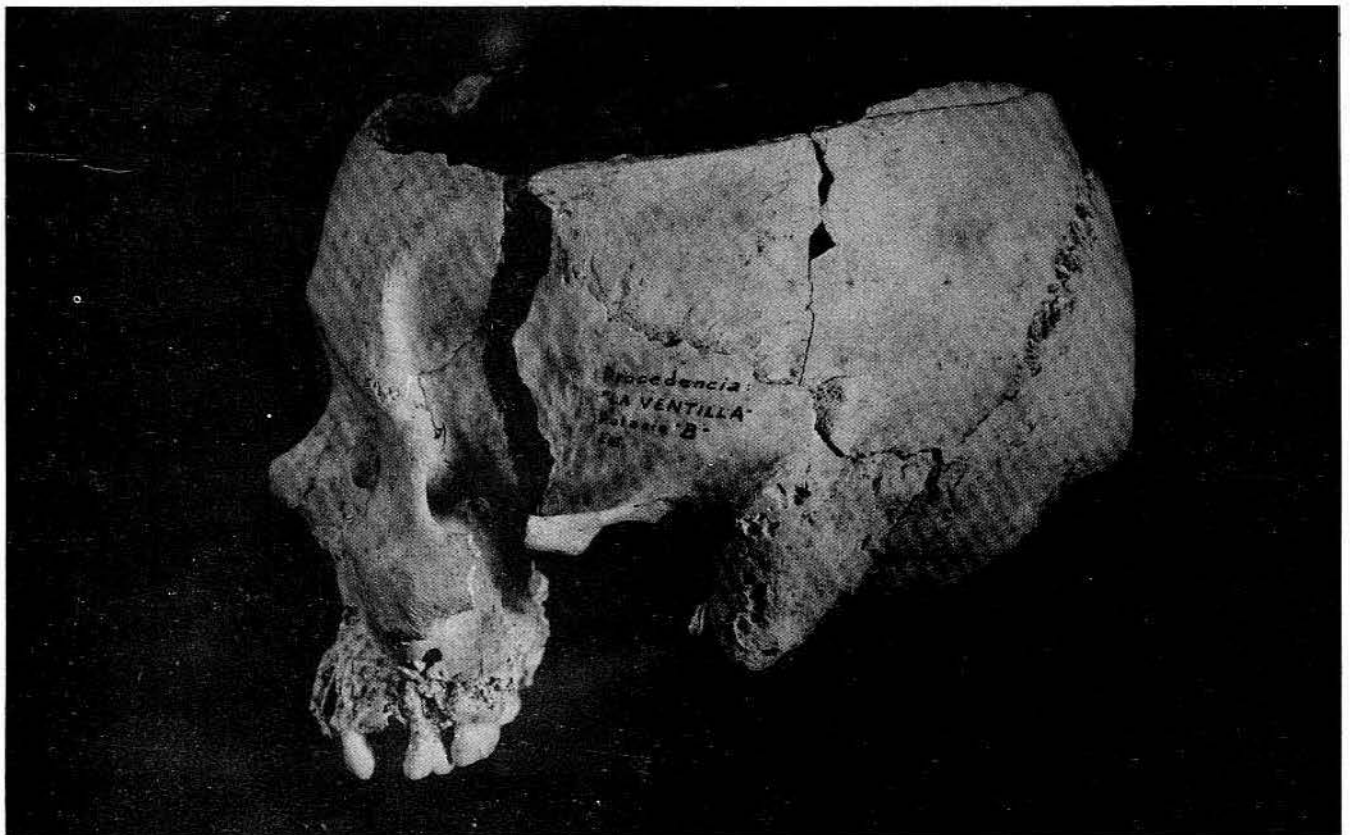
²³ Moedano, H: 1946.

²⁴ Longyear, J M III: 1952, p 47-50.

²⁵ Wauchope, R: 1934, p 159, citado por Willey, G, en *op cit*, p 535.

²⁶ Longyear, J M III: *op cit*.

²⁷ Willey, G: *op cit*.



CUADRO 11

CALCULO DE ESTATURAS EN LOS RESTOS OSEOS DE LA VENTILLA

Series	Entierros	Estaturas (cm)
Masculina (Promedio: 161 cm)	35	161.1
	49	158.5
	58	160.0
	59	158.1
	101	162.2
	110	161.0
	116	166.2
	123	159.5
	124	162.5
	Femenina (Promedio: 146.5 cm)	50
60		147.0
120		143.0
126		149.6
127		147.0
129		152.0
137		143.0

Durante esta última etapa, en el centro de México, de los 5 esqueletos hallados en el entierro múltiple azteca XII-I, de Tula, Hgo, explorado por Acosta,²⁸ 2 presentaron la posición que dicho investigador denomina "fetal vertical" y uno la posición "fetal derecho"; no indicó la posición y la orientación de los restantes, debido al mal estado de conservación en que se encontraban. En la zona ceremonial de Teotihuacan, 2 entierros posclásicos tenían también la posición fetal, uno recostado sobre el lado derecho y otro sobre el izquierdo.²⁹

Romero³⁰ encontró que en los entierros por él explorados en la pirámide de Cholula, la posición típica fue la siguiente: "... sujeto con tronco más o menos oblicuo..., recargado o tendido horizontalmente, con los miembros inferiores doblemente flexionados...; en todos los casos, la orientación fue la misma, sur a norte..." Se tienen datos semejantes en Tlatelolco, DF,³¹ y en La Quemada, Zac.³²

Lám X. Cráneo con un corte transversal que fue hecho para separar la bóveda y obtener, posiblemente, un recipiente como el de la Lám IX. Se le encontró aislado del cuerpo

Lám XI. Entierro flexionado vertical (sedente) que presenta restos de material textil y demuestra que ya flexionado el cadáver, se preparaba en forma de bulto mortuario

CUADRO 12 *

DISTRIBUCION DE LOS ENTIERROS POR GRUPOS DE EDAD

Edades	Cantidad	Porcientos
Adultos	105	62
Juveniles	8	5
Infantiles	23	13
Nonatos	34	20
<i>Totales</i>	<i>170</i>	<i>100</i>

* Se excluyeron del cuadro los individuos sobre los cuales no fue posible determinar la edad.

Como puede observarse, la posición flexionada del entierro, sin importar la modalidad adoptada, abarca un amplio período, desde el Preclásico hasta la época de la Conquista. Sin embargo, existe marcada diferencia entre los enterramientos flexionados del Preclásico y los del Clásico. Ejemplos de lo anterior pueden ser los de La Ventilla. La diferencia se halla en que los

²⁸ Acosta, J: 1964, p 66-71.

²⁹ Bernal, I: 1963, p 31.

³⁰ Romero, J: 1937 p 7-8.

³¹ Hamy, E T: 1884.

³² Faulhaber, J: 1960, p 131.



entierros flexionados del Preclásico tienen posturas muy variadas, debido a la flexión libre en los distintos segmentos del esqueleto.

Sobre los entierros de Zacatenco Vaillant anotó que la flexión marcada de los miembros en muchos de los esqueletos se debió, tal vez, a que el cuerpo fue introducido en forma forzada dentro de un hoyo muy pequeño, lo cual, según el mismo autor, estaba condicionado por las características del terreno; indicó que, "cuando el terreno era suave y estaba relativamente libre de piedras, se encontró la posición extendida, pero en las laderas pedregosas de la colina, encontramos más comúnmente, una posición fuertemente flexionada".³³ Sobre los entierros de Ticomán, el mismo autor señaló que "los cuerpos usualmente flexionados o semiflexionados fueron colocados en la sepultura sin ser orientados...; los cuerpos eran introducidos en la sepultura con las extremidades flexionadas conforme al contorno del agujero, aunque los brazos eran frecuentemente plegados al pecho".³⁴

³³ Vaillant, G C: *op cit*, 1930, p 188.

³⁴ Vaillant, G C: *op cit*, 1931, p 317 y 361.

De lo anterior se desprende que las características de los entierros flexionados del Preclásico distan mucho de las que corresponden a los del Clásico, de posición fetal, en cualquiera de sus variantes y con orientación predeterminada. Esto denota un cuidado manifiesto en la colocación del cadáver de acuerdo con un patrón más elaborado. Por esta razón se considera que, en esa época, la costumbre del bulto mortuario debió estar más generalizada.

De esta breve exposición sobre los enterramientos en diversas localidades arqueológicas se concluye lo siguiente:

1) Los enterramientos extendidos, en sus diferentes modalidades, predominaron en la mayoría de los sitios encuadrados dentro del Preclásico. En los horizontes Clásico y Posclásico fueron característicos los flexionados, excepto en algunas localidades del área maya, donde la posición extendida prevaleció hasta los inicios del Posclásico.

2) En el área teotihuacana, los entierros de La Ventilla pertenecen al grupo de los flexionados, igual que los de otras localidades encuadradas dentro del



Lám XII. El estudio de las deformaciones craneanas incluye esta pieza del enterramiento 26 (norma anterior)

mismo período arqueológico. Es posible añadir que en los primeros, privó una modalidad bien definida: en posición sedente flexionada y orientados al este. Otros investigadores —Hrdlicka (1910) y Dosal (1925)— observaron características semejantes en algunos enterramientos teotihuacanos. Después, Armillas³⁵ y Moore³⁶ describieron la posición muy flexionada en los de Tetitla.

Los trabajos de Sejourné³⁷ en Zacuala y Yahualá, y Tetitla, aportaron datos en el mismo sentido. Nuestras observaciones en los muchos entierros de La Ventilla han confirmado que es típica la posición flexionada vertical en el área teotihuacana.

No debe considerarse que los enterramientos en posición fetal sean exclusivos de la época clásica; se han encontrado casos de este tipo en el Preclásico. En otras áreas, la posición fetal no fue la predominante en el Clásico; pero apareció a partir de este período. Du Solier³⁸ halló que, en la Huasteca, “la posición en decúbito dorsal parece más bien pertenecer a la época antigua o arcaica y que la fetal es encontrada más comúnmente a partir del período Teotihuacan III y continúa hasta el período Azteca II”.

En el área maya, Agrinier³⁹ indicó que, en Chiapa de Corzo, Chis, la posición sedente fue rara y se usó desde la fase Istmo (1-200 dC, Protoclásico tardío).

Delgado⁴⁰ registró datos sobre Santa Rosa, Chis, que señalan que la posición flexionada del entierro apareció en el Protoclásico, y que la extendida fue característica del Preclásico. Willey⁴¹ indicó que, en varias localidades del valle de Belice, los entierros del Preclásico eran extendidos y que los sedentes se ofrecieron en forma esporádica desde el Clásico temprano hasta el final de esta época, y el mismo patrón persistió hasta el Posclásico temprano.

No se pretende agotar la abundante bibliografía que menciona enterramientos humanos en épocas prehispánicas. No obstante, los datos examinados indican que los entierros sedentes flexionados surgieron a fines del Preclásico como una variante de la posición fetal en el área maya y en el altiplano. En esta última región llegaron a ser predominantes durante el Clásico. En el área teotihuacana se manifestaron como la modalidad preferida dentro de un bien elaborado sistema de enterramiento. Esta costumbre prevaleció hasta el Posclásico en el centro de México. Los relatos de las cró-

³⁵ Armillas, P: 1950, p 55-56.

³⁶ Moore, F W: 1966, p 76 y 78.

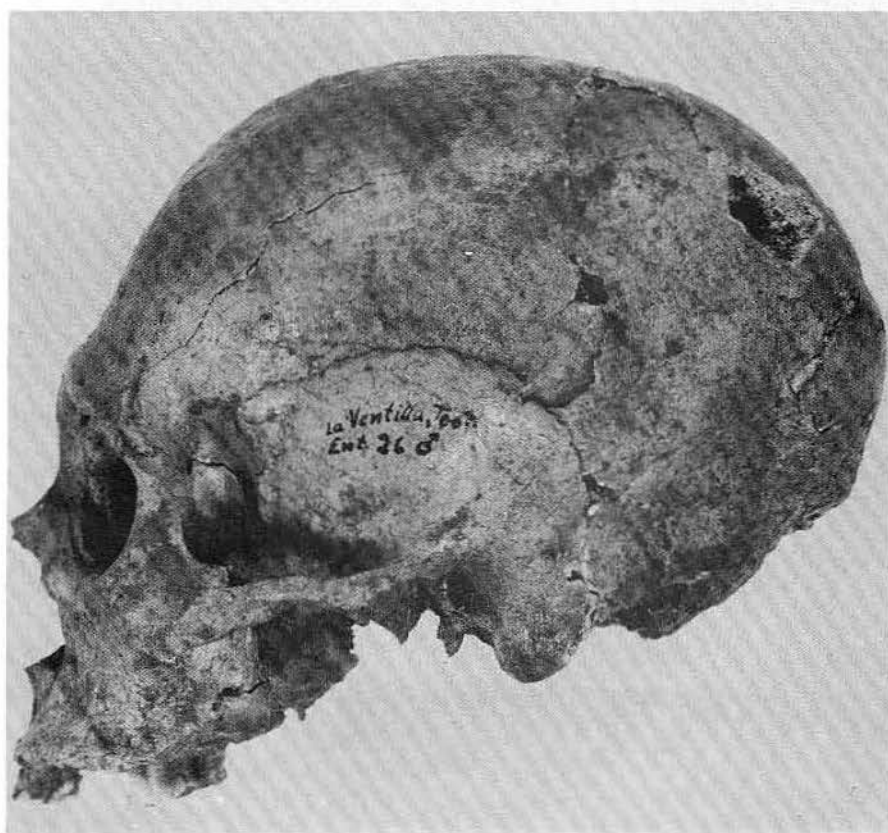
³⁷ Sejourné, L: *op cit*, p 218.

³⁸ Du Solier, W: *op cit*, p 211.

³⁹ Agrinier, P: 1964, p 2.

⁴⁰ Delgado A, *op cit*, p 41.

⁴¹ Willey, G *et al*, *op cit*, p 533-34.



Lám XIII. Norma lateral izquierda del mismo cráneo del entierro 26. Perteneció al sexo masculino

nias y las representaciones en códices sobre la forma de colocar los cadáveres en las épocas cercanas a la Conquista, no hicieron sino registrar una práctica funeraria generalizada, desde los inicios del Horizonte Clásico.

Para finalizar, es necesario hacer hincapié en la gran semejanza de la posición del cadáver en la época Clásica, en la que se encuadran los entierros de La Ventilla, con la del dios de la muerte, Mictlantecuhtli, según se observa en una figurilla totonaca de la misma época (Fig 6). Esto demuestra la gran importancia que tenía para los pueblos prehispánicos la manera de disponer de sus muertos, como parte de su complejo pensamiento mítico-religioso.

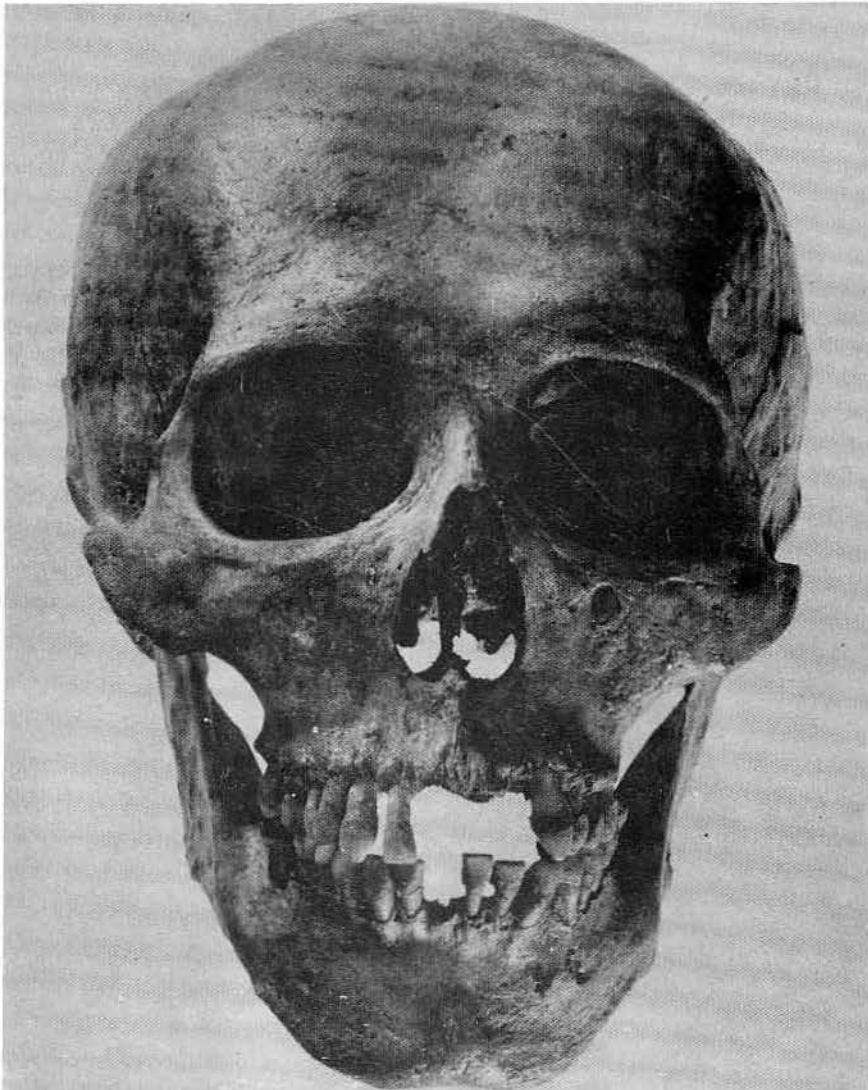
El material osteológico

El examen del material óseo recuperado en la ex-

ploración de los entierros de La Ventilla, ha permitido reunir datos sobre varios aspectos importantes. A pesar de las precauciones, no fue posible recuperar los restos óseos de todos los entierros explorados. Se conservan únicamente los de 106 personas, sin considerar los 34 del grupo de los nonatos.

El sexo y edad fisiológica se determinó, en la mayoría de los casos, mediante las observaciones *in situ*. Estos datos fueron corroborados después mediante un estudio más detallado de los restos en el laboratorio.

El estado de conservación de los huesos es variado. Predomina una consistencia frágil y un estado fragmentario. Por esas razones, el presente estudio no abarca todos los aspectos osteológicos que se hubiera deseado abordar. Sin embargo, los pocos datos obtenidos en estas circunstancias se consideran de interés, porque este material óseo es el más abundante del que se ha recuperado en la zona de Teotihuacan.



Lám XIV. Norma anterior del cráneo del entierro 35. La abundancia de muestras en esta zona es notable

Observaciones craneológicas. Sólo se apunta la notable frecuencia de la deformación craneal intencional, aspecto que se observó desde el momento mismo de la exploración de los entierros. Es de señalarse que sólo pocos ejemplares completos permitieron el análisis craneológico para la determinación precisa del tipo de deformación. En el *Cuadro 8* se consignan los tipos correspondientes de deformación craneana.* Puede observarse que, en los cráneos de La Ventilla, existe la deformación tabular erecta y oblicua. Entre los ejemplares se clasificaron 3 como miméticos, es decir, con características combinadas de ambos tipos de deformación tabular.

Las *Fig 7 y 8* corresponden a los contornos de algunos cráneos de La Ventilla que ilustran la deformación intencional y el grado de oblicuidad del neurocráneo. En las *Lám XII a XIX* pueden observarse los mismos ejemplares en norma anterior y en lateral izquierda.

Es conveniente enfatizar que los teotihuacanos practicaban la deformación craneana. Hrdlicka⁴² lo vis-

lumbró; pero la observación ha sido confirmada gracias al material obtenido en las exploraciones recientes en esta zona.

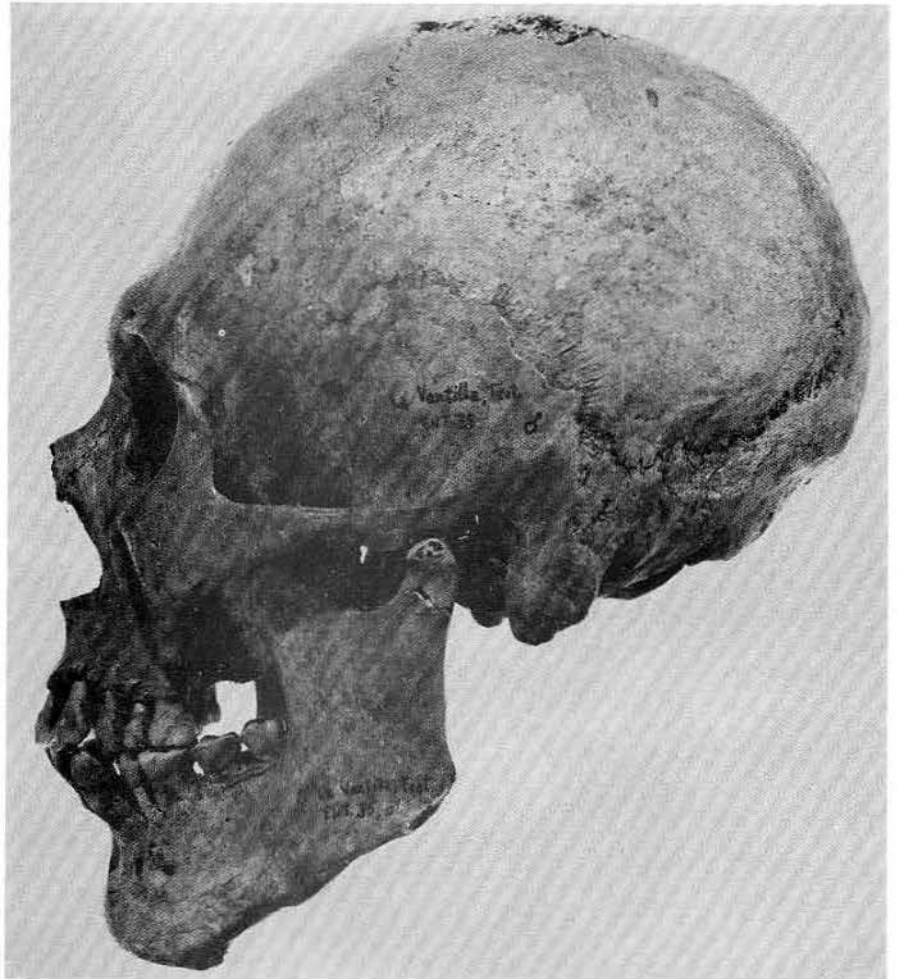
Mutilación dentaria. De modo inverso a la gran frecuencia de la deformación craneana intencional, fue corta la cantidad de casos de mutilación dentaria en La Ventilla; se hallaron sólo 11 dientes (*Lám XX*): 2 corresponden al tipo *A-1*; 2 al *B-4*, y 7 al *B-5* (*Cuadro 9*), según la clasificación de Romero.⁴³ En relación con el total de los entierros explorados, es muy pequeña la proporción de los que tienen esta característica, aun sin considerar los infantiles y nonatos. Al parecer, esa práctica no estuvo muy arraigada entre los pobladores de la zona.

Desgaste dentario. Se observó el desgaste dentario en atención a su utilidad para valorar el tipo de dieta

* Un interesante trabajo sobre la deformación craneana intencional en el área teotihuacana, fue presentado por A Romano ante la XI Mesa Redonda de Antropología, realizada en México, en agosto de 1966.

⁴² Hrdlicka, A: 1910.

⁴³ Romero, J: 1958 y 1965, p 250-51.



Lám XV. Norma lateral izquierda del cráneo del entierro 35. Obsérvese el grado de oblicuidad que presenta

del grupo. Se utilizó la escala propuesta por Leigh,⁴⁴ quien consideró como grado *menor* el desgaste incipiente de las superficies oclusales, y *medio*, la pérdida de esmalte y la exposición parcial de la dentina. Esta exposición es total en el desgaste *marcado*; el *muy marcado* se caracteriza por la exposición de la cavidad pulpar.

En un total de 48 casos en los entierros de La Ventilla, el desgaste dentario, en grados *menor* y *medio*, se ofreció en iguales proporciones (42%); les siguió en frecuencia el *marcado* (18%). El *muy marcado* fue escaso (4%). La ausencia de desgaste dentario, fue característica en subadultos y en algunos adultos jóvenes; el desgaste *menor* y el *medio* se hallaron en los individuos plenamente adultos. Los grados *marcado* y *muy marcado* se ofrecieron en las dentaduras de adultos, maduros y próximos a la senilidad.

Las observaciones mostraron que el desgaste dentario en este grupo no fue tan intenso y precoz como en la población preclásica de Tlatilco y que fue más

cercano a la condición de los tlatelolcas,⁴⁵ cuya dentición tuvo en forma predominante, grados menores de desgaste y baja incidencia de patología bucal. Los teotihuacanos de La Ventilla se hallaron en una posición intermedia entre aquellas poblaciones, lo que puede indicar un mejoramiento en la preparación y forma de consumo de los alimentos respecto al grupo preclásico, aunque sin llegar al refinamiento culinario alcanzado en épocas tardías por los tlatelolcas.

Asimismo, debe tenerse en cuenta que la complejidad de los factores que intervienen en la dieta y la carencia de datos comparativos sobre otras poblaciones mesoamericanas, impiden analizar, de manera adecuada, este aspecto antropológico, aparte de que tampoco se tienen de la estratificación social, muy importante en la valoración de esta característica, porque los tipos de alimentación y su preparación varían según los estratos sociales.

Observaciones sobre patología. Mediante el examen de los restos se puede señalar la frecuencia de algunos

⁴⁴ Leigh, R. W.: 1925, p. 184.

⁴⁵ Serrano, C., 1966, p. 53, 54 y 73.



Lám XVI. Cráneo del entierro 129 (XXIII de salvamento). Norma anterior. Pertenece al sexo femenino

padecimientos que dejaron sus huellas. De los restos óseos de 106 entierros, en 48 (45.2%) se observaron lesiones de diferentes tipos. Entre las más frecuentes se hallaron las de osteoartritis en el 35.8% de los entierros examinados. En orden decreciente (33.9%) siguieron las afecciones dentales y paradentales: caries, abscesos y periodontitis. La caries resultó la más común. En los huesos largos se encontraron lesiones de tipo osteítico (5.6%) y huellas de fracturas sólo en el 3.7%. Otros tipos de padecimientos no considerados en los grupos anteriores, o de identificación insegura, alcanzaron el 10.3% del total.

Se registraron también algunas anomalías anatómicas, como la sacralización de la quinta vértebra lumbar, la osificación de cartílagos, la fusión dentaria (*Lám XXI*) y otras. En su conjunto cubrieron un 4.7% (*Cuadro 10*). Las manifestaciones patológicas, cuyas frecuencias han sido consideradas, tuvieron diferente in-

tensidad. Algunos ejemplares fueron objeto de un examen minucioso en un trabajo realizado por el Dr. Eusebio Dávalos Hurtado⁴⁶ sobre la patología de los teotihuacanos. Como podrá colegirse, los padecimientos que afectaron a los habitantes de La Ventilla no fueron diferentes de los de poblaciones prehispánicas como la de Tlatilco, Méx,⁴⁷ Tlatelolco, DF,⁴⁸ Culhuacán, DF,⁴⁹ y otras.

En la parte inferior del occipital de un cráneo, junto a la sutura lambdoidea, se observó una lesión de forma circular, de 19 mm de diámetro, circunscrita por un borde en bisel. El área delimitada presenta rarificación del tejido, con proceso avanzado de regeneración ósea. Se trata, quizá, de una intervención quirúrgica

⁴⁶ Dávalos Hurtado, E: 1967.

⁴⁷ Faulhaber J: 1965, p 97-99.

⁴⁸ Serrano, C: 1966, p 66-74.

⁴⁹ Ibid.



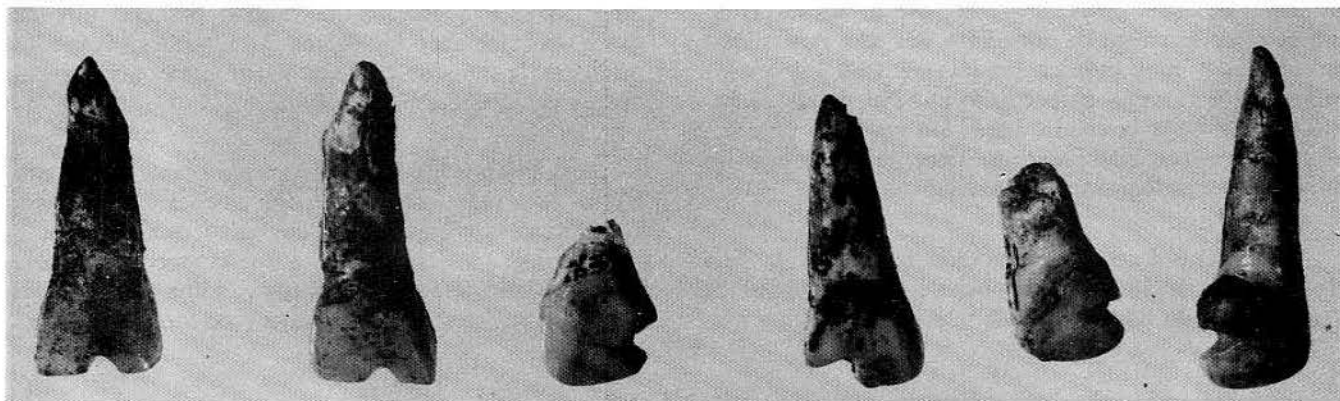
Lám XVII. Norma lateral izquierda del cráneo del entierro 129 (XXIII de salvamento) del sitio La Ventilla



Lám XVIII. Cráneo del entierro 30.
Norma anterior. Los tipos de deforma-
ción craneana se ven en el Cuadro 8



Lám XIX. Cráneo del entierro 30.
Norma lateral izquierda. Presenta
huellas de deformación tabular



Lám XX. Los tres tipos de mutilación dentaria encontrados en La Ventilla: los dos de la izquierda son del tipo A-1, los del centro, tipo B-4 y los de la derecha, tipo B-5

realizada con la técnica del raspado que interesó la tabla externa y parte del díptoe (Lám XXII).

Cálculo de la estatura. La estatura de los antiguos habitantes de Teotihuacan fue calculada, en los entierros de la Ventilla, sobre la base de los huesos largos disponibles (9 de personas masculinas y 7 de femeninas). Se utilizaron las fórmulas de Genovés⁵⁰ calculadas *exprofeso* para poblaciones indígenas mesoamericanas. Se obtuvieron estaturas medias de 161 cm en los hombres y 146.5 cm en las mujeres (Cuadro 11). Las logradadas en estudios antropométricos sobre la población moderna del área teotihuacana indican diferencias mínimas. Siliceo Pauer⁵¹ registró la estatura promedio de 162.1 cm y de 147.7 cm en las mujeres. Las diferencias entre tales cifras medias son tan pequeñas, que puede afirmarse que la estatura de los indígenas teotihuacanos, de ambos sexos, casi no ha variado desde la época prehispánica. Sin embargo, debe tenerse en cuenta que la serie aquí estudiada es muy corta, de modo que los datos están sujetos a confirmaciones posteriores. Al comparar, de primer intento, estos promedios con los que menciona Faulhaber⁵² sobre población indígena actual del centro de México (entre 160 y 163.5 cm en los hombres y entre 146 y 149 cm en las mujeres) se observa de inmediato la similitud.

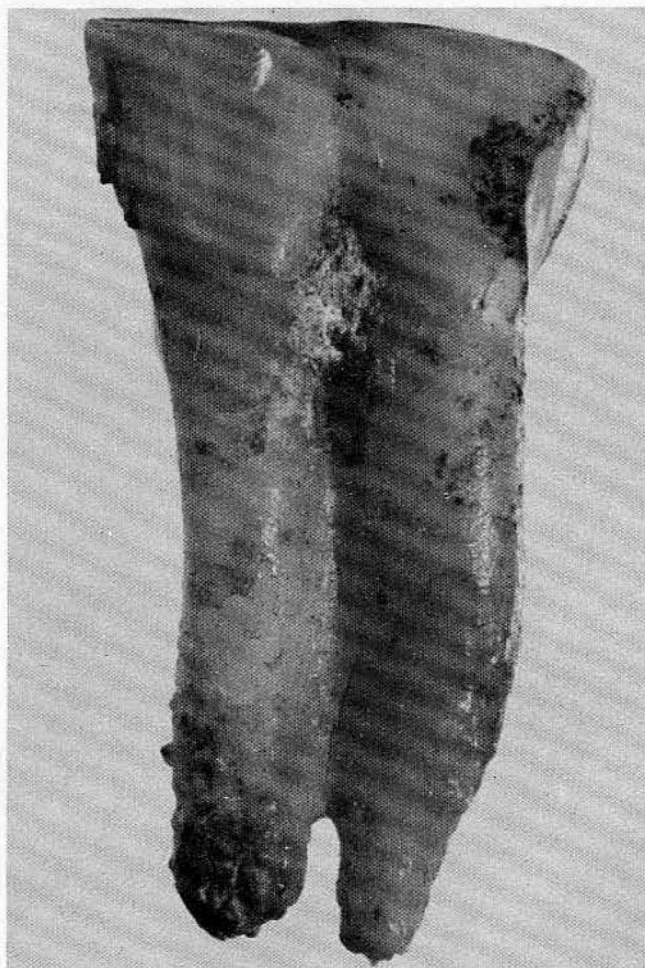
⁵⁰ Genovés, S: 1966.

⁵¹ Pauer, S: 1920, p 188, y 1922, p 155.

⁵² Faulhaber, J: 1964.

Lám XXI. Fusión de los dientes incisivos centrales inferiores, como se hallaron en el entierro 31. En general se encontraron grados menores de desgaste dentario

Inferencias demográficas. Del examen de los entierros explorados, aparte de los datos sobre sexos y el estado de conservación de los restos, se registraron los grupos de edades y sus proporciones (Cuadro 12). No fue posible calcular la edad aproximada dentro de márgenes más estrechos por las razones mencionadas al

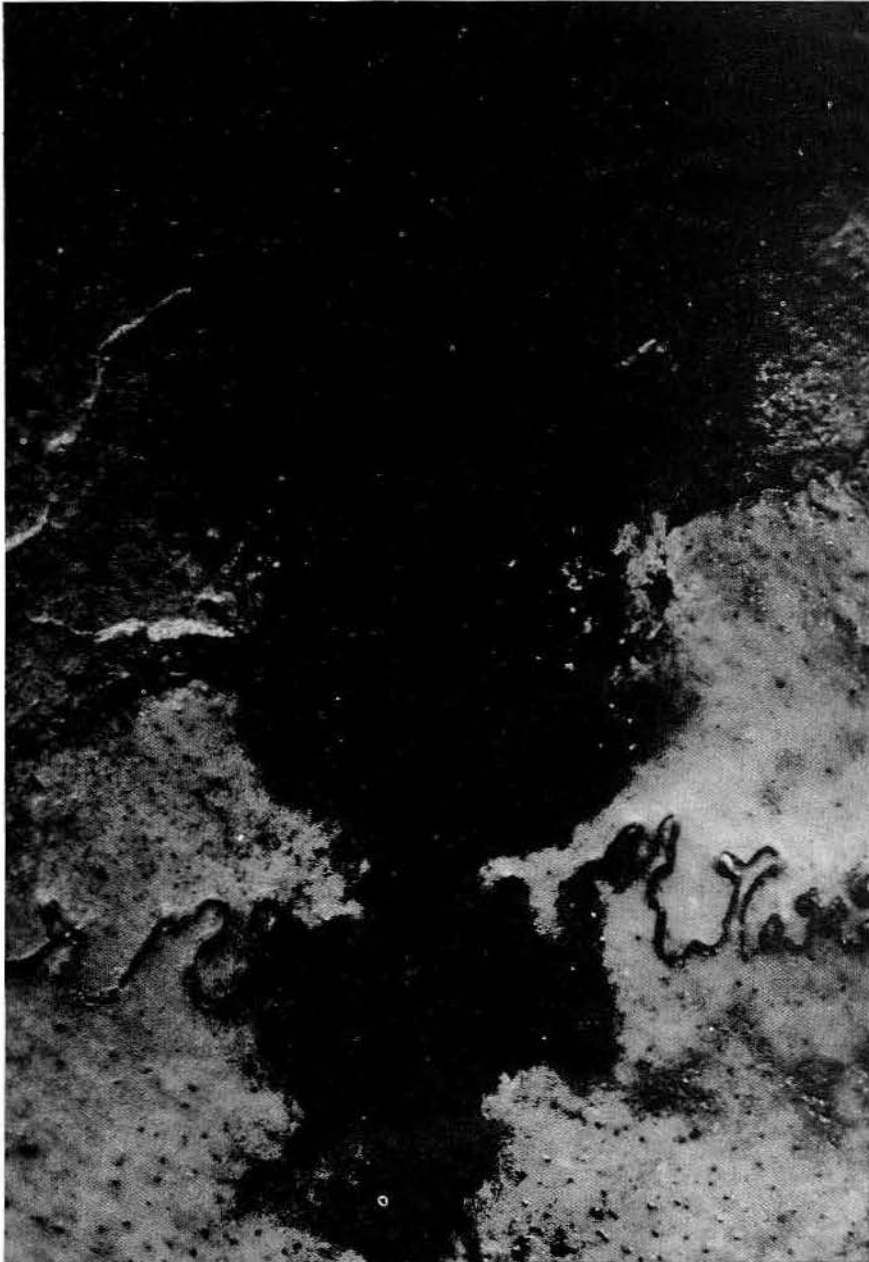


principio de estas notas. Sobre la base de las cifras de ese cuadro, se colige de inmediato una alta mortalidad en adultos, y muy baja en los jóvenes (5%) y en los niños (13%); según parece, sólo el 18% de las personas no llegaba a la edad adulta. Sin embargo una vez estudiados estos materiales, se tiene la impresión de que muy pocas lograron la senectud.

En contraste con la proporción relativamente baja de menores de 18 años, se observó gran cantidad de restos óseos de nonatos (20%). Esto puede interpre-

tarse como una elevada mortalidad prenatal influida, quizá, por factores biológicos y culturales. Sobre los primeros de éstos nada puede aventurarse, aunque esto no los excluye de modo total.

En cuanto a los segundos, puede plantearse el problema de si practicaban los teotihuacanos el aborto con fines rituales, lo cual no se sabe con certeza, aunque es muy posible que así haya sido por la frecuente asociación de restos fetales con muros y, sobre todo, con altares. Se registraron varios casos de nonatos coloca-



Lám XXII. Señales de una intervención quirúrgica efectuada por raspado sobre el occipital de un cráneo femenino

dos en los núcleos de los altares, un evidente acto intencional en el momento en que tales altares fueron construidos.

Es de esperar que futuras exploraciones en el área teotihuacana provean material óseo en mejores condiciones de conservación, que permitan realizar un estudio más detallado y amplio de los diferentes aspectos osteológicos aquí tratados.

CUADRO 13

ENTIERROS DE SALVAMENTO EN EL PALACIO B DE LA VENTILLA Y SU NUMERACION EN LA SERIE GENERAL

Entierros	Localización	Serie general
I	Cuarto 6-A, Patio 1-S	112
II	Cuarto 8, Patio 1-O	113
III	Cuarto 6-A, Patio 1-S	114
IV	Cuarto 15, Patio 1-O	115
V	Cuarto 6-15, Patio 1-O	116
VI	Patio altar 1	117
VII	Cuarto 1-A, conjunto E	118
VIII	Cuarto 9-A, Patio 1-O	119
IX	Cuarto 9-A, Patio 1-O	120
X	Cuarto 13, Patio 1-O	121
XIII	— —	122
XIV	Al O Cuarto 1, Patio 1-O	123
XVI	Al O Cuarto 1, Patio 1-O	124
XVII	Patio 5	125
XX	Patio 5	126
XXI	Al O Cuarto 1, Patio 1-O	127
XXII	Al O Cuarto 1, Patio 1-O	128
XXIII	Al O Cuarto 1, Patio 1-O	129
XXIV	Al N Cuarto 6, Patio 1-O	130
XXV	Cuarto 15, Patio 1-O	131
XXVI	Cuarto 8, Patio 1-O	132
XXVII	Cuarto 5, Patio 1-O	133
XXVIII	Cuarto 1, Patio 1-O	134
XXIX	Patio 1-A	135
XXX	Cuarto 6-A, Patio 1-S	136
XXXI	Patio 5	137
XXXII	Cuarto al O del pozo	138
XXXIII	Cuarto al O del pozo	139
XXXIV	Cuarto al N del pozo	140
XXXV	Cuarto al O del pozo	141
XXXVI	Cuarto al O del pozo	142

Resumen

—Durante los trabajos arqueológicos efectuados en la localidad de La Ventilla, Teotihuacan, Méx, se exploraron 174 enterramientos prehispánicos. El sitio corresponde a una zona habitacional teotihuacana, de la época Clásica, que ha sido caracterizada por los arqueólogos como un barrio de artesanos.

CUADRO 14

ENTIERROS DE FETALES Y NONATOS EN EL PALACIO B DE LA VENTILLA Y SU NUMERACION EN LA SERIE GENERAL

Entierros	Localización	Serie general
A	Altar 3	143
B	Altar 3	144
C	Altar 3	145
D	Cuarto 1, Patio 5-S (asociado al altar 4)	146
E	Patio 7 (asociado al altar 4)	147
F	Patio 5	148
G	Patio 5	149
H	Patio 5	150
I	Patio 5	151
J	Altar 2	152
K	Altar 2	153
L	Altar 2	154
M	Altar 2	155
N	Altar 2	156
Ñ	Cuarto 2, Patio 1-E	157
O	Al E Cuarto 1, Patio 8-E	158
P	Cuarto 2, Patio 1-E	159
Q	Cuarto 1, Patio 5-S	160
R	Cuarto 1, Patio 5-S	161
S	Cuarto 1, Patio 5-S	162
T	Cuarto 1, Patio 5-S	163
U	Cuarto 1, Patio 5-S	164
V	Cuarto 1, Patio 5-S	165
W	Cuarto 1, Patio 5-S	166
X	Cuarto 1, Patio 5-S	167
Y	Cuarto 1, Patio 5-S	168
Z	Cuarto 1, Patio 5-S	169

Los entierros se localizaron en excavaciones practicadas en el tepetate, bajo los pisos de los patios y habitaciones del conjunto denominado *Palacio B*, y correspondieron a personas de todas las edades y de ambos sexos.

—Con el propósito de investigar el sistema funerario característico del sitio, se tabularon los datos de campo referentes al tipo y la posición de enterramiento, la orientación y otros aspectos correlativos.

—Se advirtió un predominio absoluto de los entierros primarios directos, en posición flexionada; destacó la posición fetal o sedente flexionada, con la parte anterior del tronco hacia el este. Esta disposición del enterramiento correspondió a adultos, sin diferencia de sexo.

—La posición en decúbito dorsal flexionada apareció, en proporción importante, en entierros juveniles e infantiles.

—Se registró un porcentaje elevado de entierros de nonatos, en su mayoría colocados sobre cajetes o grandes fragmentos de vasijas. Con frecuencia se hallaron en el núcleo de los altares o junto a los cimientos.

—Un examen comparativo de los entierros de La Ventilla con los de otras localidades del mismo período

do arqueológico indicó que el sistema funerario no difería fundamentalmente.

—La ofrenda mortuoria se halló habitual, en ocasiones muy rica y abundante, y su colocación variable respecto al entierro.

—El amortajamiento de los cadáveres se evidenció en los restos de textiles encontrados en muchos entierros.

—A pesar del precario estado de conservación, el material óseo mostró que era muy frecuente la deformación craneana intencional, tanto la tabular erecta como la oblicua y casos intermedios o miméticos. La mutilación dentaria se manifestó sólo en 2 entierros.

—Se observaron algunas evidencias osteopatológicas semejantes a las halladas en otras poblaciones prehispánicas; predominaron las de carácter artrítico y las afecciones dentarias. Sin embargo, el desgaste dentario se reveló, de manera acentuada, en grados menor y medio.

—El cálculo de la estatura, sobre la base de las longitudes de los huesos largos, determinó 161 cm en los hombres y 146.5 cm en las mujeres.

—Se apreció gran mortalidad en personas adultas; muy pocas alcanzaban la edad senil. La mortalidad prenatal fue muy notable; en este respecto, no se descarta el influjo de factores culturales.

ANEXO 1

ENTIERROS DE LA VENTILLA, TEOTIHUACAN, MEXICO.

Entierros	Edades	Sexos	Tipos	Posiciones	Orientaciones	Localización	Epocas *	Observaciones
1	Adulto	?	Primario	Dec. lat. izq. flex.	Al E.	Cuarto 4, patio 1-S.		Datos de J Vidarte
2	"	Fem.	"	Dec. lat. der. flex.	Al SE.	Cuarto 1, muro S.	II A	Con restos de textiles
3	"	"	"	Sedente.	Al E.	Patio 5	II A - III	" " "
4	"	"	"	"	" "	" "		" " "
5	"	"	"	Dec. lat. der. flex.	Al SE.	Cuarto 7, patio 1-S.		
6	"	"	"	" "	Al E.	Cuarto 13, patio 1-O.	III	
7	"	Masc. (?)	"	Dec. dorsal flex.	S-N.	" "	"	

* Datos proporcionados por la arqueóloga Florencia Müller.

Continúa ►

ANEXO I (Continúa)

Entierros	E	Sexos	Tipos	Posiciones	Orientaciones	Localización	Epocas	Observaciones
8	Adulto	Fem.	Primario	Sedente.	Al N.	Cuarto 13, patio 1-O	IV	
9	Juvenil		"	Dec. ventral flex.	NE-SO.	Cuarto 7, patio 1-S.	III A	
10	Adulto	Masc.	"	Dec. lat. der. flex.	Al E.	Patio 5.	II A	Con restos de textiles
11	"	Fem.	"	Dec. dorsal flex.	E-O	Cuarto 1, patio 5-S.		
12	Infantil		"	" "	" "	Cuarto 4, patio 1-S.		
13	Adulto	Fem.	"	Sedente.	Al E.	Patio 5.	II A	Con restos de textiles
14	"	"	"	"	" "	Cuarto 4, patio 1-S.		
15	"	Masc.	"	"	" "	" "	II A	" " "
16	"	Fem.	"	Sedente.	Al E.	Patio 5	II A	Con restos de textil.
17	"	"	"	"	" "	Cuarto 2, patio E.		
18	"	Masc.	Secundario	"	"	Patio 5		" " "
19	"	"	Incinerado	"	"	Patio 10-S.	III	Restos de textil quemado.
20	"	"	Primario	"	" "	Cuarto adobe.	II A	Con restos de textil.
21	"	Masc. (?)	"	"	" "	Patio 6-S	III A	" " "
22	"	Fem.	"	"	" "	Cuarto 1, patio 1-S.	II A - III	Parcialmente removido.
23	Infan.		"	Dec. dorsal flex.	NW-SE	Cuarto 1, patio 5-S.		
24	Adulto		Secundario			Cuarto 4, patio 1-S.	IV	Restos de varios individuos.
25	Infan.		Primario	Dec. lat. der. semiflexionado	Al W	Cuarto 1, patio 5-S.		Asociado a 2 manos humanas de adulto (ofrenda).
26	Adulto	Masc.	Secundario			Cuarto 1, patio 6-S.	II A - III	
27	"	Fem.	"			" "		
28	"	"	Primario	Sedente.	Al E.	Cuarto adobe	II A - III	Con restos de textil.
29	"	Masc.	"	Dec. lat. der. flex.	" "	Cuarto 4, patio 1-S.		
30	Infan.		"	Dec. dorsal flex.	N-S	Cuarto 1, patio 5-S.		
31	Adulto	"	"	Sedente.	Al SE.	Cuarto 3, patio 7-S.	II A - III	Placas de mica cubriendo los pies.

Continúa ►

ANEXO I (Continúa)

Entierros	E	Sexos	Tipos	Posiciones	Orientaciones	Localización	Epocas	Observaciones
32	Adulto	Masc.	Secundario			Cuarto 3, Patio 7-S.	III	
33	"	Fem.	Primario	Sedente.	Al SE.	Cuarto 2, C, adobes.		
34	"	Masc.	Incinerado			Cuarto 1, patio 6-S.	III	
35	"	"	Primario	Dec. dorsal flex.	W-E	Al W C. 1, patio 1-W.	III	
36	"	"	"	Sedente.	Al E.	Cuartos 6- 15, P.1-W.	III	
37	"	"	"	Dec. lat. izq. flex.	" "	" "	III	
38	"	Fem.	"	Sedente.	" "	" "		Con restos de textil.
39	Infan.		"	Dec. dorsal flex.	NW-SE.	Al W C. 1, patio 1-W.	II A	
40	Adulto	"	"	" "	W-E	Al W C. 1, patio 1-W.		
41	"	Masc. ?	"	Sedente.	Al E.	Cuarto adobe.	III	" " "
42	"	"	"	"	" "	" "	II A	" " "
43	"	Fem. ?	"	"	Al SE.	" "	III	" " "
44	"	?	"	"	Al E.	" "	III	" " "
45	"	Fem.	"	Dec. lat. der. flex.	" "	Cuarto 12, patio 1-W.		
46	"	"	"	" "	" "	Al W C. 1, patio 1-W.	IV	
47	"	"	"	Dec. ventral semi-flexionado.	E-W	C 13, patio 1-W.		Dentro de un muro.
48	"	"	"	Dec. dorsal semi-flexionado.		Cuarto 6-A, patio 1-S.	III	
49	"	Fem. y Masc.	Sec.			Al W. C. 1, patio 1-W.	III	Restos de dos individuos.
50	"	Fem.	Primario	Sedente.	Al E.		III	Parcialmente removido.
51	Infantil		Secundario			Patio 1-A		Incineración de objetos.
52	Adulto	Masc.	Primario	Sedente.	Al SE.	Cuarto 4, patio 1-S.		

Continúa ►

ANEXO I (Continúa)

Entierros	E	Sexos	Tipos	Posiciones	Orientaciones	Localización	Epocas	Observaciones
53	Adulto	Fem.	Primario	Dec. lat. izq. flex.	Al E.	Cuarto 1, patio 5-N.		
54	Infantil		"	Sedente.	" "	" "		
55	Adulto	Masc.	"	Dec. lat. izq. flex.	" "	Muro E, C.		Parcialmente removido.
56	"	?	Secundario			Patio 1-A		Restos de 2 individuos.
57	Infantil		Primario	Dec. lat. izq. flex.	Al E.	Cuarto 6, patio 1-W.		
58	Adulto	"	"	Sedente.	Al W.	Cuarto - altar 3.	II A	Con restos de textil.
59	Juvenil	"	Secundario			" "	III	
60	"	Fem.	Primario	Dec. dorsal flex.	E-W		II A - III	Parcialmente incinerado.
61	Infantil		"	" "	" "	" "		
62	"		Secundario			" "	II A	
63	Adulto	"	Primario	Sedente.	Al E.	Al W. C. 1, patio 1-W	II A	
64	"	Masc.	"	"	"	" "	II A	
65	Juvenil	"	"	Dec. dorsal flex.	E-W	Cuarto 1,	IV	Parcialmente removido.
66	Adulto	"	"	Sedente.	Al E.	Cuarto 1, patio 1-E.	II A	
67	Juvenil		Secundario			Cuarto - adobe 2.		Restos de 3 individuos.
68	Adulto	"	"			Cuarto 1, patio 1-E.		
69	"	"	"			Al E, C. 1, Patio 1-E.		
71	Juvenil		"			" "	II A	
72	Adulto	Fem.	Secundario			Al E.C. 1, Patio 1-E.	II A	
73 A	"	"	Primario	Sedente.	Al E.	Cuarto 3, C adobe S.	II A	
73 B	"	"	Secundario			" "	II A	
74	"	"?	Primario	"	"	" "	II A	
75 A	"	Masc.	"	"	"	" "	II A	
75 B	"	Fem.	Secundario			" "	II A	
76	"	"	Primario	"	"	" "	II A	Lajas de pizarra cubriendo los pies.
77	"	Masc.	"	"	"	Cuarto, adobe 2.		
78	"	Fem.	"	Dec. lat. izq. flex.		" "		
79	"	?	"	" "	"	" "		
80	Infantil		"	Dec. lat. der. flex.	"	" "		

Continúa ►

ANEXO I (Continúa)

Entierros	E	Sexos	Tipos	Posiciones	Orientaciones	Localización	Epocas	Observaciones
81	Infantil		Primario	Dec. lat. der. flex.	Al W.	Patio 1-A	III	
82	Adulto	?	"	" "	Al S.	Cuarto, adobe 2.	II A	Con restos de textil.
83 A	"	Masc.	"	Dec. dorsal flex.	W-E	" "	II A	" " "
83 B	"	Fem.	Secundario			" "	II A	Cráneo infantil asociado.
84	Infantil		Primario	Dec. dorsal flex.	E-W	Cuarto, adobe 2.		
85	"		"	" "	N-S	" "		
86	Adulto	Fem.	"	" "	E-W	Cuarto muro bco.	II A	
87	"	Masc.	"			Al E.C. 1,	II A	
88	"	"	"	Sedente.	Al E.	patio 1-E. Al E.C. 1, patio 1-E.	II A	
89	Nonato		"			Altar 6.		Sobre vasija.
90	Infantil		"	Dorsal - flexionado.	E-W	Altar 6.		Sobre vasija.
91	Nonato		"			Cuarto - altar 6.		Asociado al altar 6.
92	"		"			" "	IV	" "
93 A	Adulto	Masc.	"	Dec. dorsal flex.	W-E	Cuarto 2, patio 1-E.	II A-III	
93 B	"	Fem.	"	Sedente.	Al E.	" "	II A-III	Con restos de textil.
94	"	"	Secundario			Cuarto 3, patio 1-E.		
95	Infantil		"			" "	II A	
96	"		Primario	Dec. dorsal flex.	N-S	Cuarto - altar 6.	II A-III	Asociado al altar 6.
97	"		"	Dec. lat. der. flex.	Al W.	" "		" "
98	Nonato		"			" "		" "
99	Infantil		"	Dec. lat. izq. flex.	Al S.	" "		" "
100	Adulto	Fem.	"	Sedente.	Al E.	Cuarto 6, patio 1-S.	II A	Dentro de un muro.
101	"	Masc.	"	Dec. dorsal flex.	W-E.	Cuarto muro bco.		
102	"	"	"			Cuarto - altar 6.		Asociado al altar 6.
103	Nonato		"			Patio 1-A.	II A	Sobre vasija rota.
104	"		"			" "	II A	Sobre vasija.
105	Adulto	"	"	Sedente.	Al E.	Cuarto al E. del pozo		Con restos de textil.
106	Nonato		Secundario			Cuarto - altar 6.		Sobre vasija.
107	Adulto	Masc. ?	Primario	"	"	Cuarto 2, C. adobe S.		Dentro de un muro.

Continúa ►

ANEXO I (Continúa)

Entierros	E	Sexos	Tipos	Posiciones	Orientaciones	Localización	Epocas	Observaciones
108	Infantil		Primario	Dec. dorsal flex.	SW-NE	Cuarto 3, C. adobe W.		
109	Nonato		"			Cuarto 2, patio 1-E.		Sobre vasija rota y con navaja de obsidiana.
110	Adulto	Masc.	"	Sedente.	Al E.	Cuarto 6-A	II A	Dentro de un muro.
111	"	Masc. (?)	"	Dec. lat. der. flex.	Al N.	Cuarto al S. pozo.		
112(*)	"	Fem.	"	Dec. dorsal flex.	NW-SE	Cuarto 6-A patio 1-S.	II A	Ent. I, salvamento con restos de textil
113	Adulto?		"	" "	S-N	Cuarto 8, patio 1-W	IV	Ent. II, salvamento.
114	Adulto	Masc.	"	Sedente.	Al E.	Cuarto 6-A patio 1-S	II A	Ent. III, salvamento, 2 cráneos asociado.
115	"	Fem.	"	Dec. dorsal flex.	W-E	Cuarto 15, patio 1-W	IV	Entierro IV, salvamento.
116	"	Masc.	"	Sedente.	Al E.	Cuartos 6-15, patio 1-W.	II A	Ent. V, salvamento.
117	"	Fem.	Secundario			Patio altar 1.		Ent. VI, "
118	"	"	Primario	"	"	Cuarto 1-A, conjunto E.		Ent. VII, "
119	"	Masc.	Secundario			Cuarto 9-A patio 1-W		Ent. VIII, "
120	(e inf.) Adulto	Fem.				" "	III A	rest. 2 inds. Ent. IX, salv.
121	"	"				Cuarto 13, patio 1-W		Ent. X, "
122			Incinerado				II A	Ent. XIII, salv. con restos de textil.
123	Adulto	Masc.	Primario	Sedente.	Al E.	Al W. C.1, patio 1-W.	III A	Ent. XIV, salvamento.
124	"	"	"	"	"	" "		Ent. XVI, "
125	Nonato		"			Patio 5	II A	Ent. XVII, "
126	Adulto	Fem.	"	Dec. lat. izq. flex.	Al S.	" "	II A	Ent. XX, "
127	"	"	"	Dec. dorsal flex.	W-E	Al W. C.1, patio 1-W.		Ent. XXI, "
128	"	Masc.	"	Sedente.	Al E.	" "	II A - III	Ent. XXII, "
129	"	Fem.	"	"	"	" "	II A - III	Ent. XXIII, "
130	"	Masc.	"	"	"	Al N. C.6, patio 1-W.	II A - III	Ent. XXIV, "
131	"	Fem.	"	"	"	Cuarto 15, patio 1-W.	II A	Ent. XXV, "
132	"	"	"	"	"	Cuarto 8, patio 1-W.	II A	Ent. XXVI, "

Continúa ►

ANEXO I (Continúa)

Entierros	E	Sexos	Tipos	Posiciones	Orientaciones	Localización	Epocas	Observaciones
133	Adulto	Fem.	Primario	Sedente.	Al E.	Cuarto 5, patio 1-W	II A	Ent. salv. XXXVII,
134	"	Masc.	Secundario			Cuarto 1, Patio 1-W		Ent. XXVIII "
135	Juvenil		Primario	Dcc. dor- sal flex.	E-W	Patio 1-A.	IV?	Ent. XXIX, "
136	Adulto	"	"	Sedente.	Al E.	Cuarto 6-A, patio 1-S.		Ent. XXX, "
137	Juvenil	Fem.	"	Dec. lat. izq. flex.	"	Patio 5.	II A	Ent. XXXI, "
138	Adulto	"	"	Sedente.	"	Al W. del pozo.	II A	Ent. XXXII, "
139	"	Masc.	"	"	"	" "	II A	Ent. XXXIII, "
140	"	"	"	"	"	Al N. del pozo.	II A	Ent. XXXIV, " con restos de textil.
141	"	Masc.	"	"	"	Al W. del pozo.		Ent. XXXV, sal- vamento.
142	"	Fem.	"	"	"	" "	II A - III	Ent. XXXVI, "
143 (*)	Nonato		"			Cuarto al- tar 3.		Ent. A, asocia- do al altar 3, sobre vasija, frag. de mica y pizarra.
144	"		"			Cuarto al- tar. 3.		Ent. B, sobre vasija. Asociado al altar 3.
145	"		"			" "		Ent. C, sobre vasija. Asociado al altar 3.
146	"		"			Cuarto 1, patio 5-S.		Ent. D, sobre vasija. Asociado al altar 4.
147	"		"			Patio 7.		Ent. E, sobre vasija. Base del altar 4.
148	"		"			Patio 5.		Ent. F, sobre fragmentos de vasija. Asociado a un muro.
149	"		"			" "		Ent. G, sobre fragmentos de vasija. Asociado a un muro.

(*) A partir del entierro 112 hasta el 142 inclusive, los enterramientos se exploraron con la técnica de salvamento. Ver el cuadro 13.

ANEXO I (Continúa)

Entierros	E	Sexos	Tipos	Posiciones	Orientaciones	Localización	Epocas	Observaciones
150	Nonato		Primario			Patio 5.		Ent. H, sobre fragmentos de vasija. Asociado a un muro.
151	"		"			" "		Ent. I, sobre fragmentos de vasija. Asociado a un muro.
152	"		"			Cuarto altar 2.		Ent. J, asociado al altar 2.
153	"		"			" "		Ent. K, asociado al altar 2.
154	"		"			" "		Ent. L, dentro del núcleo del altar 2.
155	Infantil		"	Dorsal extendido		" "		Ent. M, dentro del núcleo del altar 2.
156	Nonato		"			" "		Ent. N, sobre vasija, asociado al altar 2.
157	"		"			Cuarto 2, patio 1-E		Ent. Ñ, sobre fragmentos de vasija.
158	"		"			E. C. 1, patio 8-E.		Ent. O, sobre fragmentos de vasija.
159	"		Secundario			Cuarto 2, patio 1-E.		Ent. P.
160	"		Primario			Cuarto 1, patio 5-S.		Ent. Q.
161	"		"			" "		Ent. R.
162	"		"			" "		Ent. S, sobre vasija.
163	"		"			" "		Ent. T, sobre vasija; restos de un cávido asociados.
164	Infantil		"	Dorsal extendido	E-W	" "		Ent. U.
165	"		"			" "		Ent. V.
166	Nonato		Primario			Cuarto 1, patio 5-S		Ent. W, sobre vasija.
167	"		"			" "		Ent. X, sobre vasija.
168	"		"			" "		Ent. Y, sobre vasija.
169	"		"			" "		Ent. Z.
170	Infantil		Secundario			Altar 6.		Sobre vasija.

(*) La serie de entierros comprendidos entre el 143 y el 169 corresponden a individuos fetales y nonatos, registrados en el campo con letras. Véase el cuadro 14.

BIBLIOGRAFIA

- ACOSTA, J: "La décima temporada de exploraciones en Tula, 1964 Hgo", en *Anales del INAH*, T XVI, (1963) p 45-76. México.
- AGRINIER, P: "The archaeological burials at Chiapa de Corzo and their furniture", in *Papers of the New World Archaeological Foundation*, 16, Pub 12.
- ARMILLAS, P: "Teotihuacan, Tula y los toltecas. Las culturas post-arcaicas y pre-aztecas del centro de México. Excavaciones y estudios, 1922-1950", en *Runa*, T 3, p 37-70. Buenos Aires.
- AVELEYRA ARROYO DE ANDA, L, y otros: "Cueva de la Candelaria", en *Memorias del INAH*, V. México.
- BENNETT, W C, y R M ZINGG: *The Tarahumara: An Indian Tribe of Northern Mexico*. The University of Chicago Press. Chicago.
- BERNAL, I: *Teotihuacan*. INAH. México. 1963
- CLAVIJERO, F J: *Historia Antigua de México*. Ed Porrúa, S A. 1964 México.
- DÁVALOS HURTADO E: "La osteopatología en los teotihuacanos", en *Anales del INAH*, T XVIII, (1965), p 35-40. México.
- DELGADO, A: "Archaeological Research at Santa Rosa, Chiapas, and in the Region of Tehuantepec", en *Papers of The New World Archaeological Foundation*, 17 y 18, Pub 13.
- DOSAL, P: "Descubrimientos arqueológicos en el Templo Quetzalcóatl (Teotihuacan)", en *Anales del Museo Nacional de Arqueología, Historia y Etnografía*, Ep IV. T III, p 216-19. México.
- DU SOLIER, W: "Funeraria en Chupicuaro, Gto", en *Anales del INAH*, T III (1947-48), p 79-84. México.
- y R PIÑA CHÁN: "Complejo funerario en Chupicuaro", en *Occidente de México*, p 40-41. México.
- FAULHABER, J: "Breve análisis osteológico de los restos humanos de La Quemada, Zac", en *Anales del INAH* TXII (1959), p 131-49. México.
- 1964 "La distribución de la estatura de pie y del índice cefálico en Mesoamérica", en *Actas y Memorias del XXXV Congreso Internacional de Americanistas*, 1962, p 99-108. México.
- 1965 "La población de Tlatilco, México, caracterizada por sus entierros", en *Homenaje a Juan Comas*, 1962, p 99-108. México.
- GANN, T W F: "Report on Some Excavations in British Honduras", en *Annals of Archaeology and Anthropology*, University of Liverpool, Vol 7, p 28-42.
- GENOVÉS, S: "La proporcionalidad de los huesos largos y la reconstrucción de la estatura en restos mesoamericanos", en *Cuadernos del Instituto de Investigaciones Históricas*. Serie Antropológica, 19, Universidad Nacional Autónoma de México. México.
- HAMY, E T: *Anthropologie du Mexique. Mission scientifique au Mexique et dans l'Amérique Centrale*. Imprimerie Nationale. París.
- HRDLICKA, A. "An Ancient Sepulchre at San Juan Teotihuacan with Anthropological Notes on the Teotihuacan People", en *XVII Congreso Internacional de Americanistas*. Reseña. Apéndice, p 3-7.
- LONGYEAR, J M III: *Copán Ceramics: a Study of Southwestern Maya Pottery*. Carnegie Institution of Washington, Pub 597. Washington.
- MOEDANO KOER, H: "Jaina, un cementerio maya", en *Revista Mexicana de Estudios Antropológicos*, Vol 8, p 217-42, México.
- MOORE F W: "An Excavation at Tetitla, Teotihuacan", en 1966 *Mesoamerican Notes*, Vol 7-8, p 69-85. Universidad de las Américas. México.
- MÜLLER, F: "Costumbres funerarias del Valle de Tulancingo, 1963 Hgo", en *Revista Mexicana de Estudios Antropológicos*, Vol 19, p 27-36. México.
- PAUER, S: "Estudio antropométrico de la población del Valle de Teotihuacan", en *Ethnos*, Ep I, Vol I, p 186-92. México.
- 1922 "Condiciones físico-biológicas", en Gamio, M, *La población del Valle de Teotihuacan*. Sría de Agricultura y Fomento, T II, p 147-201. México.
- PIÑA CHÁN, R, A ROMANO y M E PAREYÓN: "Tlatilco, nuevo sitio preclásico del Valle de México", en *Tlatoani*, 1, p 9-14. México.
- 1963 "El rancho de La Ventilla", en I Bernal, 1963, *Teotihuacan*. Exploraciones INAH, p 50-52. México.
- 1958 *Tlatilco I*. INAH. México.
- ROMANO, A: *Los restos óseos humanos de la Cueva de la Candelaria, Coahuila, (Craneología)*. Tesis Escuela Nacional de Antropología e Historia. México (Inédito).
- 1966 La deformación craneana intencional entre los teotihuacanos. (Inédito).
- ROMERO, J: "Estudio de los entierros de la pirámide de Cholula", en *Anales del Museo Nacional de México*, T II, p 5-36. México.
- ROMERO J: "Monte Negro: centro de interés antropológico", en Homenaje al Dr Alfonso Caso, p 317-29. México.
- 1958 "Mutilaciones dentarias prehispánicas de México y América Latina en general" en *Serie Investigaciones*, 3, INAH. México.
- 1965 "Recientes adiciones a la colección de dientes mutilados", en *Anales del INAH*, T XVII (1964), p 199-256. México.
- SAHAGÚN, B, Fr: *Historia general de las cosas de Nueva España*. T I. Ed Robredo. México.
- SEJOURNÉ, L: *Arqueología de Teotihuacan: La Cerámica*. 1966 Fondo de Cultura Económica, México.
- SERRANO, C: *La incidencia de la osteoartritis en algunas poblaciones prehispánicas de México*. Tesis, Escuela Nacional de Antropología e Historia. (Inédito).
- VAILLANT, G C: "Excavations at Zacatenco", en *Anthropological Papers of the American Museum of Natural History*, Vol 32, p 1-197. New York.
- VAILLANT, G C: "Excavations at Ticoman", en *Anthropological Papers of the American Museum of Natural History*, Vol 32, p 199-439. New York.
- 1934 "Excavations at Gualupita", en *Anthropological Papers of the American Museum of Natural History*, Vol 35, p 1-135. New York.
- 1935 "Excavations at El Arbolillo", en *Anthropological Papers of the American Museum of Natural History*, Vol 35, p 137-279. New York.
- VIDARTE, J: "Excavaciones en La Ventilla. Informe al Departamento de Monumentos Prehispánicos, INAH. (Inédito).
- WAUCHOPE, R: "House mounds of Uaxactun, Guatemala", en 1934 Carnegie Institution of Washington, Pub 436. *Contributions to American Archaeology*, 7. Washington.
- WILLEY, GORDON R; O ELLIOT, y H BLEIBTREU: "Human Burials", en Prehistoric Maya settlements in the Belize Valley. *Papers of the Peabody Museum*, Vol 54, p 530-58.