



LA QUEMADA

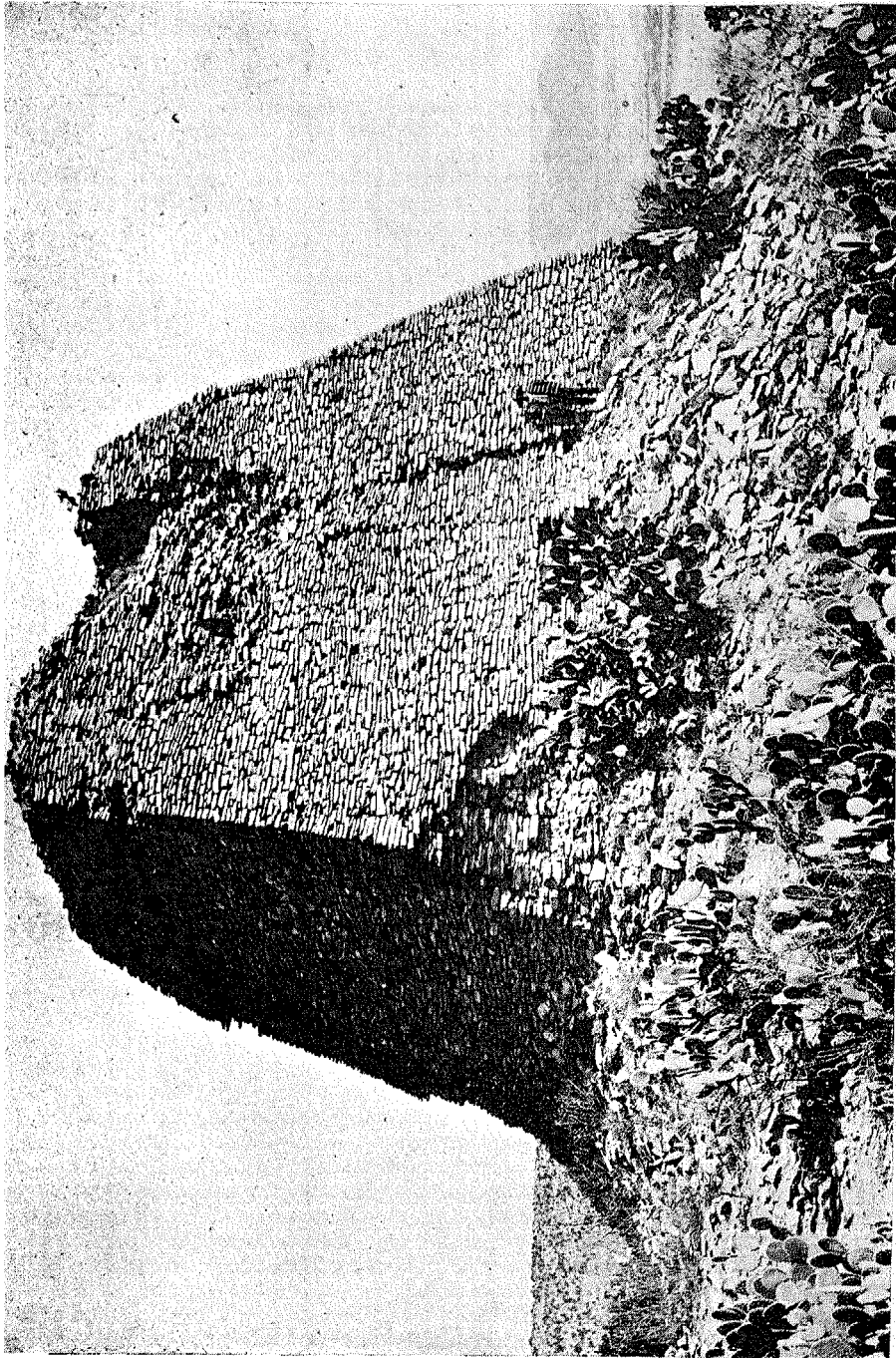
NOTICIA que se halla en el diario que corre en los autos de revista de Milicia de las Fronteras de Colotlán, executado por el Comisionado para ella Capitán Dn. Felix Calleja

Documento proporcionado por Don Nicolás Rangel.

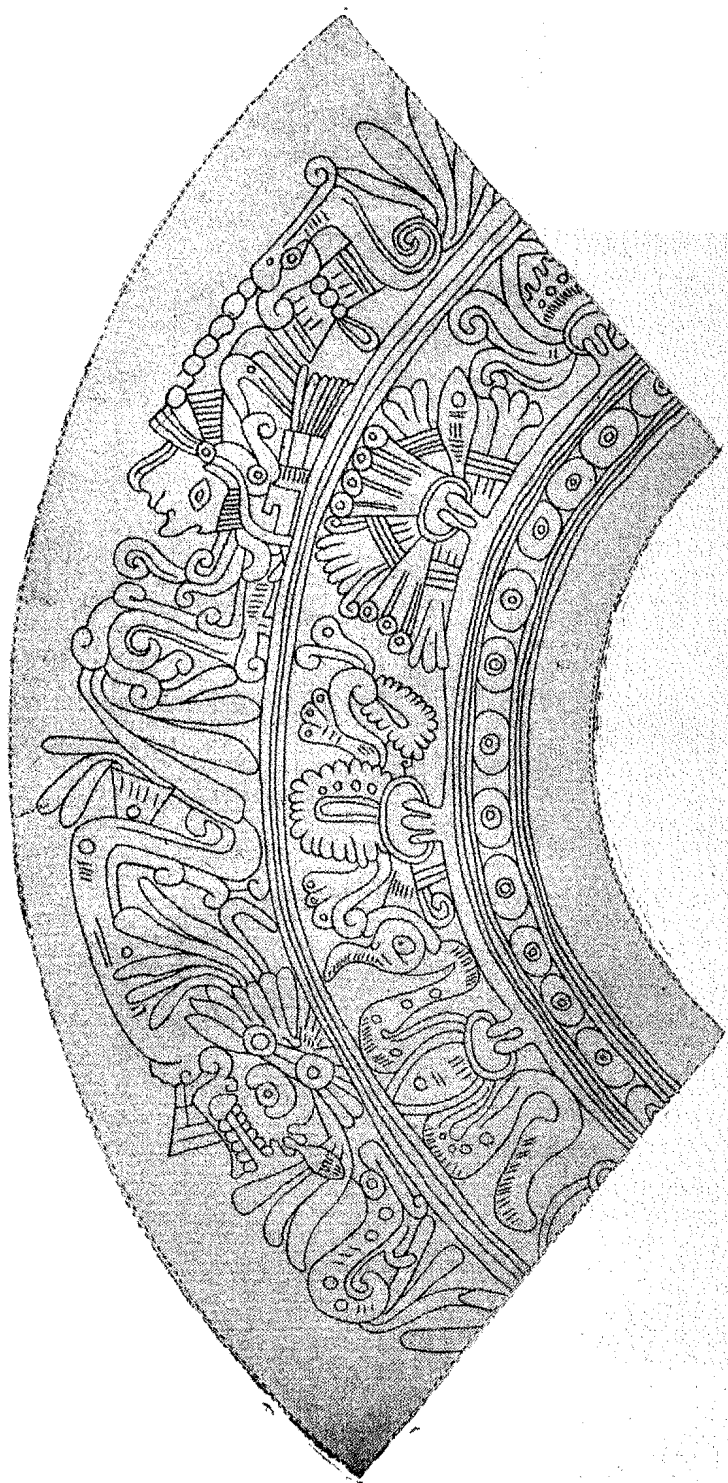
El 15 y 16 los empleé en examinar un edificio anterior a la Conquista, situado al N. de esta Villa sobre tres cerros unidos, a los que circuye una muraya de 6 pies de espesor, en el día elevada del terreno 4 pies en la parte que menos, y 10 y 12 en algunas; su perímetro será como de dos leguas y media, su fabrica de piedra cortada en laminas y colocada del mismo modo que la mampostería de ladrillo, con argamasa de tierra blanca mezclada con paja; en los parajes mas bajos y accesibles de este recinto, están situadas con mucho disernimiento, adaptado a las miras de defensa, pirámides cuadrangulares, de 10 varas de lado, y como 16 de altura, que se conservan en buen estado; de 2 de estas pirámides, salen 4 calzadas 3 al S. O. y una al E. que corren como 2 leguas y rematan en el Valle cada una en un torreón. Pasada la muralla, se sube de meseta en meseta por caminos tortuosos, estrechos y revestidos de la misma piedra, a un cerro que domina á los demás, y sirve como de ciudadela; en cada una de estas mesetas hay unos espaciosos llanos, los más de ellos desembarazados de edificios; sus frentes tienen dirección a los parajes menos defendidos, y todos hasta el ultimo se dominan y flanquean: las paredes que sostienen el empuje de las tierras, tienen una escarpa muy proporcionada y regular; para subir a la cúspide del principal cerro, en donde hay otra piramide de la misma figura, se pasa por 10 mesetas que son otros tantos recintos, algunos con la altura de 15 varas: En las 2 Plazas mayores que forman, se encuentran dos grandes edificios; en el 1º y mas inmediato a la subida por el S. que es un cuadrilongo de tres varas del lado



BIBLIOTECA DEL INSTITUTO NACIONAL
DE ANTROPOLOGIA E HISTORIA
MUSEO NACIONAL DE ANTROPOLOGIA

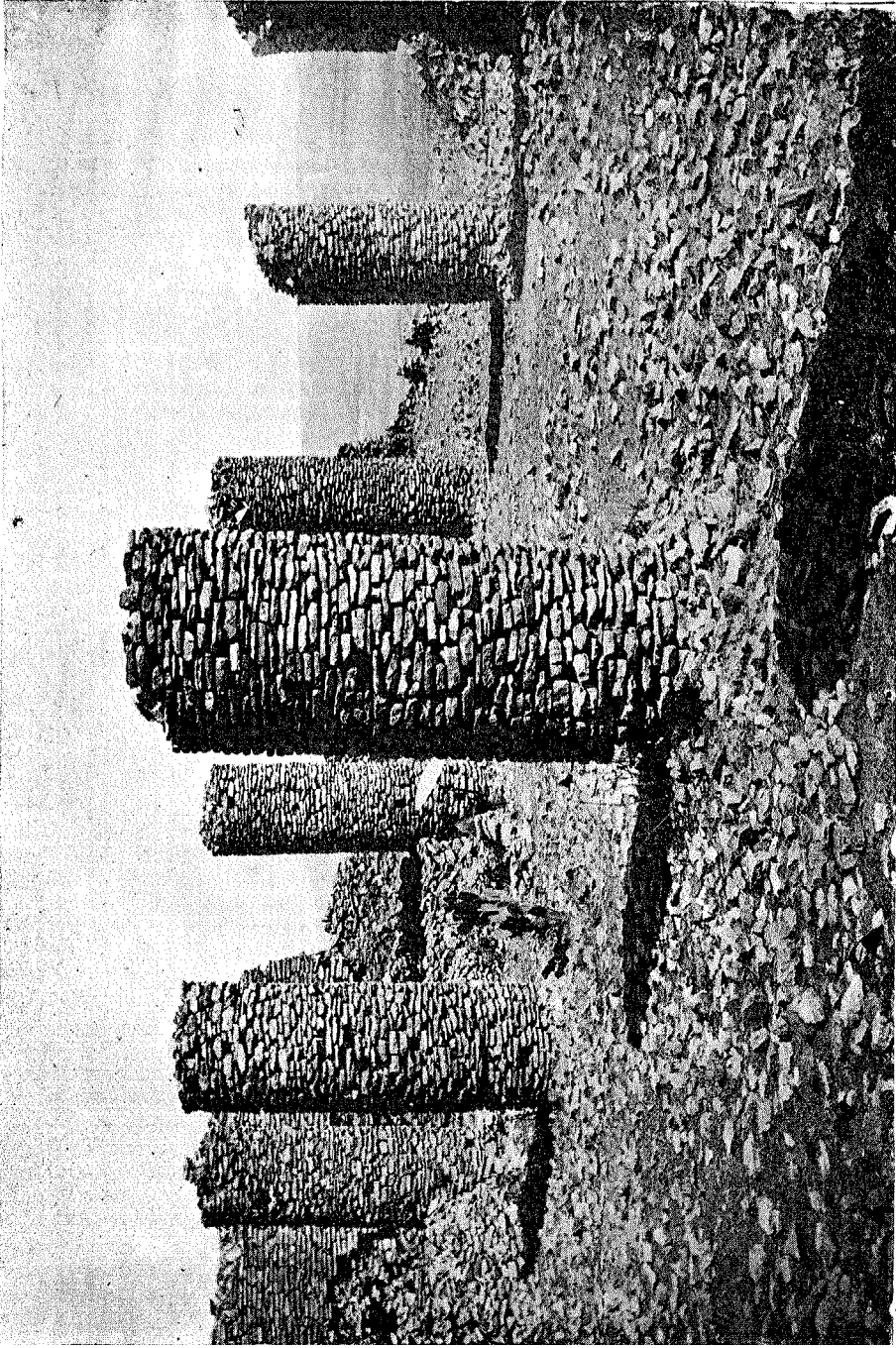


**BIBLIOTECA DEL INSTITUTO NACIONAL
DE ANTROPOLOGIA E HISTORIA
MUSEO NACIONAL DE ANTROPOLOGIA**



Decoración de un vaso encontrado en las cercanías de Bacimimeto. Distrito de Culiacán, Sinaloa, en las excavaciones del Canal Rosales.

BIBLIOTECA DEL INSTITUTO NACIONAL
DE ANTROPOLOGIA E HISTORIA
MUSEO NACIONAL DE ANTROPOLOGIA



Ruinas de la Quemada. Salón de las columnas.

BIBLIOTECA DEL INSTITUTO NACIONAL
DE ANTROPOLOGIA E HISTORIA
MUSEO NACIONAL DE ANTROPOLOGIA

mayor y 18 del menor, se conservan sus paredes en muy buen estado y a la altura en que parece se fabricaron; por el interior de este edificio, como a 7 varas distantes de sus paredes, corre paralela á ellos una línea de columnas circulares de 5 cuartas de diametro y 8 varas de altura; sobre ellas y las paredes estribaban las maderas que cubrían la Galería, quedando descubierto el Patio de enmedio, poco más arriba por el mismo viento hay otro edificio cuadrado y fabricado en la misma forma; enmedio del Patio se conserva mucha parte de una piramide, y en frente de ella una espaciosa gradería con aire en toda su disposicion de haber sido adoratorio. En uno de los lados de este edificio, se descubría una pequeña boca por la que salía un viento fuerte, y con bastante ruido; los Naturales contaban de esta que llamaban cueva muchos cuentos y patrañas, y recelándome que pudiese ser algún subterráneo en el que se conservase algún vestigio del tiempo en que se fabricó, o de las gentes que lo habitaron, hice hacer una escavacion, y solo encontré unos pedazos de viga de cedro, que cubrían una cañería muy bien fabricada para recoger los derrames de las montañas, entonces averigué por los Naturales, que hace muy poco tiempo que han gastado de la techumbre de estos edificios, las últimas vigas de la misma madera. Los otros dos cerros más bajos y menos cuidadosamente fortificados, conservan algunas paredes, y muchos cimientos de fabrica de casas.

