

RUINAS DE ZAYI

Las ruinas de Zayí, en Yucatán, pertenecen al hermoso grupo de construcciones arqueológicas mayas, conocidas con el nombre general de "Ruinas del Sur", que, partiendo de las de Uxmal y rumbo al S. E. forman parte de todo un recorrido esencialmente interesante y susceptible de llevarse a cabo con relativa facilidad. No es posible todavía partir de Uxmal, pues este punto no está aún comunicado con la ruina inmediata, Kabah, no obstante que median solamente 11 kilómetros entre ambas; pero el día, no lejano, en que la carretera en construcción entre Muna y Uxmal se prolongue hasta Kabah, será posible sin mayor molestia visitar un grupo de ruinas muy poco conocidas y se abrirá un campo enorme de investigación, pues quedarán ligadas Kabah, Zayí, Labná, Kiuic, Chacholay, Kom, Dzúlá, y Chacmultún, como núcleos de importancia, sin tener en cuenta otras construcciones cercanas que ahora son desconocidas por la falta de medios para llegar a ellas.

El viaje, actualmente, se hace de Mérida a la Estación de Oxkutzcab, de donde es posible trasladarse a caballo en cinco horas a Kabah y de este punto, se puede iniciar el recorrido mencionado por veredas abiertas por el Departamento de Antropología, buscando los trazos más cortos, y cuya conservación está encomendada a los conserjes de las distintas ruinas. El recorrido termina en Chacmultun y de este punto se debe seguir a Xul, donde se tiene ya tren directo para la capital de Yucatán.

La situación de las ruinas de Zayí es hermosa y perfectamente escogida, pues se hallan en un pequeño valle muy fértil, circundado por elevaciones de poca altura, y los grupos de edificios, ahora perfectamente limpios, se des-

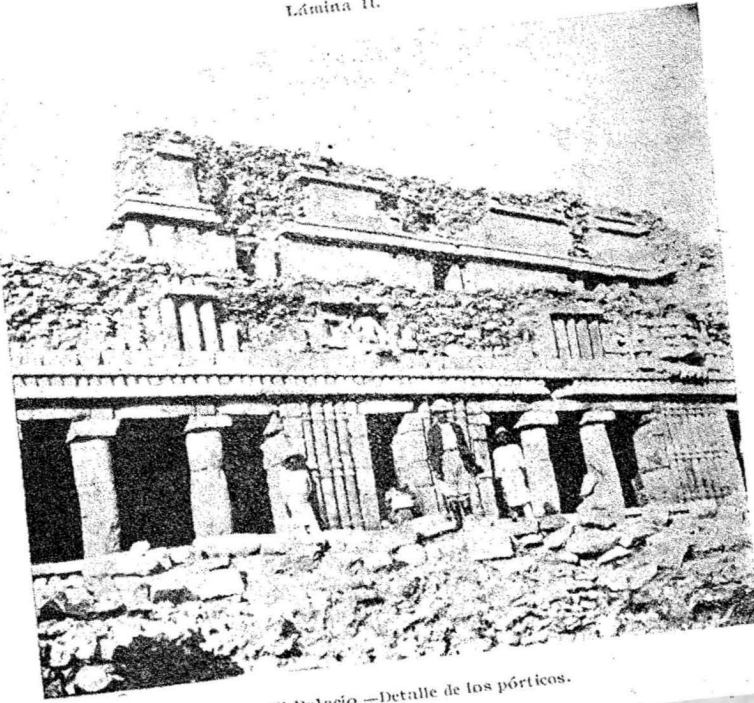
Lámina I.



1.—El Palacio o Casa Grande.—Vista General.



2.—"El Mirador."



1.—El Palacio.—Detalle de los pórticos.



2.—El Palacio.—Detalle de los pórticos en el punto de unión con la escalera central.

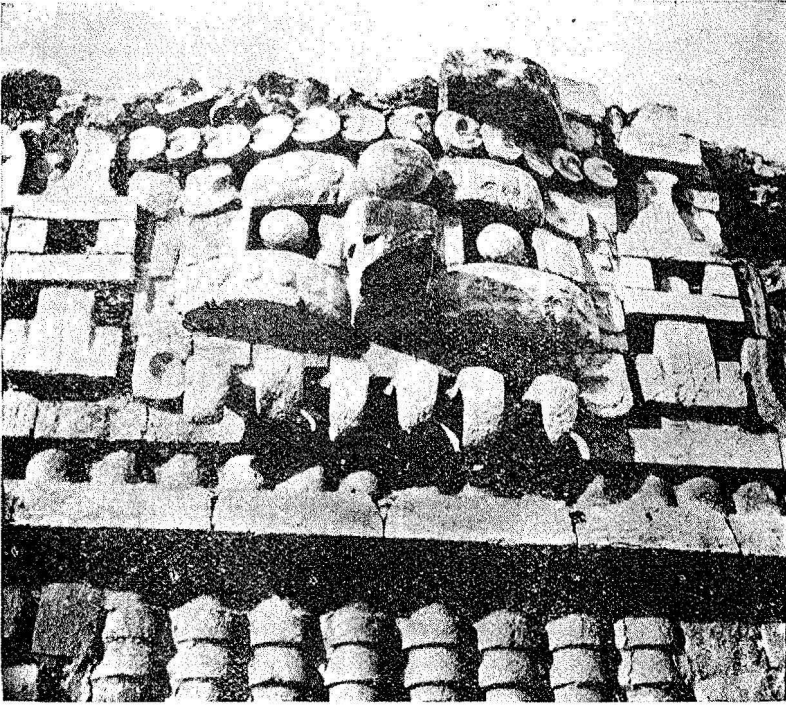


1.—El Palacio.—Detalle del extremo E. del lado S.



2.—El Palacio.—Angulo S. W.

Lámina IV.



1.—El Palacio.—Detalle de la decoración del friso sobre las entradas de los pórticos.



2.—El Palacio.—Otro detalle de la decoración del friso sobre las entradas de los pórticos.

tacan en la masa verde de la vegetación cuando se contempla el conjunto desde las alturas cercanas.

Los edificios principales son dos, llamados "El Gran Palacio" y "El Mirador" de los que el primero, en mi concepto, constituye una de las construcciones más hermosas de las ruinas de Yucatán: su privilegiada situación, sus enormes proporciones y la gran belleza de su composición, forman una armonía de conjunto que impresiona desde el primer momento.

Consta de tres cuerpos superpuestos, con terrazas intermedias y tiene en la base 85 metros de longitud por 40 de ancho, y su altura es de 20 metros. La orientación del edificio es como la de la fachada principal, al Sur, lado en que presenta una gran escalera central, siendo al parecer simétrica la construcción a ambos lados. La mitad Oriente está muy destruída y con gran cantidad de escombros, producto de los derrumbes, quedando aparentes las fracciones de bóvedas posteriores de los compartimientos en los dos primeros pisos, pues la parte delantera ha venido por tierra. La mitad Poniente está mejor conservada y es la que da idea de la grandiosidad del edificio.

El piso inferior del lado Sur presenta, como dije, una gran escalera central superpuesta, con bóveda inferior, en algunos tramos con los peldaños en su sitio y en el resto diez cámaras derrumbadas, probablemente dobles, y las exteriores en forma de pórtico, pues quedan todavía algunos restos de columnas. El escombros producto del derrumbe de la parte anterior de las bóvedas y techos, está acumulado en todo el frente, dejando ver sólo en parte las mitades posteriores.

La parte más interesante y completa del edificio está en el segundo piso y sobre este mismo lado, en el cual toda la mitad Poniente y la esquina S. W. están completas. La fachada está formada por una sucesión de pórticos con dos columnas y por pasillos intermedios con puertas de acceso; los primeros de doble compartimiento, con puerta intermedia, y los pasillos, transversales y angostos, con longitud igual al ancho del doble pórtico y cerrados en su extremo interior y con puerta a los pórticos laterales. Los elementos constitutivos de la fachada son, un basamento tipo de los monumentos mayas formados de una sucesión de medias cañas entre dos salientes, sobre los que descansan las columnas de los pórticos, sin basamento y con capitel liso y cuadrado; algunas de las columnas son monolíticas, y los macizos están formados de conjuntos de medias columnas. El remate lo constituyen un friso de mascarones y macizos alternados de columnas, siendo algunos de los mascarones representaciones de kulkán y, probablemente, cronológicas.

El tercer piso es una construcción conservada también únicamente en el lado Poniente constituída por basamento tipo y muros, friso y cornisas lisas. Conservan las puertas todavía dinteles originales de zapote, pero en la parte superior están desprovistas de piedra de revestimiento.

El lado Oriente del edificio presenta la misma disposición con una puerta que da acceso a una cámara separada de otra interior por dos columnas que forman tres entradas.

El lado Norte de la construcción presenta, al centro, restos de una escalera central más angosta que la del lado Sur, y con acceso hasta el segundo piso solamente. Sobre este lado, como en el del Sur, se halla la parte Oriental derrumbada por completo y hacia el lado Poniente conserva dos grandes fragmentos con puertas y cornisas y en el segundo piso de este mismo lado existen cuatro puertas de cada lado de la escalera, cerradas intencionalmente; en algunas partes se conservan la cornisa y el friso con columnas y en el resto el núcleo de la construcción está al descubierto.

El lado Poniente presenta en la parte inferior seis cámaras de las que se conserva una, pues de las restantes quedan únicamente las partes posteriores de las bóvedas. En el segundo piso, la fachada está en buen estado de conservación con dos puertas que dan acceso a un doble compartimiento semejante al del lado E. y a la cámara de la esquina N. W.

"El Mirador" está situado a 3000 metros al S. E. del edificio principal sobre un montículo revestido de piedra suelta, y se compone de dos compartimientos con bóveda de los que uno está derrumbado y el otro constituido por una galería de fachada de piedra lisa, toscamente construída. La parte superior tiene el núcleo descubierto y, al centro y en sentido longitudinal, un remate con aberturas en cinco alturas.

Estos edificios, como todos los de las ruinas del Sur, están al cuidado de un conserje y en sus cercanías existen chozas para campamento de los visitantes. Se ha tenido especial cuidado en la limpia general, como puede verse por las fotografías, y se ha practicado alrededor un desmonte de 100 metros de ancho con el fin de tener puntos de vista para los edificios.

De iniciarse algunos trabajos serios e intensos en las ruinas de Yucatán, deben ser de los primeros en el edificio de Zayí tanto para conservar la parte que queda en pie, que revela un tipo único de construcción, cuanto para llevar a cabo posibles reconstrucciones en la parte derrumbada, pues los elementos que pueden servir de modelo para esto, existen en su totalidad y el material, probablemente, está intacto, pues las ruinas de Zayí hasta hace quince años, y no obstante sus enormes proporciones, eran poco conocidas y estaban materialmente cubiertas por la vegetación y escondidas en el bosque en un lugar donde no existen caminos; por consiguiente no deben haberse verificado robos de elementos decorativos, como ha sucedido en ruinas más accesibles.

JOSÉ REYGADAS VÉRTIZ

Jefe del Departamento de Antropología.

