

ANÁLISIS DE ALGUNOS CARACTERES SOMÁTICOS DE LA POBLACION DE SAN MIGUEL TOTOLAPAN, GRO.

Por JOHANNA FAULHABER DE SÁENZ

Las mediciones cuyo breve análisis presentamos en las siguientes páginas se hicieron durante los meses de febrero y marzo del año 1945. Forman parte del conjunto de investigaciones antropológicas emprendidas por el Instituto Nacional de Antropología e Historia en el Estado de Guerrero.

El interés que nos guió al emprender dicho estudio era conocer los caracteres somáticos de la población actual de la región ocupada en tiempos prehispánicos por los cuitlatecos. Como el cuitlateco es un idioma casi extinguido, la elección del lugar de trabajo no era fácil. La ayuda prestada a este respecto por el gran conocedor de la región, señor Pedro Hendrichs Pérez, nos ha sido valiosísima. A base de la información recogida por él durante su estudio del idioma cuitlateco se llegó a la conclusión de que el Municipio de San Miguel Totolapan era el lugar indicado por dos razones fundamentales: una, porque es en este Municipio donde se han conservado los únicos restos del idioma cuitlateco y otra, porque el hecho de encontrarse alejado de las principales vías de comunicación hace más probable encontrar un tipo físico menos afectado por la mezcla con el elemento blanco.

El Municipio de San Miguel Totolapan está situado a tres horas a caballo al sur de Arcelia, en la gran llanura que se extiende desde Santo Tomás hasta Coyuca de Catalán, a lo largo del río Balsas. La cabecera del municipio, del mismo nombre que éste, se encuentra sobre la margen izquierda del río. Se trata de una región sumamente calurosa y seca durante

el tiempo en que faltan las lluvias, y la agricultura depende exclusivamente de ellas. Este hecho seguramente ha influido mucho en la poca densidad de la población, que era en 1940 de nueve personas por kilómetro cuadrado. En dicho año había en la superficie total del municipio, que es de 1,507.38 km.² una población total de 13,731 personas, de las cuales 2,224 pertenecían a la cabecera.

Después de recorrer diversos pueblos y rancherías cercanos a San Miguel Totolapan, llegamos a la conclusión de que el lugar de trabajo más apropiado era la cabecera del municipio.

En dicho lugar se midieron un total de 116 hombres y de 105 mujeres. Solamente se observaron aquellos individuos adultos normales que habían nacido en dicho municipio. Como en la mayor parte de las poblaciones rurales de México, la determinación de la edad del individuo ofrecía algunas dificultades, puesto que gran parte de ellos no saben su edad exacta. En muchos casos nos hemos visto obligados a considerar, en lugar de la edad verdadera, la fisiológica. La edad media aproximada de los hombres observados es de 32 años y la de las mujeres de 30. Más adelante haremos un breve análisis de algunos de los caracteres antropométricos obtenidos en San Miguel Totolapan. Al mismo tiempo trataremos de comparar los caracteres con los de otros grupos mexicanos. Todos los datos comparativos que tenemos a nuestra disposición son de otros Estados de la República, siendo la serie elaborada por nosotros la primera que se presenta para el Estado de Guerrero.

Sin embargo, existen para otros Estados algunas series antropométricas obtenidas entre los mismos grupos lingüísticos que se conservan en el Estado de Guerrero; tales son las de los mixtecos (Starr y Romero) en el Estado de Oaxaca, las de poblaciones de habla náhuatl en los Estados de Puebla (Starr), Morelos (Hrdlicka), México (Siliceo Pauer), Tlaxcala (Starr) y Jalisco (Hrdlicka). Por otra parte, hemos creído de utilidad extender nuestras comparaciones a todos los grupos nahuas para determinar si existen afinidades somáticas con otros grupos más distantes. No fué posible hacer muchas de las comparaciones sobre una base estadística, puesto que para estas series tenemos solamente el valor medio y el número de individuos observados, faltándonos la desviación cuadrática media, necesaria para obtener el cálculo del error medio de la diferencia entre ambas medidas.

DIÁMETRO ANTERO-POSTERIOR DE LA CABEZA

	Hombres (115)*	Mujeres (103)*
M	174.87 ± .39	170.13 ± .40
σ	6.21 ± .28	6.06 ± .28
V	3.55 ± .16	3.56 ± .17

Aunque hay una diferencia sexual bastante marcada entre las dos medias, la variabilidad, tanto la absoluta como la relativa, es casi igual entre los dos sexos. Comparando los valores medios de los cuitlatecos con los obtenidos para otros grupos mexicanos, vemos que aquéllos se encuentran entre los más bajos. Los hombres presentan, en efecto, el valor mínimo, siguiéndole el de los huastecos (100)* con 177.8 mm. (Starr) y el de los chinantecos (45) con 178.5 (D'Aloja).

También la media de las mujeres es baja en relación con los otros grupos, siendo de éstos, los más cercanos los huastecos (20) con 167.9 mm. (Starr), los chinantecos (61) con 169.9 mm. (D'Aloja) y los mayas (56 y 94) medidos por Steggerda (1932 y 1941), con 170.57 ± .37 y 170.37 ± .32. El resto de los grupos mexicanos tiene una mayor longitud de la cabeza.

DIÁMETRO TRANSVERSO MÁXIMO DE LA CABEZA

	Hombres (116)	Mujeres (105)
M	150.52 ± .35	146.42 ± .32
σ	5.58 ± .25	4.86 ± .23
V	3.71 ± .16	3.32 ± .15

En la anchura máxima de la cabeza encontramos, además de la diferencia entre las dos medias, una variabilidad absoluta y relativa mayor entre los hombres que entre las mujeres, las cuales presentan más homogeneidad en cuanto a este carácter.

Las medias del grupo cuitlateco ocupan una posición media en relación con las otras series mexicanas. Las de los hombres se asemejan a los siguientes grupos:

Grupo	Núm.	Media	Autor
Mixtecos	100	149.4	Starr
Mixtecos	155	149.50 ± .23	Romero ¹
Chontales (Oax.)	80	149.9	Starr
Huastecos	100	150.1	"
Zapotecos (T) ²	99	150.2	"

* Número de individuos.

¹ Agradecemos al profesor J. Romero habernos facilitado los datos todavía inéditos.

² Tehuantepec.

Grupo	Núm.	Media	Autor
Mixtecos	78	150.27 ± .44	Leche
<i>Cuicatecos</i>	116	150.52 ± .35
Mixes	100	150.7	Starr
Mazatecos	100	150.9	"
Chochos	100	151.0	"
Tepehuas	100	151.2	"

Entre las mujeres, los siguientes grupos se acercan en su media a la del nuestro:

Grupo	Núm.	Media	Autor
Zapotecos (T)	25	145.6	Starr
Huastecos	20	145.8	"
Chinantecos	25	146.0	"
<i>Cuicatecos</i>	105	146.42 ± .32
Mazatecos	25	147.0	Starr
Chochos	25	147.0	"

ÍNDICE CEFÁLICO

$$\frac{D. \text{ transverso} \times 100}{D. \text{ antero-posterior}}$$

	Hombres (115)	Mujeres (103)
M	86.24 ± .25	86.20 ± .26
σ	3.96 ± .18	3.92 ± .18
V	4.59 ± .20	4.55 ± .21

A pesar del menor desarrollo longitudinal y transversal de la cabeza entre las mujeres, hecho íntimamente correlacionado con la diferencia en la estatura de los dos sexos, la relación entre las dos medidas de la cabeza es casi igual entre los hombres y las mujeres. También la variabilidad absoluta y relativa difiere poco entre ambos. Según la clasificación generalmente aceptada, nuestras series se dividen como sigue:

Clasificación		Hombres	Mujeres
Dolicocéfalos	x — 75.9
Mesocéfalos	76 — 80.9	8.70%	7.77%
Braquicéfalos	81 — 85.4	31.30%	36.89%
Hiperbraquicéfalos	85 — x	60.00%	55.34%

Tanto las medias como la mayoría de los individuos de ambos sexos son hiperbraquicéfalos, es decir que la cabeza es muy ancha en relación con su longitud. La media de los hombres, de hecho, excede a todos los valores medios encontrados hasta ahora entre los otros grupos mexicanos, siendo los más semejantes los siguientes:

Grupo	Núm.	Media	Autor
Mayas	100	85.0	Starr
Mayas	77	85.01 \pm .22	Steggerda, 1932
Yucatecos	880	85.21 \pm .07	Williams
Mayas	127	85.28 \pm .15	Steggerda, 1941
Chinantecos	45	85.61	D'Aloja
Totonacos	100	85.90	Starr
Cuicuiltecos	115	86.24 \pm .25

Los huastecos, que presentan cierta semejanza con nuestro grupo en los dos diámetros de la cabeza, tienen un índice cefálico medio un poco menor (84.40).

La serie femenina tiene semejanza con los:

Grupo	Núm.	Media	Autor
Mayas	25	85.0	Starr
Chinantecos	61	85.07	D'Aloja
Yucatecos	694	85.94 \pm .08	Williams
Huaves	25	86.0	Starr
Cuicuiltecos	103	86.20 \pm .26
Huastecos	20	86.2	Starr
Totonacos	25	86.4	"
Mayas	56	87.11 \pm .26	Steggerda, 1932
Mayas	94	87.19 \pm .19	" 1941

Por lo tanto, en su mayoría, son pueblos de filiación mayance los que se parecen a nuestro grupo. Es importante hacer resaltar, sin embargo, que a diferencia de éstos nuestro grupo presenta una cabeza más pequeña en cuanto a las dimensiones absolutas.

ALTURA DE LA CABEZA

(Distancia entre los puntos vértex y tragion, calculada a base de la distancia de estos dos puntos desde el suelo, estando el individuo de pie. Antropómetro).

	Hombres (112)	Mujeres (104)
M	127.26 \pm .47	120.91 \pm .35
σ	7.44 \pm .34	5.22 \pm .24
V	5.85 \pm .26	4.32 \pm .20

Resalta, además de la diferencia sexual en cuanto a la dimensión, la mayor variabilidad absoluta y relativa entre los hombres.

Hasta ahora tenemos pocos datos comparativos del sur de la República Mexicana. Entre los grupos del Norte los hombres cuicuiltecos se parecen más a los yaquis (100) cuya media es de 128.05 \pm .59 (Holden Seltzer). Los hombres mayas (50) con una media de 117.50 \pm .37 (Steggerda, 1932) y los yucatecos (880) con una media de 123.65 \pm .10 (Williams) tienen una cabeza más baja que los de nuestro grupo. El valor de los chinantecos

(45) es, con 125.5 (D'Aloja), el único que se encuentra entre los valores mayas y el nuestro.

Las mujeres cuitlatecas se parecen más a los:

Grupo	Núm.	Media	Autor
Yucatecos	694	120.15 ± .12	Williams
Chinantecos	61	120.6	D'Aloja
Cuitlatecos	104	120.91 ± .35
Tepoztecos	106	122.83 ± .47	Faulhaber

ÍNDICE VÉRTICO LONGITUDINAL

		Altura × 100	
		D. antero-posterior	
Hombres (109)		Mujeres (102)	
M	73.36 ± .28		71.12 ± .25
σ	4.36 ± .20		3.70 ± .17
V	5.94 ± .27		5.20 ± .25

Además de las diferencias sexuales que hemos notado en las medidas absolutas que entran en el cálculo de este índice, la relación entre ellas es distinta en los sexos, siendo los hombres de cabeza más alta en relación con su longitud que las mujeres. La mayor variabilidad entre aquéllos es solamente un reflejo de la mayor variabilidad en la altura, puesto que el diámetro antero-posterior tiene una variación casi igual al de las mujeres. Según la clasificación dada por Martín (1928) nuestra serie se divide como sigue:

Clasificación			Hombres	Mujeres
Platicéfalos	x	— 57.6
Ortocéfalos	57.7	— 62.5	0.96%
Hipsicéfalos	62.6	— x	100.00%	99.04%
			<hr/> 100.00%	<hr/> 100.00%

Los dos sexos son, tanto en su media como en la mayor parte de sus individuos, hipsicéfalos, o sea de cabeza alta en relación con su longitud.

De los pocos datos que tenemos sobre los mexicanos se desprende que los únicos hombres que se parecen a los cuitlatecos son los mixtecos (115), con un valor de 74.67 ± .14 (Romero) y de las mujeres se les parecen las chinantecas (60) con 71.10 (D'Aloja) y las tepoztecas (106) con 70.58 ± .30 (Faulhaber).

Los grupos mayas, por otra parte, son menos hipsicéfalos que nuestro grupo.

ÍNDICE VÉRTICO-TRANSVERSAL

	Altura × 100	
	D. transverso máximo	
	Hombres (110)	Mujeres (104)
M	85.18 ± .31	82.80 ± .28
σ	4.76 ± .22	4.20 ± .20
V	5.59 ± .25	5.07 ± .24

También en este índice la diferencia entre las medias de los dos sexos se debe a la altura de la cabeza. Aquí encontramos una mayor variabilidad absoluta y relativa entre los hombres que entre las mujeres.

Según la clasificación de Saller nuestros individuos se distribuyen del modo siguiente:

Clasificación			Hombres	Mujeres
Tapeinocéfalos	x	— 78.9	9.09%	14.42%
Metriocéfalos	79	— 84.9	37.27%	53.85%
Acrocéfalos	85	— x	53.64%	31.73%
			100.00%	100.00%

Mientras la media y la mayor frecuencia entre los hombres muestran que son acrocéfalos, es decir de gran altura de la cabeza en relación con su anchura máxima, la media y el mayor número de mujeres las hace aparecer como metriocéfalos, o sea de altura media.

Entre los pocos datos comparativos tenemos que los yaquis (100) con una media de 85.54 ± .43 (Holden Seltzer), son los que se parecen más a los hombres cuiltatecos, y las mujeres chinantecas (60) con una media de 83.63 (D'Aloja) son las que se parecen más a las nuestras.

DIÁMETRO FRONTAL MÍNIMO

	Hombres (113)	Mujeres (104)
M	103.40 ± .24	102.58 ± .20
σ	3.74 ± .17	3.08 ± .14
V	3.62 ± .16	3.00 ± .14

Aunque la diferencia sexual es solamente de un milímetro, la variabilidad es mayor en los hombres que entre las mujeres.

La mayor parte de los datos comparativos corresponde al norte de la República y por esto no nos debe sorprender que nuestro grupo se parezca más a los siguientes:

Grupo	Núm.	Media	Autor
Otomíes	62	102.8	Hrdlicka
Tarascos	50	102.9	"
Yaquis	34	103.0	"
Mayos	53	103.1	"
Tepehuanos	40	103.2	"
<i>Cuitlatecos</i>	113	103.40 ± .24
Mazahuas	41	103.8	Hrdlicka
Coras	51	103.9	"

Las series mayas acusan una población de frente más ancha.

La media de las mujeres cuitlatecas, por otra parte, es casi idéntica a la de las yucatecas (694) que tiene un valor de 102.22 ± .10 (Williams). Las series femeninas de los grupos que se parecen a los hombres tienen una frente más angosta.

ÍNDICE FRONTO-PARIETAL

	D. frontal mínimo × 100	
	D. transverso máximo	
	Hombres (112)	Mujeres (104)
M	68.10 ± .16	69.58 ± .17
σ	2.46 ± .11	2.50 ± .12
V	3.61 ± .16	3.59 ± .17

Hay una pequeña diferencia entre los dos sexos en cuanto a la media y a la variabilidad, siendo menores los valores entre las mujeres.

En este carácter los hombres se parecen a los yucatecos (880), que tienen una media de 68.05 ± .06 (Williams), y a los mixtecos (115) con 67.83 ± .18 (Romero), mientras que las mujeres cuitlatecas presentan una anchura mayor de la frente en relación con la anchura máxima de la cabeza que las mujeres yucatecas (694), cuya media es de 67.89 ± .07 (Williams). Son necesarios más datos comparativos de la República Mexicana, pues de los que actualmente podemos disponer son sólo para cinco grupos.

DIÁMETRO BICIGOMÁTICO

	Hombres (117)	Mujeres (105)
M	138.72 ± .28	132.44 ± .26
σ	4.56 ± .20	3.94 ± .18
V	3.29 ± .15	2.97 ± .14

Aquí también encontramos una media y valores de variabilidad más altos entre los hombres que entre las mujeres.

La media de los primeros es una de las más bajas entre los grupos mexicanos y se parece a la de los:

Grupo	Núm.	Media	Autor
Aztecas (Méx.)	50	138.0	S. Pauer
Aztecas (Pue.)	100	138.1	Starr
Aztecas (Mor.)	50	138.2	Hrdlicka
Tarascos	50	138.2	"
Otomíes	50	138.4	"
<i>Cuiclatecos</i>	117	138.72 \pm .28
Tarascos	100	139.1	Starr
Cuicatecos	100	139.1	"

Con excepción de los tojolabales y los triques el resto de los grupos mexicanos tiene una cara más ancha.

Entre las mujeres hay un parecido entre:

Grupo	Núm.	Media	Autor
Otomíes	25	131.7	Hrdlicka
Aztecas (Pue.)	25	131.9	Starr
<i>Cuiclatecos</i>	105	132.44 \pm .26
Triques	25	132.5	Starr
Tzotziles	25	132.7	"
Yaquis	33	132.8	Hrdlicka

También el valor de las mujeres es relativamente bajo en comparación con el resto de los grupos mexicanos.

ÍNDICE CÉFALO-FACIAL

$D. \text{bicigomático} \times 100$

$\frac{\quad}{D. \text{transverso}}$

	Hombres (116)	Mujeres (105)
M	92.18 \pm .17	90.34 \pm .20
σ	2.66 \pm .12	3.08 \pm .14
V	2.89 \pm .13	3.41 \pm .16

Hay una diferencia entre los dos sexos de nuestro grupo, teniendo las mujeres la cara un poco más angosta en relación con la anchura de la cabeza. Las mujeres presentan también una variabilidad más grande que el sexo opuesto.

Solamente tenemos datos comparativos de este índice para nueve grupos masculinos y seis femeninos. De éstos son los yucatecos (880) con una media de 91.53 \pm .06 (Williams), los chinantecos (45) con 93.53 (D'Aloja), y los tojolabales (100) con 93.60 (Basauri), los que se acercan más a la media de los hombres. Entre las mujeres las más semejantes a las cui-

tlatecas son las yucatecas (694), con una media de $89.95 \pm .07$ (Williams), y las tepoztecas (106), con $90.33 \pm .19$ (Faulhaber).

ÍNDICE YUGO-FRONTAL

$\frac{D. \text{ frontal mínimo} \times 100}{D. \text{ bicigomático}}$

	Hombres (113)	Mujeres (104)
M	74.56 \pm .17	77.42 \pm .17
σ	2.64 \pm .12	2.56 \pm .12
V	3.54 \pm .16	3.31 \pm .15

La relación entre la anchura máxima de la cara y la mínima de la frente es diferente entre los dos sexos debido, principalmente, a la menor anchura de la cara entre las mujeres. Según la clasificación de este índice los individuos se distribuyen como sigue:

Clasificación	Hombres		Mujeres		
Frente muy estrecha	x	— 78.9	2.65%	x — 71.9	2.88%
Frente estrecha	79	— 84.9	51.33%	72 — 76.9	36.54%
Frente media	75	— 79.9	46.02%	77 — 81.9	57.69%
Frente ancha	80	— 84.9	82 — 86.9	2.88%
Frente muy ancha	85	— x	87 — x
			100.00%		99.99%

Entre los hombres la media y el mayor porcentaje de los individuos son de frente estrecha, mientras que la media y el mayor número de las mujeres son de una anchura media de la frente en relación con la anchura de la cara.

Los únicos datos comparativos que tenemos en la República Mexicana corresponden a los yucatecos y a las mujeres de Tepoztlán. Los primeros (880) tienen una media de $74.34 \pm .06$ (Williams) que es casi idéntica a la de los cuitlatecos. Las mujeres yucatecas (694), con una media de $75.39 \pm .39$, son estadísticamente diferentes de las nuestras, no habiendo, por otra parte, diferencia estadística entre la media de las cuitlatecas y la de la serie femenina de Tepoztlán (106), que tiene un valor de $76.53 \pm .16$.

DIÁMETRO BIGONIAL

	Hombres (115)	Mujeres (104)
M	104.04 \pm .25	99.24 \pm .28
σ	4.04 \pm .18	4.18 \pm .20
V	3.88 \pm .17	4.21 \pm .20

Aunque hemos encontrado poca diferencia en el diámetro frontal mínimo entre hombres y mujeres, los dos sexos muestran una marcada divergencia tanto en el diámetro bicigomático como en el bigonial. En este carácter, contrario a la mayor parte de los caracteres, las mujeres son un poco más variables que los hombres.

La media masculina es parecida a la de los siguientes grupos:

Grupo	Núm.	Media	Autor
Chinantecos	61	103.6	D'Aloja
Otomíes	62	103.9	Hrdlicka
Tarascos	50	103.9	"
Aztecas (Méx.)	50	104	S. Pauer
Huicholes	30	104.0	Hrdlicka
<i>Cuñlatecos</i>	115	104.04 ± .25
Coras	53	104.4	Hrdlicka
Aztecas (Mor.)	50	104.5	"

En el conjunto de veinte grupos mexicanos nuestra media se encuentra más bien entre los valores bajos, teniendo solamente los tojolabales (100), con una media de 102 (Basauri), y los tepehuanos (40), con 102.6 (Hrdlicka), valores menores a los citados en el cuadro anterior.

Las mujeres, por otra parte, se parecen en su media a los:

Grupo	Núm.	Media	Autor
Mayas	50	98.50 ± .46	Steggerda, 1932
Aztecas (Méx.)	50	99	S. Pauer
<i>Cuñlatecos</i>	104	99.24 ± .28
Yucatecos	694	99.56 ± .14	Williams

Las diferencias entre nuestra serie y la maya y yucateca no son estadísticamente significativas.

ÍNDICE YUGO-MANDIBULAR

		$\frac{D. \text{ bigonial} \times 100}{D. \text{ bicigomático}}$	
		Hombres (115)	Mujeres (104)
M	74.94 ± .21		74.56 ± .20
σ	3.32 ± .15		3.00 ± .14
V	4.43 ± .20		4.02 ± .19

A pesar de las diferencias sexuales en cuanto a las medidas absolutas que entran en este índice, la relación entre ambos diámetros es casi igual entre los dos sexos. La variabilidad absoluta y relativa es un poco mayor entre los hombres. Según la clasificación citada por R. Martín nuestra serie se divide del modo siguiente:

Clasificación	Hombres		Mujeres		
Mandíbula muy angosta	x —	69.9	7.82%	x — 67.9	0.96%
Mandíbula angosta	70 —	74.9	42.61%	68 — 72.9	25.00%
Mandíbula media	75 —	79.9	40.87%	73 — 77.9	58.65%
Mandíbula ancha	80 —	84.9	8.70%	78 — 82.9	14.42%
Mandíbula muy ancha	85 —	x	83 — x	0.96%
			<hr/> 100.00% <hr/>		<hr/> 99.99% <hr/>

La media de los hombres y la mayor parte de los individuos son de mandíbula angosta, habiendo, sin embargo, un alto porcentaje de individuos de mandíbula media. Las mujeres, por otra parte, son, según la clasificación, de mandíbula mediana tanto en su media como en el mayor número de individuos.

La media masculina se acerca a la de los aztecas del Estado de México (50), cuyo valor es de 74.7 (S. Pauer) y a la de los yucatecos (880), con un valor de $74.27 \pm .08$ (Williams). La de las mujeres es semejante a la de las tepoztecas (106), con una media de $74.97 \pm .23$ (Faulhaber), siendo la de las yucatecas (694) más pequeña ($73.34 \pm .09$), y la de las aztecas del Estado de México (50) más grande que la nuestra (75.5). También para este índice nos faltan más datos comparativos, puesto que solamente tenemos medias para siete series masculinas y cinco femeninas.

ALTURA FISOGNÓMICA DE LA CARA
(crinion-gnation)

	Hombres (108)	Mujeres (103)
M	187.97 \pm .43	176.24 \pm .49
σ	6.66 \pm .31	7.32 \pm .34
V	3.54 \pm .16	4.15 \pm .19

Hay una diferencia sexual muy marcada, siendo la cara de los hombres considerablemente mayor. La variabilidad, por otra parte, es más grande en las mujeres.

La media masculina se encuentra entre los valores más altos de la República Mexicana y se acerca a la de los:

Grupo	Núm.	Media	Autor
Mixtecos	153	185.75 \pm .50	Romero
Yaquis	52	187.3	Hrdlicka
Tepecanos	25	187.4	"
Papagos	50	187.8	"
Cuiclatecos	108	187.97 \pm .43

Los grupos del sur y centro de la República tienen caras más bajas que los grupos citados.

Las mujeres también se caracterizan por tener una cara sumamente larga, formando junto con los pimas (30), que tienen una media de 176.3 (Hrdlicka), el valor máximo de las 36 series mexicanas. Las mujeres yaquis (33), con una media de 174.8 (Hrdlicka), y las mayas (25), con 174.4 (Starr), se acercan bastante a los cuiltatecos. Entre las mujeres cuiltatecas y las de Tepoztlán (106), cuya media es de $174.38 \pm .48$ (Faulhaber), la diferencia no es estadísticamente significativa.

ÍNDICE FACIAL FISIOGNÓMICO

Altura crinion-gnation $\times 100$

D. bicigomático

	Hombres (108)	Mujeres (103)
M	135.79 \pm .38	132.33 \pm .37
σ	5.79 \pm .27	5.64 \pm .27
V	4.26 \pm .20	4.26 \pm .20

En relación con la anchura máxima de la cara, los hombres presentan una mayor altura que las mujeres. La variabilidad es idéntica entre los dos sexos.

Comparando nuestro grupo con los demás de México es interesante notar que el índice de los hombres constituye el máximo de todas las series de que disponemos. El valor más cercano es el de los mayas (100), con 130.40 (Starr). No tenemos los valores de este índice para las series obtenidas por Williams y Steggerda en Yucatán.

También el índice de las mujeres es bastante alto, siendo los valores más cercanos los obtenidos entre los huaves (25), con 130.30 (Starr); entre los tepehuas (25), con 133.3 (Starr), y entre los tepoztecos (106), con $134.94 \pm .44$ (Faulhaber). Hrdlicka calculó este índice para los grupos del norte de la República con el diámetro bicigomático en el numerador, obteniendo así cantidades menores de cien. Para tener una idea aproximada de este índice lo hemos calculado a partir de las medias dadas para los dos diámetros; los valores así obtenidos se aproximan bastante a los nuestros.

ALTURA MORFOLÓGICA DE LA CARA

(nasion-gnation)

	Hombres (109)	Mujeres (101)
M	120.94 ± .33	112.94 ± .30
σ	5.12 ± .23	4.40 ± .21
V	4.23 ± .19	3.90 ± .19

La diferencia en la media de los dos sexos es de ocho milímetros, siendo mayor la de los hombres, los cuales presentan también una mayor variabilidad.

También esta dimensión de la cara es una de las más altas que tenemos para la República Mexicana, y se parece a la de los hombres de los siguientes grupos:

Grupo	Núm.	Media	Autor
Mayas	50	118.46 ± .64	Steggerda, 1932
Mazahuas	41	118.6	Hrdlicka
Mayos	53	120.4	"
Yaquis	52	120.9	"
<i>Cuiclatecos</i>	109	120.94 ± .33
Yucatecos	879	121.59 ± .14	Williams
Opatas	30	121.8	Hrdlicka
Mayas	96	122.6	Steggerda, 1941
Pápagos	50	123.4	Hrdlicka
Pimas	53	123.5	"

El único grupo con una altura mayor es el yaqui (100), con una media de 127.50 ± .44 (Holden Seltzer), que es el máximo de la República.

Las mujeres se parecen también a aquellos grupos de México que presentan la mayor altura.

Grupo	Núm.	Media	Autor
Mayas	49	111.09 ± .57	Steggerda, 1932
Mayos	30	113.9	Hrdlicka
Tepoztecos	106	112.34 ± .34	Faulhaber
<i>Cuiclatecos</i>	101	112.94 ± .30
Pápagos	30	113.9	Hrdlicka
Yucatecos	694	114.40 ± .15	Williams
Pimas	30	115.2	Hrdlicka
Mayas	80	116.31 ± .54	Steggerda, 1941

El último grupo presenta el valor máximo de las series femeninas de México.

ÍNDICE FACIAL MORFOLÓGICO

$$\frac{D. \text{ nasion-gnation} \times 100}{D. \text{ bicigomático}}$$

	Hombres (109)	Mujeres (101)
M	87.18 ± .27	85.50 ± .24
σ	4.24 ± .19	3.64 ± .17
V	4.86 ± .22	4.26 ± .20

Las medias de este índice nos indican que la mayor altura de la cara entre los hombres es mayor en relación con la anchura de la misma. También entre los hombres encontramos una mayor variabilidad del índice.

Según la clasificación citada de acuerdo con Martin, la distribución de los individuos es como sigue:

Clasificación		Hombres	Mujeres
Hipereuriprosopos	x — 78.9	1.83%	1.98%
Euriprosopos	79 — 83.9	20.18%	33.66%
Mesoprosopos	84 — 87.9	39.45%	39.60%
Leptoprosopos	88 — 92.9	24.77%	22.77%
Hiperleptroposopos	93 — x	13.76%	1.98%
		99.99%	99.99%

Tanto la media de los hombres como la de las mujeres quedan comprendidas en la clase de mesoprosopos, a la cual también pertenece el número más grande de individuos de ambos sexos.

A pesar de la mesoprosopia de nuestra serie, el valor del índice es uno de los más altos en comparación con los otros grupos mexicanos. Entre los hombres yucatecos (879), la media es de 85.50 ± .11 (Williams), siendo estadísticamente diferente de la nuestra. Las series que más se acercan a nuestro valor medio son: los pápagos (52), con 86.64 (Hrdlicka), y los ópatas (30), con 86.61 (Hrdlicka). El único valor mayor que éstos, en México, es el de los yaquis (100), con 90.20 ± .35 (Holden Seltzer).

La media de las mujeres es semejante a la de las yucatecas (694), con 84.37 ± .24 (Williams), a la de las aztecas del Estado de México (50), con 84.47 (S. Pauer), a la de las pápagos (30), con 85.46 (Hrdlicka), y a la de las tepoztecas (106), con 86.83 ± .27 (Faulhaber).

ALTURA FACIAL SUPERIOR

(nasion-prostion)

	Hombres (108)	Mujeres (101)
M	72.32 ± .22	67.86 ± .25
σ	3.42 ± .16	3.72 ± .18
V	4.73 ± .22	5.48 ± .26

También en la altura de la cara encontramos un menor valor para las mujeres, siendo también ellas las que presentan una mayor variabilidad.

El valor, tanto de los hombres como de las mujeres, es uno de los más altos entre los pocos datos comparativos que tenemos para México. Los primeros se parecen más a los zapotecos (50), con $70.10 \pm .44$ (Leche); a los yaquis (100), cuya media es de $73.20 \pm .34$ (Holden Seltzer). Los chinantecos (45), con 74.2 (D'Aloja), y los yucatecos (880), con $74.97 \pm .10$ ya presentan una diferencia considerable, siendo ellos los valores máximos de México.

Entre las series mexicanas las mujeres cuitlatecas se acercan solamente a las tepoztecas (106), con $66.24 \pm .24$, presentando las chinantecas (61), con 69.8 (D'Aloja), y las yucatecas (694), con $71.64 \pm .12$ (Williams), medias mayores que la nuestra.

ÍNDICE FACIAL SUPERIOR

	D. nasion-prostion × 100	
	D. bicigomático	
	Hombres (108)	Mujeres (101)
M	52.42 ± .18	51.38 ± .20
σ	2.84 ± .13	2.94 ± .14
V	5.42 ± .25	5.72 ± .27

La diferencia entre los dos sexos no es muy grande en cuanto a este índice, lo cual nos indica que las diferencias en cuanto a las otras relaciones entre altura y anchura de la cara se deben a divergencias entre la altura de la frente y de la mandíbula inferior.

De acuerdo con la clasificación citada según Martin, nuestra serie se distribuye del modo siguiente:

Clasificación		Hombres	Mujeres
Hipereurios	x — 42.9
Eurios	43 — 47.9	6.48%	10.89%
Mesenos	48 — 52.9	49.07%	59.41%
Leptenos	53 — 56.9	39.81%	29.70%
Hiperleptenos	57 — x	4.63%

Tanto la media como el mayor número de los hombres son mesenos, notándose entre ellos, sin embargo, cierta tendencia hacia una cara un poco más larga. Entre las mujeres, tanto la media como la mayor parte de los individuos son claramente de anchura media en relación con su longitud.

La serie masculina tiene uno de los valores más altos y se parece, entre las pocas series mexicanas que tienen este valor, a los chinantecos (45), con 52.01 (D'Aloja); a los yaquis (100), con $52.10 \pm .24$ (Holden Seltzer), y a los yucatecos (880), con $52.72 \pm .08$ (Williams).

Las mujeres se asemejan a la media de las tepoztecas (106), con $51.39 \pm .20$ (Faulhaber); a las chinantecas (61), con 52.66 (D'Aloja), siendo las yucatecas (694), con $52.84 \pm .09$, estadísticamente diferentes.

ALTURA DE LA NARIZ

	Hombres (109)	Mujeres (102)
M	$53.52 \pm .21$	$49.42 \pm .20$
σ	$3.26 \pm .15$	$3.00 \pm .14$
V	$6.09 \pm .28$	$6.07 \pm .29$

Aunque existe una ligera diferencia entre las medias de los dos sexos la variabilidad es igual entre ambos.

Los hombres se acercan más a los siguientes grupos (que son aquellos de mayor altura):

Grupo	Núm.	Media	Autor
Aztecas (Méx.)	50	52.0	S. Pauer
Mayos	53	52.0	Hrdlicka
Pápagos	50	52.2	"
Yaquis	52	52.5	"
Opatas	31	53.0	"
Cuillatecos	109	$53.52 \pm .21$
Pimas	53	54.0	Hrdlicka
Yaquis	100	$55.02 \pm .25$	Holden Seltzer
Mayas	50	55.7	Steggerda, 1932

Solamente las medias de los yucatecos y zoques ($58.73 \pm .09$ y 62.3), son más grandes que las citadas entre el conjunto de los grupos mexicanos.

Entre las mujeres encontramos las siguientes semejanzas:

Grupo	Núm.	Media	Autor
Pápagos	30	48.0	Hrdlicka
Mayos	30	48.0	"
Aztecas (Mor.)	30	48.0	"
Chinantecos	61	48.2	D'Aloja

Grupo	Núm.	Media	Autor
Pimas	30	49.4	Hrdlicka
<i>Cuillatecos</i>	102	49.42 ± .20
Tojolabales	25	50.0	Basauri
Mayas	48	51.50 ± .34	Steggerda, 1932

Son otra vez los yucatecos los que forman el máximo de las diferentes series mexicanas.

ANCHURA DE LA NARIZ

	Hombres (108)	Mujeres (103)
M	39.30 ± .17	36.60 ± .17
σ	2.70 ± .12	2.58 ± .12
V	6.87 ± .32	7.05 ± .33

La diferencia en cuanto a la altura de la nariz está acompañada por una diferencia no menos grande en la anchura de la misma. La variabilidad que acusan los hombres es un poco menor a la de las mujeres.

Nuestra serie ocupa un lugar medio en el conjunto de los grupos mexicanos respecto a este carácter. Los hombres se parecen a los que integran los grupos siguientes:

Grupo	Núm.	Media	Autor
Tepchuas	100	38.6	Starr
Cuicatecos	100	38.6	"
Chinantecos	45	38.8	D'Aloja
Aztecas (Méx.)	50	39.0	S. Pauer
Totonacos	100	39.0	Starr
Chontales (Oax.)	80	39.0	"
Mazatecos	100	39.1	"
Mixtecos	155	39.14 ± .15	Romero
Mixtecos	78	39.24 ± .33	Leche
<i>Cuillatecos</i>	108	39.30 ± .17
Chinantecos	100	39.9	Starr
Tzeltales	100	39.9	"
Tarahumaras	50	40.0	Basauri
Aztecas (Pue.)	100	40.0	Starr
Aztecas (Méx.)	100	40.0	S. Pauer
Tarascos	100	40.1	Starr
Tlaxcaltecos	100	40.1	"
Zapotecos (T)	99	40.1	"
Otomíes	62	40.3	Hrdlicka

La nariz de los mayas es más angosta que la de los grupos anteriores.

Nuestra serie femenina se parece a los siguientes grupos:

Grupo	Núm.	Media	Autor
Zapotecos (T)	25	36.2	Starr
Aztecas (Puc.)	25	36.4	"
Chochos	25	36.4	"
Chontales (Oax.)	25	36.5	"
<i>Cuicilatecos</i>	103	36.60 ± .17
Tepoztecos	106	36.62 ± .19	Faulhaber
Otomíes	25	36.7	Hrdlicka
Mazatecos	25	36.8	Starr
Zapotecos (Mitla)	25	36.8	"
Tarascos	25	37.0	"

ÍNDICE NASAL

Anchura de la nariz × 100

Altura de la nariz

	Hombres (108)	Mujeres (102)
M	73.97 ± .40	74.33 ± .45
σ	6.22 ± .29	6.78 ± .32
V	8.41 ± .39	9.12 ± .43

A pesar de las diferencias entre los dos sexos en cuanto a las medidas absolutas que entran en el cálculo del índice, la relación entre ambas se mantiene casi constante. La variabilidad, por otra parte, es más grande entre las mujeres.

De acuerdo con la clasificación citada la distribución, según R. Martín, es como sigue:

Clasificación		Hombres	Mujeres
Hiperleptorrinos	x — 54.9
Leptorrinos	55 — 69.9	25.00%	28.43%
Mesorrinos	70 — 84.9	68.52%	70.59%
Platirrininos	85 — 99.9	6.48%	0.98%
Hiperplatirrininos	100 — x
		<hr/> 100.00%	<hr/> 100.00%

Según la clasificación anterior tanto la media como el mayor número de los dos sexos son mesorrinos, pareciéndose solamente la media de los hombres a los tarahumaras (50), con una media de 73.01 (Basauri). Los únicos valores menores a los nuestros son los de los yucatecos (880), con 64.28 ± .14 (Williams), y los de los mayas (48 y 87), con 68.50 ± .57 y 66.25 ± .43 (Steggerda, 1932 y 1941). El resto de los grupos masculinos de México es de nariz más ancha en relación con la altura.

Entre las series femeninas, las yucatecas (694), con $63.11 \pm .16$ (Williams), y las dos series mayas (87 y 48), con medias de $63.48 \pm .52$ y $68.25 \pm .55$ (Steggerda, 1941 y 1932), son las únicas que presentan valores considerablemente menores que la de nuestro grupo. Muy parecidas a la media cuitlateca son: la de los tarahumaras (30), con 74.2 (Basauri): la de los chinantecos (61), con 74.8 (D'Aloja), y la de los tepoztecos (106), con $76.19 \pm .54$ (Faulhaber), siendo aquí también el resto de los grupos, de nariz más ancha en relación con la altura.

ALTURA DE LA BOCA

	Hombres (107)	Mujeres (104)
M	$18.02 \pm .18$	$18.46 \pm .20$
σ	$2.76 \pm .13$	$3.00 \pm .14$
V	$15.32 \pm .72$	$16.25 \pm .78$

La dimensión es casi igual entre los dos sexos, presentando las mujeres, sin embargo, una variabilidad considerablemente mayor.

Tenemos esta medida solamente para 50 hombres mayas, cuya media es de $17.06 \pm .30$ (Steggerda, 1932). Las dos series femeninas, los mayas (48), con $16.75 \pm .30$ (Steggerda, 1932), y los tepoztecos (106), con $16.36 \pm .19$ (Faulhaber), presentan valores un poco menores que la media cuitlateca.

ANCHURA DE LA BOCA

	Hombres (108)	Mujeres (105)
M	$56.88 \pm .28$	$52.78 \pm .25$
σ	$4.26 \pm .20$	$3.82 \pm .18$
V	$7.49 \pm .34$	$7.24 \pm .34$

La anchura es un poco mayor entre los hombres, en los cuales se presenta también una mayor variabilidad. Con excepción de los mayas tenemos esta medida solamente para los grupos del norte de la República. Todos ellos presentan una boca menos ancha que la de los cuitlatecos, siendo el grupo que más se acerca al nuestro el de los mayas (50), con una media de $54.50 \pm .35$ (Steggerda, 1932).

Las mujeres cuitlatecas, por otra parte, son de boca más angosta que los grupos del norte, acercándose más a su media la de los tarascos (30), con 52.7 (Hrdlicka), y la de los tepoztecos (106), con $52.84 \pm .22$ (Faulhaber). La serie maya de Steggerda (50), con $51.50 \pm .44$, es la única cuya media es menor a las citadas.

ÍNDICE BUCAL

Anchura de la boca × 100

Altura de la boca

	Hombres (107)	Mujeres (104)
M	32.46 ± .36	35.20 ± .42
σ	5.58 ± .26	6.33 ± .30
V	17.19 ± .82	17.98 ± .87

Como es de esperarse por la diferencia sexual encontrada al discutir la anchura bucal, las mujeres se caracterizan por una altura de la boca en relación con su anchura. También entre ellas es mayor la variabilidad.

El único valor de este índice para la República Mexicana es el de las mujeres de Tepoztlán (106), con 31.25 ± .41 (Faulhaber), esto es, de boca más baja en relación con su anchura, que las cuiltlatecas.

ALTURA DE LA OREJA

	Hombres (108)	Mujeres (105)
M	63.36 ± .27	61.86 ± .26
σ	4.18 ± .19	3.96 ± .18
V	6.60 ± .30	6.40 ± .30

No hay mucha diferencia entre los sexos en cuanto a esta medida.

Los individuos se distribuyen, según la clasificación utilizada por R. Martin, como sigue:

Clasificación		Hombres	Mujeres
Hipermicrotos	x — 54.9	1.90%
Microtos	55 — 59.9	10.18%	27.62%
Mesotos	60 — 64.9	48.15%	48.62%
Macrotos	65 — x	41.67%	21.90%
		<hr/> 100.00%	<hr/> 99.99%

Tanto la media como el mayor número de individuos son mesotos, o sea, de longitud media de la oreja.

Los hombres ocupan un lugar medio en el conjunto mexicano y se parecen a los:

Grupo	Núm.	Media	Autor
Chochos	100	62.5	Starr
Zapotecos (Mitla)	100	62.5	"
Chinantecos	100	62.9	"
Totonacos	100	63.2	"

Grupo	Núm.	Media	Autor
Tarascos	100	63.3	Starr
<i>Cuitlatecos</i>	108	63.36 \pm .27
Huastecos	100	63.5	Starr
Chinantecos	45	63.7	D'Aloja
Zapotecos (T)	99	63.7	Starr
Aztecas (Pue.)	100	63.9	"
Mixtecos	100	63.9	"
Otomíes	100	64.1	"
Huaves	100	64.3	"

Las mujeres, por otra parte, se encuentran entre los grupos que mayor altura de la oreja presentan en la República Mexicana.

Grupo	Núm.	Media	Autor
Aztecas (Pue.)	25	61.0	Starr
Chontales (Oax.)	25	61.0	"
Totonacos	25	61.0	"
Mayas	25	61.2	"
Mixtecos	25	61.3	"
Tarascos	25	61.4	"
<i>Cuitlatecos</i>	105	61.86 \pm .26

ANCHURA DE LA OREJA

	Hombres (107)	Mujeres (104)
M	34.88 \pm .16	33.22 \pm .14
σ	2.51 \pm .12	2.16 \pm .10
V	7.20 \pm .33	6.50 \pm .30

La diferencia entre la media masculina y femenina no es grande, pero la variabilidad es considerablemente mayor entre los hombres.

Tenemos solamente pocos datos comparativos de México. Entre los hombres nuestra media es uno de los valores más altos, acercándose a ella la de los mixtecos (78), con 34.38 \pm .19 (Leche); la de los triques (101), con 34.4 (Comas), y la de los chinantecos (45), con 35.4 (D'Aloja). La media de las mujeres cuitlatecas se parece solamente a la de las chinantecas (61), con 35.4 (D'Aloja).

ÍNDICE AURICULAR

	$\frac{\text{Altura de la oreja} \times 100}{\text{Anchura de la oreja}}$	
	Hombres (107)	Mujeres (104)
M	54.48 \pm .28	53.98 \pm .25
σ	4.30 \pm .20	3.76 \pm .18
V	7.89 \pm .36	6.97 \pm .33

La diferencia sexual se expresa en una mayor anchura de la oreja en relación con la altura, entre las mujeres. También hay una marcada diferencia en la variabilidad de los dos sexos, siendo mayor la de los hombres.

De los pocos datos comparativos mexicanos son los hombres mayas quienes presentan valores más bajos que el nuestro, quedando nuestra media comprendida entre la serie de Steggerda (96), con $53.44 \pm .29$, y los mixtecos (155), con $54.78 \pm .24$ (Romero). De las mujeres tenemos, hasta ahora, solamente valores de cinco grupos, a los que se acerca más el grupo maya (51 y 82), con $52.93 \pm .43$ y $54.27 \pm .30$ (Steggerda, 1932 y 1941).

ESTATURA

	Hombres (108)	Mujeres (105)
M	161.07 \pm .39	148.26 \pm .31
σ	5.94 \pm .27	4.77 \pm .22
V	3.69 \pm .17	3.22 \pm .15

La diferencia sexual es casi de trece centímetros. La variabilidad es un poco mayor entre los hombres.

Según la clasificación de Martin, nuestra serie se divide como sigue:

Clasificación	Hombres		Mujeres			
Estatura muy pequeña	x	— 149.9 2.78%	x	— 139.9 2.86%		
Estatura pequeña	150	— 159.9 41.67%	140	— 148.9 53.33%		
Media	{	Estatura debajo de la media	160	— 163.9 24.07%	149	— 152.9 28.57%
		Estatura media	164	— 166.9 14.81%	153	— 155.9 10.48%
		Estatura arriba de la media	167	— 169.9 11.11%	156	— 158.9 3.81%
Estatura alta	170	— 179.9 5.56%	159	— 167.9 0.95%		
Estatura muy alta	180	— x	168	— x		

La estatura de nuestra serie masculina pertenece a la subclase de estatura “debajo de la media” y el mayor porcentaje de los individuos se encuentra en la clase de estatura media (160 — 169.9), siendo, sin embargo, elevado el número de individuos de estatura pequeña. Entre las mujeres, tanto la media como el mayor número de personas, son de estatura pequeña.

La serie masculina se parece en su media a los siguientes grupos:

Grupo	Núm.	Media	Autor
Aztecas (Puc.)	100	159.02	Starr
Otomíes	62	159.3	Hrdlicka
Tarascos (pescadores)	116	159.95 \pm .31	Gómez Robleda
Chontales (Oax.)	80	159.80	Starr
Huaves	100	159.96	„

Grupo	Núm.	Media	Autor
Zoques	100	160.00	Starr
Tarascos	100	160.04	"
Aztecas (Tlahuicas) (Mor.)	50	160.0	Basauri
Aztecas Tlahuicas	50	160.1	Hrdlicka
Tepecanos	25	160.2	"
Tlaxcaltecos	100	160.34	Starr
Zapotecos (T)	99	160.50	"
Mazahuas	41	160.9	Hrdlicka
<i>Cuiclatecos</i>	108	161.07 \pm .39
Tarascos (campesinos)	47	161.45 \pm .51	Gómez Robleda
Aztecas (Méx.)	50	161.9	S. Pauer
Aztecas (Méx.)	50	162.1	" "

La estatura de los grupos del sur de la República Mexicana es inferior a la de los citados, mientras que los del norte presentan una estatura mayor.

Las mujeres cuiclatecas se parecen a las de los siguientes grupos:

Grupo	Núm.	Media	Autor
Zoques	25	147.48	Starr
Zapotecos (Mitla)	25	147.49	"
Tojolabales	25	147.5	Basauri
Aztecas (Méx.)	50	147.7	S. Pauer
Chontales (Oax.)	25	148.06	Starr
Tarascos	25	148.18	"
<i>Cuiclatecos</i>	105	148.26 \pm .31
Tepoztecos	100	148.77 \pm .36	Faulhaber
Aztecas (Mor.)	30	148.9	Hrdlicka

ESTATURA SENTADA

	Hombres (107)	Mujeres (105)
M	85.24 \pm .16	79.30 \pm .17
σ	2.51 \pm .12	2.65 \pm .12
V	2.94 \pm .14	3.34 \pm .16

La diferencia en la estatura trae como consecuencia una diferencia entre los dos sexos en cuanto a la *estatura sentada*. Tanto los hombres como las mujeres son de busto relativamente alto en relación con los demás grupos.

La media masculina se asemeja a la de los grupos:

Grupo	Núm.	Media	Autor
Huicholes	25	84.3	Hrdlicka
Tojolabales	100	84.4	Basauri
Tlaxcaltecos	100	84.55	Starr
Chinantecos	100	84.78	"
<i>Cuiclatecos</i>	107	85.24 \pm .16
Tarascos	50	85.2	Hrdlicka
Aztecas (Méx.)	50	86.1	S. Pauer

Entre las mujeres, las siguientes series se parecen:

Grupo	Núm.	Media	Autor
Chontales (Oax.)	25	78.80	Starr
Chinantecos	59	78.8	D'Aloja
Tlaxcaltecos	25	78.95	Starr
Tarascos	25	79.08	"
Zoques	25	79.10	"
Cuiclatecos	105	79.30 ± .17
Zapotecos (T)	25	79.34	Starr
Aztecas (Méx.)	50	79.6	S. Pauer
Tepoztecos	102	79.89 ± .20	Faulhaber

ÍNDICE ESQUÉLICO

Estatura sentada × 100

Estatura total

	Hombres (107)	Mujeres (105)
M	52.99 ± .09	53.56 ± .09
σ	1.38 ± .06	1.32 ± .06
V	2.60 ± .12	2.46 ± .11

La diferencia entre los dos sexos no es muy grande, pero sí es significativa, puesto que la variabilidad es sumamente baja de acuerdo con este índice. Los hombres acusan, otra vez, una mayor variabilidad que las mujeres.

Según la clasificación de Giuffrida Ruggeri nuestra serie se divide como sigue:

Clasificación	Hombres		Mujeres		
Macroesquelos	x	50.9	5.61%	x — 51.9	8.57%
Mesatiesquelos	51	52.9	39.25%	53 — 53.9	47.62%
Braquiesquelos	53	x	55.14%	54 — x	43.81%
			<u>100.00%</u>		<u>100.00%</u>

Entre los hombres la media está en el límite superior de los mesatiesquelos, pero la mayor parte de los individuos son braquiesquelos, es decir, con extremidades inferiores relativamente cortas en relación con el busto. Las mujeres, por otra parte, presentan una media y un mayor porcentaje de mesatiesquelos, siendo, sin embargo, elevado el número de mujeres braquiesquelos. Las piernas de las mujeres son, por lo tanto, un poco más largas en relación con la altura del busto que entre los hombres. Estos últimos se parecen a los de los siguientes grupos:

Grupo	Núm.	Media	Autor
Tlaxcaltecos	100	52.7	Starr
Chochos	100	52.7	"
Mixtecos	78	52.78 \pm .11	Leche
Chinantecos	100	52.8	Starr
Pápagos	50	52.9	Hrdlicka
<i>Cuillatecos</i>	107	52.99 \pm .09
Tepehuas	100	53.0	Starr
Mayas	50	53.02 \pm .11	Steggerda, 1932
Mayas	104	53.14 \pm .09	" 1941
Totonacos	100	53.2	Starr
Triques	101	53.21 \pm .32	Comas
Tzotziles	100	53.2	Starr
Aztecas (Méx.)	50	53.3	S. Pauer
Tzeltales	100	53.3	Starr
Tojolabales	100	53.3	Basauri

En toda la República Mexicana solamente tenemos dos grupos más marcadamente braquiesquelos que los citados, siendo éstos una serie chinante-ca (Starr), con 53.9, y una azteca de México (S. Pauer), con 58.7.

La serie femenina se parece a los siguientes grupos:

Grupo	Núm.	Media	Autor
Tarascos	30	53.2	Hrdlicka
Tlaxcaltecos	25	53.2	Starr
Tarahumaras	30	53.3	Basauri
Tarascos	25	53.3	Starr
Huaves	25	53.4	"
Chochos	25	53.5	"
Cuicatecos	25	53.5	"
<i>Cuillatecos</i>	105	53.56 \pm .09
Tepehuas	25	53.6	Starr
Tzeltales	25	53.6	"
Zoques	25	53.7	"
Tepoztecos	102	53.77 \pm .08	Faulhaber
Aztecas (Mor.)	30	53.8	Hrdlicka
Aztecas (Méx.)	50	53.8	S. Pauer

En el conjunto mexicano, el grupo cuillateco se encuentra entre aquellos que presentan las piernas más cortas en relación con la altura del busto.

RESUMEN

I.—La cabeza

El diámetro ántero-posterior de la cabeza de los cuillatecos de San Miguel Totolapan es uno de los más cortos de la República. La anchura máxima, por otra parte, es media, parecida más bien a la de los grupos de ca-

beza más larga. Al relacionar el diámetro ántero-posterior con el transversal máximo de la cabeza en el índice cefálico, tanto los hombres como las mujeres cuitlatecos resultan ser de los típicamente hiperbraquicéfalos, o sea de cabeza ancha y corta, en la República. Los únicos grupos semejantes son los mayas (cuatro series), los totonacos y los chinantecos. Las medidas absolutas de estos últimos grupos son, sin embargo, mayores que las cuitlatecas, siendo aquéllos, por lo tanto, de cabeza más grande.

Todas las series de los grupos vecinos a los cuitlatecos, o sean los mixtecos, tarascos y aztecas, son mesocéfalos o ligeramente braquicéfalos, esto es, de menor anchura de la cabeza en relación con su longitud.

Las únicas series de cabeza ligeramente braquicéfala es la femenina de Tepoztlán y las dos series masculinas de los mixtecos, cuyos índices son, sin embargo, cuatro unidades menores que los cuitlatecos.

En cuanto a la altura de la cabeza las series masculinas de los mayas tienen medias considerablemente menores que la cuitlateca, mientras que entre las femeninas una de ellas, la yucateca de Williams, muestra parecido estadístico con la cuitlateca. Los chinantecos son, por otra parte, los únicos cuya media de ambos sexos se acerca mucho a nuestro grupo. De los aztecas solamente tenemos la media de las mujeres tepoztecas, que no difiere estadísticamente de la femenina de Totolapan.

Considerando ahora la altura de la cabeza en relación con la longitud de la misma en el índice vértico-longitudinal, resalta otra vez la cabeza más baja de los mayas, siendo los mixtecos, con una altura y longitud de la cabeza mayores que los cuitlatecos, los únicos que no se apartan considerablemente de nuestra serie masculina. La femenina se parece a la chinanteca y a la tepozteca.

Considerando la altura en relación con la anchura máxima de la cabeza en el índice vértico-transversal, los mayas se distinguen nuevamente por su cabeza más baja. Nuestro grupo ocupa una posición intermedia entre éstos y los hombres mixtecos y triques. Entre las mujeres, son otra vez las chinantecas las que se acercan más al valor cuitlateco. Debido a la falta de datos comparativos en cuanto a la altura de la cabeza y los dos índices mencionados, no nos es posible formarnos una idea ni aún aproximada, de la distribución de estos caracteres, tan importantes para la descripción de los diversos grupos.

II.—*La cara*

a) Anchuras

La anchura mínima de la frente es otro de los caracteres del cual no tenemos una idea clara en lo que se refiere a su distribución, por carecer de un índice para muchos grupos del sur de la República. Los hombres mayas, tan parecidos a los de nuestra serie en cuanto a su índice cefálico, tienen una frente mucho más ancha que los cuitlatecos. Pero la diferencia entre estas mismas series femeninas no es tan grande, no siendo estadísticamente significativa en el caso de la yucateca de Williams. Relacionado el diámetro frontal mínimo con la anchura de la cabeza en el índice fronto-parietal, encontramos de nuevo una semejanza entre los hombres yucatecos y los cuitlatecos, debido a que la mayor anchura de la frente se asocia entre ellos a una mayor anchura de la cabeza, mientras que las mujeres de ambas series se diferencian por una frente más angosta en relación con la anchura de la cabeza entre las mayas. Los mixtecos, por otra parte, no presentan una diferencia estadísticamente significativa con nuestra serie, a pesar de la divergencia que existe entre ambos grupos en cuanto al diámetro frontal mínimo. Las series aztecas masculina y femenina del Estado de México, son de frente más ancha, en tanto que las mujeres de Tepoztlán son de frente más angosta, en relación con la anchura de la cabeza, que la que tiene el sexo correspondiente entre los cuitlatecos.

La cabeza ancha y corta de los cuitlatecos se combina con una respectiva anchura de la cara que, en su medida absoluta, es una de las más angostas de México. El diámetro bicigomático de los cuitlatecos se parece al de los aztecas de los Estados de Puebla, Morelos y México, a los otomíes y a las dos series tarascas correspondientes a los hombres. La serie femenina, en parte, muestra las mismas semejanzas. Relacionando la anchura de la cara con la de la cabeza en el índice céfalo-facial, nuestro grupo se parece también en eso a la serie yucateca de Williams, dado que la mayor anchura de la cara está acompañada en ellos por una mayor anchura absoluta de la cabeza. También hay cierta semejanza entre los hombres cuitlatecos y chinantecos. De los grupos lingüísticos geográficamente más cercanos al nuestro, solamente tenemos este índice para los hombres mixtecos, que son de cara más ancha en relación con la anchura de la cabeza, y para las mujeres de Tepoztlán, de habla mexicana, que no se diferencian estadísticamente de las cuitlatecas. Al relacionar el diámetro frontal mínimo con la anchura máxima de la cara en el índice yugo-frontal, encontramos, otra vez, una

semejanza estadística entre las series masculinas de los cuitlatecos y yucatecos, y entre las mujeres de aquéllos y las de Tepoztlán.

El diámetro bigonial es relativamente angosto entre los hombres cuitlatecos, mientras que entre las mujeres es más grande en comparación con los otros grupos mexicanos. Los primeros se asemejan a los chinantecos, a dos de las series aztecas (Morelos y México), a los tarascos y a los otomíes. Las mujeres solamente se parecen a las aztecas del Estado de México y a las mayas. En la media del índice yugo-mandibular, esto es, en la relación entre el diámetro bigonial y la anchura máxima de la cara, hay otra vez parecido con los hombres yucatecos, siendo las mujeres mayas de mandíbula más ancha en relación con la anchura de la cara que las mujeres cuitlatecas, las cuales se parecen en este índice solamente a las tepoztecas. Resumiendo lo dicho acerca de las diferentes anchuras de la cara, podemos decir, en términos generales, que los cuitlatecos presentan una cara más angosta que los yucatecos, conservándose, sin embargo, relaciones semejantes entre las anchuras de ambos grupos, sobre todo entre los hombres. Lo mismo sucede entre las mujeres cuitlatecas y tepoztecas, teniendo las últimas, diámetros menores que las primeras. Entre los mixtecos, por otra parte, tanto las dimensiones como las relaciones entre ellos, son completamente diferentes a las de los cuitlatecos.

b) Alturas

La altura fisiognómica de la cara, esto es, la distancia entre el mentón y el punto medio de la inserción del cabello, es una de las más grandes de la República. Con excepción de algunos grupos, entre ellos, el de las mujeres mayas medidas por Starr y las de Tepoztlán, los cuitlatecos se parecen más bien, en esta dimensión, a los grupos altos del norte de la República. Contrastando con los mayas medidos por Starr, los observados por Steggerda presentan una cara considerablemente más baja. Relacionando esta altura con la anchura máxima de la cara, resalta claramente la cara larga y angosta de los cuitlatecos, ya que los valores del índice facial fisiognómico son de los más altos de la República Mexicana. Son los hombres mayas medidos por Starr los que más se acercan a los nuestros, siendo también algunos grupos braquicéfalos femeninos (huaves, tepehuas y tepoztecos), aquellos que se parecen a los cuitlatecos.

La altura morfológica de la cara —también alta en comparación con otros grupos— se parece no tanto a los mayas medidos por Starr (que presentan una altura sumamente baja), como a las otras series de este mismo

grupo, tanto masculinas como femeninas. Al mismo tiempo se acercan las medias de los cuitlatecos a las de los grupos del norte de la República. Los grupos vecinos a los cuitlatecos presentan, por otra parte, una altura considerablemente menor que la de los cuitlatecos. El índice facial morfológico, en el cual se relaciona esta altura con la anchura máxima de la cara, caracteriza a los cuitlatecos como mesoprosopos con tendencia a la leptoprosopia. En el conjunto mexicano este grupo, es, sin embargo, uno de los de cara más larga en relación con su anchura. Debido a que la anchura de la cara de los mayas es un poco mayor que la de nuestro grupo, aquéllos presentan un índice algo más bajo. Solamente una de las series femeninas no difiere estadísticamente de la nuestra.

Existe, por otra parte, parecido en cuanto a este índice entre los cuitlatecos y los grupos del norte de la República. El índice de aquéllos es diferente al de sus vecinos, los cuales son de cara más baja en relación con su anchura.

Una tercera altura considerada por nosotros es la superior de la cara. También en cuanto a esta dimensión los cuitlatecos se hallan entre aquellos grupos de la República de valores más bien altos. Pero la falta de datos comparativos para situar la mayor parte de los grupos mexicanos impide llegar a comparaciones amplias. Las diferencias entre este grupo y las de las series mayas son estadísticamente significativas, siendo mayor la altura de estas últimas. En cuanto a la relación entre la altura superior de la cara y la anchura máxima de la misma en el índice facial superior, nuestro grupo resultó meseno, esto es, de altura media, y entre los pocos datos comparativos de la República es, otra vez, uno de los de cara más larga. Entre los hombres, son de nuevo los yucatecos los que se acercan más a la media de nuestro grupo, no siendo grande tampoco la diferencia entre éste y los chinantecos. Las mujeres muestran un parecido estadístico con las tepoztecas, habiendo entre aquéllas y las yucatecas una diferencia estadísticamente significativa.

c) La nariz

También la altura de la nariz es una de las más grandes en la República Mexicana. Aunque los cuitlatecos tienen uno de los valores más cercanos a los de los mayas, las diferencias entre sus medias son estadísticamente significativas. Entre las series aztecas, tarascas y mixtecas, hay una menor altura de la nariz. Las que más se aproximan a nuestra serie son aquellas obtenidas en el norte de la República.

La anchura de la nariz de los cuitlatecos es media, en comparación con los demás grupos mexicanos, y parecida a la que tienen la mayor parte de los grupos del centro de la República. La nariz de los mayas es más angosta.

Relacionando la anchura de la nariz con la altura de la misma, en el índice nasal, la media de ambos sexos es mesorrina. En comparación con las demás series mexicanas, estos valores resultan ser, sin embargo, de los más bajos, siendo el maya el único grupo con un índice nasal inferior, es decir, de nariz más angosta que el nuestro. Todas las restantes series mexicanas son de nariz más ancha en relación con la altura de la misma. La diferencia entre la media cuitlateca y la tepozteca no es estadísticamente significativa.

III.—*Estatura*

La estatura de los cuitlatecos es media, según la clasificación de R. Martin, mientras que la de las mujeres queda comprendida en la clase de estatura pequeña, aunque en su límite superior. En cuanto a este carácter, los cuitlatecos se diferencian completamente de los otros grupos braquicéfalos, que son de talla sumamente baja con excepción de la serie femenina de Tepoztlán, que no se diferencia estadísticamente de la de nuestras mujeres. En el conjunto mexicano los cuitlatecos se parecen más a todas las series aztecas, a las tarascas y a las más altas del centro de la República. Solamente los grupos del norte presentan una talla más elevada. Los mixtecos, vecinos también de los cuitlatecos, son de estatura considerablemente menor.

Como consecuencia de la talla relativamente alta que tienen los cuitlatecos, también la estatura sentada es alta, pareciéndose, en lo general, a los mismos grupos con los cuales comparte semejanzas en la estatura total. Relacionando esta última con la estatura sentada en el índice esquelético, el grupo cuitlateco queda caracterizado, de acuerdo con su media, como mesatiesquelo con tendencia a la braquiesquelia. En relación con los otros grupos mexicanos los cuitlatecos se encuentran entre aquellos que presentan una mayor tendencia hacia la braquiesquelia, es decir, son de busto más largo y de piernas más cortas. La única serie maya que no se diferencia de la nuestra en este sentido es la femenina y masculina de Steggerda, porque las series yucatecas y mayas de Williams y de Starr, respectivamente, son de piernas más largas en relación con el busto. Se puede decir que los cuitlatecos se asemejan en este carácter a los chinantecos, a algunas

series aztecas (Estados de Morelos, Tlaxcala y México) y a algunos grupos mayances.

En los cuadros que figuran en el apéndice hemos reunido las medidas de los diferentes grupos vecinos y de aquellos que presentan el mayor número de semejanzas con los cuitlatecos. También hemos incluido los cuadros sintéticos de la relación entre la diferencia de las dos medias de cada carácter y el error medio de esta diferencia para aquellas series de las cuales se disponía de la desviación cuadrática media.

$$X = \frac{m - m'}{\sqrt{\frac{\sigma^2}{n} + \frac{\sigma'^2}{n'}}$$

Como según el error medio la probabilidad de que no ocurra una desviación en dirección positiva o negativa de tres o más veces el error es como 396 es a 1, podemos hablar con seguridad de que las dos series se parecen cuando el coeficiente X es menor que tres y de divergencia entre las dos medias cuando el coeficiente asume valores mayores de tres.

Para fines sintéticos se han calculado las medias de los coeficientes para el total de caracteres, obteniendo los siguientes resultados:

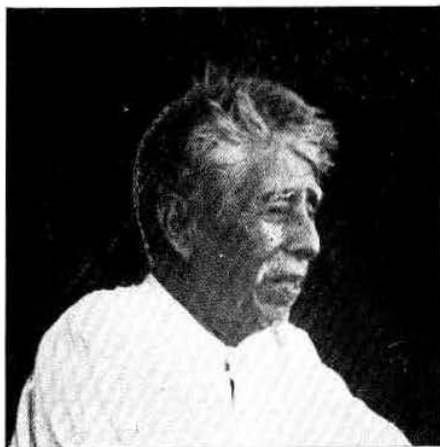
<i>Hombres</i>	M_x
Cuitlatecos - mixtecos (Romero)	6.36
Cuitlatecos - yucatecos (Williams)	7.12
Cuitlatecos - mayas (Steggerda)	5.06
<i>Mujeres</i>	
Cuitlatecos - tepoztecos (Faulhaber)	2.69
Cuitlatecos - yucatecos (Williams)	7.21
Cuitlatecos - mayas (Steggerda)	3.85

Vemos, pues, que las diferencias entre las series masculinas son mayores que entre las femeninas, habiendo una diferencia mínima entre las series cuitlateca y tepozteca obtenidas por la misma autora. Pero la técnica empleada en la medición no parece diferir de las usadas por los otros autores.

A pesar de las altas diferencias medias que nuestro grupo presenta con las series mayas, éste parece mostrar, en el conjunto mexicano, ciertas relaciones con los grupos del sureste de la República, sobre todo en cuanto a los índices de la cabeza y de la cara, diferenciándose de ellas en cuanto a la estatura, que es más parecida a la de los grupos vecinos, de cabeza menos ancha y de cara más baja.



Tipos físicos de San Miguel Totolapan.



RESUMEN DE LAS MEDIDAS ESTADISTICAS DE SAN MIGUEL TOTOLAPAN

(Medidas absolutas)

	Hombres				Mujeres			
	M = mm	σ	V	Nº	M = mm	σ	V	Nº
D. ant-post.	174.87 ±.39	6.21 ±.28	3.55 ±.16	115	170.13 ±.40	6.06 ±.28	3.56 ±.17	103
D. trans- verso	150.52 ±.35	5.58 ±.25	3.71 ±.16	116	146.42 ±.32	4.86 ±.23	3.32 ±.15	105
Alt. ca- beza	127.26 ±.47	7.44 ±.34	5.85 ±.26	112	120.91 ±.35	5.22 ±.24	4.32 ±.20	104
D. fron- tal mí- nimo	103.40 ±.24	3.74 ±.17	3.62 ±.16	113	102.58 ±.20	3.08 ±.14	3.00 ±.14	104
D. bicig.	138.72 ±.28	4.56 ±.20	3.29 ±.15	117	132.44 ±.26	3.94 ±.18	2.97 ±.14	105
D. bigo- nial	104.04 ±.25	4.04 ±.18	3.88 ±.17	115	99.24 ±.28	4.18 ±.20	4.21 ±.20	104
D. cri- gnat.	187.97 ±.43	6.66 ±.31	3.54 ±.16	108	176.24 ±.49	7.32 ±.34	4.15 ±.19	103
D. nas- gnat.	120.94 ±.33	5.12 ±.23	4.23 ±.19	109	112.94 ±.30	4.40 ±.21	3.90 ±.19	101
D. nas- prost.	72.32 ±.22	3.42 ±.16	4.73 ±.22	108	67.86 ±.25	3.72 ±.18	5.48 ±.26	101
Alt. na- riz	53.52 ±.21	3.26 ±.15	6.09 ±.28	109	49.42 ±.20	3.00 ±.14	6.07 ±.29	102
Anch. nariz	39.30 ±.17	2.70 ±.12	6.87 ±.32	108	36.60 ±.17	2.58 ±.12	7.05 ±.33	103
Alt. bo- ca	18.02 ±.18	2.76 ±.13	15.32 ±.72	107	18.46 ±.20	3.00 ±.14	16.25 ±.78	104
Anch. boca	56.88 ±.28	4.26 ±.20	7.49 ±.34	108	52.78 ±.25	3.82 ±.18	7.24 ±.34	105
Alt. ore- ja	63.36 ±.27	4.18 ±.19	6.60 ±.30	108	61.86 ±.26	3.96 ±.18	6.40 ±.30	105
Anch. oreja	34.88 ±.16	2.51 ±.12	7.20 ±.33	107	33.22 ±.14	2.16 ±.10	6.50 ±.30	104
cm.								
Estatura	161.07 ±.39	5.94 ±.27	3.69 ±.17	108	148.26 ±.31	4.77 ±.22	3.22 ±.15	105
Estatura sentada	85.24 ±.16	2.51 ±.12	2.94 ±.14	107	79.30 ±.17	2.65 ±.12	3.34 ±.16	105

RESUMEN DE LAS MEDIDAS ESTADISTICAS DE SAN MIGUEL TOTOLAPAN

(Indices)

	Hombres				Mujeres			
	M	σ	V	Nº	M	σ	V	Nº
I. cefálico	86.24 ± .25	3.96 ± .18	4.59 ± .20	115	86.20 ± .26	3.92 ± .18	4.55 ± .21	103
I. vert-long.	73.36 ± .28	4.36 ± .20	5.94 ± .27	109	71.12 ± .25	3.70 ± .17	5.20 ± .25	102
I. vert-trans.	85.18 ± .31	4.76 ± .22	5.59 ± .25	110	82.80 ± .28	4.20 ± .20	5.07 ± .24	104
I. front-pariet.	68.10 ± .16	2.46 ± .11	3.61 ± .16	112	69.53 ± .17	2.50 ± .12	3.59 ± .17	104
I. cef-facial	92.18 ± .17	2.66 ± .12	2.89 ± .13	116	90.34 ± .20	3.08 ± .14	3.41 ± .16	105
I. yugo-frontal	74.56 ± .17	2.64 ± .12	3.54 ± .16	113	77.42 ± .17	2.56 ± .12	3.31 ± .15	104
I. yugo-mandib.	74.94 ± .21	3.32 ± .15	4.43 ± .20	115	74.56 ± .20	3.00 ± .14	4.02 ± .19	104
I. facial-fis.	135.79 ± .38	5.79 ± .27	4.26 ± .20	108	132.33 ± .37	5.64 ± .27	4.26 ± .20	103
I. facial-morf.	87.18 ± .27	4.24 ± .19	4.86 ± .22	109	85.50 ± .24	3.64 ± .17	4.26 ± .20	101
I. facial-sup.	52.42 ± .18	2.84 ± .13	5.42 ± .25	108	51.38 ± .20	2.94 ± .14	5.72 ± .27	101
I. nasal	73.97 ± .40	6.22 ± .29	8.41 ± .39	108	74.33 ± .45	6.78 ± .32	9.12 ± .43	102
I. bucal	32.46 ± .36	5.58 ± .26	17.19 ± .82	107	35.20 ± .42	6.33 ± .30	17.98 ± .87	104
I. auricular	54.48 ± .28	4.30 ± .20	7.89 ± .36	107	53.98 ± .25	3.76 ± .18	6.97 ± .33	104
I. esquélico	52.99 ± .09	1.38 ± .06	2.60 ± .12	107	53.56 ± .09	1.32 ± .06	2.46 ± .11	105

CUADRO COMPARATIVO DE ALGUNAS SERIES MASCULINAS

Carácter	Cuitlatecos Guerrero Faulhaber	Yucatecos Yucatán Williams	Mayas Yucatán Steggerda ¹	Mayas Yucatán Steggerda ²	Mayas Yucatán Starr
	mm.	mm.	mm.	mm.	mm.
D. anto-post.	174.87 ± .39	182.64 ± .14	180.41 ± .41	180.22 ± .35	181.8
D. transverso	150.52 ± .35	155.59 ± .12	153.71 ± .36	153.68 ± .30	151.1
Altura cabeza	127.26 ± .47	123.65 ± .10	117.50 ± .37
D. front-mín.	103.40 ± .24	105.79 ± .09	110.86 ± .44	111.01 ± .32
D. bicigomát.	138.72 ± .28	142.30 ± .11	142.98 ± .49	142.58 ± .32	144.2
D. bigonial	104.04 ± .25	105.69 ± .12	106.06 ± .53	106.96 ± .35
D. cri-gnat.	187.97 ± .43	172.38 ± .79	173.98 ± .57	173.4
D. na-gnat.	120.94 ± .33	121.59 ± .14	118.46 ± .64	122.68 ± .52	110.6
D. na-prost.	72.32 ± .22	74.97 ± .10
Alt. nariz	53.52 ± .21	58.73 ± .09	55.78 ± .30	59.44 ± .37	48.6
Anch. nariz	39.30 ± .17	37.65 ± .07	38.22 ± .22	39.54 ± .17	37.5
Alt. oreja	63.36 ± .27	60.60 ± .10	61.70 ± .36	62.33 ± .26	61.7
Anch. oreja	34.88 ± .16	31.59 ± .06	32.46 ± .24	33.31 ± .21
	cm.	cm.	cm.	mm.	cm.
Estatura	161.07 ± .39	156.43 ± .12	155.11 ± .40	1554.18 ± 3.04	155.24
Estatura sent.	85.24 ± .16	80.85 ± .08	83.67 ± .28	859.50 ± 2.30	80.37
I. cefálico	86.24 ± .25	85.21 ± .07	85.01 ± .22	85.28 ± .15	85.0
I. vert-long.	73.36 ± .28	67.74 ± .06
I. vert-trans.	85.18 ± .31	79.55 ± .07
I. front-pariet.	68.10 ± .16	68.05 ± .06
I. céf-facial	92.18 ± .17	91.53 ± .06
I. yugo-front.	74.56 ± .17	74.34 ± .06
I. yugo-mandib	74.94 ± .21	74.27 ± .08
I. facial-fis.	135.79 ± .38	130.4
I. facial morf.	87.18 ± .27	85.50 ± .11	82.46 ± .37	83.4
I. facial sup.	52.42 ± .18	52.72 ± .08
I. nasal	73.97 ± .40	64.28 ± .14	68.50 ± .57	66.25 ± .43	77.5
I. auricular	54.48 ± .28	52.28 ± .10	52.22 ± .31	53.44 ± .29
I. esquélico	52.99 ± .09	51.73 ± .04	53.02 ± .11	53.14 ± .09	51.7

¹ 1932.

² 1941.

CUADRO COMPARATIVO DE ALGUNAS SERIES MASCULINAS

Carácter	Cuitlatecos Guerrero Faulhaber	Chinantecos Oaxaca D'Aloja	Chinantecos Oaxaca Starr	Mazatecos Oaxaca Starr
	mm.	mm.	mm.	mm.
D. ánto-post.	174.87 ± .39	178.5	181.4	181.5
D. transverso	150.52 ± .35	152.7	151.9	150.9
Altura cabeza	127.26 ± .47	125.5
D. frontal mín.	103.40 ± .24
D. bicigomático	138.72 ± .28	142.8	145.0	142.1
D. bigonial	104.04 ± .25	103.6
D. cri-gnat.	187.97 ± .43	182.8	176.8	174.0
D. na-gnat.	120.94 ± .33	117.8	115.6	112.9
D. na-prost.	72.32 ± .22	74.2
Altura nariz	53.52 ± .21	51.8	50.4	48.5
Anchura nariz	39.30 ± .17	38.8	39.9	39.1
Altura oreja	63.36 ± .27	63.7	62.9	62.1
Anchura oreja	34.88 ± .16	35.4
	cm.	cm.	cm.	cm.
Estatura	161.07 ± .39	157.6	157.58	155.13
Estatura sentada	85.24 ± .16	84.1	84.78	81.52
I. cefálico	86.24 ± .25	85.61	83.7	83.2
I. vért-long.	73.36 ± .28	70.37
I. vért-trans.	85.18 ± .31	82.03
I. front-pariet.	68.10 ± .16
I. céf-facial	92.18 ± .17	93.53
I. yugo-front.	74.56 ± .17
I. yugo-mandib.	74.94 ± .21	72.62
I. facial-fis.	135.79 ± .38	128.13	125.7	125.9
I. facial-morf.	87.18 ± .27	82.59	82.2	81.7
I. facial-sup.	52.42 ± .18	52.01
I. nasal	73.97 ± .40	75.39	79.6	80.8
I. auricular	54.48 ± .28	55.64
I. esquélico	52.99 ± .09	53.37	53.9	52.5

CUADRO COMPARATIVO DE ALGUNAS SERIES MASCULINAS

Carácter	Cuiclatecos Guerrero Faulhaber	Aztecas Puebla Starr	Aztecas Morelos Hrdlicka	Aztecas México Pauer	Aztecas México Pauer	Aztecas Tlaxcala Starr	Nahuas Jalisco Hrdlicka
	mm.	mm.	mm.	mm.	mm.	mm.	mm.
D. ant-post.	174.87 ± .39	185.7	185.0	180.0	185.2
D. transverso	150.52 ± .35	146.5	147.0	147.0	149.1
Altura cabeza	127.26 ± .47	133.5	133.6
D. front-mín.	103.40 ± .24	101.1	110.0	106.0
D. bicigomát.	138.72 ± .28	138.1	138.2	142.0	138.0	140.1	139.8
D. bigonial	104.04 ± .25	104.5	104.0	106.8
D. cri-gnat.	187.97 ± .43	179.5	177.1	179.5	175.0	179.7	183.1
D. na-gnat.	120.94 ± .33	115.6	112.8	118.0	118.0	116.3	116.6
D. na-prost.	72.32 ± .22
Altura nariz	53.52 ± .21	50.0	49.9	50.0	52.0	49.4	50.8
Anchura nariz	39.30 ± .17	40.0	41.1	40.0	39.0	40.1	41.3
Altura oreja	63.36 ± .27	63.9	65.1
Anchura oreja	34.88 ± .16
	cm.	cm.	cm.	cm.	cm.	cm.	cm.
Estatura	161.07 ± .39	159.02	160.1	161.9	162.1	160.34	164.3
Estatura sent.	85.24 ± .16	82.58	83.9	86.1	95.2	84.55
I. cefálico	86.24 ± .25	78.9	79.1	79.51	80.04	80.5	80.0
I. vért-long.	73.36 ± .28
I. vért-trans.	85.18 ± .31
I. front-pariet.	68.10 ± .16	74.5
I. céf-facial	92.18 ± .17	94.20	91.10
I. yugo-front.	74.56 ± .17
I. yugo-mandib.	74.94 ± .21	74.70	76.44
I. facial-fis.	135.79 ± .38	119.5	128.80	125.78	120.5
I. facial-morf.	87.18 ± .27	77.0	81.44	83.16	85.30	78.0	83.37
I. facial-sup.	52.42 ± .18
I. nasal	73.97 ± .40	80.5	82.2	79.42	75.59	81.6	81.30
I. auricular	54.48 ± .28
I. esquélico	52.99 ± .09	51.8	52.2	53.3	58.7	52.7

CUADRO COMPARATIVO DE ALGUNAS SERIES MASCULINAS

Carácter	Cuitlatecos Guerrero Faulhaber	Mixtecos Oaxaca Romero	Mixtecos Oaxaca Starr	Mixtecos Oaxaca Leche	Tarascos Michoacán Starr	Tarascos Michoacán Hrdlicka
	mm.	mm.	mm.	mm.	mm.	mm.
D. ánt-post.	174.87 ± .39	182.73 ± .29	182.5	182.32 ± .41	184.3
D. transvers.	150.52 ± .35	149.50 ± .23	149.4	150.27 ± .44	146.5
Alt. cabeza	127.26 ± .47	136.11 ± .24	115.52 ± .55	133.8
D. front-mín.	103.40 ± .24	100.47 ± .36	91.54 ± .39	102.9
D. bicigomát.	138.72 ± .28	141.88 ± .26	142.5	139.42 ± .51	139.1	138.2
D. bigonial	104.04 ± .25	101.31 ± .28	100.24 ± .50	103.9
D. cri-gnat.	187.97 ± .43	185.75 ± .50	178.4	178.2	179.6
D. na-gnat.	120.94 ± .33	116.55 ± .30	113.5	116.58 ± .41	115.0	114.9
D. na-prost.	72.32 ± .22	70.77 ± .28	67.07 ± .36
Alt. nariz	53.52 ± .21	49.96 ± .21	49.9	50.69 ± .27	48.0	48.8
Anch. nariz	39.30 ± .17	39.14 ± .15	40.6	39.24 ± .33	40.1	41.6
Alt. oreja	63.36 ± .27	61.15 ± .21	63.9	60.23 ± .36	63.3
Anch. oreja	34.88 ± .16	33.50 ± .13	34.38 ± .19
	cm.	cm.	cm.	cm.	cm.	cm.
Estatura	161.07 ± .39	155.85 ± .27	156.13	154.16 ± .38	160.04	163.1
Estat. sent.	85.24 ± .16	82.40 ± .17	81.57	81.51 ± .26	83.35	85.2
I. cefálico	86.24 ± .25	81.91 ± .15	81.9	82.01 ± .31	79.4	77.4
I. vért-long.	73.36 ± .28	74.67 ± .14	63.47 ± .31
I. vért-trans.	85.18 ± .31	91.12 ± .18	77.32 ± .37
I. front-pariet.	68.10 ± .16	67.83 ± .18	66.18 ± .25
I. céf-facial	92.18 ± .17	95.21 ± .18
I. yugo-front.	74.56 ± .17	71.07 ± .19
I. yugo-mand.	74.94 ± .21	71.42 ± .22
I. facial-fis.	135.79 ± .38	128.63 ± .38	125.7	121.1
I. facial-morf.	87.18 ± .27	82.31 ± .22	80.0	83.96 ± .37	78.1	83.04
I. facial-sup.	52.42 ± .18	46.92 ± .29
I. nasal	73.97 ± .40	78.41 ± .41	83.1	77.64 ± .67	82.6	85.20
I. auricular	54.48 ± .28	54.78 ± .24	56.89 ± .32
I. esquelico	52.99 ± .09	52.23 ± .07	52.2	52.78 ± .11	52.0	52.2

RESUMEN DE LAS DIFERENCIAS ESTADÍSTICAS ENTRE LAS
SERIES MASCULINAS

Carácter	Cuitlatecos-Mixtecos		Cuitlatecos-Yucatecos		Cuitlatecos-Mayas ¹	
	Dif. em.	Dif. *	Dif. em.	Dif. *	Dif. em.	Dif. *
	mm.	X	mm.		mm.	
D. ánt-post.	- 7.86 ±.7115	11.04	- 7.77 ±.6130	12.68	- 5.54 ±.8392	6.60
D. transverso	+ 1.02 ±.6222	1.64*	- 5.07 ±.5485	9.24	- 3.19 ±.7427	4.29
Altura	- 8.85 ±.7860	11.26	+ 3.61 ±.7194	5.01	+ 9.76 ±.8944	10.91
D. front-mín.	+ 3.07 ±.6336	4.85	- 2.39 ±.3779	6.32	- 7.46 ±.7372	10.11
D. bicigom.	- 3.16 ±.5658	5.59	- 3.58 ±.4532	7.91	- 4.26 ±.8402	5.07
D. bigonial	+ 2.73 ±.5600	4.88	- 1.65 ±.4195	3.94	- 2.02 ±.8693	2.32*
D. cri-gnat.	+ 2.22 ±.9879	2.25*	+ 15.59 ±.13340	11.69
D. na-gnat.	+ 4.39 ±.6643	6.62	- 0.65 ±.5333	1.21*	+ 2.48 ±.10517	2.35*
D. na-prost.	+ 1.55 ±.5274	2.94*	- 2.65 ±.3641	7.27
Alt. nariz	+ 3.56 ±.4351	8.18	- 5.21 ±.3375	15.43	- 2.26 ±.5429	4.16
Anch. nariz	+ 0.16 ±.3467	0.46*	+ 1.65 ±.2793	5.91	+ 1.08 ±.4399	2.45*
Alt. oreja	+ 2.21 ±.5054	4.37	+ 2.76 ±.4285	6.44	+ 1.66 ±.6632	2.50*
Anch. oreja	+ 1.38 ±.3118	4.43	+ 3.29 ±.2604	12.63	+ 2.42 ±.4357	5.55
	cm.		cm.		cm.	
Estatura	+ 5.22 ±.6986	7.47	+ 4.64 ±.6008	7.62	+ 5.96 ±.8273	7.20
Estat. sent.	+ 2.84 ±.3496	8.12	+ 4.39 ±.2689	16.32	+ 1.57 ±.4837	3.25
I. cefálico	+ 4.33 ±.4116	10.52	+ 1.03 ±.3847	2.67*	+ 1.23 ±.4880	2.52*
I. vért-long.	- 1.31 ±.4658	2.81*	+ 5.62 ±.4284	13.11
I. vért-trans.	- 5.94 ±.5263	11.29	+ 5.63 ±.4665	12.16
I. front-par.	+ 0.27 ±.3530	0.76*	+ 0.05 ±.2506	0.19*
I. céf-facial	- 3.03 ±.3604	8.41	+ 0.65 ±.2644	2.45*
I. yugo-fron.	+ 3.49 ±.3743	9.32	+ 0.22 ±.2640	0.83*
I. yugo-mand	+ 3.52 ±.4431	7.94	+ 0.67 ±.3317	2.01*
I. facial-fis.	+ 7.16 ±.7724	9.27
I. facial-morf	+ 4.87 ±.5152	9.45	+ 1.68 ±.4357	3.85	+ 4.72 ±.6849	6.89
I. facial-sup.	+ 5.50 ±.3981	13.81	- 0.30 ±.2973	1.00*
I. nasal	- 4.40 ±.8310	5.34	+ 9.69 ±.6348	15.26	+ 5.47 ±.10325	5.30
I. auricular	- 0.30 ±.5469	0.55*	+ 2.20 ±.4440	4.95	+ 2.26 ±.6187	3.65
I. esquélico	+ 0.76 ±.1691	4.49	+ 1.26 ±.1428	8.82	- 0.03 ±.2090	0.14*

¹ 1932.

* No hay diferencia estadísticamente significativa.

CUADRO COMPARATIVO DE ALGUNAS SERIES FEMENINAS

Carácter	Cuitlatecos Guerrero Faulhaber	Yucatecos Yucatán Williams	Mayas Yucatán Steggerda ¹	Mayas Yucatán Steggerda ²	Mayas Yucatán Starr
	mm.	mm.	mm.	mm.	mm.
D. ant-post.	170.13 ± .40	175.56 ± .15	170.57 ± .37	170.37 ± .32	174.9
D. transverso	146.42 ± .32	150.81 ± .13	148.79 ± .39	148.58 ± .33	143.7
Altura cabeza	120.91 ± .35	120.15 ± .12	115.34 ± .40
D. front-mín.	102.58 ± .20	102.22 ± .10	106.54 ± .48	106.09 ± .35
D. bicigomát.	132.44 ± .26	135.66 ± .12	134.58 ± .39	134.93 ± .29	136.9
D. bigonial	99.24 ± .28	99.56 ± .14	98.50 ± .46	100.37 ± .39
D. eri-gnat.	176.24 ± .49	169.58 ± .81	170.09 ± .69	174.7
D. na-gnat.	112.94 ± .30	114.40 ± .15	111.09 ± .57	116.31 ± .64	101.2
D. na-prost.	67.86 ± .25	71.64 ± .12
Alt. nariz	49.42 ± .20	55.26 ± .10	51.50 ± .34	57.53 ± .50	43.3
Anch. nariz	36.60 ± .17	34.75 ± .08	35.06 ± .19	35.91 ± .18	35.2
Alt. oreja	61.86 ± .26	57.62 ± .12	58.94 ± .30	60.39 ± .25	61.2
Anch. oreja	33.22 ± .14	30.04 ± .07	31.41 ± .22	32.70 ± .20
	cm.	cm.	cm.	mm.	cm.
Estatura	148.26 ± .31	143.87 ± .13	142.72 ± .42	1413.44 ± 2.92	141.52
Estatura sent.	79.30 ± .17	74.67 ± .08	76.07 ± .24	749.96 ± 2.15	72.89
I. cefálico	86.20 ± .26	85.94 ± .08	87.11 ± .26	87.19 ± .19	85.0
I. vert-long.	71.12 ± .25	68.51 ± .07
I. vert-trans.	82.80 ± .28	79.71 ± .08
I. front-pariet.	69.58 ± .17	67.89 ± .07
I. céf-facial	90.34 ± .20	89.95 ± .07
I. yugo-front.	77.42 ± .17	75.39 ± .07
I. yugo-mandi.	74.56 ± .20	73.34 ± .09
I. facial fis.	132.33 ± .37	135.4
I. facial morf.	85.50 ± .24	84.37 ± .12	82.00 ± .42	78.4
I. facial sup.	51.38 ± .20	52.84 ± .09
I. nasal	74.33 ± .45	63.11 ± .16	68.25 ± .55	63.48 ± .52	81.8
I. auricular	53.98 ± .25	52.28 ± .13	52.93 ± .43	54.27 ± .30
I. esquélico	53.56 ± .09	51.71 ± .02	53.77 ± .10	52.88 ± .11	51.5

¹ 1932.

² 1941.

CUADRO COMPARATIVO DE ALGUNAS SERIES FEMENINAS

Carácter	Cuitlatecos Guerrero Faulhaber	Chinautecos Oaxaca D'Aloja	Chinantecos Oaxaca Starr	Mazatecos Oaxaca Starr
	mm.	mm.	mm.	mm.
D. ánto-post.	170.13 ± .40	169.9	176.6	177.4
D. transverso	146.42 ± .32	144.4	146.0	147.0
Altura cabeza	120.91 ± .35	120.6
D. frontal-mín.	102.58 ± .20
D. bicigomático	132.44 ± .26	133.2	135.9	136.0
D. bigonial	99.24 ± .28	98.0
D. cri-gnat.	176.24 ± .49	170.8	167.4	170.6
D. na-gnat.	112.94 ± .30	110.8	104.8	107.4
D. na-prost.	67.86 ± .25	69.8
Altura nariz	49.42 ± .20	48.2	45.2	44.2
Anchura nariz	36.60 ± .17	34.6	37.4	36.8
Altura oreja	61.86 ± .26	60.3	60.7	60.3
Anchura oreja	33.22 ± .14	33.0
	cm.	cm.	cm.	cm.
Estatura	148.26 ± .31	146.0	139.88	145.27
Estatura sentada	79.30 ± .17	78.7	76.33	77.22
I. cefálico	86.20 ± .26	85.07	82.7	82.9
I. vért-long.	71.12 ± .25	71.10
I. vért-trans.	82.80 ± .28	83.63
I. front-pariet.	69.58 ± .17
I. céf-facial	90.34 ± .20	92.13
I. yugo-front.	77.42 ± .17
I. yugo-mandib.	74.56 ± .20	73.41
I. facial-fis.	132.33 ± .37	128.48	129.8	126.6
I. facial-morf.	85.50 ± .24	83.34	81.2	80.1
I. facial-sup.	51.38 ± .20	52.66
I. nasal	74.33 ± .45	74.80	82.9	83.4
I. auricular	53.98 ± .25	54.90
I. esquélico	53.56 ± .09	53.9	54.5	53.1

CUADRO COMPARATIVO DE ALGUNAS SERIES FEMENINAS

Carácter	Cuitlatecos Guerrero Faulhaber	Tepoztecos Morelos Faulhaber	Aztecas Puebla Starr	Aztecas Morelos Hrdlicka	Aztecas México Pauer	Aztecas Tlaxcala Starr
	mm.	mm.	mm.	mm.	mm.	mm.
D. ánto-post.	170.13 ± .40	173.96 ± .37	179.1	176.0	179.3
D. transverso	146.42 ± .32	143.22 ± .24	142.8	142.0	143.5
Altura cabeza	120.91 ± .35	122.83 ± .47	128.8
D. frontal-mín.	102.58 ± .20	98.62 ± .25	99.0	106.0
D. bicigomát.	132.44 ± .26	129.23 ± .29	131.9	131.2	131.0	130.5
D. bigonial	99.24 ± .28	96.91 ± .30	97.3	99.0
D. cri-gnat.	176.24 ± .49	174.38 ± .47	171.0	168.7	171.0	168.4
D. na-gnat.	112.94 ± .30	112.34 ± .34	107.0	106.7	109.0	108.5
D. na-prost.	67.86 ± .25	66.24 ± .24
Altura nariz	49.42 ± .20	47.92 ± .26	45.4	48.0	45.0	43.8
Anchura nariz	36.60 ± .17	36.62 ± .19	36.4	37.6	34.0	35.6
Altura oreja	61.86 ± .26	60.38 ± .26	61.0	59.8
Anchura oreja	33.22 ± .14	33.78 ± .17
	cm.	cm.	cm.	cm.	cm.	cm.
Estatura	148.26 ± .31	148.77 ± .36	146.18	148.9	147.7	148.36
Estatura sent.	79.30 ± .17	79.89 ± .20	76.22	80.1	79.6	78.95
I. cefálico	86.20 ± .26	82.64 ± .26	79.4	79.60	80.94	79.9
I. vért-long.	71.12 ± .25	70.58 ± .30
I. vért-trans.	82.80 ± .28	85.89 ± .30
I. front-pariet.	69.58 ± .17	67.90 ± .20	74.9
I. céf-facial	90.34 ± .20	90.33 ± .19	91.50
I. yugo-front.	77.42 ± .17	76.53 ± .16
I. yugo-mandib.	74.56 ± .20	74.97 ± .23	75.50
I. facial-fis.	132.33 ± .37	134.94 ± .44	122.5	128.43	120.3
I. facial-morf.	85.50 ± .24	86.83 ± .27	76.7	81.37	84.47	77.2
I. facial-sup.	51.38 ± .20	51.39 ± .20
I. nasal	74.33 ± .45	76.19 ± .34	80.0	78.20	76.57	81.3
I. auricular	53.98 ± .25	55.00 ± .32
I. esquelico	53.56 ± .09	53.77 ± .08	52.1	53.8	53.8	53.2

CUADRO COMPARATIVO DE ALGUNAS SERIES FEMENINAS

Carácter	Cuitlatecos Guerrero Faulhaber	Mixtecos Oaxaca Starr	Tarascos Michoacán Starr	Tarascos Michoacán Hrdlicka
	mm.	mm.	mm.	mm.
D. ánto-post.	170.13 ± .40	179.5	179.5
D. transverso	146.42 ± .32	143.9	142.2
Altura cabeza	120.91 ± .35	129.2
D. frontal-mín.	102.58 ± .20	110.5
D. bicigomático	132.44 ± .26	135.7	133.7	131.1
D. bigonial	99.24 ± .28	98.3
D. cri-gnat.	176.24 ± .49	164.0	169.6	170.6
D. na-gnat.	112.94 ± .30	105.3	107.8	110.2
D. na-prost.	67.86 ± .25
Altura nariz	49.42 ± .20	44.9	43.4	46.2
Anchura nariz	36.60 ± .17	47.1	37.0	37.7
Altura oreja	61.86 ± .26	63.3	61.4
Anchura oreja	33.22 ± .14
	cm.	cm.	cm.	cm.
Estatura	148.26 ± .31	146.79	143.18	150.8
Estatura sentada	79.30 ± .17	77.42	79.08	80.2
I. cefálico	86.20 ± .26	80.2	79.2	77.9
I. vért-long.	71.12 ± .25
I. vért-trans.	82.80 ± .28
I. front-pariet.	69.58 ± .17
I. céf-facial	90.34 ± .20
I. yugo-front.	77.42 ± .17
I. yugo-mandib.	74.56 ± .20
I. facial-fis.	132.33 ± .37	129.3	124.1
I. facial-morf.	85.50 ± .24	82.8	78.9	84.07
I. facial-sup.	51.38 ± .20
I. nasal	74.33 ± .45	82.7	85.1	81.60
I. auricular	53.98 ± .25
I. esquélico	53.56 ± .09	52.7	53.3	53.2

RESUMEN DE LAS DIFERENCIAS ESTADÍSTICAS ENTRE LAS
SERIES FEMENINAS

Carácter	Cuitlatecos-Tepoztecos			Cuitlatecos-Yucatecos			Cuitlatecos-Mayas ¹		
	Dif. em. Dif. *		×	Dif. em. Dif. *		mm.	Dif. em. Dif. *		mm.
mm.		mm.			mm.			mm.	
D. ánt-post.	— 3.83 ± .8103	4.73	— 5.43 ± .6393	8.49	— 0.44 ± .8086	0.54*			
D. transverso	+ 3.20 ± .6879	4.65	— 4.39 ± .5101	8.61	— 2.37 ± .7450	3.18			
Altura	— 1.92 ± .8596	2.23*	+ 0.76 ± .5406	1.41*	+ 5.57 ± .7857	7.08			
D. front-mín.	+ 3.96 ± .4799	8.25	+ 0.36 ± .3370	1.07*	— 3.96 ± .7797	5.08			
D. bicigom.	+ 3.21 ± .5778	5.56	— 3.22 ± .4264	7.55	— 2.14 ± .6979	3.07			
D. bigonial	+ 2.33 ± .6056	3.84	— 0.32 ± .4586	0.70*	+ 0.74 ± .7930	0.93*			
D. cri-gnat.	+ 1.86 ± 1.0009	1.86*	+ 6.66 ± 1.3143	5.07			
D. na-guat.	+ 0.60 ± .6743	0.88*	— 1.46 ± .4943	2.95*	+ 1.85 ± .9574	1.93*			
D. na-prost.	+ 1.26 ± .5159	3.14	— 3.78 ± .4089	9.24			
Alt. nariz	+ 1.50 ± .4906	2.54*	— 5.84 ± .3298	17.71	— 2.08 ± .5910	3.51			
Anch. nariz	— 0.02 ± .3767	0.05*	+ 1.85 ± .2780	6.65	+ 1.54 ± .3846	4.00			
Alt. oreja	+ 1.48 ± .5514	2.68*	+ 4.24 ± .4187	10.13	+ 2.92 ± .5896	4.95			
Anch. oreja	— 0.56 ± .3253	1.72*	+ 3.18 ± .2392	13.29	+ 1.81 ± .3950	4.58			
	cm.		cm.		cm.				
Estatura	— 0.51 ± .7099	0.71*	+ 4.39 ± .5061	8.67	+ 5.54 ± .7796	7.10			
Estat. sent.	— 0.59 ± .3879	1.52*	+ 4.63 ± .2835	16.33	+ 3.23 ± .4450	7.27			
I. cefálico	+ 3.56 ± .5390	6.60	+ 0.26 ± .4058	0.64*	— 0.91 ± .5415	1.68*			
I. vért-long.	+ 0.54 ± .5748	0.93*	+ 2.61 ± .3821	6.83			
I. vért-trans.	— 3.09 ± .6214	4.97	+ 3.09 ± .4298	7.19			
I. front-par.	+ 1.68 ± .3655	4.60	+ 1.69 ± .2665	6.34			
I. céf-facial	+ 0.01 ± .4133	0.02*	+ 0.39 ± .3197	1.22*			
I. yugo-fron.	+ 0.89 ± .3453	2.57*	+ 2.03 ± .2717	7.47			
I. yugo-mand.	— 0.41 ± .4465	0.91*	+ 1.22 ± .3303	3.69			
I. facial-fis.	— 2.61 ± .8528	3.06			
I. facial-morf.	— 1.33 ± .5455	2.44*	+ 1.13 ± .4021	2.81*	+ 3.50 ± .7161	4.88			
I. facial-sup.	— 0.01 ± .4169	0.02*	— 1.46 ± .3234	4.51			
I. nasal	— 1.86 ± 1.0416	1.79*	+ 11.22 ± .7104	15.79	+ 6.08 ± 1.0564	5.76			
I. auricular	— 1.02 ± .5960	1.71*	+ 1.70 ± .4171	4.08	+ 1.05 ± .7398	1.41*			
I. esquelico	— 0.21 ± .1752	1.20*	+ 1.85 ± .1323	13.98	— 0.21 ± .1913	1.10*			

¹ 1932.

* No hay diferencia estadísticamente significativa

B I B L I O G R A F I A

- Basauri, C.*—Monografía de los Tarahumaras. México, 1927.
- Tojolabales, Tzeltales y Mayas. México, 1931.
- Comas, J.*—La antropología física en México y Centroamérica. México, 1943.
- Faulhaber, J.*—Algunos aspectos antropológicos de la población femenina de Tepoztlán. Inédito.
- Hrdlicka, A.*—The Pueblos, with Comparative Data on the Bulk of the Tribes of the Southwest and Northern Mexico. American Journal of Physical Anthropology. Vol. XX, págs. 1 a 91. Philadelphia, 1935.
- Holden, W.C., Seltzer, C.C.* y otros.—Studies of the Yaqui Indians of Sonora, México. Texas Technological College Bulletin, Vol. XII, Núm. 1. Lubbock, 1936.
- Leche, S.M.*—Dermatoglyphics and Functional Lateral Dominance in Mexican Indians, Anthropometry of the Zapotecas and Mixtecas. Middle American Research Series. Tulane University, Publ. núm. 7, págs. 229-284, New Orleans.
- Romero, J.*—La población indígena de Tilantongo, Oax. Inédito.
- S. Pauer, P.*—El tipo físico del indio del valle de Teotihuacán. Cap. VII, T. II, págs. 151 a 166 de La población del Valle de Teotihuacán. México, 1922.
- Starr, F.*—The Physical Characters of the Indians of Southern Mexico. Decennial Publications. University of Chicago. Vol. IV, págs. 63 a 109.
- Steggerda, M.*—Anthropometry of Adult Maya Indians: A study of their Physical and Physiological Characteristics. Carnegie Institution of Washington. Publ. Núm. 434. Washington, 1932.
- Maya Indians of Yucatán. Carnegie Institution of Washington. Publ. Núm. 531. Caps. II, V. Washington, 1941.
- Williams, G.*—Maya-Spanish Crosses in Yucatán. Papers of the Peabody Museum. Harvard University. Cambridge, Mass., 1931.

