

## EXPLORACIONES ARQUEOLOGICAS EN LA ISLA COZUMEL, QUINTANA ROO \*

Por MIGUEL ANGEL FERNÁNDEZ

El día 27 de agosto del año en curso, a las 7 horas, la Comisión de Arqueología de la Expedición Científica Mexicana formada por el señor ingeniero Alberto Escalona, Enrique Vales y yo salimos de la isla de Cozumel en lancha motor, rumbo al faro de Punta Molas, situado al noreste de la isla, a cuyo lugar llegamos a las 17.30 horas.

Dado lo avanzado del tiempo y la enorme cantidad de mosquitos, nos vimos obligados a pernoctar en la parte más alta del faro.

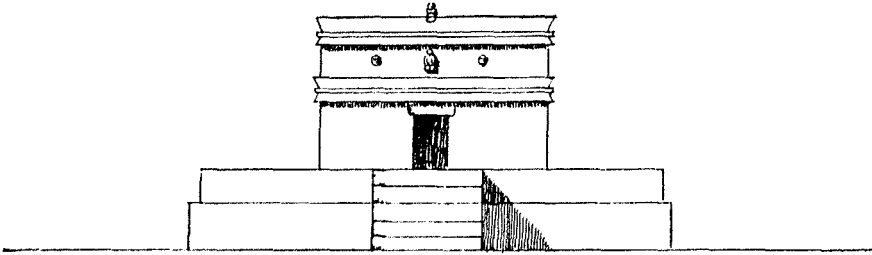
Al siguiente día, acompañados del guía, señor Ramón Coronado Fernández, persona experta y conocedora del lugar, salimos a pie rumbo al sur y como a dos leguas y media sobre la costa nos encontramos con un edificio de doble galería con bóveda maya que descansa sobre la misma terraza, la puerta con dintel de piedra ve al oriente y las galerías están orientadas de norte a sur, con 15° de desviación; las cornisas son simples y todo el edificio conserva bastantes restos de estuco. La parte oriente del basamento está muy destruída y el edificio presenta una gran cuarteadura en el centro de la puerta, cuarteadura que abarca las dos galerías, ocasionada sin duda por el derrumbe de la esquina noroeste. Se notan cinco capas de estuco; apariencia general y técnica muy semejantes al templo de Isla Mujeres.

Como a cien metros al suroeste del edificio se encuentra un pequeño cenote en forma de pozo. Estas ruinas son conocidas con el nombre de El Real.

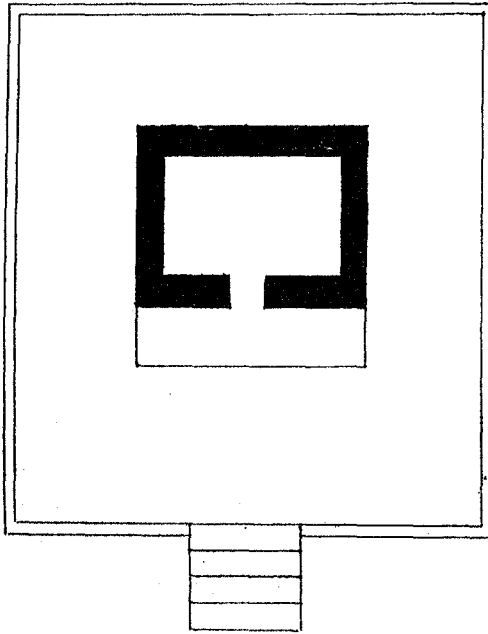
---

\* Expedición científica mexicana del Sureste de México y de Centroamérica.

LAMINA 1.



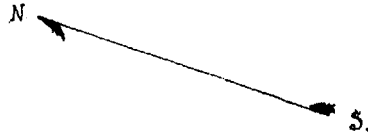
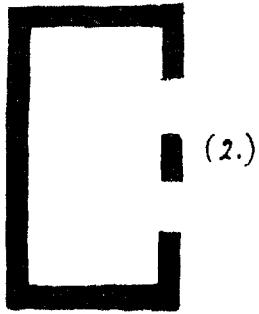
Fachada.



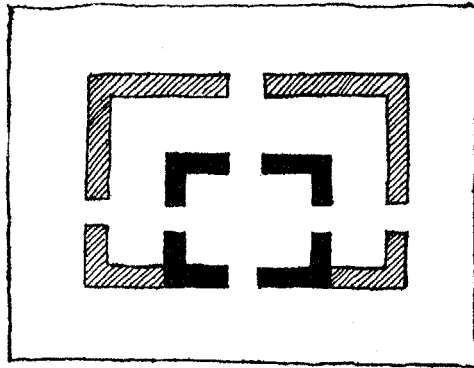
Planta.

Ruinas de El Cactus. Punta Molas, Cozumel, Quintana Roo.

LAMINA 2.



(1.)



Ruinas del Islote Celarain. Cozumel.

### *RUINAS DEL SANTUARIO DE EL CACTUS*

El día 29 del mismo mes, los compañeros Escalona y Vales se dirigieron al núcleo conocido con el nombre de Cinco Manos, mientras yo me dirigí a un edificio situado a dos kilómetros del faro, situado al suroeste y que por el hecho de tener un hermoso cactus que creció en la plataforma nos decidimos a bautizarlo con este nombre.

Es éste un pequeño santuario (véase lámina 1) de puertas muy pequeñas y cuya fachada tiene una figura arrodillada entre las dos cornisas y colocada en el centro. A los lados y en el mismo paño del muro hay restos de dos mascarones en estuco, por desgracia muy deteriorados en la actualidad. El edificio es de una sola galería con bóveda maya de construcción muy primitiva, y está colocado sobre una terraza de un metro sesenta centímetros de alto.

Llama la atención la altura de la puerta, que sólo tiene un metro diez centímetros de alto, por cincuenta y seis centímetros de ancho. Las cornisas ya son aquí de tres elementos y el edificio presenta en su parte posterior un derrumbe al parecer hecho ex profeso. La altura total del edificio es sólo de dos metros setenta y cinco centímetros.

El día 30 regresamos de Punta Molas a Cozumel en la misma lancha motor, habiendo salido a las 8.30 h., llegando a la isla a las 12.30.

### *RUINAS DEL ISLOTE CELARAIN*

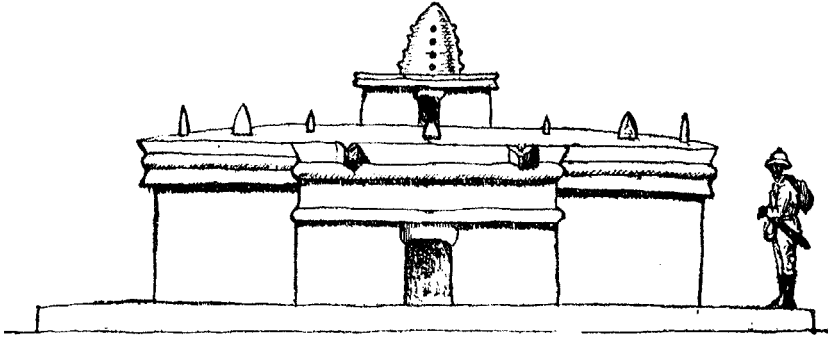
El día 1º de septiembre, a las 10.30 h., en una canoa motor y acompañados siempre del guía Ramón Coronado, salimos rumbo al faro Celarain, situado al sur de la isla; llegando al desembarcadero a las 15 h. De dicho desembarcadero hay que caminar dos kilómetros para llegar al faro, instalándonos desde luego en los corredores. El calor en este tiempo es canicular.

El día 2, muy de mañana, salimos a pie rumbo al islote de Celarain, situado al noreste del faro, y como a dos kilómetros de distancia nos encontramos un pequeño santuario muy original y por fortuna bastante bien conservado.

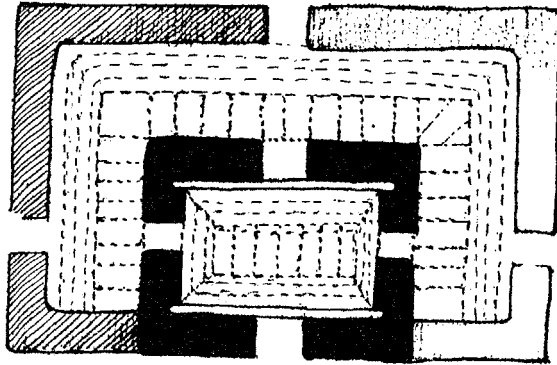
Este santuario está formado por un edificio de una sola pieza con bóveda maya primitiva, pero se conoce que más tarde fué ampliado con tres corredores más, agregados al norte, sur y oriente (lámina 2).

Aquí también llama la atención lo pequeño de las puertas con dinteles

LAMINA 3.



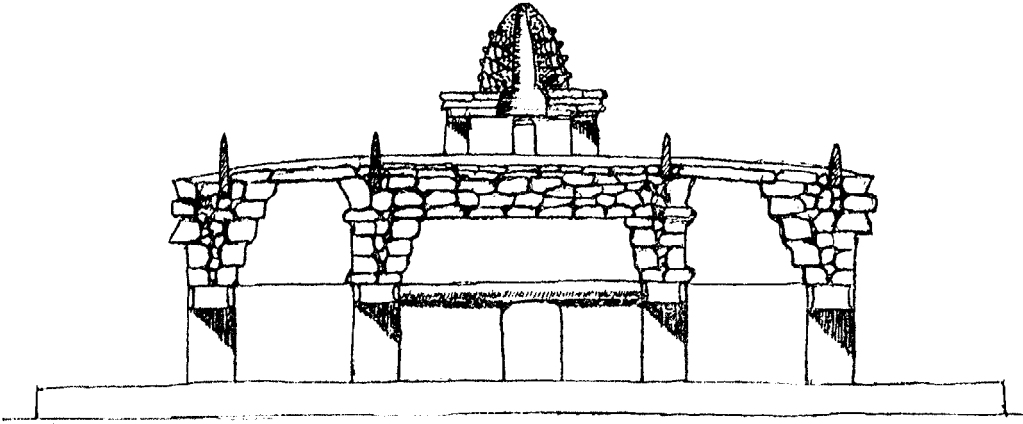
Fachada.



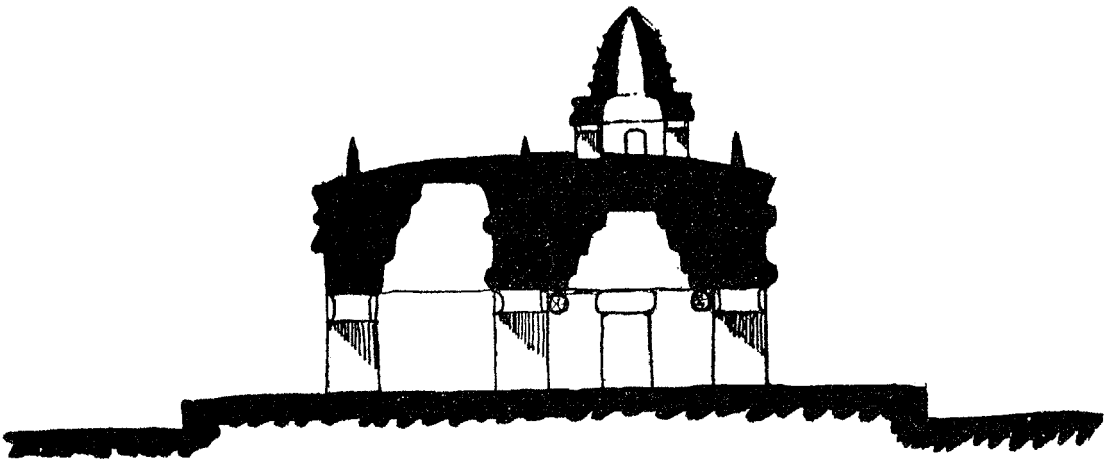
Planta.

Ruinas del Islote del Faro de Celarain, Isla de Cozumel.

LAMINA 4.



Corte longitudinal.



Corte transversal.

Ruinas del Islote Celarain, Cozumel.

de piedra y que sólo miden sesenta centímetros de alto por cuarenta y cinco centímetros de ancho. La fachada del edificio primitivo tiene dos cornisas muy sencillas; llaman la atención dos verdaderas canales de desagüe, colocadas en la cornisa superior. La forma en que fueron agregados los corredores puede verse en la lámina 3.

Todo el edificio está revocado, habiendo contado hasta diez capas de estuco.

La bóveda del edificio primitivo tiene un detalle muy curioso, consistente en que ella descansó sobre dos morillos de madera situados longitudinalmente. En la parte superior del edificio primitivo, correspondiendo al centro, está colocado un pequeño edículo, sobre el que descansa una especie de cono hueco que casi es un principio de cúpula (lámina 5) formada con caracoles marinos y la parte posterior asoma formando un elemento decorativo.

El pequeño edículo tiene cuatro huecos de veinticinco por treinta centímetros, y me imagino que sería allí donde quemaban su incienso, con el objeto de que éste se esparciera por los cuatro puntos cardinales, así como por la parte superior. La fachada ve al oriente; la parte superior de todo el edificio está rematada por puntas de lanza de piedra.

Como a siete metros al oriente de este edificio hay restos de otro, que tuvo dos puertas al sur, y correspondiendo al centro del edificio número 1 y a cuatro metros de distancia se encuentra empotrado en el suelo un gran cono decorado con puntas en los cuatro costados, muy semejante al que corona el edificio (lámina 2).

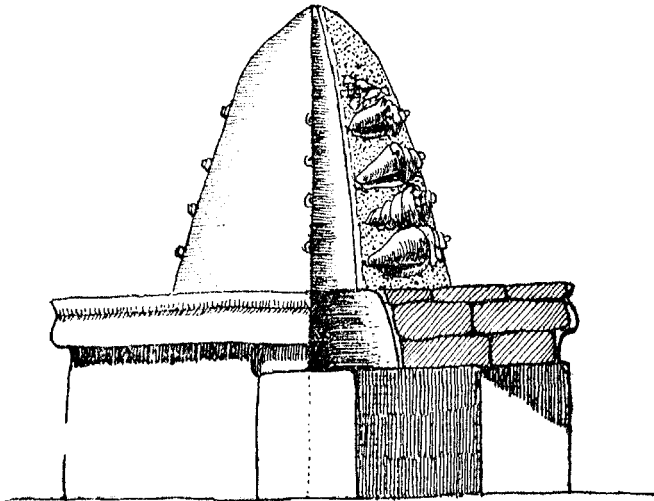
### *RUINAS DE CINCO PUERTAS*

El día 3 de septiembre, a primera hora y llevando toda nuestra impedimenta a cuestas, salimos rumbo a Cinco Puertas, edificio situado a tres leguas del faro, rumbo al norte. Pasamos por el santuario del islote de Celarain, que es el mismo camino, y como a una legua de éste siguiendo por la costa, dejamos la carga y seguimos adelante otra legua más.

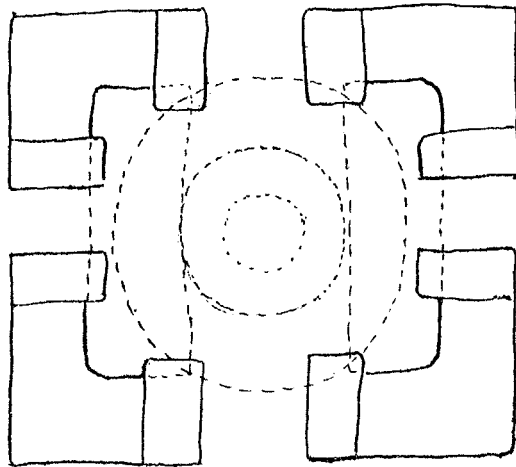
El camino se hace entre el monte y con muchas dificultades, parte por la orilla rocosa y parte por la arena, en donde los pies se hunden hasta treinta centímetros; otros tramos se hacen entre puros nopales cuya tuna es bastante dulce. Hacia el mediodía llegamos a Cinco Puertas (lámina 6).

Es éste un edificio largo, de diez metros noventa centímetros, por cinco metros de ancho, con tres piezas, la del centro con una puerta y las dos

LAMINA 5.



Detalles de la Cúpula de Caracoles.  
Ruinas del Islote Celarain.

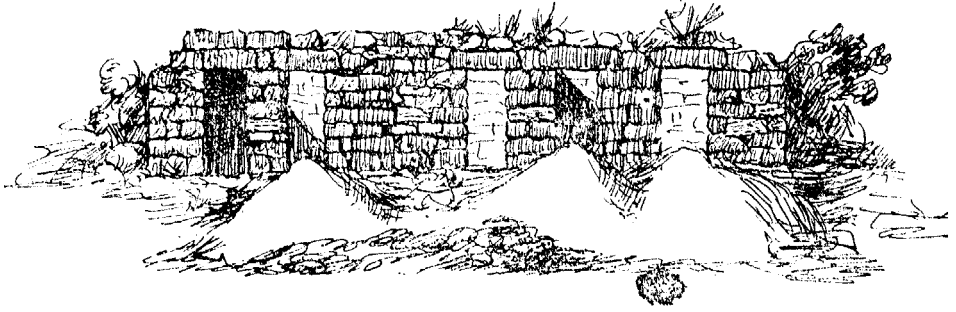


Planta.

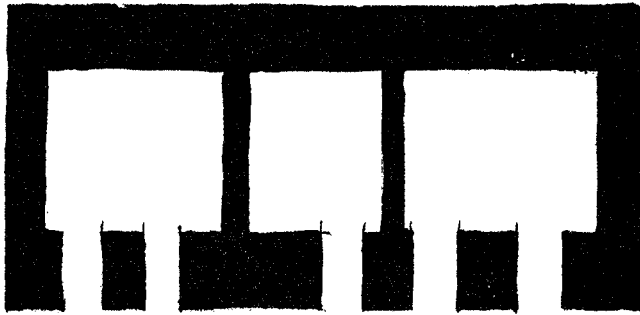
Ruinas del Islote Celarain.



LAMINA 6.



Fachada.



Planta.

Ruinas de Cinco Puertas. Cozumel, Quintana Roo.

laterales con dos puertas cada una. Noté desde luego que manos profanas habían hecho excavaciones en dos de los cuartos y que éstas eran muy recientes, hecho que más tarde puse en conocimiento de la primera autoridad de la isla. Del techo no queda nada, pero imagino que fué plano, porque no encontré ninguna piedra que me sugiriera la bóveda.

Por este rumbo no hay agua para tomar, teniendo uno que proveerse en las aguadas infectas y malsanas; tuvimos que regresar al lugar en donde habíamos dejado la carga, para después de allí dirigirnos a una hacienda llamada Colombia, situada al poniente y como a legua y media; esta hacienda es propiedad de Mr. Coldwell.

Atravesando por el monte entre ciénagas pantanosas y pestilentes, logramos llegar después de haber perdido la brecha al atardecer. Pernoctamos en la hacienda y al día siguiente seguimos rumbo al Cedral, distante dos leguas de dicho lugar.

Este pueblo próspero en otro tiempo, se encuentra en la actualidad completamente abandonado; en la misma plaza y junto a la iglesia se encuentran las ruinas.

#### *RUINAS DE EL CEDRAL*

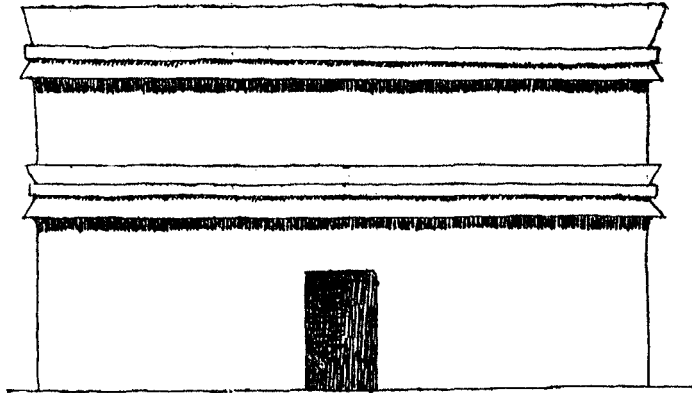
El primer edificio que visité está junto a la iglesia y sirvió de cárcel por algún tiempo, pues la puerta de entrada fué agrandada para colocarle una reja. Este edificio tiene dos galerías con bóveda maya, pero con la circunstancia de que la piedra de la bóveda está tallada en la forma misma que la de Chichén y Uxmal. Los suelos de estas piezas fueron excavados a la profundidad de treinta centímetros, con objeto de agrandarlos.

La fachada se conserva en un solo lado, lo que me permitió reconstruir el edificio; tiene cornisas de tres elementos y hago notar que la bóveda es un poco arqueada (lámina 7).

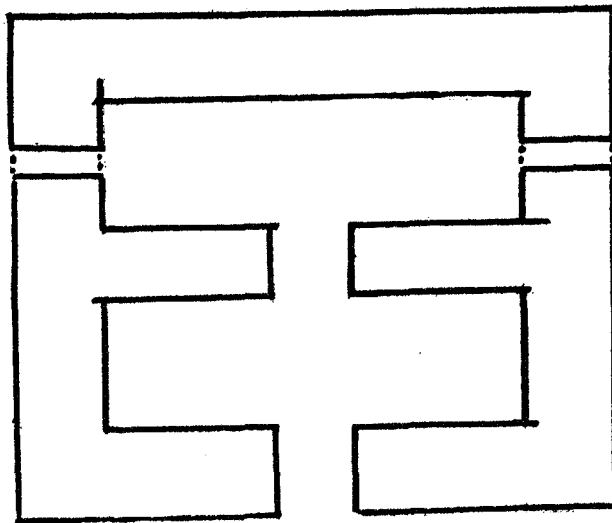
Como a quinientos metros de este edificio, hacia el poniente, hay otros dos, uno ya completamente destruído; el mejor conservado tiene su bóveda intacta (lámina 8) y fué aquí donde un resto de estuque de la cornisa inferior hice una exploración, descubriendo diez capas de estuco; en la séptima y octava, contando de afuera hacia adentro, encontré el motivo ornamental que puede verse en la lámina 9. Por este detalle me di cuenta de que toda la fachada estuvo pintada.

No muy lejos de este núcleo existe un arco aislado estilo "Lamná",

LAMINA 7.



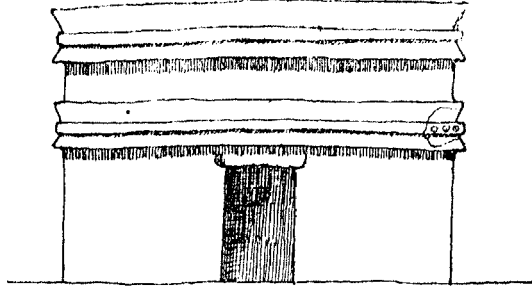
Fachada.



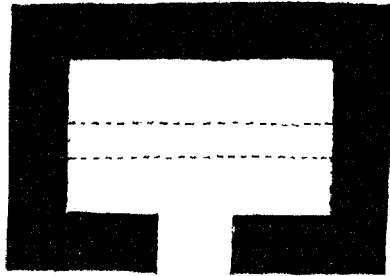
Planta.

Ruinas de El Cedral. Edificio número 1. Cozumel.

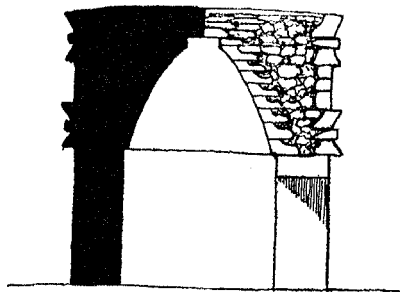
LAMINA 8.



Fachada.



Planta.



Corte.

Ruinas de El Cedral, Edificio número 2. Cozumel.

LAMINA 9.



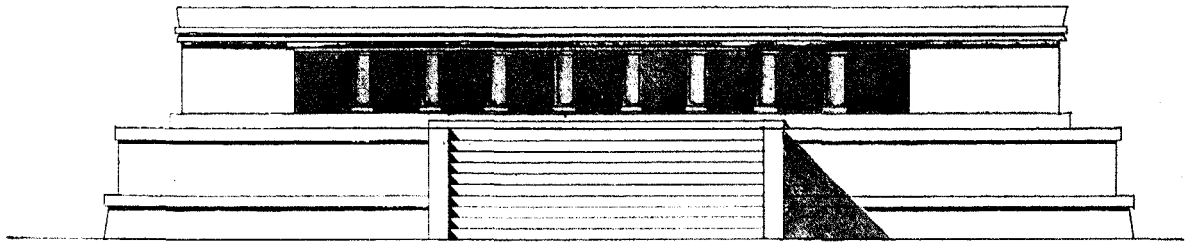
Arco de El Cedral. Cozumel.



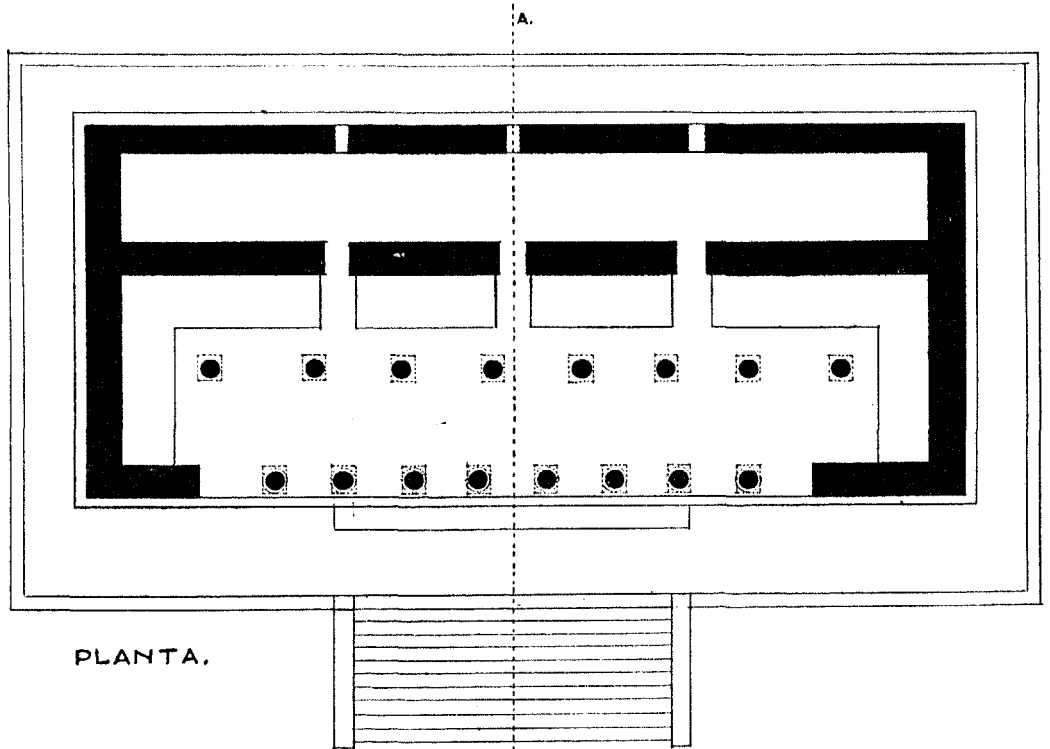
Planta.

sólo que ya muy destruído; cerca hay un cenote; toda esta zona es muy fértil y hay toda clase de árboles frutales, así como piña en abundancia.

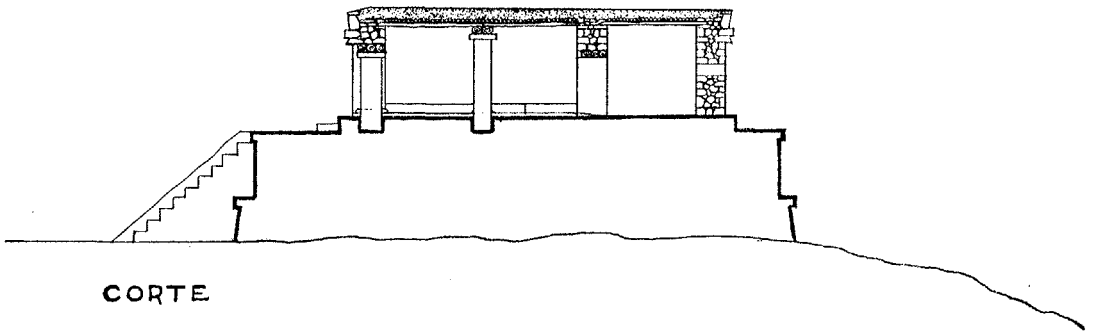
El día 5 salimos rumbo a Cozumel. Se pasa por San Clemente y más tarde llega uno a La Galeta, y más adelante se encuentra la hermosa laguna de Chancanab, de un color azul cerúleo y en la cual la variedad de los peces hace que forme un espectáculo maravilloso.



ELEVACION.

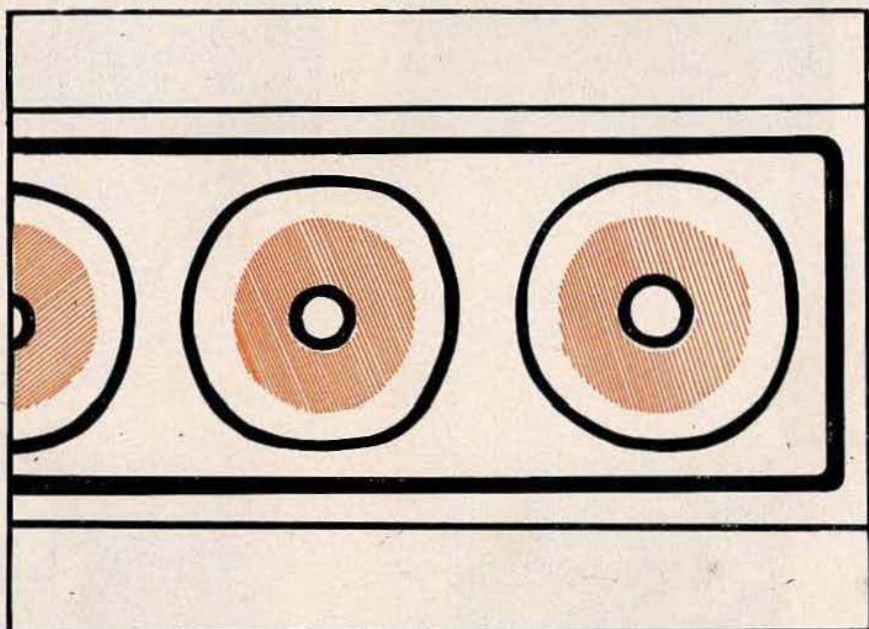


PLANTA.



CORTE

LAMINA 9.



Ruinas de El Cedral, Edificio No. 2.—Detalle de la pintura descubierta en la 8a. capa de estuco.



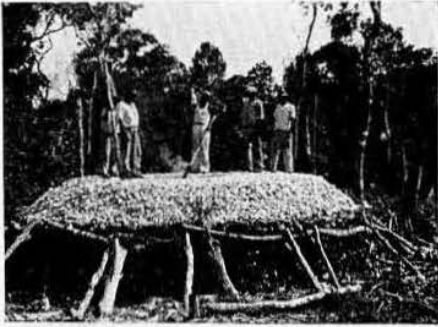


Fig. 1.—Calera.

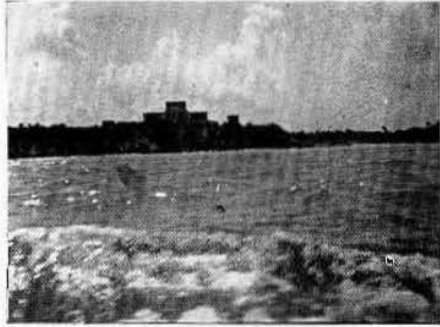


Fig. 3.—Silueta del Castillo.

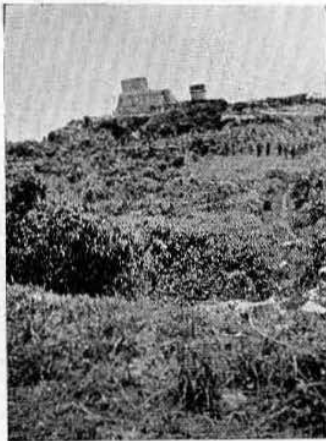


Fig. 2.—Desmonte.



Fig. 4.—El Castillo, tomado del sur,



Fig. 5.—El Castillo, de frente.

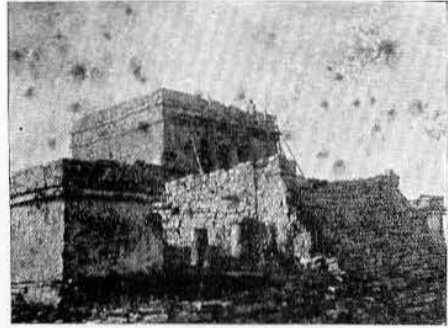


Fig. 6.—El Castillo (antes de los trabajos).



Fig. 7.—El Castillo (después de los trabajos).



Fig. 8.—Acantilados.



Fig. 9.—El Castillo, al fondo el edificio número 9 (después de los trabajos).



Fig. 10.—Pórtico del Castillo consolidado.



Fig. 11.—Fachada del Castillo.



Fig. 12.—Estado en que se encontró el techo del Castillo.



Fig. 13.—El techo después de reconstruído.



Fig. 14.—Fachada norte en secuela de reconstrucción.



Fig. 15.—Fachada sur.



Fig. 16.—Columna del Pórtico del Castillo.



Fig. 17.—Pinturas de la primera capa de estuco de la columna norte.



Fig. 18.—Fachada del Castillo (antes de los trabajos).



Fig. 19.—Subiendo la piedra del ángulo N. O. del Castillo.



Fig. 20.—Basamento de la alfarda de la escalera.



Fig. 21.—Alfardas de la escalera  
(antes de los trabajos).



Fig. 22.—Alfarda (después  
de los trabajos).



Fig. 23.—Estado de la escalinata  
(antes de los trabajos).



Fig. 24.—Galería sur de la subestructura  
(antes de los trabajos).



Fig. 25.—La misma galería (después de los trabajos).



Fig. 26.—El Castillo (después de los trabajos).

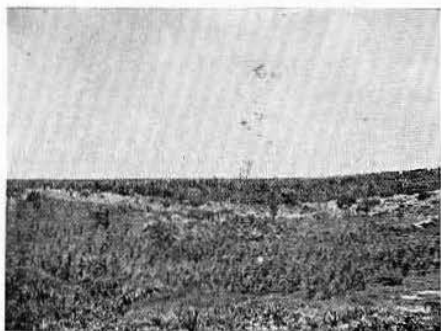


Fig. 27.—Muralla norte.

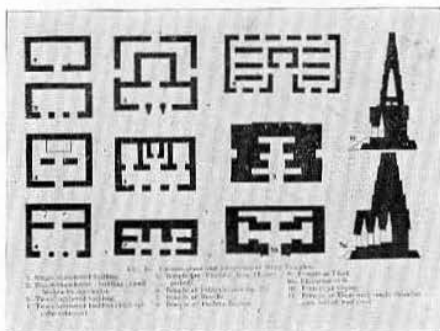


Fig. 28.—Plantas típicas mayas en las que no domina la columna.

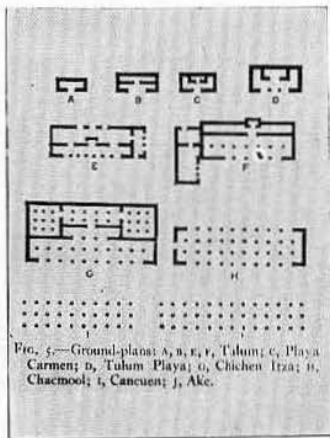


Fig. 29.—Plantas típicas en las que domina la columna.

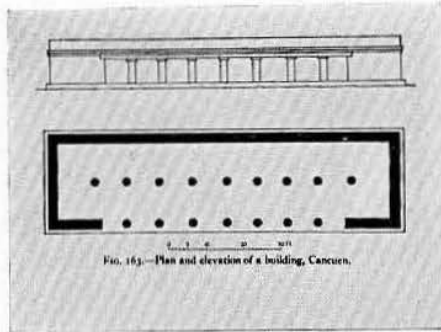


Fig. 30.—Edificio de Cancun muy semejante a la subestructura del Castillo.



Fig. 31.—Cala hecha en el relleno que muestra la columna in situ de la subestructura; al fondo, el pasaje donde están las pinturas.



Fig. 32.—Fragmento del techo, donde se ve claramente la posición de los morillos.





Fig. 33.—Columna de la galería sur.



Fig. 35.—Columnas monolíticas galería norte; en el suelo se ven los capiteles.

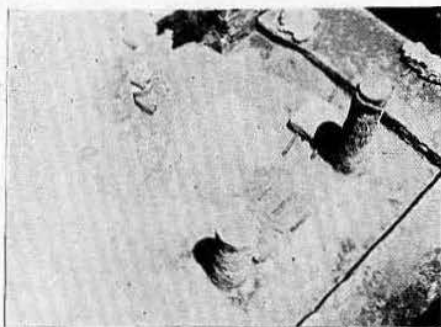


Fig. 34.—Galería norte de la subestructura.

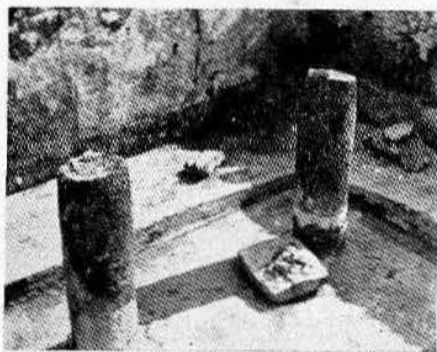


Fig. 36.—Galería sur (después de los trabajos).



Fig. 37.—Pintura mural descubierta en la 1ª capa de estuco.



Fig. 38.—Detalle de un tigre (en la 1ª capa de estuco).

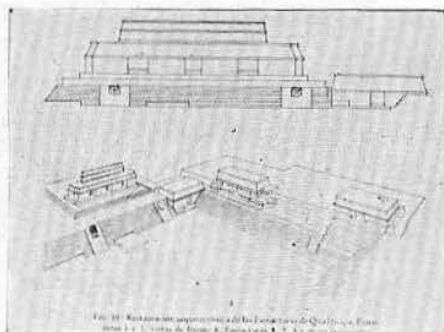


Fig. 39.—Quiriguá.



Fig. 40.—Detalle (antes de levantar las capas de estuco).



Fig. 41.—Detalle de la 1ª capa de estuco; representa un indio con plumas y un perro.



Fig. 42.—Pintura mural de la tercera capa de estuco de la subestructura.



Fig. 43.—Detalle.



Fig. 44.—Pintura mural de la tercera capa.





Fig. 49.—Bajorrelieve descubierto en la 1ª capa de estuco del muro N. de la subestructura (representa un tigre).

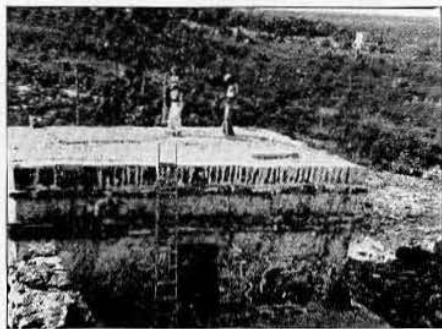


Fig. 50.—Edificio número 9 (después de los trabajos).



Fig. 51.—Edificio número 9, lado sur (después de los trabajos).



Fig. 52.—Edificio número 9, lado sur (después de los trabajos).



Fig. 53.—Edificio número 9.



Fig. 54.—Esqueleto humano encontrado al pie del basamento del templo número 9.



Fig. 55.—Consolidación del mismo esqueleto.



Fig. 56.—Subestructura del Castillo.



Fig. 57.—Angulo N. O. de la subestructura.

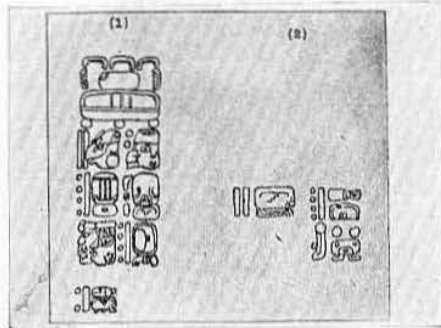


Fig. 58.—Serie inicial de Chichén Itzá.



Fig. 59.—Templo número 5 (antes de los trabajos).



Fig. 60.—Templo número 5 (después de los trabajos).

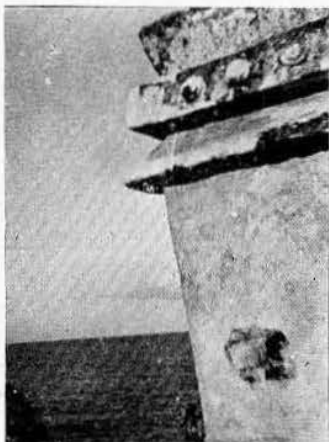


Fig. 61.—Perfil del templo número 5.



Fig. 62.—Pinturas murales del templo número 5, interior.



Fig. 63.—Pintura mural del templo número 5, interior.



Fig. 64.—Pintura mural del lado sur del interior del templo número 5.

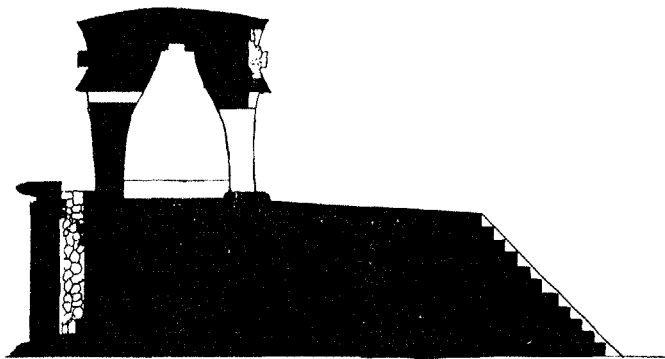
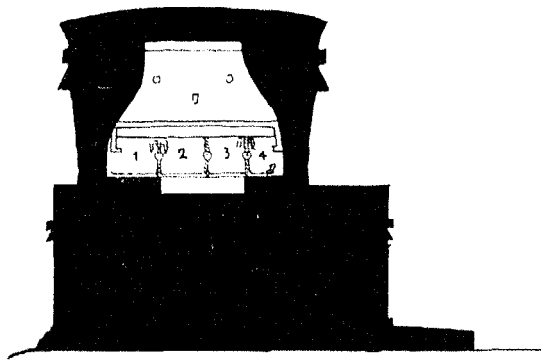




Fig. 65.—Pintura mural del lado norte del templo número 5 (Dios "B").

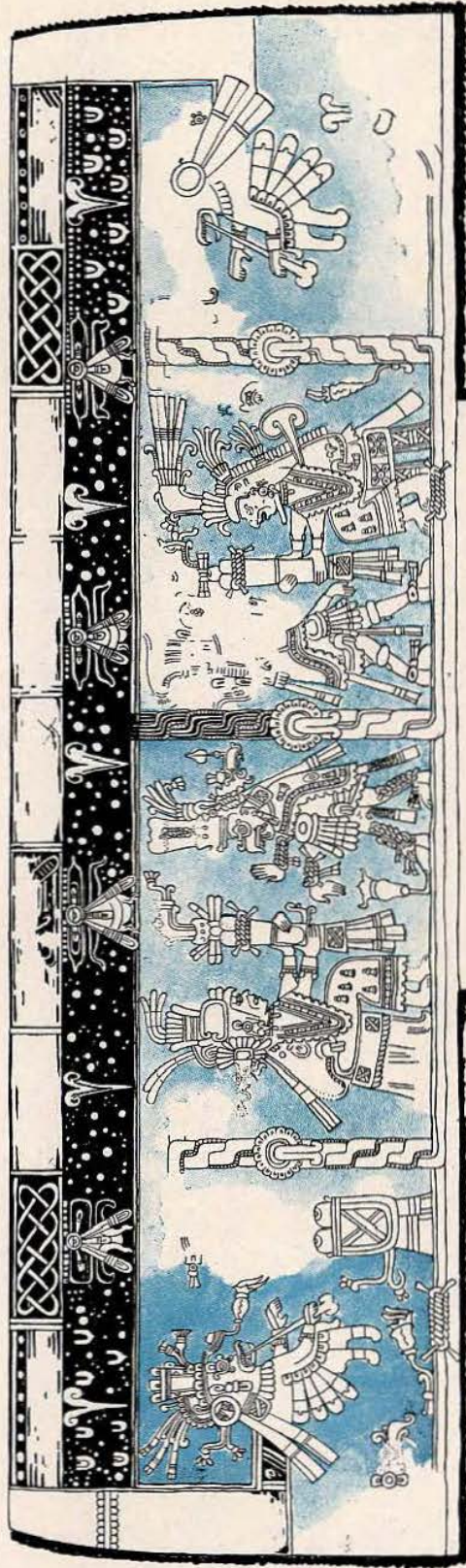


Fig. 66.—Probable representación de Venus, Templo número 5.

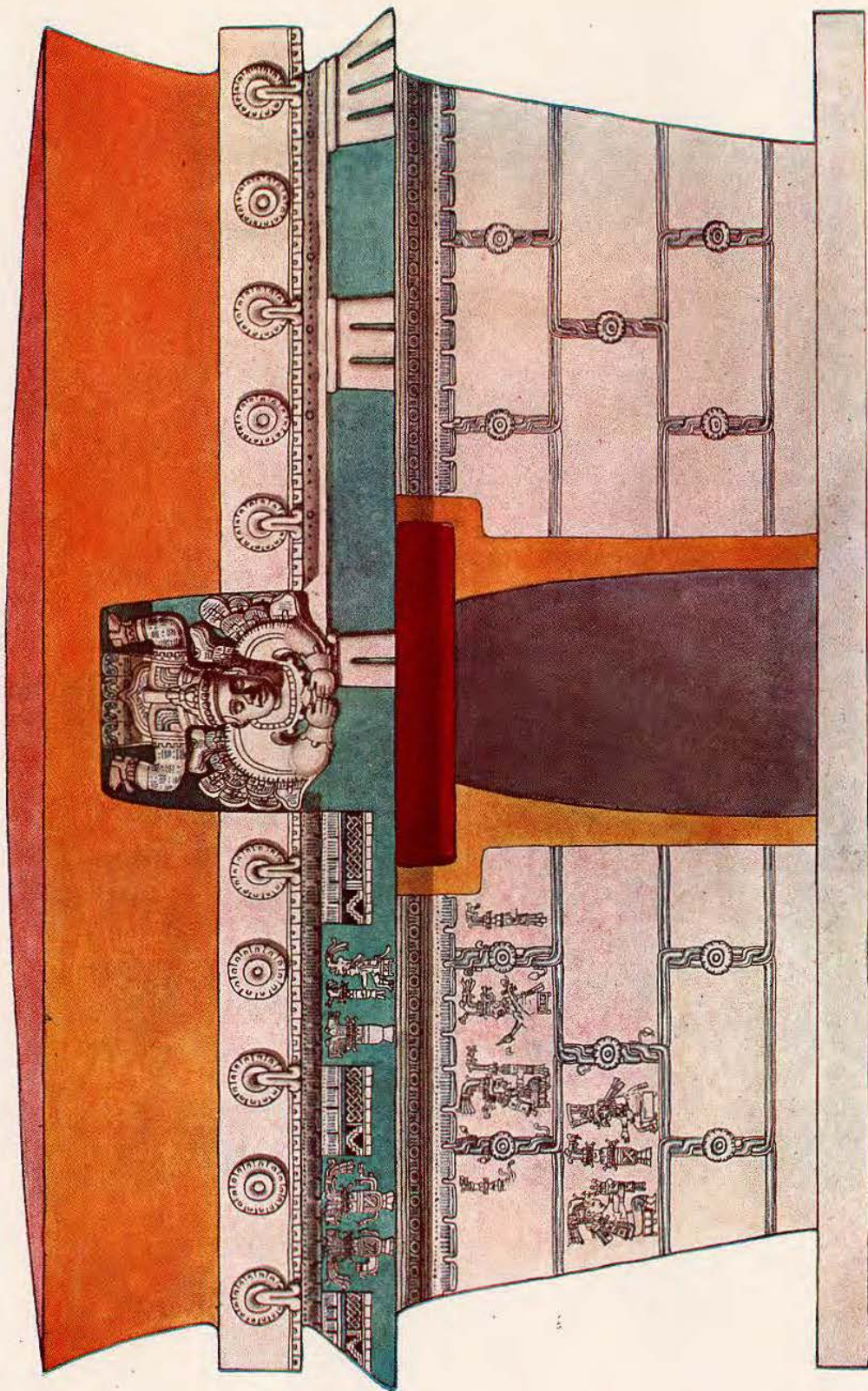


LAMINA V.- Corte según A. B.- Corte según C. D. Templo  
No. 5 Tulum. Q. R.

LAMINA XVIII

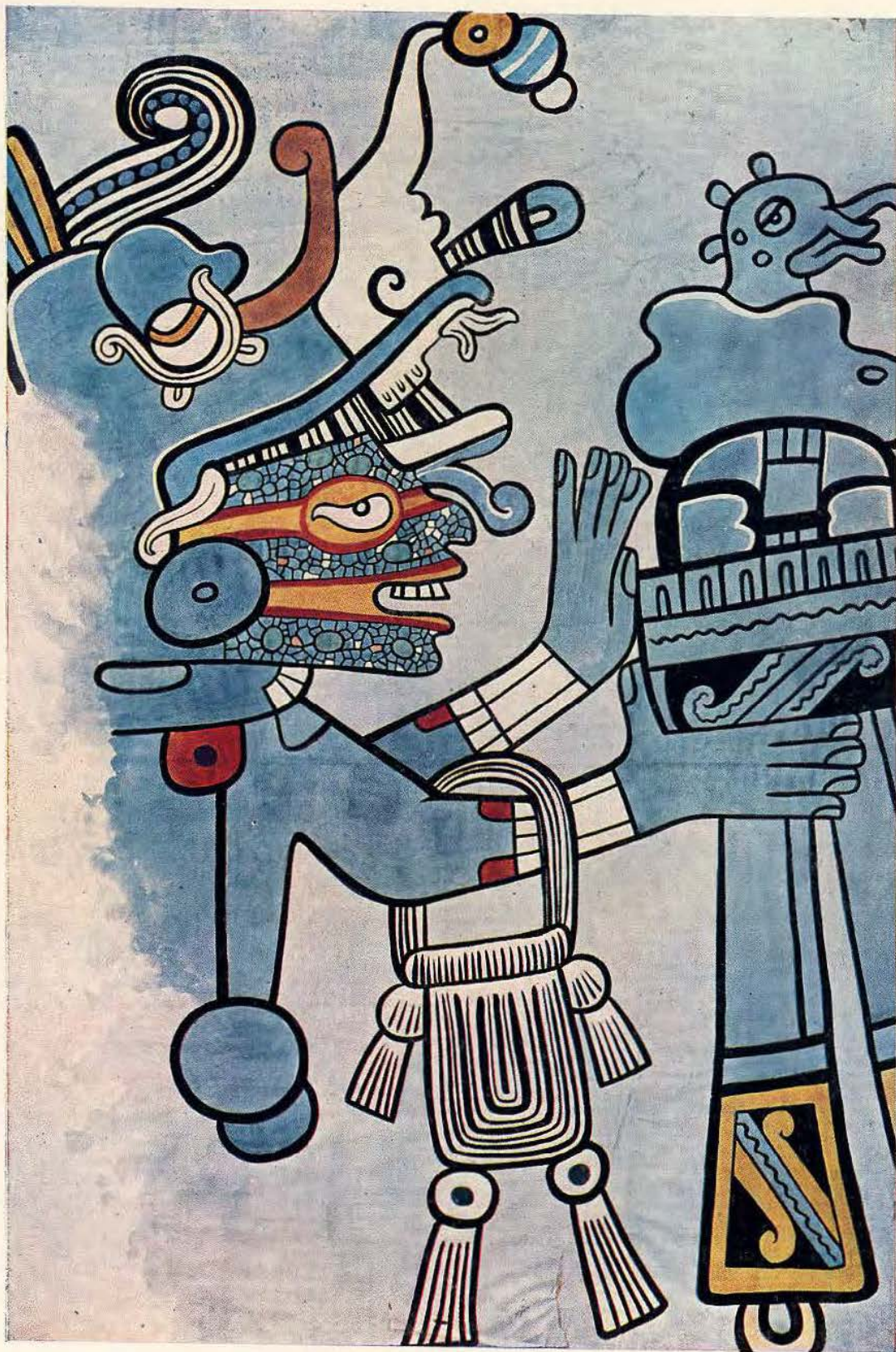


Tablero pintado en el interior del Templo N° 5. Tulum, Q. R.

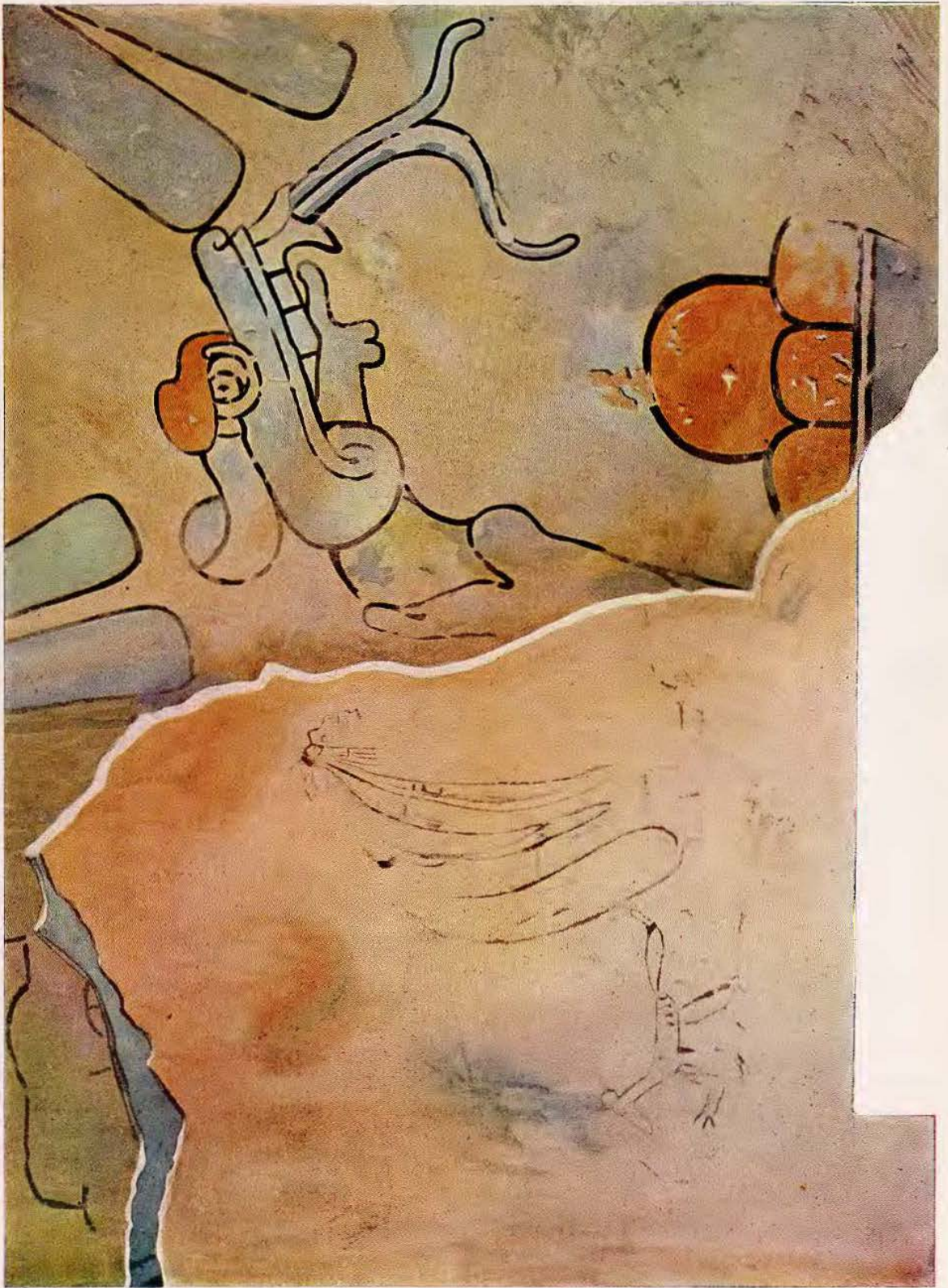


Fachada del Templo No. 5, Tulum, Q. Roo. (Reconstrucción de Miguel A. Fernández).

BIBLIOTECA CENTRAL DEL  
INSTITUTO NACIONAL DE ANTROPOLOGIA E HISTORIA  
CIUDAD DE MEXICO.



BIBLIOTECA CENTRAL DEL  
INSTITUTO NACIONAL DE ANTROPOLOGÍA E HISTORIA  
CIUDAD DE MÉXICO.



BIBLIOTECA CENTRAL DEL  
INSTITUTO NACIONAL DE GEOGRAFIA E HISTORIA  
CIUDAD DE MEXICO,