

## ÚLTIMOS HALLAZGOS DE MUTILACIONES DENTARIAS EN MÉXICO

JAVIER ROMERO

En publicación relativamente reciente sobre el tema<sup>1</sup> se indicó que los hallazgos de mutilaciones dentarias prehispánicas en México se suceden con frecuencia tal, que no es posible considerar como totales los materiales existentes en un momento dado. Aquella vez, ya próximos a cerrar la edición del estudio, nuevos lotes de dientes mutilados fueron entregados al Instituto Nacional de Antropología e Historia procedentes de zonas arqueológicas del Estado de Chiapas, y algunos ejemplares han sido recuperados posteriormente en otras o se han descubierto revisando cuidadosamente las colecciones existentes.

Siendo nuestra preocupación fundamental la catalogación de todas las nuevas piezas porque de esta manera aseguramos la contribución que puedan aportar al conocimiento de la costumbre, queda permanentemente en formación el Catálogo, cuyas adiciones nos proponemos dar a conocer a medida que los ejemplares se vayan reuniendo.

Por ahora, las nuevas piezas han provenido de exploraciones arqueológicas realizadas por el arqueólogo Agustín Delgado en Lidchi-Bigu, Juchitán, Oaxaca; Santa Rosa, La Concordia, Chiapas; Chiapa de Corzo, Chiapas, y Ocampo, Tamaulipas. El antropólogo Arturo Romano ha encontrado ejemplares en sus trabajos en Yagul, Oaxaca, y fuera de exploraciones ha recuperado piezas en Ciudad Valles, San Luis Potosí, así como de Aquismón del mismo Estado, y de Tlatilco y Cerro de los Tepalcates del Estado de México; un importante ejemplar fue localizado en Sayil, Yucatán, por el arqueólogo César Sáenz.

Además, como gentileza que mucho agradecemos, se ha recibido un interesante lote de cráneos con mutilaciones dentarias y piezas sueltas mutiladas encontradas en muy recientes exploraciones efectuadas por el arqueólogo Alfonso Medellín Zenil, Director del Instituto de Antropología de la Universidad Veracruzana, en la Isla del Ídolo, Tamiagua, Veracruz, y en otras zonas del mismo Estado en

<sup>1</sup> Romero, J. *Mutilaciones Dentarias Prehispánicas de México y América en General*. Serie Investigaciones, 3, Instituto Nacional de Antropología e Historia, México, 1958.

trabajos anteriores. Todo este lote está depositado en el Museo de aquel Instituto, pero se ha catalogado a manera de permitir su descripción e incorporarlo al conjunto total de los datos con que hasta ahora contamos. Otros ejemplares han procedido de Palenque, Chiapas, explorados por el arqueólogo Robert M. Rands de la Universidad de Mississippi, E. U., y de Araró, Zinapécuaro, Michoacán, habiéndose identificado algunos más correspondientes a Cerro Bobo y Paso del Jobo, Valle Nacional, Oaxaca, y a Santiago Ahuizotla, Distrito Federal.

Para la identificación correcta de las piezas dentarias, cuando éstas han aparecido sueltas y la mutilación y el desgaste han ofrecido algunos obstáculos, se ha tenido, como siempre, la cooperación valiosa del doctor Samuel Fastlicht, quien más de una vez ha hecho aportaciones de fondo al conocimiento de las mutilaciones dentarias y la última de las cuales aparece en el presente volumen de los Anales del Instituto (véanse pp. 118-122).

La determinación del sexo de los ejemplares se ha hecho confrontando las apreciaciones del doctor Eusebio Dávalos Hurtado, del antropólogo Arturo Romano y del que escribe. Para la estimación de la edad nos hemos servido del esquema señalado anteriormente,<sup>2</sup> basándose fundamentalmente en el grado de desgaste dentario comparativo, en la presencia o ausencia de los terceros molares y en el uso que éstos denotan, ya que cada vez parece más patente la inseguridad de la obliteración de las suturas craneanas como ayuda para este propósito. Puede decirse que en el nuevo lote ahora catalogado se ha vuelto a encontrar que la gran mayoría de los ejemplares corresponde a la edad adulta juvenil (21-35 años) y algunos a la edad adulta media (36-55). En muy pocos casos se han requerido aclaraciones especiales en el Catálogo.

Todo el trabajo de preparación, restauración y consolidación de los nuevos ejemplares estuvo a cargo de los antropólogos ayudantes, Srita. María Teresa Jaen y Sr. Humberto Flores Alvarado.

Al final de este breve estudio se incluye la catalogación que hemos hecho de las nuevas piezas dentarias mutiladas, que es continuación de la publicada en 1958,<sup>3</sup> habiéndose podido sumar en el presente trabajo 242 piezas, del N<sup>o</sup> 619 al 860.

Como siempre ocurre, estos dientes se encuentran unos en sus respectivos alveolos, en cuyo caso es posible describir el patrón de mutilación dentaria, compararlo con los previamente conocidos y señalar las novedades que ofrecen en cuanto a su tipología y correspondencia cronológica; otros, por encontrarse sueltos sólo se incluyen en la catalogación, a pesar de lo cual algunos de éstos permiten la reconstrucción hipotética de ciertos patrones.

Para ordenar la exposición primero se presentan en un Cuadro las localidades de donde proceden los dientes que ahora se agregan al Catálogo, comprendiendo el período arqueológico respectivo de acuerdo con las apreciaciones personales de sus descubridores, y los números que han correspondido a los ejemplares. En seguida

<sup>2</sup> *Ib.*, p. 165.

<sup>3</sup> *Ib.*, p. 253-311.

nos ocupamos de la descripción de los nuevos tipos de mutilación, para pasar después a la descripción de los patrones, en el orden que les corresponden según la cronología que hemos seguido,<sup>4</sup> por lo que su numeración continúa la iniciada con anterioridad para cada período de los tres horizontes culturales de Mesoamérica. En breve resumen se exponen las aportaciones que los nuevos ejemplares suministran y al final, como quedó indicado, aparece la catalogación de las piezas. La mayor parte de las fotografías que ilustran este trabajo se deben al antropólogo Arturo Romano.

### LAS NUEVAS LOCALIDADES

Los ejemplares que ahora se catalogan proceden de 21 zonas arqueológicas, de las que doce por vez primera han producido mutilaciones dentarias. Si se compara el Cuadro adjunto con el Cuadro 6 de nuestro trabajo anterior<sup>5</sup> notamos que la mayor parte ha provenido del Estado de Veracruz con las nuevas cinco localidades siguientes: Chiltoyac; El Faisán, Paso de Ovejas; Isla de Sacrificios; Isla del Ídolo, Tamiahua; y Tlacolulan Viejo. De Quiahuiztlán ya antes habíamos recibido ejemplares.

En cuanto al Estado de Chiapas ahora podemos anotar Chiapa de Corzo y Santa Rosa en La Concordia, pues Palenque ya estaba consignado en la lista. A Yucatán añadimos Sayil, a Tamaulipas se agrega Ocampo, y a San Luis Potosí dos localidades más que son La Esperanza, Ciudad Valles; y Tanchachín, Aquismón. A Oaxaca se agrega Paso del Jobo en Valle Nacional. De Michoacán, Zinapécuaro ya estaba considerado.

El antropólogo Arturo Romano y los ayudantes María Teresa Jaen y Humberto Flores Alvarado realizaron un viaje especial a Yucatán y Campeche en octubre de 1959 para obtener datos precisos sobre los dientes mutilados existentes en aquellos Estados. Estas piezas, que suman 44 y no se incluyen en la catalogación de este estudio, permiten aumentar las siguientes localidades: Itzmal Chen, Mayapán y Dzibilchaltún, las tres correspondientes a Yucatán. De estos materiales sólo incluimos aquí alguna información gráfica (véanse láms. XI-XIV).

Dejamos para la siguiente ocasión, una vez reunidos más materiales, el enlistamiento de los tipos de mutilación dentaria correspondientes a cada una de las zonas mencionadas. Por ahora sólo señalamos que el Cuadro 5 de nuestra publicación previa<sup>6</sup> comprendió 57 localidades, de modo que por hoy contamos con 72 zonas que, abarcando toda la República, han producido ejemplares con mutilaciones dentarias.

<sup>4</sup> *Ib.*, p. 93.

<sup>5</sup> *Ib.*, p. 60.

<sup>6</sup> *Ib.*, p. 59.

PROCEDENCIA Y EPOCA ARQUEOLOGICA DE LOS NUEVOS  
EJEMPLARES CON MUTILACION DENTARIA

LOCALIDAD	PERÍODO	DIENTES NOS.
Tlatilco, México	Preclásico Medio	674
Cerro de los Tepalcates, Tlatilco, México	Preclásico Superior	675-676
Chiapa de Corzo, Chiapas	" "	660-661 671-672
-----		
El Faisán, Paso de Ovejas, Ve- racruz	Clásico Inferior	685-701
Ocampo, Tamaulipas	Clásico Medio	649-652
Sayil, Yucatán	" "	673
Palenque, Chiapas	Clásico Superior	683-684 793-813
Santa Rosa, La Concordia, Chiapas	Clásico	653-657 681-682
-----		
Isla de Sacrificios, Veracruz	Postclásico Inferior	776-786
Araró, Zinapécuaro, Michoacán	" "	857-860
Tanchachín, Aquismón, San Luis Potosí	" "	816-826
Isla del Ídolo, Tamiagua, Veracruz	Postclásico Superior	702-763 767-775 787-792 814-815 827
Chiltoyac, Veracruz	" "	837-839
Lidchi Bigu, Juchitán, Oaxaca	" "	619-648 658-659 662-664 677-680 849-850
Quiahuiztlán, Veracruz	" "	828-836
Tlacolulan Viejo, Veracruz	" "	764-766
Cerro bobo, Valle Nacional, Oaxaca	" "	840-847
Paso del Jobo, Valle Nacional, Oaxaca	" "	851-856
Santiago Ahuizotla, D. F.	" "	848
Ruh Gueubeh, Yagul, Oaxaca	Postclásico Superior ?	669-670
-----		
La Esperanza, Ciudad Valles, San Luis Potosí	?	665-668

NUEVOS TIPOS DE MUTILACIÓN DENTARIA

Entre los restos del entierro I de Tlatilco, México, fue localizada por el antropólogo Arturo Romano, la corona de un incisivo central superior derecho (diente No. 674)\* en cuya superficie vestibular se observan tres finas líneas verticales y una transversal, ésta última ligeramente oblicua hacia arriba y adentro (lám. I). Entre las formas ya conocidas, consistentes en la modificación de la cara vestibular



Lám. I.—Nuevos tipos de mutilación dentaria. A la izquierda el diente No. 674, procedente de Tlatilco, Méx., con el tipo D-8. Al centro y a la derecha, las piezas Nos. 681-82, de Santa Rosa, La Concordia, Chis., con el tipo F-10.

mediante líneas, o tipo D,<sup>7</sup> no teníamos registrada la modalidad mencionada, por lo que consideramos pertinente designar esta forma como tipo D-8 (fig. 1). No podría pasarse por alto la conexión entre este nuevo tipo y los ya conocidos como D-5 y D-6 exclusivamente en Xaloztoc, México (dientes Nos. 196-201) pertenecientes al Preclásico Superior. El tipo D-8 del diente No. 674 de Tlatilco se remonta al Preclásico Medio, pero ambos sitios se encuentran cerca de la Ciudad de

\* Hasta el No. 618, la catalogación se refiere a la publicada en el estudio mencionado en la Nota 1; la continuación del Catálogo comprende del No. 619 en adelante, que es la que aquí se publica.

<sup>7</sup> Romero, J. *Op. cit.*, p. 24.

México, Xaloztoc al norte y Tlatilco al oeste. Por desgracia, tratándose de un diente suelto ignoramos el patrón de que formó parte.

De Santa Rosa, La Concordia, Chiapas, nos ha llegado dentro del lote enviado por el arqueólogo Agustín Delgado, un par de caninos superiores, visiblemente correspondientes al mismo individuo (dientes Nos. 681-82) en que se observa una profunda y amplia limadura transversal que parte del ángulo distal de la corona, el que se nota un poco desgastado por la limadura, sobre todo en el No. 681, y disminuye tanto en profundidad como en amplitud hacia el borde opuesto, pero sin alterar el ángulo mesial (lám. I). En vista de la alteración de la cara vestibular y de parte del contorno de la corona, la forma de mutilación cae en los tipos mixtos, concretamente en el tipo F en que no intervienen incrustaciones y en que existe cierta asimetría. El tipo resultante es el F-10, que de acuerdo con la cronología del arqueólogo Agustín Delgado, las piezas corresponden al horizonte Clásico, sin que se pueda precisar más. La figura 1 nos muestra, sin embargo, alguna semejanza de este tipo con el F-2 conocido en el Preclásico Medio de Tlatilco, México (dientes Nos. 262, 265, 408 y 413) y en el Clásico Superior de Palenque, Chiapas (dientes Nos. 423-34). Es interesante hacer notar que hasta ahora tanto el tipo F-2 como el F-10 sólo corresponden a caninos superiores.

La reciente inspección realizada en Yucatán y Campeche por el antropólogo Arturo Romano, nos permite indicar que los dientes mutilados allá existentes corresponden a tipos ya conocidos.

### NUEVOS PATRONES DE MUTILACIÓN DENTARIA

El lote procedente de El Faisán, Paso de Ovejas, Veracruz, fue explorado por la doctora Waltraud Hangert del Instituto de Antropología de la Universidad Veracruzana a fines de 1957 y principios del siguiente año. De acuerdo con lo señalado por la autora del descubrimiento, el lote corresponde al período Clásico Inferior. En general, los restos se encuentran en mal estado de conservación, pero de todos modos permiten reconstruir, aunque parcialmente, algunos patrones de mutilación dentaria que son de incuestionable valor.

#### CLÁSICO INFERIOR (SIGLOS II A. C. — IV D. C.)

Para este período sólo teníamos registrados dos patrones, procedentes ambos de Monte Albán, Oaxaca,<sup>8</sup> pero por fortuna ahora Veracruz nos brinda el conocimiento de otros más, según se describen en seguida (fig. 2).

*Patrón 3.* Lamentablemente incompleto dada la importancia que reviste. Se trata del tipo B-4 en los incisivos centrales superiores e inferiores (dientes Nos.

<sup>8</sup> *Ib.*, p. 130.

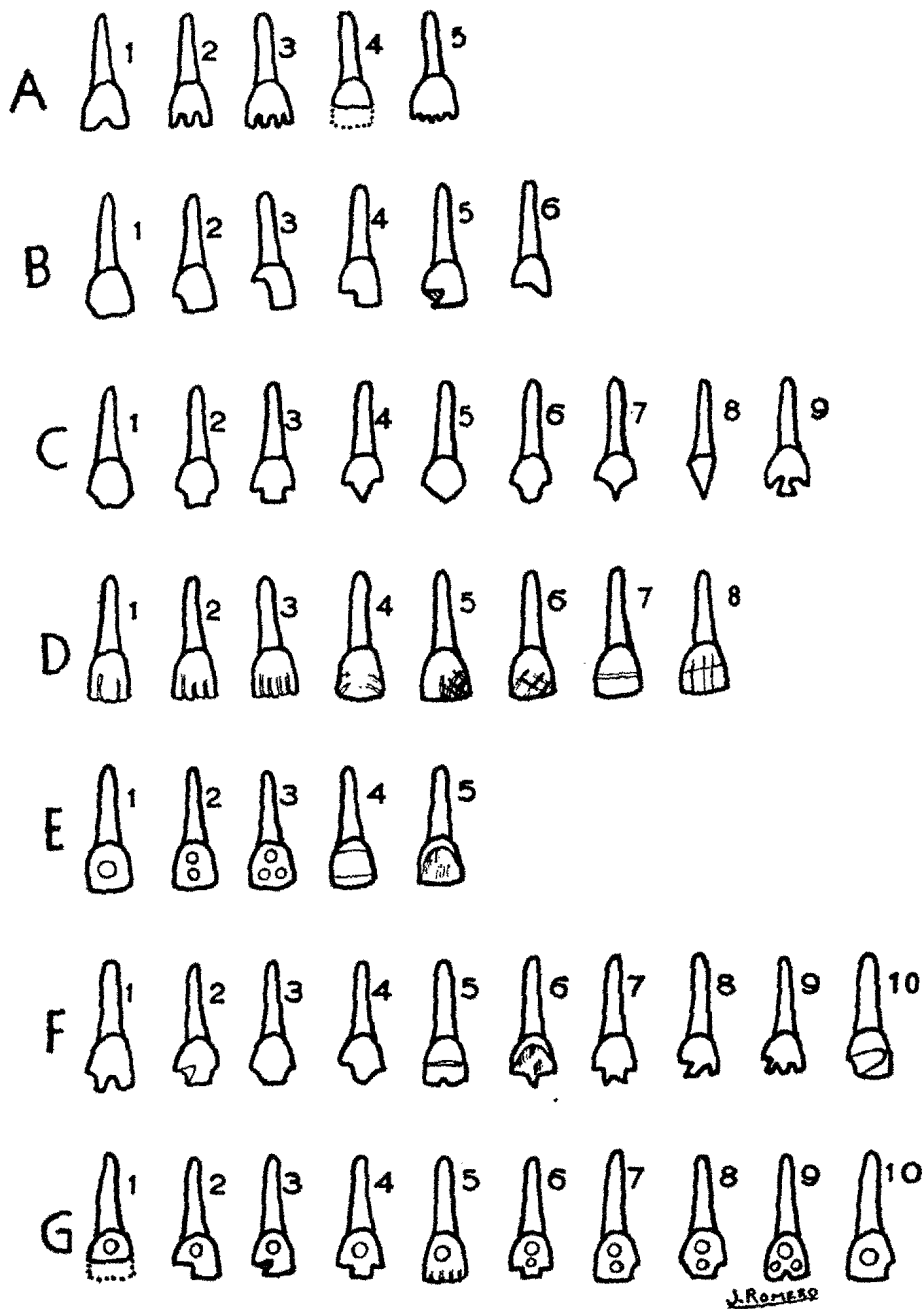


Fig. 1.—Tabla de clasificación de las mutilaciones dentarias prehispánicas de América, en la que se han agregado los tipos D-8 y F-10 localizados recientemente en México.

685-88). Puede afirmarse que tal fue la única mutilación en los dientes inferiores, pero no tenemos datos relativos a las demás piezas superiores. Se encuentra en un pequeño fragmento de cuerpo mandibular, estando sueltas las piezas superiores. Se hallaron con el entierro secundario 35 del montículo I, sección III de El Faisán, Paso de Ovejas, Veracruz. La edad es la adulta juvenil y probablemente perteneció al sexo femenino. El mismo patrón, aunque todavía más incompleto por no conservarse de los dientes superiores más que el incisivo central derecho, apareció con el entierro secundario 51 del mismo montículo y sección que el anterior (dientes Nos. 691-93). Esta distribución del tipo B-4 la hemos registrado antes para el Clásico Superior en el patrón No. 16 de Valle de Ulúa, Honduras,<sup>9</sup> y son de gran interés las piezas del entierro secundario 43-48 de la zona veracruzana de referencia por presentar el tipo B-5 en un incisivo central superior izquierdo y el

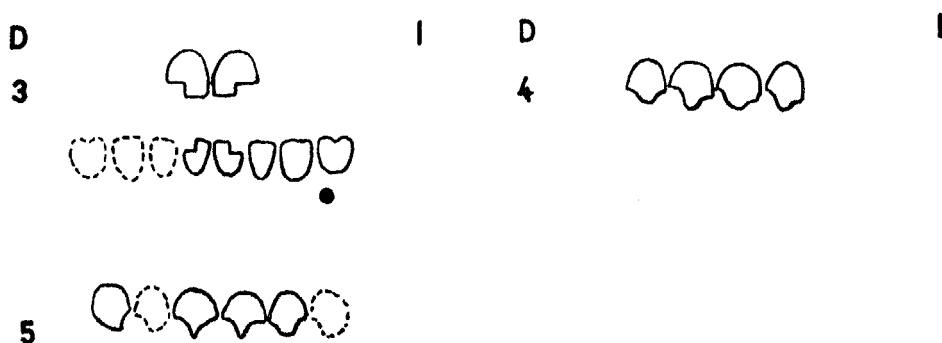


Fig. 2.—Patrones de mutilación dentaria que se han sumado a los conocidos para el período Clásico Inferior.

B-4 en un incisivo central inferior del mismo lado (dientes Nos. 689-90), lo cual demuestra que este patrón, exclusión hecha de la porción que nos es desconocida, fue elaborado otras veces con un tipo que pudiéramos considerar "más delicado", como el B-5.

*Patrón 4.* También es incompleto, consistente en el tipo F-4 en los incisivos centrales y lateral izquierdo superiores, y el C-6 en el lateral derecho (dientes Nos. 694-97). Tomando en cuenta lo que conocemos de otros patrones similares cabe suponer que ambos caninos superiores tal vez tuvieron el tipo B-2 con limadura mesial, pero no fueron encontrados. Aparece en un fragmento de maxilares articulados que acusan la edad adulta juvenil y el sexo probablemente femenino. Perteneció al entierro primario 65A del montículo I, sección V, de El Faisán, Paso de Ovejas, Veracruz.

<sup>9</sup> *Ib.*, pp. 138-39.



*Patrón 5.* Incompleto y reconstruido, formado por el tipo C-7 en ambos incisivos centrales superiores, el F-4 en el lateral izquierdo y el B-2 y en el canino superior derecho. Es probable que el lateral faltante, perdido *postmortem*, haya estado trabajado como el del lado opuesto (dientes Nos. 698-701). Corresponde al entierro primario 66A, montículo I, sección V, de El Faisán, Paso de Ovejas, Veracruz. La edad corresponde a la adulta juvenil, no pudiéndose asignar el sexo por encontrarse los dientes en un pequeño fragmento de maxilar derecho que no ofrece los elementos necesarios para ello. Ambos incisivos centrales superiores presentan hipoplasia del esmalte, semejando una línea transversal a nivel de la base de la saliente formada por el tipo de mutilación.

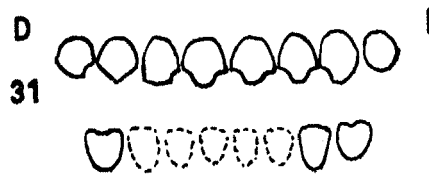


Fig. 3.—Patrón de mutilación dentaria sumado a los correspondientes al período Clásico Superior.

CLÁSICO SUPERIOR  
(SIGLOS VII — X D. C.)

De este gran período cultural, de espléndido desarrollo en tantos aspectos, ya habíamos descrito 30 patrones de mutilación dentaria,<sup>10</sup> a los que sumamos uno más localizado entre el lote excavado por el arqueólogo Robert M. Rands (fig. 3).

*Patrón 31.* Aparecen el tipo C-6 en ambos incisivos centrales y el lateral izquierdo superiores, el C-5 en el canino superior derecho y el B-2 en el primer premolar derecho, el incisivo lateral del mismo lado y el canino izquierdo superiores (dientes Nos. 806-12). Se encuentra en un fragmento de maxilares articulados, con la mandíbula fracturada en la que faltan los incisivos y el canino derecho, no habiendo mutilación en el canino izquierdo ni en ambos premolares. Estos restos pertenecen a la tumba VI, sección S. E. de Palenque, Chiapas. El sexo que revelan es el masculino y la edad probable la adulta media.

POSTCLÁSICO INFERIOR O TOLTECA  
(SIGLOS X — XIII D. C.)

Contando de antemano con 35 patrones,<sup>11</sup> debemos añadir el recuperado por el antropólogo Arturo Romano en Ciudad Valles, San Luis Potosí, otro procedente

<sup>10</sup> *Ib.*, pp. 133-42.

<sup>11</sup> *Ib.*, pp. 142-56.

de la Isla de Sacrificios, Veracruz y un tercero de Zinapécuaro, Michoacán (figura 4).

*Patrón 36.* Consiste en el tipo A-1 en ambos incisivos centrales superiores y el B-2 en el lateral superior izquierdo (dientes Nos. 824-26). La limadura de los incisivos es sumamente amplia y circular, indicando que fue practicada con un objeto de la misma forma mediante rotación. En la mandíbula no aparece mutilación dentaria. Procede de Tanchachín, Aquismón, San Luis Potosí, y según los datos existentes puede pertenecer al período Clásico Inferior. El ejemplar puede ser del sexo femenino y de edad adulta media. Por la presencia del tipo A-1 en los incisivos centrales, aunque con el B-2 de un solo lado, este patrón guarda cierta similitud con el No. 23 de este período,<sup>12</sup> que procede de Monte Albán, Oaxaca.

*Patrón 37.* Consiste en el tipo B-1 en el canino superior derecho y el B-2 en el izquierdo, el C-6 en ambos incisivos centrales, el C-7 en el lateral derecho y el C-5 en el lateral izquierdo; en la mandíbula tenemos el B-1 en el canino izquierdo, el B-2 en el derecho y el C-6 en los incisivos, de los que el central derecho se perdió *postmortem* (dientes Nos. 776-86). El patrón se encuentra en un ejemplar perteneciente al entierro 2 de la trinchera 3 de la Isla de Sacrificios, Veracruz ( lám. II), explorado por el arqueólogo Alfonso Medellín Zenil en su temporada de 1950-51. Los restos indican haber correspondido al sexo masculino, probablemente pertenecientes a la edad adulta juvenil, con ligera deformación tabular erecta y plagiocefalia bipolar derecha.

*Patrón 38.* Compuesto por el tipo F-4 en los incisivos lateral inferior izquierdo y central inferior derecho, el C-6 en el incisivo inferior izquierdo y el B-2 en el lateral inferior derecho, con la notable particularidad de que no existe mutilación dentaria en los dientes superiores, de los que el incisivo central izquierdo se perdió *postmortem*, lo mismo que el canino inferior del mismo lado. Se encuentra en un cráneo masculino completo en muy buenas condiciones de conservación, sin deformación craneana y de edad adulta juvenil ( lám. XV), que nos fue entregado para su estudio y catalogación por el Director del Museo Nacional de Antropología, el Prof. Luis Aveleyra, quien estima que por la cerámica asociada puede asignarse al período tolteca; el ejemplar procede de Araró, Zinapécuaro, Michoacán.

Este patrón es de excepcional importancia porque representa el único caso conocido hasta ahora en que la mutilación ha recaído exclusivamente en los dientes inferiores, ya que es evidente que la ligera abrasión de los superiores nunca hubiera sido suficiente para borrar forma alguna de mutilación. Resta, no obstante, la posibilidad de que se trate de un patrón incompleto, es decir, que hubiera existido el propósito de mutilar tanto las piezas superiores como las inferiores y que el trabajo dentario se haya detenido una vez mutilados los inferiores, pero tal circunstancia es totalmente improbable, como también lo es en los diversos patro-

<sup>12</sup> *Ib.*, p. 151.

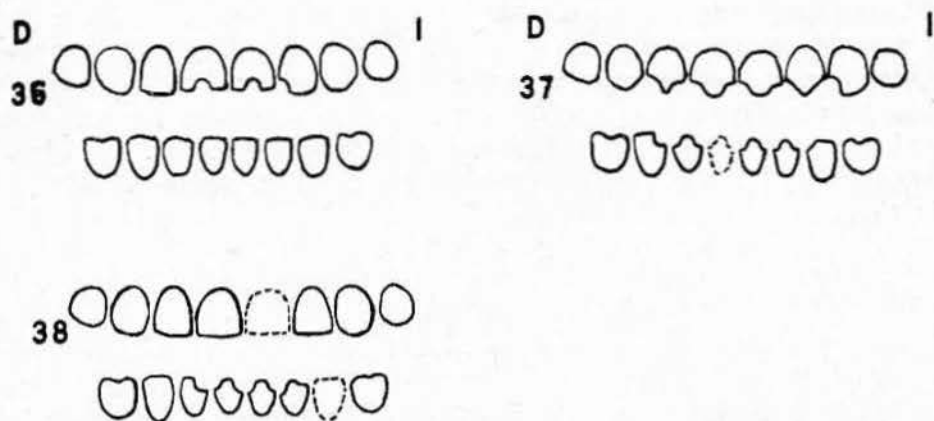
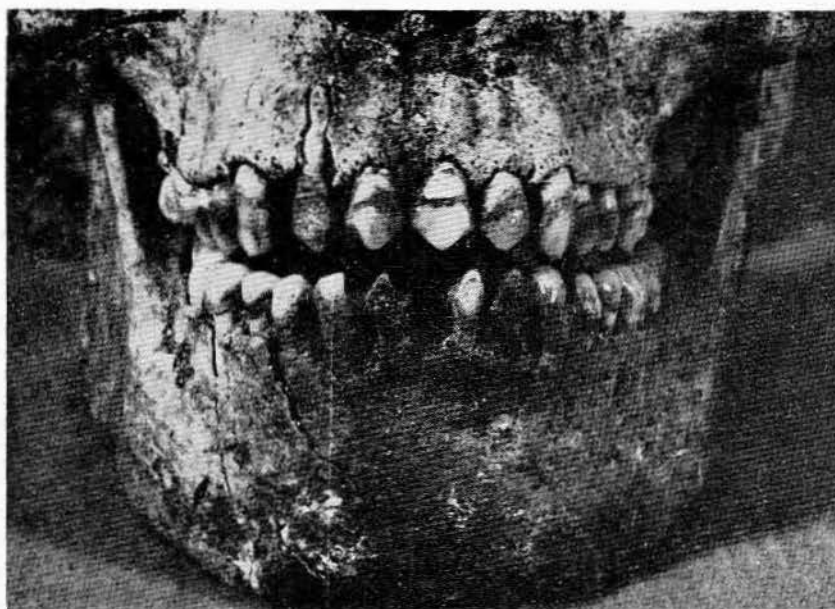


Fig. 4.—Patrones de mutilación dentaria pertenecientes al período Postclásico Inferior.



Lám. II.—Patrón de mutilación dentaria No. 37 del Postclásico Inferior, correspondiente al entierro 2 de la trinchera 3 de la Isla de Sacrificios, Ver.

nes que consisten en la mutilación dentaria únicamente de los dientes superiores, si se pretendiera suponer que la finalidad, incumplida, abarcó también los inferiores. Si en algunos casos de mutilación unilateral ha sido factible la deducción del propósito general, creemos que para todos los referentes a mutilación sólo en las piezas superiores o inferiores sería por completo inadecuada. Hasta ahora, los materiales existentes parecían enseñarnos que la mutilación dentaria siempre se iniciaba sobre los dientes superiores; con este nuevo patrón sabemos, por tanto, que por lo menos en el Postclásico Inferior pudo comenzarse sobre los inferiores, independientemente de que el propósito original haya o no comprendido también los superiores.

*POSTCLÁSICO SUPERIOR O AZTECA*  
(SIGLOS XIII — XVI D. C.)

Habiendo señalado antes 15 patrones para este período,<sup>13</sup> incluyendo los conocidos fuera de Mesoamérica, continuamos con la numeración para apegarnos al sistema establecido.

Por encontrarse en sus respectivos maxilares y mandíbulas, podemos describir los patrones de mutilación dentaria constituidos por los ejemplares procedentes de Lidchi-Bigu, Juchitán, Oaxaca, los cuales, y según el arqueólogo Agustín Delgado, corresponden al período Postclásico Superior puesto que personalmente nos dio como fecha más probable el lapso comprendido entre 1400 y 1500 D. C.

*Patrón 16.* Como se ve en la figura 5, el patrón está formado por el tipo F-1 en los incisivos superiores, presentando el B-2 en los caninos inferiores, el C-6 en los incisivos central izquierdo y lateral derecho inferiores, el F-3 en el incisivo lateral izquierdo y el F-4 en el central derecho inferiores (dientes Nos. 619-28). Se encuentra en una mandíbula completa y en fragmentos de maxilares articulados del entierro 18 de Lidchi-Bigu, Juchitán, Oaxaca ( lám. III). A juzgar por la estructura general de estos restos, el sexo parece ser el femenino y la edad la adulta juvenil. La dentadura está completa y los cuatro terceros molares acusan un desgaste casi nulo. Por los fragmentos del cráneo se deduce que existió deformación intencional tabular erecta. No hay huellas de abscesos alveolares. Este patrón es nuevo no sólo para el Postclásico Superior, sino para toda la serie que, abarcando los tres grandes horizontes culturales de Mesoamérica, se han descrito con anterioridad.<sup>14</sup> Substancialmente este patrón se repite en los restos del entierro 7 de la misma localidad, pues aparece el tipo A-1 en el incisivo lateral superior derecho y el F-1 en los tres incisivos restantes superiores. En la mandíbula existe el tipo B-2 en el canino izquierdo y el B-1 en el derecho, el C-6 en los incisivos lateral izquierdo y central derecho, así como el F-4 en el central izquierdo y el lateral derecho (dientes Nos. 629-38). Lo mismo que en el caso

<sup>13</sup> *Ib.*, pp. 156-61.

<sup>14</sup> *Ib.*, pp. 126-61.

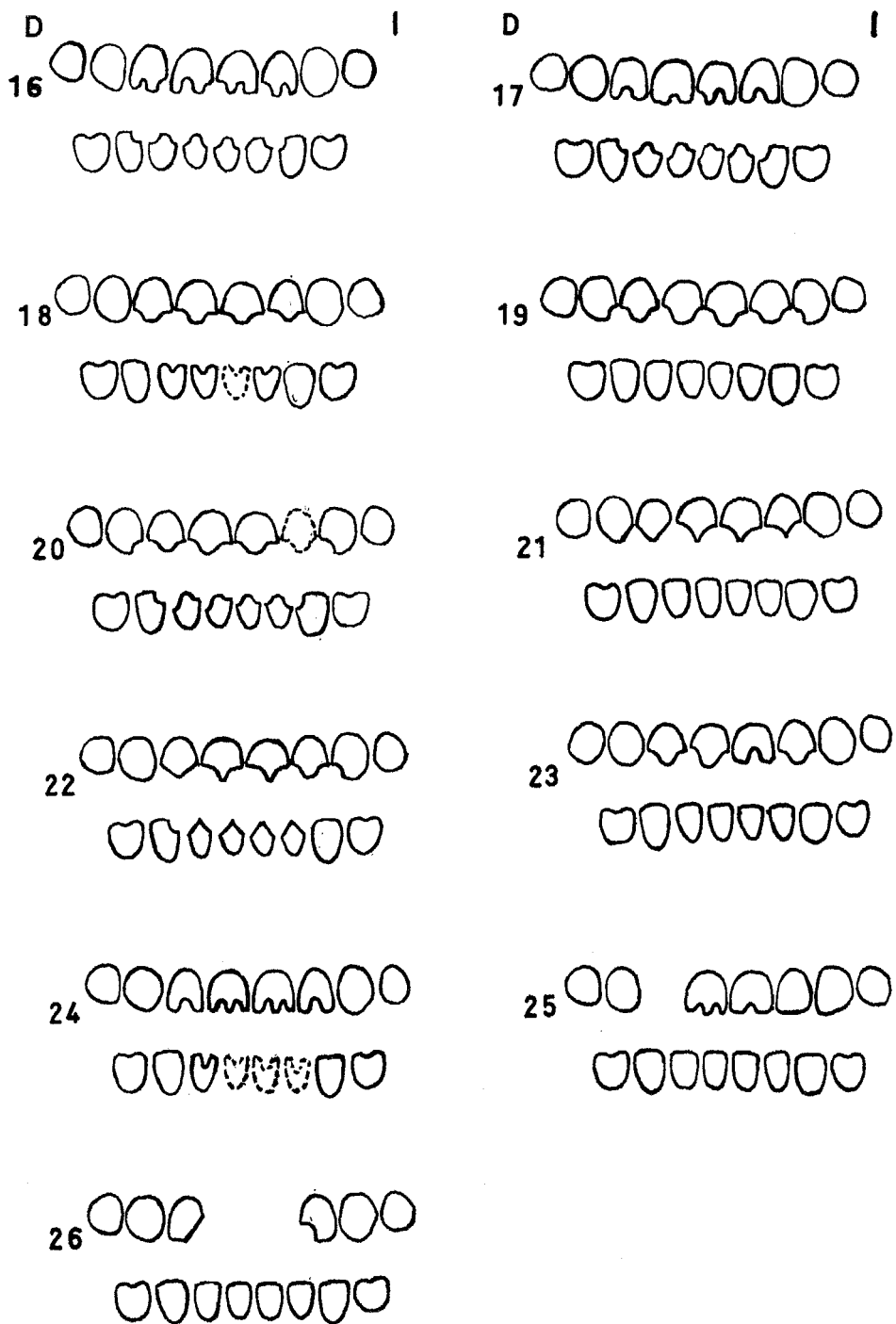
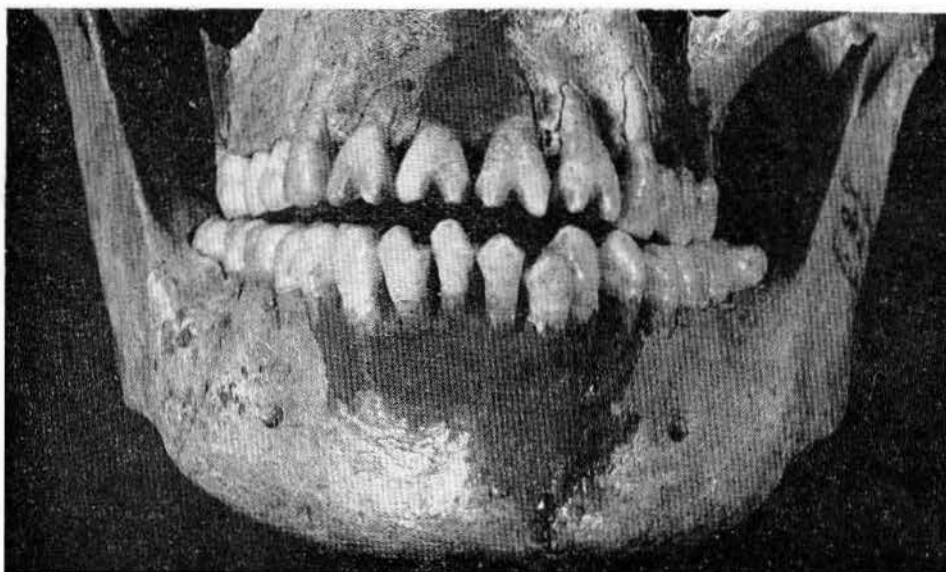


Fig. 5.—Patrones de mutilación dentaria ahora sumados a los del período Postclásico Superior.



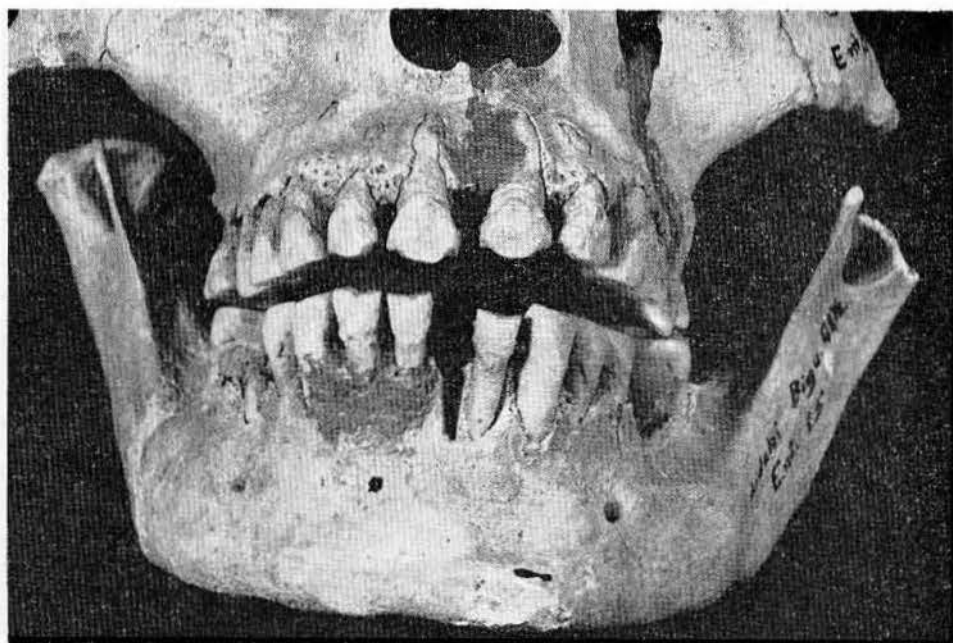
Lám. III.—Patrón de mutilación dentaria No. 16 del Postclásico Superior, encontrado en el entierro 18 de Lidchi-Bigu, Juchitán, Oax.



Lám. IV.—Patrón de mutilación dentaria No. 17 del Postclásico Superior, perteneciente al entierro 21 de Lidchi-Bigu, Juchitán, Oax.

anterior, el sexo de los restos del entierro 7 es el femenino y la edad la adulta juvenil, pues si el desgaste dentario en este caso es poco más acentuado, la dentadura también está completa, con los cuatro terceros molares; tampoco hay huellas de abscesos alveolares.

*Patrón 17.* Difiere del anterior en que el tipo A-1 existe en los incisivos laterales y el central derecho superiores y el F-1 sólo en el central superior izquierdo. El tipo B-2 aparece en ambos caninos inferiores, el C-6 en los incisivos laterales y el F-4 en los centrales inferiores (dientes Nos. 639-48). Se encuentra en la mandíbula completa y maxilares articulados del entierro 21 de Lidchi-Bigu, Juchitán, Oaxaca (lám. IV). Corresponde a un sujeto masculino y de edad adulta



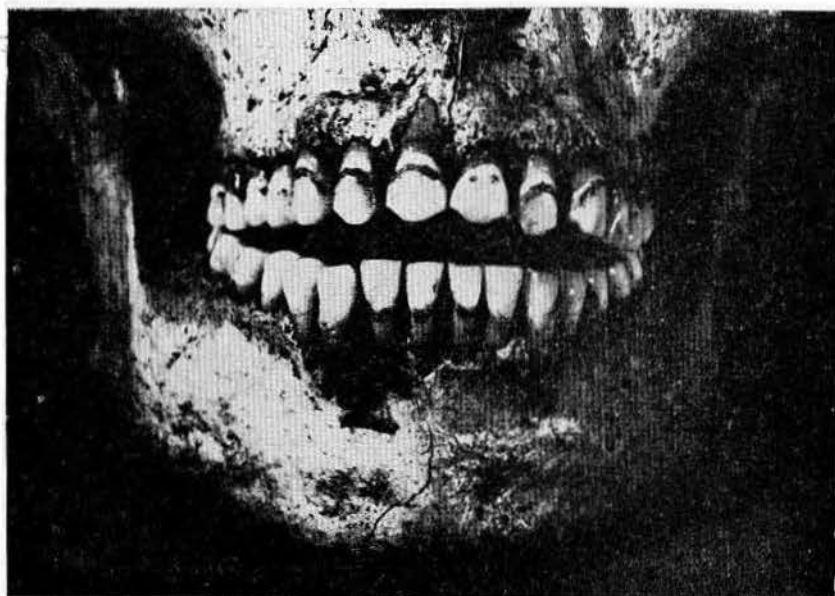
Lám. V.—Patrón de mutilación dentaria No. 18 del Postclásico Superior, hallado en el entierro 15 de Lidchu-Bigu, Juchitán, Oax.

juvenil, volviendo a observarse los cuatro terceros molares y un desgaste ligero en toda la dentadura que está completa. No hay huellas de abscesos alveolares; el patrón es nuevo, como el No. 16. En los restos del cráneo se observan huellas de deformación tabular erecta.

*Patrón 18.* Se encuentra constituido por el tipo C-6 en los cuatro incisivos superiores y el A-1 en los inferiores, con excepción del central izquierdo perdido *postmortem* (dientes Nos. 662-64 y 667-80). Es probable que este diente faltante haya tenido el mismo tipo de mutilación que los demás incisivos inferiores, siendo así como se consideró en la figura 5. El patrón ha aparecido en una mandíbula

completa y fragmento de esqueleto facial del entierro 15 de Lidchi-Bigu, Juchitán, Oaxaca (lám. V). Los restos pertenecieron a un sujeto femenino, de edad probablemente cercana a la adulta media. Existen evidentes huellas de un absceso alveolar correspondiente al primer molar superior izquierdo que presenta notable carie; el segundo premolar y primer molar inferiores derechos, así como el primer molar inferior izquierdo, se perdieron en vida. El tercer molar superior izquierdo brotó tangencialmente a la pared alveolar externa; el patrón es nuevo ante lo que hasta ahora conocemos.

*Patrón 19.* Consiste en el tipo C-6 en los cuatro incisivos superiores y el B-2 en ambos caninos superiores (dientes Nos. 702-07), sin que haya mutilación en los dientes inferiores. Corresponde al entierro 4 de la cala 3 de la Isla del Ídolo, Tamiahua, Veracruz, cuyos restos denotan el sexo femenino y edad adulta juvenil (lám. VI), presentando el cráneo deformación tabular erecta, de acuerdo



Lám. VI.—Patrón de mutilación dentaria No. 19 del Postclásico Superior, que apareció en el entierro 4 de la cala 3 de la Isla del Ídolo, Tamiahua, Ver.

con el estudio especial realizado por el antropólogo Arturo Romano.<sup>15</sup> Según el arqueólogo Alfonso Medellín Zenil estos restos que encontró durante sus recientes exploraciones llevadas al cabo en los meses de marzo y abril de 1959 en la citada Isla del Ídolo, corresponden a la cultura huasteca, período Pánuco VI, que sitúa entre los siglos XII y XVI D. C. Tomando en cuenta la cronología que hemos se-

<sup>15</sup> Romano P., A. Estudio Morfológico de la Deformación Craneana en Tamuín, S.L.P. y en la Isla del Ídolo, Ver. (Inédito).



guido,<sup>16</sup> los restos pertenecerían a la segunda mitad del Postclásico Inferior o Tolteca o al Postclásico Superior o Azteca. A efecto de simplificar nuestro esquema, vamos a considerar este lote de la Isla del Ídolo dentro del Postclásico Superior, con lo que sin falsear los hechos podemos sumar los patrones a la lista como lo estamos haciendo.

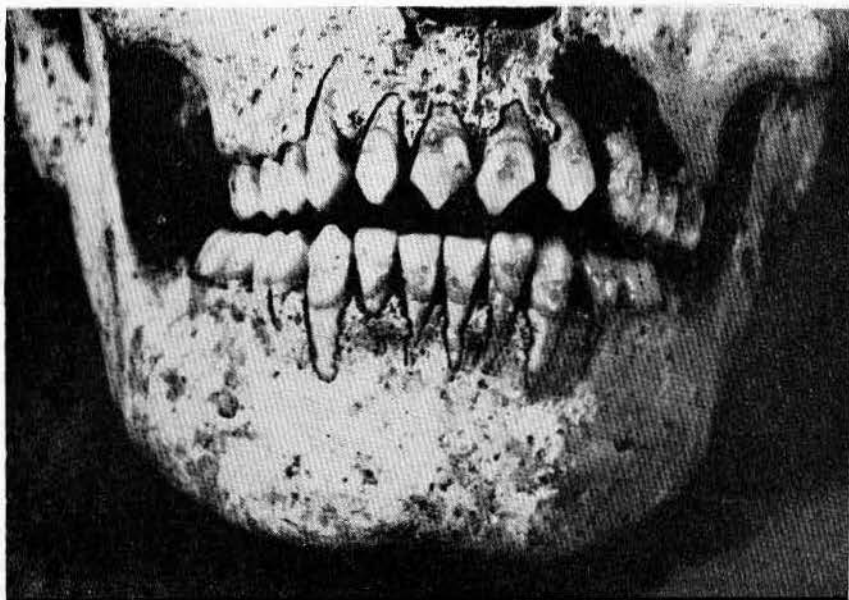
Considerando que es frecuente que el tipo C-6 no sea absolutamente simétrico, dándose así el tipo F-4 que puede alternar con el primero en un mismo patrón, el que acabamos de describir con el No. 19 se ha encontrado repetido en el entierro 7 de la cala 3 de la localidad de referencia (dientes Nos. 714-19 y 814-15) cuyos restos pertenecen al sexo femenino y son de edad subadulta o de principios de la adulta juvenil, con la circunstancia de que en este caso el patrón abarca desde los primeros premolares superiores con el tipo B-2 y los caninos con el F-3; también aparece repetido en el entierro 10, cala 3 (dientes Nos. 742-45) que es tal vez masculino, de edad adulta media y con deformación craneana tabular oblicua, aunque carece de la mandíbula; lo mismo en el entierro 2 de la cala 3 (dientes Nos. 767-70), con sexo masculino, edad adulta media y deformación tabular erecta, estando sustituido el tipo B-2 por el B-1 en el canino superior derecho; en el entierro 3 de la cala 1 (dientes Nos. 787-90), si bien aquí los incisivos centrales se perdieron *postmortem*, y tal vez en el entierro sin número del Poco C (dientes Nos. 791-92) en que la presencia del tipo B-2 en los caninos superiores y la ausencia de mutilación en los dientes inferiores así lo sugieren, aún cuando los incisivos superiores también se perdieron *postmortem*. El cráneo del entierro 1 de la cala 3, parece poseer el mismo patrón (dientes Nos. 724-25), que es femenino y de edad adulta media, pero el desgaste marcado impide asegurarlo. Hay que hacer notar, además, que el tipo C-6 o el F-4 suelen aparecer formando patrones como los anteriores, pero en los que no se observa mutilación en los caninos, como son los casos de los entierros 3 de la cala 3 (dientes Nos. 720-23) que es masculino, de principios de la edad adulta juvenil; el entierro 9 de la cala 3 (dientes Nos. 740-41), de sexo probablemente femenino y edad adulta juvenil y con notable deformación tabular erecta; el entierro 8 de la cala 3 (dientes Nos. 759-61), tal vez masculino, adulto juvenil y con deformación tabular erecta, aunque la pérdida *postmortem* de los incisivos centrales inferiores no permite una seguridad absoluta; y quizás el entierro 6 de la trinchera 2 (diente No. 775) en que el cráneo indica el sexo masculino, edad adulta media y con deformación tabular erecta, donde el patrón es deducible por la existencia de dientes inferiores sin mutilación y por la presencia del tipo C-6 en el incisivo central superior izquierdo y ausencia del B-2 en ambos caninos superiores. Queda así destacada la frecuencia relativa de la estructura general de este patrón en la Isla del Ídolo, debiéndose señalar que basta una revisión de los patrones previamente registrados, para observar que esta estructura la conocemos en el Preclásico Inferior y Medio, y que después es común en el Postclásico Inferior como lo atestiguan los casos de Monte Albán, Oaxaca (patrón No. 3); Michoacán (patrón No. 9 existente en el Museo de Morelia); Cholula, Puebla (patrón No. 18) y Las Flores, Tampico, Tamaulipas (patrón No. 32), sin dejar de haber aparecido en el Postclásico Su-

<sup>16</sup> Romero, J., *op. cit.*, p. 93.

perior en Juchitán, Oaxaca (patrón No. 9), como estructura general, sin considerar los detalles.

*Patrón 20.* Formado por el tipo C-6 en los incisivos superiores, habiéndose perdido en vida el lateral izquierdo, y el B-2 en ambos caninos; en la mandíbula se observa el tipo C-6 en el incisivo central izquierdo, el F-4 en los incisivos restantes y el B-2 en ambos caninos (dientes Nos. 748-58). Apareció en el entierro sin número del Pozo B de la Isla del Ídolo, Tamiagua, Veracruz, en que los restos son indicadores del sexo femenino, edad tal vez adulta media, y deformación tabular erecta.

*Patrón 21.* Constituido por el tipo C-7 en ambos incisivos centrales y lateral izquierdo superiores, el C-5 en el incisivo lateral superior derecho y el B-1 en

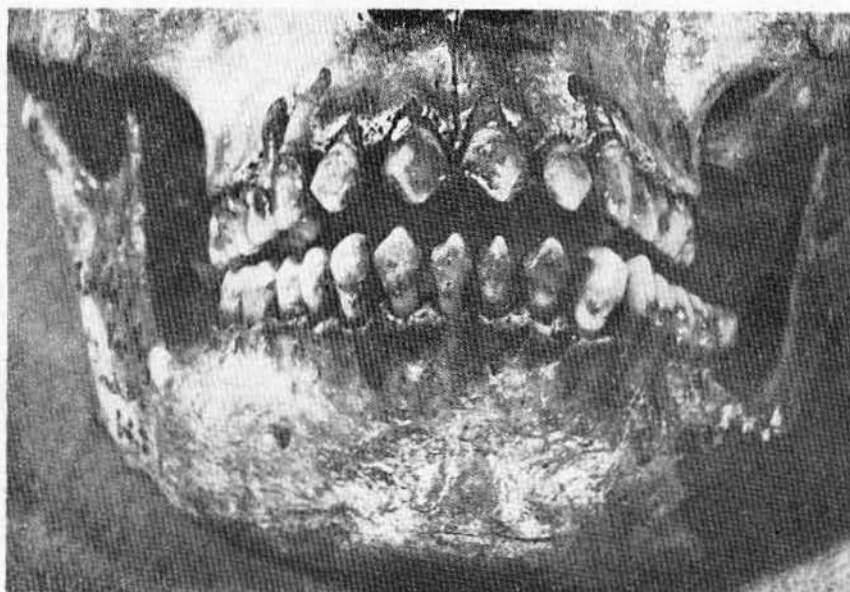


Lám. VII.—Patrón de mutilación dentaria No. 21 del Postclásico Superior, descubierto en el entierro 5 de la cala 3 de la Isla del Ídolo, Tamiagua, Ver.

ambos caninos superiores, sin existir mutilación alguna en los dientes inferiores (dientes Nos. 708-13). Corresponde a los restos del entierro 5 de la cala 3 de la Isla del Ídolo, Tamiagua, Veracruz (lám. VII), restos que indican haber pertenecido al sexo masculino y haber fallecido el individuo a una edad cercana al final de la subadulta o principios de la adulta juvenil, presentando el cráneo deformación tabular erecta. El mismo patrón se repite en el entierro 1 de la cala 1 del mismo sitio (dientes Nos. 771-74), aunque los incisivos centrales superiores se perdieron *postmortem*; el ejemplar corresponde al sexo femenino y a la edad adulta juvenil, presentando deformación tabular erecta.

*Patrón 22.* Se encuentra el tipo C-7 en ambos incisivos centrales superiores, el C-5 en el lateral superior derecho, el C-6 en el lateral superior izquierdo y el B-2 en el canino superior izquierdo, sin que se observe mutilación en el canino opuesto; en la mandíbula aparece el tipo C-5 en los cuatro incisivos y el B-2 en el canino inferior derecho (dientes Nos. 730-39). Corresponde al entierro 1 de la trinchera 2 de la Isla del Ídolo, Tamiahua, Veracruz (lám. VIII), cuyos restos denotan el sexo masculino, edad adulta juvenil y deformación tabular erecta.

*Patrón 23.* Se trata de un patrón asimétrico por encontrarse el tipo C-6 en los incisivos superiores, con excepción del central izquierdo que presenta el tipo A-1



Lám. VIII.—Patrón de mutilación dentaria No. 22 del Postclásico Superior, correspondiente al entierro 1 de la trinchera 2 de la Isla del Ídolo, Tamiahua, Ver.

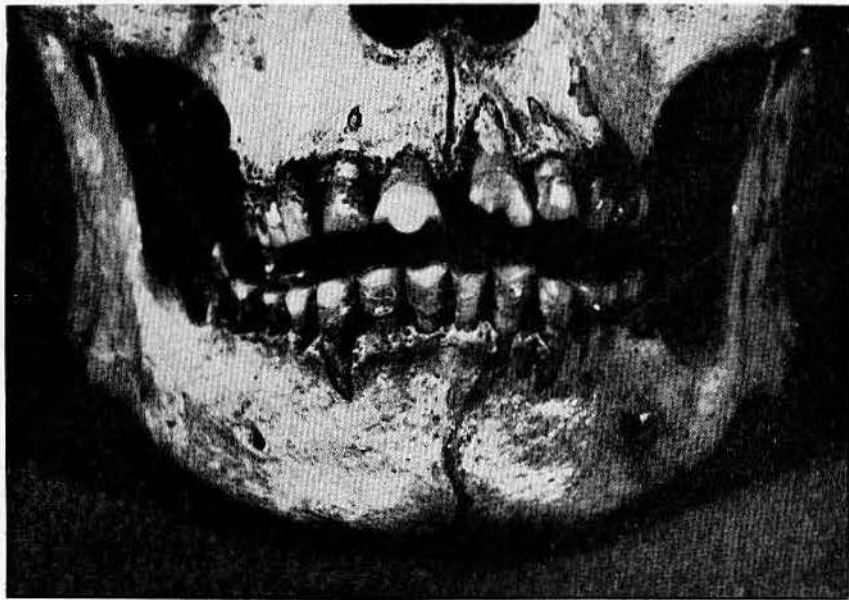
(dientes Nos. 726-29), perteneciente al entierro sin número del Pozo A de la Isla del Ídolo, Tamiahua, Veracruz (lám. IX). El ejemplar es femenino, de edad adulta juvenil o principios de la adulta media, con deformación tabular erecta. Los dientes inferiores no tienen mutilación.

El patrón No. 4 de este período Postclásico Superior, procedente de Jersey County, E. U.,<sup>17</sup> ahora lo hemos encontrado en un fragmento craneano femenino, de edad adulta juvenil, de la tumba 3 de Tlacolulan Viejo, Veracruz (dientes Nos. 764-66), ejemplar proporcionado por el arqueólogo Medellín Zenil, y tam-

<sup>17</sup> *Ib.*, p. 158.

bién ha aparecido en el entierro único de Chiltoyac, Veracruz (dientes Nos. 837-39), correspondiente a un cráneo femenino de probable edad subadulta o de principios de la adulta juvenil y sin deformación craneana, en que sólo se perdió *postmortem* el incisivo central superior izquierdo. Tanto el entierro de Tlacolulan Viejo como el de Chiltoyac, pueden hacerse corresponder al Postclásico Superior, según su descubridor Medellín Zenil.

*Patrón 24.* Una elaboración del patrón No. 4 mencionado parece encontrarse en el conjunto que representan las piezas dentarias sueltas de la tumba 22 de Quiahuitlán, Veracruz (dientes Nos. 832-36), pues siendo igual en cuanto a los

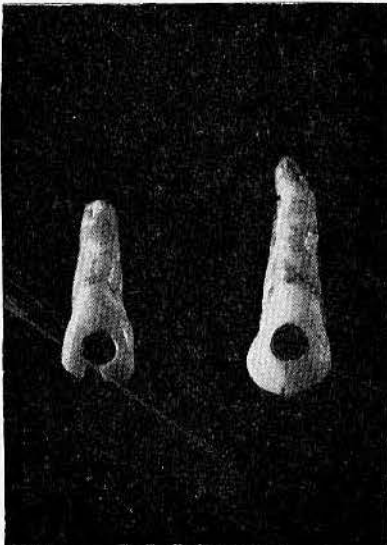


Lám. IX.—Patrón de mutilación dentaria No. 23 del Postclásico Superior, descubierto en los restos del entierro del Pozo A de la Isla del Idolo, Tamiagua, Ver.

dientes superiores, existe la adición de un incisivo lateral inferior derecho con el tipo A-1 sin que los caninos inferiores, también sueltos, tengan mutilación, perteneciendo el grupo también al Postclásico Superior. Asimismo, un fragmento de mandíbula con los dientes Nos. 828-31 de la misma procedencia, incisivos con el tipo A-1 y sin mutilación los caninos contiguos, nos hace pensar en la doble modalidad, o sea, que a veces la mutilación quedó limitada al tipo A-2 en los centrales y el A-1 en los laterales superiores como en el patrón No. 4, y otras también comprendió a los cuatro incisivos inferiores con el A-1, conforme al patrón No. 24. Tomando en cuenta ambas modalidades, cabe recordar que la forma general de este patrón la conocemos desde el Preclásico Superior con el

tipo A-2 en todos los incisivos superiores,<sup>18</sup> también conocemos de su existencia en el Clásico Superior con el A-1 en los incisivos inferiores,<sup>19</sup> pero donde decididamente parece más usual es en el Postclásico Inferior y, sobre todo, en el Postclásico Superior durante el cual representa una modalidad difundida, en cuanto a la estructura general, hasta Arizona e Illinois, E. U.<sup>20</sup>

*Patrón 25.* Patrón asimétrico por tener el tipo A-1 en el incisivo central superior izquierdo y el A-2 en el central superior derecho, sin mutilación en los dientes inferiores (dientes Nos. 762-63), hallado en el entierro tal vez masculino, de edad adulta juvenil, del entierro 5 del Pozo 1 de la Isla del Ídolo, Tamiagua, Veracruz; el ejemplar presenta muy ligera deformación tabular erecta. Si se observa la figura 22 de nuestro trabajo previo,<sup>21</sup> tenemos que prácticamente este



Lám. X.—Piezas dentarias Nos. 660 (a la derecha) y 661 (a la izquierda), con el tipo E-1 con incrustación de pirita, procedentes de Chiapa de Corzo, Chis.

patrón quedó registrado para el Postclásico Inferior con el No. 28, que procede de Tamuín, San Luis Potosí, con la única diferencia de que en ese caso el incisivo central izquierdo presenta el tipo F-1.

*Patrón 26.* En el incisivo lateral superior izquierdo aparece el tipo B-2, con limadura mesial bastante amplia, y en el lateral superior derecho el B-1, igualmente consistente en una limadura amplia sobre el ángulo mesial (dientes Nos. 746-47). Los incisivos centrales se perdieron *postmortem*, no habiendo mutilación en las piezas inferiores. Corresponde al entierro 13 de la cala 3 de la Isla del Ídolo, Tamiagua, Veracruz. El cráneo es masculino, de edad correspondiente al final de la edad juvenil.

<sup>18</sup> *Ib.*, p. 130.

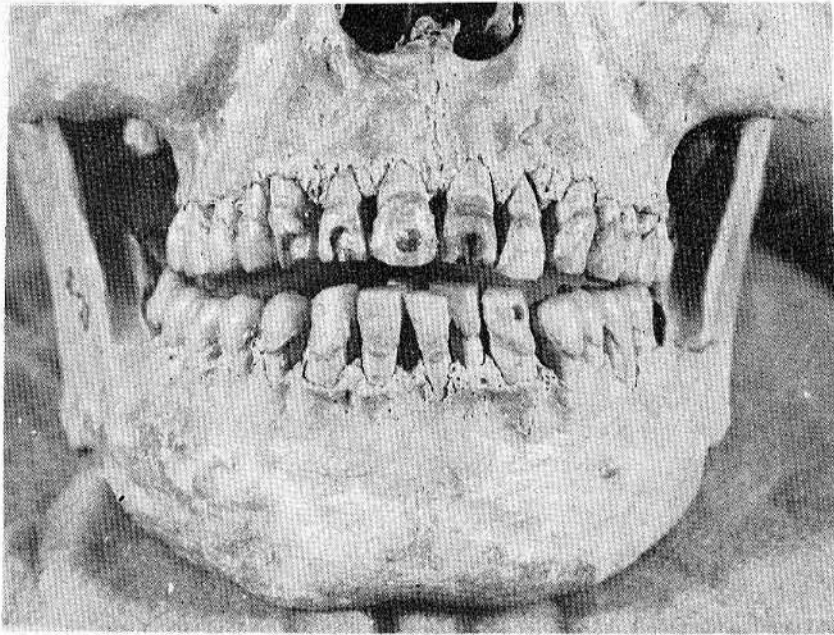
<sup>19</sup> *Ib.*, p. 134.

<sup>20</sup> *Ib.*, pp. 159-60.

<sup>21</sup> *Ib.*, p. 151.

## RESUMEN

El nuevo lote de dientes con mutilación étnica que en el presente trabajo se cataloga consta de 242 ejemplares, llegando así la colección completa a 860 dientes. Por el registro cuidadoso que a últimas fechas ha hecho el antropólogo Arturo Romano y sus ayudantes, de los ejemplares de esta clase existentes en los museos arqueológicos de las ciudades de Mérida y Campeche, sabemos que hay 44 dientes



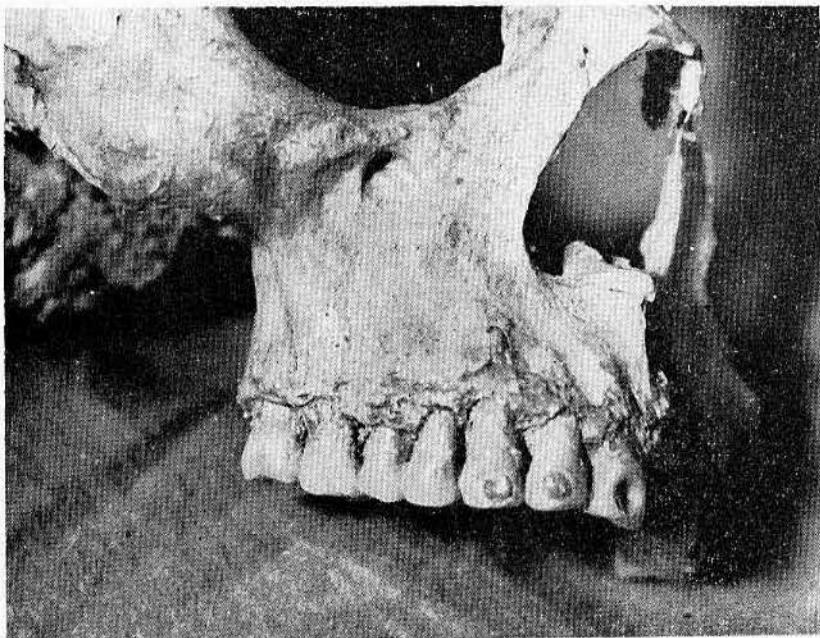
Lám. XI.—Dentadura del cráneo masculino T. II, E 13, de Jaina, Camp., en que se puede apreciar el tipo E-1 en los incisivos centrales, el lateral derecho y el canino derecho superiores, así como en el canino inferior izquierdo, conservando su incrustación de jadeita sólo el incisivo central superior derecho. Incuestionablemente se trata de un patrón que no fue terminado. El ejemplar se encuentra en el Museo Arqueológico de Campeche y pertenece al Clásico Superior.

más, y de considerar los que conocemos en los museos de Puebla, Morelia y Oaxaca estamos seguros de que la colección de México actualmente sobrepasa a los 900 ejemplares. Sitios como la Isla del Ídolo, Veracruz, donde el arqueólogo Medellín Zenil nos asegura haber postpuesto la exploración de entierros ya localizados por él, y Jaina, Campeche, esa fuente inagotable de verdaderos tesoros arqueológicos en que han sido tan abundantes los hallazgos de restos humanos con mutilaciones dentarias, nos hacen pensar fundadamente que muy pronto la colec-

ción mexicana rebasará al millar de ejemplares. Es para entonces cuando ya planeamos hacer, además de la catalogación subsiguiente, un cotejo general sobre las aportaciones del nuevo conjunto de materiales.

Por ahora sólo se ha de indicar que el nuevo lote de 242 ejemplares suministró dos nuevos tipos de mutilación dentaria, el D-8 y el F-10, con los que se llega a un total de 53 tipos, como se muestra en la figura 1.

Ha sido posible añadir tres nuevos patrones de mutilación dentaria el período Clásico Inferior (patrones Nos. 3-5), el primero de los cuales marca en México

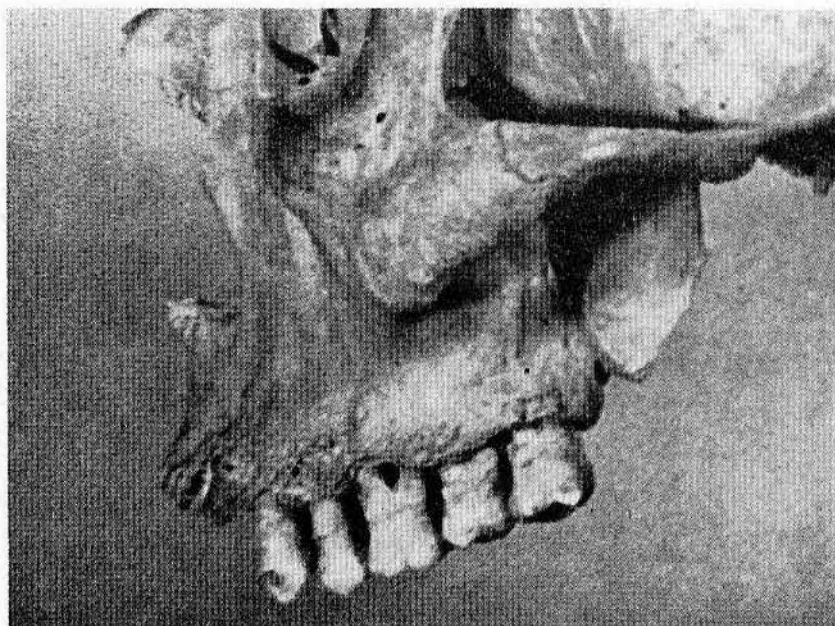


Lám. XII.—Dentadura del cráneo masculino, IV E 8, de Jaina, Camp., con el tipo E-1 en los incisivos y canino superiores derechos, con incrustación de jadeíta, estando la cavidad vacía en el incisivo central derecho. El ejemplar se encuentra en el Museo Arqueológico de Campeche y pertenece al Clásico Superior.

el principio de la mutilación en los dientes inferiores de manera algo semejante a la registrada con anterioridad en otro patrón perteneciente al Clásico Superior.

Se suma un patrón al período Clásico Superior (patrón No. 31), aunque a este respecto cabe hacer algunas observaciones. La forma general de este patrón nos es conocida desde el Preclásico Inferior y Medio, pero el período Clásico Superior hasta ahora nos ha ofrecido tal variedad de combinaciones, casi todas tan ricamente elaboradas y en su mayor parte procedentes de la región maya, que nos parece un poco discordante la sencillez de este patrón 31 para el período de refe-

rencia, que a su vez proviene de Palenque, Chiapas; más bien creeríamos que pudiera pertenecer a los inicios del Postclásico a cuyo nivel cronológico la forma general del patrón ya la tenemos registrada. Así lo hemos comunicado verbalmente al arqueólogo Alberto Ruz Luihllier que tantos años ha dirigido los trabajos en esa zona y quien actualmente prepara la monografía sobre Palenque, pero sólo ha convenido en la posibilidad, considerando la existencia de los yugos y las hachas palencanas de indudable influencia tolteca. De esta manera, el problema queda por el momento insoluble.

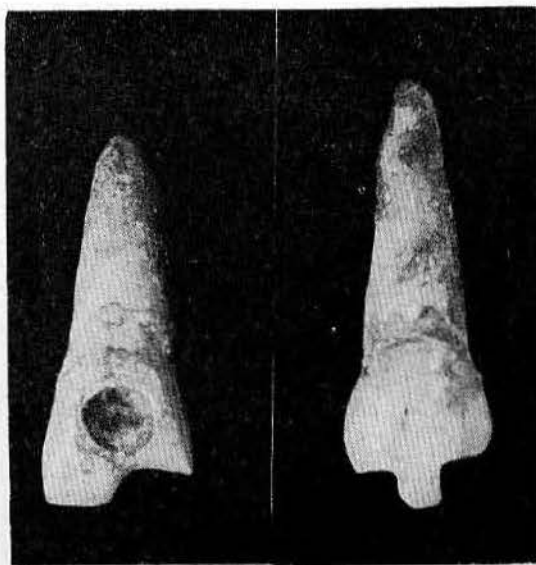


Lám. XIII.—Dentadura del cráneo masculino No. 399 de Progreso, Yuc. Se observa el tipo E-1, con la cavidad vacía, en el primer premolar superior izquierdo. A este ejemplar se ha hecho referencia con anterioridad (Romero, J., 1958, pp. 13, 104, 152), el cual se encuentra en el Museo Arqueológico de Mérida, Yuc.

Al Postclásico Inferior agregamos los patrones Nos. 36, 37 y 38, el segundo de los cuales es algo semejante a otros previamente registrados y que, aunque con sus propias modalidades, responden a una estructura similar. Este grupo lo forman los patrones Nos. 4 de Guasave, Sinaloa; 5, de Cholula, Puebla, y también de Guasave; y 31 de Tamuín, San Luis Potosí, para tomar únicamente los más completos. El tipo A-1, en patrón, no es frecuente en el Postclásico Inferior, y como ahora contamos con un caso en que aparece sólo en los incisivos centrales superiores, lo hemos registrado como patrón No. 36. El patrón No. 38 es particularmente notable por sólo presentar mutilación en los dientes inferiores, caso único hasta ahora.



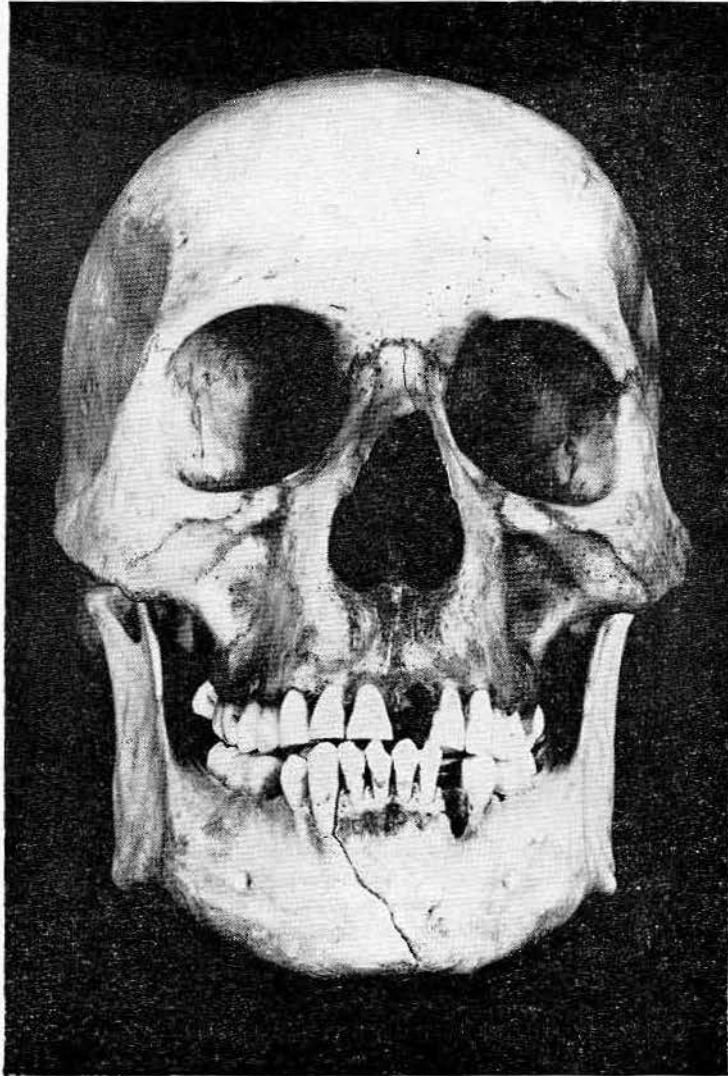
En cuanto al Postclásico Superior tenemos que el patrón No. 4 de Jersey County, E. U., compuesto por el tipo A-2 en ambos incisivos centrales superiores y el A-1 en los laterales superiores sin existir mutilación en los dientes inferiores, ahora lo encontramos tanto en Tlacolulan Viejo (dientes Nos. 764-66) como en Chiltoyac, Veracruz, (dientes Nos. 837-39), pero como una variante hemos señalado el patrón asimétrico No. 25 con los tipos A-1 y A-2 en los incisivos cen-



Lám. XIV.—A la izquierda, incisivo central superior izquierdo con el tipo G-2, pero con la cavidad vacía; el ejemplar pertenece a la colección Hedlund existente en Mérida, Yuc. A la derecha, incisivo lateral superior derecho con el tipo C-3, procedente de la Estructura 96, cripta No. 5, de Dzibilchaltún, Yuc., que aún no se incorpora a la colección del Instituto Nacional de Antropología e Historia. Lo más probable es que ambos ejemplares se remontan al período Clásico Superior.

trales superiores, sin mutilación en las piezas inferiores. No obstante, con la misma disposición del tipo A-2 en los centrales y el A-1 en los laterales superiores, con los datos que proporcionan los dientes Nos. 828-31 y 832-36 de Quiahuiztlán, Veracruz, hemos construido el patrón No. 24, diferenciado del No. 4 de este período por la existencia del tipo A-1 tal vez en todos los incisivos inferiores.

Los ejemplares de Lidchi-Bigu, Juchitán, Oaxaca, nos han permitido registrar los patrones Nos. 16 y 17, caracterizados el primero por el predominio del tipo F-1 en los dientes superiores y la combinación de éste con el A-1 en el se-



Lám. XV.—Cráneo masculino procedente de Araró, Zinapécuaro, Mich., que presenta el patrón de mutilación dentaria No. 38 del Postclásico Inferior.

gundo, totalmente nuevos considerando todo lo que hasta ahora conocemos de patrones de mutilación dentaria. Además, tanto Lidchi-Bigu como la Isla del Ídolo, Veracruz, nos han proporcionado los patrones Nos. 18-23 cuya semejanza con algunos del Postclásico Inferior es evidente (patrones Nos. 3, 4, 5, 18, 31), pero gracias a la estimación cronológica relativa a esta localidad, sabemos ahora de su persistencia hasta la terminación del Postclásico Superior, o sea, hasta la conquista.

En suma, con los nuevos materiales llegan a 72 las zonas en que hasta ahora se han encontrado mutilaciones dentarias, abarcando toda la República; nuestra tabla tipológica ha llegado a contener 53 tipos de mutilación dentaria; se han sumado tres patrones de mutilación al período Clásico Inferior, uno al Clásico Superior, tres al Postclásico Inferior y once al Postclásico Superior.

Por otra parte, Chiapa de Corzo ha producido dos ejemplares con el tipo E-1 con incrustaciones de pirita, de perfecto ajuste como se aprecia en la lámina X, que se remontan al final del Preclásico Superior, según el arqueólogo Agustín Delgado, su descubridor. Con esto, quedan Oaxaca, Chiapas y Uaxactún como las regiones de donde se conocen las incrustaciones más antiguas de América, permaneciendo por resolver el enigma de las etapas formativas conducentes a tan complicada técnica.

Otros hechos de importancia, como las nuevas frecuencias de los tipos en cada pieza dentaria, la inclusión de los recientes hallazgos en el Cuadro de Distribución Geográfico-Cronológica y la relación entre los patrones, la deformación craneana y el sexo, serán parte del cotejo general que se planea para fecha próxima. Por ahora, creemos haber cumplido con la sencilla misión de dar a conocer el estado en que la colección se encuentra hasta fines del presente año de 1959, apuntando algunos datos que el nuevo lote de ejemplares ha proporcionado y cuyo catálogo se presenta a continuación.

CATÁLOGO DE LA COLECCIÓN DE DIENTES MUTILADOS  
DEL MUSEO NACIONAL DE ANTROPOLOGÍA,  
MÉXICO

ARREGLO DE JAVIER ROMERO

(CONTINUACIÓN)

No.	Pieza	Tipo de mutilación	Sexo	Procedencia	Lugar de hallazgo	Período arqueológico	Observaciones
619	Canino inferior izquierdo	B-2	fem.	Lidchi-Bigu, Juchitán, Oaxaca	Entierro 18	Postclásico Superior	La limadura en el ángulo de la corona del tipo F-1 es mesial. En los Nos. 626 y 627 también se percibe una ligera limadura en el ángulo distal, pero cuyo grado no amerita la consideración de un nuevo tipo que estaría formado por el A-1 y el B-2 en cada ángulo de la corona. En fragmento de maxilares con la mandíbula correspondiente. Los fragmentos craneanos atestiguan presencia de deformación tabular erecta (Lám. III).
620	Incisivo lateral inferior izquierdo	F-3	"	"	"	"	
621	Incisivo central inferior izquierdo	C-6	"	"	"	"	
622	Incisivo central inferior derecho	F-4	"	"	"	"	
623	Incisivo lateral inferior derecho	C-6	"	"	"	"	

624	Canino inferior derecho	B-2	"	"	"	"	"
625	Incisivo lateral superior derecho	F-1	"	"	"	"	"
626	Incisivo central superior derecho	F-1	"	"	"	"	"
627	Incisivo central superior izquierdo	F-1	"	"	"	"	"
628	Incisivo lateral superior izquierdo	F-1	"	"	"	"	"
629	Canino inferior izquierdo	B-2	fem.	"	Entierro 7	"	En el No. 636 la limadura del ángulo es distal, siendo mesial en los Nos. 637 y 638. En mandíbula y fragmentos de maxilares.
630	Incisivo lateral inferior izquierdo	C-6	"	"	"	"	"

No.	Pieza	Tipo de mutilación	Sexo	Procedencia	Lugar de hallazgo	Periodo arqueológico	Observaciones
631	Incisivo central inferior izquierdo	F-4	"	"	"	"	
632	Incisivo central inferior derecho	C-6	"	"	"	"	
633	Incisivo lateral inferior derecho	F-4	"	"	"	"	
634	Canino inferior derecho	B-1	"	"	"	"	
635	Incisivo lateral superior derecho	A-1	"	"	"	"	
636	Incisivo central superior derecho	F-1	"	"	"	"	
637	Incisivo central superior izquierdo	F-1	"	"	"	"	

638	Incisivo lateral superior izquierdo	F-1	"	"	"	"
639	Canino inferior izquierdo	B-2	masc.	"	Entierro 21	"
640	Incisivo lateral inferior izquierdo	C-6	"	"	"	"
641	Incisivo central inferior izquierdo	F-4	"	"	"	"
642	Incisivo central inferior derecho	F-4	"	"	"	"
643	Incisivo lateral inferior derecho	C-6	"	"	"	"
644	Canino inferior derecho	B-2	"	"	"	"

La limadura del ángulo del tipo F-1 del No. 647 es mesial. En una mandíbula y fragmentos de maxilares. Los restos del cráneo denotan deformación tabular erecta (Lám. IV).

No.	Pieza	Tipo de mutilación	Sexo	Procedencia	Lugar de hallazgo	Periodo arqueológico	Observaciones
645	Incisivo lateral superior derecho	A-1	"	"	"	"	
646	Incisivo central superior derecho	A-1	"	"	"	"	
647	Incisivo central superior izquierdo	F-1	"	"	"	"	
648	Incisivo lateral superior izquierdo	A-1	"	"	"	"	
649	Incisivo central superior izquierdo	C-6	?	Ocampo, Tamaulipas	?	Clásico Medio	Piezas sueltas
650	Canino superior derecho	B-2	"	"	"	"	
651	Canino superior izquierdo	C-6	"	"	"	"	



652	Incisivo lateral superior izquierdo	C-6	"	"	"	"	"
653	Incisivo central superior izquierdo	B-4	masc. ?	Santa Rosa, La Concordia, Chiapas	Entierro 9	Clásico	Piezas sueltas
654	Incisivo central superior derecho	B-4	"	"	"	"	"
655	Canino inferior izquierdo	A-1	?	"	"	"	Piezas sueltas. La limadura es asimétrica.
656	Incisivo lateral inferior izquierdo	A-1	"	"	"	"	"
657	Incisivo central inferior izquierdo	A-1	"	"	"	"	"
658	Incisivo lateral superior izquierdo	A-1	masc. ?	Juchitán, Oaxaca	Entierro 2	Postclásico Superior	Piezas sueltas

No.	Pieza	Tipo de mutilación	Sexo	Procedencia	Lugar de hallazgo	Periodo arqueológico	Observaciones
659	Incisivo central superior izquierdo	F-1	"	"	"	"	
660	Canino superior derecho	E-1	masc. ?	Chiapa de Corzo, Chiapas	Tumba 3 Entierro 2	Preclásico Superior	Pieza suelta. Incrustación de pirita (Lám. X).
661	Incisivo lateral superior derecho	E-1	?	"	Tumba 2	"	Pieza suelta. Incrustación de pirita. Fragmentada una parte del borde incisal (Lám. X).
662	Incisivo lateral inferior izquierdo	A-1	fem.	Lidchi-Bigu, Juchitán, Oaxaca	Entierro 15	Postclásico Superior	En la mandíbula correspondiente. El incisivo central izquierdo perdido <i>postmortem</i> . La limadura es poco perceptible por el desgaste de las piezas dentarias. Corresponden al mismo sujeto de los Nos. 677-80. En los restos craneanos se aprecia deformación tabular erecta (Lám. V').
663	Incisivo central inferior derecho	A-1	"	"	"	"	
664	Incisivo lateral inferior derecho	A-1	"	"	"	"	

665	Canino superior derecho	F-4	?	La Esperanza, Ciudad Valles, San Luis Potosí	?	?	Piezas sueltas
666	Incisivo lateral superior izquierdo	C-4	"	"	"	"	
667	Canino inferior derecho	B-2	"	"	"	"	
668	Incisivo lateral superior derecho	C-4	"	"	"	"	
669	Incisivo central superior izquierdo	B-4	?	Ruh-Gueubeth, Yagul, Oaxaca	Entierro 9	Postclásico Superior ?	Piezas sueltas
670	Incisivo central superior derecho	B-4	"	"	"	"	
671	Canino superior izquierdo	B-2	?	Chiapa de Corzo, Chiapas	Entierro 61	Preclásico Superior	Piezas sueltas. El No. 672 presenta hipoplasia del esmalte
672	Incisivo central superior izquierdo	F-3	"	"	"	"	

No.	Pieza	Tipo de mutilación	Sexo	Procedencia	Lugar de hallazgo	Periodo arqueológico	Observaciones
673	Incisivo lateral superior derecho	C-3	?	Sayil, Yucatán	?	Clásico Medio	Pieza suelta
674	Incisivo central superior derecho	D-8	?	Tlatilco, Edo. de Méx.	Entierro 1	Preclásico Medio	Pieza suelta (Lám. I).
675	Incisivo lateral superior izquierdo	A-1	?	Cerro de los Tepalcates, Tlatilco, Edo. de México	?	Preclásico Superior	Piezas sueltas
676	Incisivo lateral superior derecho	A-1	"	"	"	"	
677	Incisivo lateral superior derecho	C-6	fem.	Lidchi-Bigu, Juchirán, Oaxaca	Entierro 15	Postclásico Superior	En un fragmento de esqueleto facial, que corresponde a la mandíbula con los Nos. 662-64.
678	Incisivo central superior derecho	C-6	"	"	"	"	

679	Incisivo central superior izquierdo	C-6	"	"	"	"	"
680	Incisivo lateral superior izquierdo	C-6	"	"	"	"	"
681	Canino superior derecho	F-10	?	Santa Rosa, La Concordia, Chiapas	?	Clásico	Piezas sueltas (Lám. I).
682	Canino superior izquierdo	F-10	"	"	"	"	"
683	Canino superior derecho	B-1	?	Palenque, Chiapas	Entierro 3	Clásico Superior	Piezas sueltas. En el No. 683 la limadura rectilínea es extensa. En el No. 684 la limadura es muy asimétrica.
684	Incisivo lateral superior derecho	A-1	"	"	"	"	"
685	Incisivo central superior derecho	B-4	?	El Faisán, Paso de Ovejas, Veracruz	Entierro 35 Mont. I Sec. III	Clásico Inferior	Los incisivos superiores se encuentran sueltos. Los inferiores en un pequeño fragmento de mandíbula. Con el

No.	Pieza	Tipo de mutilación	Sexo	Procedencia	Lugar de hallazgo	Periodo arqueológico	Observaciones
686	Incisivo central superior izquierdo	B-4	"	"	"	"	incisivo lateral, el canino y el 1er. premolar izquierdos que no presentan mutilación.
687	Incisivo central inferior izquierdo	B-4	"	"	"	"	
688	Incisivo central inferior derecho	B-4	"	"	"	"	
689	Incisivo central superior izquierdo	B-5	?	"	Entierro 43-48 Mont. I Sec. III	"	Piezas sueltas. Del incisivo central superior izquierdo sólo se conserva la corona. El incisivo central completo.
690	Incisivo central inferior izquierdo	B-4	"	"	"	"	
691	Incisivo central superior derecho	B-4	?	"	Entierro 51 Mont. I Sec. III	"	El incisivo superior se encuentra en una pequeña porción ósea y los inferiores en

692	Incisivo central inferior izquierdo	B-4	"	"	"	"	un fragmento de cuerpo mandibular, donde también se conservan el incisivo lateral y el canino izquierdos que no tienen mutilación.
693	Incisivo central inferior derecho	B-4	"	"	"	"	
694	Incisivo lateral superior derecho	C-6	masc. ?	"	Entierro 65 A Mont. I Sec. V	"	En un fragmento de maxilares articulados.
695	Incisivo central superior derecho	F-4	"	"	"	"	
696	Incisivo central superior izquierdo	F-4	"	"	"	"	
697	Incisivo lateral superior izquierdo	F-4	"	"	"	"	
698	Canino superior derecho	B-2	fem. ?	"	Entierro 66 A Mont. I Sec. V	"	En un fragmento de maxilar derecho. Los dientes izquierdos desprendidos y con pequeña porción ósea adherida

No.	Pieza	Tipo de mutilación	Sexo	Procedencia	Lugar de hallazgo	Periodo arqueológico	Observaciones
699	Incisivo central superior derecho	C-7	"	"	"	"	a las raíces. Ambos incisivos centrales presentan hipoplasia del esmalte, semejando una línea transversal al nivel de la base de la punta del tipo de mutilación que exhiben. Del incisivo lateral superior derecho sólo se conserva su raíz, estando rota la corona.
700	Incisivo central superior izquierdo	C-7	"	"	"	"	
701	Incisivo lateral superior izquierdo	F-4	"	"	"	"	
702	Canino superior derecho	B-2	fem.	Isla del Ídolo, Veracruz	Cala No. 3 Entierro 4	Preclásico Superior	En un cráneo completo con mandíbula. El ejemplar presenta deformación tabular erecta. Dentadura completa, incluyendo los cuatro 3os. molares. El desgaste es mediano. No hay mutilación en los dientes inferiores. (Lám. VI).
703	Incisivo lateral superior derecho	C-6	"	"	"	"	
704	Incisivo central superior derecho	C-6	"	"	"	"	
705	Incisivo	C-6	"	"	"	"	



706	central superior izquierdo	C-6	"	"	"	"	"	En cráneo completo con mandíbula. La dentadura está completa, incluyendo los cuatro 3os. molares en vías de brote. El desgaste es ligero. La edad probable es la adulta juvenil o final de la subadultad. El cráneo presenta deformación tabular erecta, con ligero hundimiento de la porción lámbdica. No hay mutilación en los dientes inferiores. La mutilación del No. 711 es asimétrica (Lám. VII).
707	Incisivo lateral superior izquierdo	"	"	"	"	"	"	
708	Canino superior izquierdo	B-2	"	"	"	"	"	
709	Canino superior derecho	B-1	masc.	"	"	"	"	
710	Incisivo lateral superior derecho	C-5	"	"	"	"	"	
711	Incisivo central superior izquierdo	C-7	"	"	"	"	"	
712	Incisivo lateral superior izquierdo	C-7	"	"	"	"	"	

No.	Pieza	Tipo de mutilación	Sexo	Procedencia	Lugar de hallazgo	Periodo arqueológico	Observaciones
713	Canino superior izquierdo	B-1	"	"	"	"	
714	Canino superior derecho	F-3	fem.	"	Cala No. 3 Entierro 7	"	En un fragmento de maxilares articulados y la mandíbula correspondiente. Dentina completa, incluyendo los cuatro 3os. molares. El desgaste es muy ligero. El ejemplar parece corresponder al principio de la edad adulta juvenil o final de la sub-adulta. A este mismo ejemplar pertenecen los Nos. 814-15.
715	Incisivo lateral superior derecho	F-4	"	"	"	"	
716	Incisivo central superior derecho	F-4	"	"	"	"	
717	Incisivo central superior izquierdo	C-6	"	"	"	"	
718	Incisivo lateral superior izquierdo	C-6	"	"	"	"	
719	Canino superior izquierdo	F-3	"	"	"	"	

720	Incisivo lateral superior derecho	F-4	masc.	"	Cala No. 3 Entierro 3	"	En un cráneo completo con mandíbula a la que sólo le falta el condilo izquierdo. El 3er. molar superior izquierdo no brotó ni se notan huellas de su formación. El 3er. molar inferior derecho perdido en vida, notándose muy porosa la superficie alveolar. El desgaste es ligero. Los tipos de mutilación no se encuentran bien marcados. Dientes inferiores sin mutilación. El cráneo presenta deformación tabular erecta.
721	Incisivo central superior derecho	C-6	"	"	"	"	
722	Incisivo central superior izquierdo	C-6	"	"	"	"	
723	Incisivo lateral superior izquierdo	F-4	"	"	"	"	

724	Incisivo central superior derecho	C-6	fem.	"	Cala No. 3 Entierro 1	"	En un cráneo al que le falta casi la mitad derecha de la porción cerebral, con la mandíbula correspondiente. Dentadura con marcado desgaste. Perdidos en vida todos los molares superiores derechos y los inferiores izquierdos. El 3er. molar superior izquierdo no brotó. Los molares inferiores 2o. y 3o. también perdidos en vida. Del 1er. premolar superior derecho sólo se conserva la raíz, habiendo
725	Incisivo central superior izquierdo	C-6	"	"	"	"	

No.	Pieza	Tipo de mutilación	Sexo	Procedencia	Lugar de hallazgo	Periodo arqueológico	Observaciones
726	Incisivo lateral superior derecho	C-6	fem.	"	Pozo A Entierro s/n.	"	huellas de absceso apical. Otro absceso se observa en las raíces del 1er. molar superior izquierdo que se encuentran al descubierto. Un absceso más en la raíz del 2o. premolar inferior derecho. El desgaste es particularmente notable en la cara lingual de los incisivos y caninos superiores derechos. El desgaste imposibilita saber si hubo mutilación en los incisivos laterales superiores. La mutilación en el No. 724 es apenas perceptible. El cráneo presenta deformación tabular oblicua.
727	Incisivo central superior derecho	C-6	"	"	"	"	En un cráneo casi completo con la mandíbula correspondiente. Perdidos en vida el 2o. molar superior derecho y el 3o. inferior del mismo lado, así como los molares 2o. y 3o. inferiores izquierdos. Notable carie en el 2o. molar inferior derecho. El desgaste es muy notable en la cara lingual de los cuatro incisivos superiores, y es mar-
728	Incisivo central	A-1	"	"	"	"	

cado en todas las demás piezas existentes. El 3er. molar superior izquierdo brotó sobre la pared alveolar. El cráneo presenta deformación tabular erecta. La mutilación del No. 726 es poco perceptible por el desgaste (Lám. IX).

superior izquierdo									
729	Incisivo lateral superior izquierdo	C-6	"	"	"	"	"	"	
730	Incisivo lateral inferior izquierdo	C-5	"	"	Trinchera 2 Entierro 1	"	"	"	En un fragmento craneano con su mandíbula cuyo borde posterior de la rama ascendente izquierda está fracturado. Dentadura completa, incluyendo los cuatro 3os. molares. Desgaste dentario ligero. Por la porción craneana existente se deduce la presencia de deformación tabular oblicua (Lám. VIII).
731	Incisivo central inferior izquierdo	C-5	"	"	"	"	"	"	
732	Incisivo central inferior derecho	C-5	"	"	"	"	"	"	
733	Incisivo lateral inferior derecho	C-5	"	"	"	"	"	"	
734	Canino inferior derecho	B-2	"	"	"	"	"	"	

No.	Pieza	Tipo de mutilación	Sexo	Procedencia	Lugar de hallazgo	Periodo arqueológico	Observaciones
735	Incisivo lateral superior derecho	C-5	"	"	"	"	
736	Incisivo central superior derecho	C-7	"	"	"	"	
737	Incisivo central superior izquierdo	C-7	"	"	"	"	
738	Incisivo lateral superior izquierdo	C-6	"	"	"	"	
739	Canino superior izquierdo	B-2	"	"	"	"	
740	Incisivo lateral superior derecho	F-4	fem. ?	"	Cala No. 3 Entierro 9	"	En un cráneo completo con mandíbula. Dentadura completa incluyendo los 3os. molares de los que el superior izquierdo, así como los incisivos superiores izquierdos, se perdieron <i>postmortem</i> . Desgaste dentario ligero. El ejemplar presenta notable defor-
741	Incisivo central superior derecho	C-6	"	"	"	"	

formación tabular erecta y marcada osteoporosis en las regiones frontal y lambdica.

742	Canino superior derecho	B-2	masc.	"	Cala No. 3 Entierro 10	"	En un cráneo casi completo sin mandíbula. Existen ambos 3os. molares con los incisivos izquierdos perdidos <i>postmortem</i> . El desgaste es marcado. El ejemplar presenta deformación tabular oblicua. En el No. 744 la mutilación es poco perceptible por el desgaste.
743	Incisivo lateral superior derecho	F-4	"	"	"	"	
744	Incisivo central superior derecho	C-6	"	"	"	"	
745	Canino superior izquierdo	B-2	"	"	"	"	
746	Incisivo lateral superior izquierdo	B-2	masc.	"	Cala No. 3 Entierro 13	"	En cráneo completo con mandíbula. Presencia de los cuatro 3os. molares. Los incisivos centrales superiores perdidos <i>postmortem</i> . El desgaste dentario es submediano. El 3er. molar inferior izquierdo no presenta desgaste. Los tipos de mutilación son irregulares, dando la impresión de que se iniciaba y quedó inconclusa la mutilación. Presenta no-
747	Incisivo lateral superior derecho	B-1	"	"	"	"	

No.	Pieza	Tipo de mutilación	Sexo	Procedencia	Lugar de hallazgo	Periodo arqueológico	Observaciones
748	Canino inferior izquierdo	B-2	fem.	"	Pozo B Entierro s/n.	"	table deformación tabular erecta.
749	Incisivo lateral inferior izquierdo	F-4	"	"	"	"	En cráneo con mandíbula. El 1er. premolar inferior izquierdo y el 1er. molar inferior derecho perdidos en vida. Los 3os. molares inferiores no brotaron. Absceso alveolar correspondiente al 1er. molar inferior izquierdo. El 3er. molar superior derecho y el 2o. y 3o. del lado opuesto superiores perdidos en vida. El cráneo se encontró fuertemente comprimido, acentuando la deformación tabular erecta. El incisivo lateral superior izquierdo perdido en vida.
750	Incisivo central inferior izquierdo	C-6	"	"	"	"	
751	Incisivo central inferior derecho	F-4	"	"	"	"	
752	Incisivo lateral inferior derecho	F-4	"	"	"	"	
753	Canino inferior derecho	B-2	"	"	"	"	



754	Canino superior derecho	B-2	"	"	"	"	"	"	En cráneo completo con mandíbula. Dentadura completa, incluyendo los cuatro 3os. molares. Desgaste dentario ligero. Presenta deformación tabular erecta y sutura metópica. El incisivo central superior izquierdo y los dos centrales inferiores perdidos <i>post-mortem</i> .
755	Incisivo lateral superior derecho	C-6	"	"	"	"	"	"	
756	Incisivo central superior derecho	C-6	"	"	"	"	"	"	
757	Incisivo central superior izquierdo	C-6	"	"	"	"	"	"	
758	Canino superior izquierdo	B-2	"	"	"	"	"	"	
759	Incisivo lateral superior derecho	C-6	masc. ?	"	"	"	Cala No. 3 Entierro 8	"	
760	Incisivo central superior derecho	F-4	"	"	"	"	"	"	
761	Incisivo lateral superior izquierdo	F-4	"	"	"	"	"	"	

No.	Pieza	Tipo de mutilación	Sexo	Procedencia	Lugar de hallazgo	Periodo arqueológico	Observaciones
762	Incisivo central superior derecho	A-2	masc. ?	"	Pozo No. 1 Entierro 5	"	En cráneo completo con mandíbula. Dentadura completa con todos los 3os. molares. El incisivo lateral superior derecho perdido <i>postmortem</i> . Dientes inferiores sin mutilación. La mutilación del No. 763 es poco perceptible. Vestigios de deformación tabular erecta.
763	Incisivo central superior izquierdo	A-1	"	"	"	"	
764	Incisivo lateral superior derecho	A-1	fem.	Tlacolulan Viejo, Veracruz	Tumba No. 3	"	En fragmento de maxilares con mandíbula casi completa. El incisivo central superior derecho perdido en vida. No brotaron los 3os. molares inferiores. Por fractura nada se sabe de la existencia de los superiores.
765	Incisivo central superior izquierdo	A-2	"	"	"	"	
766	Incisivo lateral superior izquierdo	A-1	"	"	"	"	
767	Canino superior derecho	B-1	masc.	Isla del Ídolo, Veracruz	Cala No. 3 Entierro 2	"	En cráneo con mandíbula casi completa. El 3er. molar superior derecho no brotó, existiendo los tres restantes. Los incisivos laterales superiores perdidos <i>postmortem</i> . El des-
768	Incisivo central	C-6	"	"	"	"	

gaste dentario es mediano. Notable carie en el 1er. molar superior izquierdo. Presencia de deformación tabular erecta.

769	superior derecho Incisivo central superior izquierdo	C-6	"	"	"	"
770	Canino superior izquierdo	B-2	"	"	"	"
771	Canino superior derecho	B-1	fem.	"	Cala No. 1 Entierro 1	"
772	Incisivo lateral superior derecho	C-7	"	"	"	"
773	Incisivo lateral superior izquierdo	C-7	"	"	"	"
774	Canino superior izquierdo	B-2	"	"	"	"
775	Incisivo central superior izquierdo	C-6	masc.	"	Trinchera No. 2 Entierro 6	"

En cráneo completo con mandíbula. A excepción de los incisivos centrales superiores perdidos *postmortem*, la dentadura está completa, incluyendo los 3os. molares superiores; los inferiores no brotaron. El desgaste es ligero. Deformación tabular erecta.

En cráneo completo con mandíbula. Los molares inferiores derechos perdidos en vida, así como el 2o. premo-

No.	Pieza	Tipo de mutilación	Sexo	Procedencia	Lugar de hallazgo	Periodo arqueológico	Observaciones
776	Canino inferior izquierdo	B-1	masc.	Isla de Sacrificios, Veracruz	Trinchera No. 3 Entierro 2	Postclásico Inferior	En un cráneo con mandíbula casi completos. Corona del incisivo central inferior derecho perdida <i>postmortem</i> . Presencia de los cuatro 3os. molares. Desgaste muy ligero. Presenta deformación tabular erecta no intensa y plagiocefalia bipolar derecha ((Lám. II).
777	Incisivo lateral inferior izquierdo	C-6	"	"	"	"	
778	Incisivo central inferior izquierdo	C-6	"	"	"	"	
779	Incisivo lateral	C-6	"	"	"	"	

lar y molares superiores derechos y el 2o. premolar y 1er. molar superiores izquierdos. Perdidos *postmortem* los incisivos, canino y 1er. premolar derecho superiores, así como el incisivo lateral superior izquierdo. Desgaste dentario marcado. Absceso alveolar correspondiente al 1er. premolar inferior derecho. Probable edad adulta media. Deformación tabular erecta.



No.	Pieza	Tipo de mutilación	Sexo	Procedencia	Lugar de hallazgo	Periodo arqueológico	Observaciones
787	Canino superior derecho	B-2	masc.	Isla del Idolo, Veracruz	Cala No. 1 Entierro 3	Postclásico Superior	En un cráneo con mandíbula fracturados. Los incisivos centrales superiores, los centrales y el lateral inferiores izquierdos, así como el canino del mismo lado, perdidos <i>post-mortem</i> . El cráneo presenta deformación tabular erecta.
788	Incisivo lateral superior derecho	C-6	"	"	"	"	
789	Incisivo lateral superior izquierdo	C-6	"	"	"	"	
790	Canino superior izquierdo	B-2	"	"	"	"	
791	Canino superior derecho	B-2	masc.	"	Pozo C. Entierro s/n.	"	En un cráneo fragmentado con mandíbula. Los cuatro incisivos y ambos los premolares superiores perdidos <i>post-mortem</i> . Notable carie entre el 1er. molar y 2o. premolar superiores derechos, con absceso alveolar. Presencia del 3er. molar superior derecho, fracturado el lugar correspondiente al izquierdo. Dientes inferiores sin mutilación. Ca-
792	Canino superior izquierdo	B-2	"	"	"	"	

nino inferior izquierdo perdido *postmortem*. Ambos derechos molares inferiores molares inferiores perdidos en vida con huella de absceso alveolar. Ausencia de 3os. molares inferiores. El cráneo presenta huellas de formación tabular erecta.

793	Incisivo central superior derecho	B-4	masc. ?	Palenque, Chiapas	Tumba 8 (1) Grupo IV	Clásico Superior	Pieza suelta.
794	Incisivo central superior derecho	B-6	masc.	"	Tumba 4	"	Pieza suelta. En la intersección de las limaduras horizontal y oblicua aparece una limadura más profunda.
795	Incisivo central superior izquierdo	E-1	masc. ?	"	Tumba II (1)	"	En un pequeño fragmento de maxilar izquierdo. En el No. 795 la cavidad vacía y el borde incisal roto. En el No. 796 la limadura es distal.
796	Canino superior izquierdo	B-2	"	"	"	"	
797	Incisivo central superior derecho	E-1	?	"	Tumba 4	"	Piezas sueltas, cavidades vacías. La coloración del fondo de la cavidad del No. 797 indica que la incrustación fue de pirita. En los Nos. 799 y

No.	Pieza	Tipo de mutilación	Sexo	Procedencia	Lugar de hallazgo	Periodo arqueológico	Observaciones
798	Incisivo central superior izquierdo	E-1	"	"	"	"	800 la limadura es bastante ligera.
799	Canino superior derecho	G-2	"	"	"	"	
800	Canino superior izquierdo	G-2	"	"	"	"	
801	Incisivo lateral inferior izquierdo	C-6	?	"	Tumba 2 Grupo IV (2)	"	Piezas sueltas.
802	Canino inferior derecho	B-2	"	"	"	"	
803	Incisivo lateral inferior derecho	C-6	"	"	"	"	
804	Incisivo central inferior derecho	A-1	"	"	"	"	



805	Incisivo lateral superior izquierdo	E-1	?	"	Entierro 9 (1) Grupo IV	"	Pieza suelta. Cavidad vacía, borde incisal muy desgastado. Dada la gran amplitud de la horadación y su escasa profundidad es posible que no haya estado ocupada por incrustación.
806	Primer premolar superior derecho	B-2	masc.	"	Pozo 5 Sección S. E. Tumba VI	"	En un fragmento de maxilares articulados. El No. 808 es anómalo, pues presenta una corona pequeña y angosta.
807	Canino superior derecho	C-5	"	"	"	"	
808	Incisivo lateral superior derecho	B-2	"	"	"	"	
809	Incisivo central superior derecho	C-6	"	"	"	"	
810	Incisivo central superior izquierdo	C-6	"	"	"	"	
811	Incisivo lateral superior izquierdo	C-6	"	"	"	"	

No.	Pieza	Tipo de mutilación	Sexo	Procedencia	Lugar de hallazgo	Periodo arqueológico	Observaciones
812	Canino superior izquierdo	B-2	"	"	"	"	
813	Incisivo central superior izquierdo	E-1	masc. ?	Palenque, Chiapas	Entierro II (3) Grupo IV		Pieza suelta, cavidad vacía y roto el centro del borde incisal.
814	Primer premolar superior derecho	B-2	fem.	Isla del Ídolo, Veracruz	Cala No. 3 Entierro 7	Postclásico Superior	En un fragmento de maxilares articulados, con los Nos. 714-19.
815	Primer premolar superior izquierdo	B-2	"	"	"	"	
816	Canino inferior derecho	B-2	fem. ?	Tanchachín, Aquismón, San Luis Potosí	?	Postclásico Inferior	En un fragmento de mandíbula con el primer premolar derecho y las demás piezas perdidas <i>postmortem</i> .
817	Canino superior izquierdo	B-2	?	"	"	"	Pieza suelta.
818	Incisivo central superior derecho	C-6	"	"	"	"	Pieza suelta.

819	Incisivo central superior izquierdo	C-4	"	"	"	"	Pieza suelta. Mutilación muy asimétrica.
820	Canino superior izquierdo	B-2	"	"	"	"	Pieza suelta.
821	Incisivo central superior derecho	C-4	"	"	"	"	Pieza suelta.
822	Incisivo central inferior izquierdo	C-6	"	"	"	"	Pieza suelta.
823	Incisivo lateral inferior derecho	C-6	"	"	"	"	Pieza suelta. El tipo de mutilación muy poco acentuado.
824	Incisivo central superior derecho	A-1	fem. ?	"	"	"	En un fragmento de maxilares articulados con la mandíbula correspondiente. La mutilación del No. 826 es poco perceptible. Entre los incisivos centrales superiores sobresale la raíz y vértice hacia abajo de un diente superior. Presencia de los cuatro 3os. molares. Desgaste dentario medio. Caries en los 3os. molares inferiores y 2o. molar inferior izquierdo.
825	Incisivo central superior izquierdo	A-1	"	"	"	"	
826	Incisivo lateral superior izquierdo	B-2	"	"	"	"	

No.	Pieza	Tipo de mutilación	Sexo	Procedencia	Lugar de hallazgo	Periodo arqueológico	Observaciones
827	Canino superior derecho	B-2	masc.	Isla del Ídolo, Veracruz	Pozo No. 1 Entierro 1	Postclásico Superior	En un fragmento de maxilares articulados. Los incisivos derechos y el central izquierdo perdidos en vida. El lateral y canino izquierdos perdidos <i>postmortem</i> , así como el primer premolar derecho.
828	Incisivo lateral inferior izquierdo	A-1	fem. ?	Quiahuiztán, Veracruz	Tumba 28	"	En un cuerpo mandibular. Se observan abscesos alveolares hacia los vértices de las raíces de los Nos. 829 y 830.
829	Incisivo central inferior izquierdo	A-1	"	"	"	"	
830	Incisivo central inferior derecho	A-1	"	"	"	"	
831	Incisivo lateral inferior derecho	A-1	"	"	"	"	
832	Incisivo lateral superior derecho	A-1	?	"	Tumba 22	"	Piezas sueltas. Los caninos superiores e inferiores, también sueltos, no tienen mutilación. El No. 832 es más ancho que el No. 835.

833	Incisivo central superior derecho	A-2	"	"	"	"	"
834	Incisivo central superior izquierdo	A-2	"	"	"	"	"
835	Incisivo lateral superior izquierdo	A-1	"	"	"	"	"
836	Incisivo lateral inferior derecho	A-1	"	"	"	"	"
837	Incisivo lateral superior derecho	A-1	fem.	Chiltoyac, Veracruz	Entierro único	"	En cráneo fragmentado con mandíbula. El canino superior derecho y el incisivo central superior izquierdos perdidos <i>postmortem</i> . Desgaste muy ligero. Ausencia de los cuatro 3os. molares. Edad probable subadulto o principios de la adulta juvenil. Dientes inferiores sin mutilación. Sin deformación craneana.
838	Incisivo central superior derecho	A-2	"	"	"	"	
839	Incisivo lateral superior izquierdo	A-1	"	"	"	"	

No.	Pieza	Tipo de mutilación	Sexo	Procedencia	Lugar de hallazgo	Periodo arqueológico	Observaciones
840	Incisivo lateral inferior derecho	A-1	masc. ?	Cerro Bobo, Valle Nacional, Oaxaca	Tumba 12	"	En un fragmento de mandíbula. El resto de los incisivos y ambos caninos perdidos <i>postmortem</i> . Ambos los premolares perdidos en vida. Presencia del 3er. molar izquierdo, del derecho sólo se conserva parte de su alveolo. Desgaste ligero.
841	Canino inferior izquierdo	B-2	fem.	"	Tumba 9	"	En una mandíbula casi completa. El incisivo central derecho perdido en vida. El central izquierdo y el lateral derecho perdidos <i>postmortem</i> . Presencia de ambos 3os. molares. Desgaste ligero. Probablemente edad adulta juvenil.
842	Incisivo lateral inferior izquierdo	C-5	"	"	"	"	
843	Canino inferior derecho	B-2	"	"	"	"	
844	Canino superior izquierdo	B-2	?	"	Tumba 5	"	Piezas sueltas.
845	Incisivo central inferior izquierdo	F-4	"	"	"	"	

846	Incisivo central inferior derecho	F-4	"	"	"	"	"
847	Incisivo lateral inferior izquierdo	B-2	"	"	"	"	"
848	Incisivo central superior izquierdo	A-2	?	Santiago Ahuizotla, D. F.	?	?	Pieza suelta.
849	Incisivo lateral superior derecho	C-5	masc.	Lidchi-Bigu, Juchitán, Oaxaca	Entierro 8	"	En fragmento de maxilares articulados con la mandíbula correspondiente. Los tres molares inferiores izquierdos perdidos en vida, con huellas de grandes abscesos. Carie lateral en el 2o. premolar inferior izquierdo y en el 2o. premolar superior derecho. Desgaste acentuado, por lo que la mutilación es apenas perceptible en el No. 850. Dada la forma de oclusión, el tipo C-5 del No. 849 sólo se percibe en la vertiente mesial.
850	Incisivo central superior derecho	C-6	"	"	"	"	
851	Canino superior izquierdo	B-2	fem.	Paso del Jobo, Valle Nacional, Oaxaca	Entierro 4	"	En un fragmento de maxilares articulados con la mandíbula correspondiente. Den-

No.	Pieza	Tipo de mutilación	Sexo	Procedencia	Lugar de hallazgo	Periodo arqueológico	Observaciones
852	Canino inferior izquierdo	B-2	"	"	"	"	tadura completa en ésta última, incluyendo los terceros molares. Todos los incisivos y el canino derecho superiores perdidos <i>postmortem</i> . Caries en los 2os. molares superiores. No parece haber existido el 3er. molar superior izquierdo. Pequeños dientes supernumerarios entre el 2o. premolar y el 1er. molar superiores derechos, uno sobre la cara palatina y otro sobre el borde externo alveolar. Obsérvase un diente impactado entre ambos premolares superiores derechos y otro entre ambos premolares inferiores izquierdos. Desgaste general medio.
853	Incisivo lateral inferior izquierdo	F-3	"	"	"	"	
854	Incisivo central inferior izquierdo	B-2	"	"	"	"	
855	Incisivo central inferior derecho	C-6	"	"	"	"	
856	Incisivo lateral inferior derecho	B-2	"	"	"	"	
857	Incisivo lateral inferior izquierdo	F-4	masc.	Araró, Zinapécuaro, Michoacán	Entierro s/n.	Postclásico Inferior	En un cráneo completo con mandíbula. Dentadura completa, incluyendo todos los 3os. molares. Desgaste dentario ligero. Perdidos <i>postmortem</i> el incisivo central superior izquierdo y en la man-
858	Incisivo central	C-6	"	"	"	"	



859	inferior izquierdo	F-4	"	"	"	dibula el canino y el 2o. premolar izquierdos. Sin deformación craneana.
860	Incisivo central inferior derecho	B-2	"	"	"	
	Incisivo lateral inferior derecho		"	"	"	

