

LOS CHOLOQUES Y LOS CHOLULTECAS

APUNTES SOBRE LAS RELACIONES ÉTNICAS EN CHOLULA HASTA EL SIGLO XVI

MERCEDES OLIVERA
Y
CAYETANO REYES

En la tradición de San Andrés Cholula está presente una serie de elementos en relación al antiguo Señorío Cholulteca, y para entenderlos nos ha sido necesario ahondar un tanto en su historia prehispánica y en el primer siglo de la Colonia, tratando de aclarar las relaciones del pueblo con la gran ciudad santuario de Cholula, pues a ella ha estado siempre ligada su existencia.

Los datos que obtuvimos al respecto nos han permitido conocer, hasta cierto punto, las causas de su dependencia y la rivalidad que existe en el pueblo en relación a la ciudad cuyos orígenes parecen remotos. Pero quizás lo más interesante de este trabajo sea la información sobre las diferentes ocupaciones étnicas de la zona cholulteca y de algunas relaciones que se establecieron entre los grupos dominantes, que hemos tenido que mencionar para entender el problema planteado, con mayor amplitud.

En la actualidad San Andrés tiene la categoría de municipio libre y soberano, igual a la de San Pedro Cholula cuya cabecera es la ciudad de Cholula. Se supone que ambos municipios tienen vida política y económica independiente; sin embargo, desde el punto de vista de las relaciones sociales actuales y pasadas —como después se verá— esa independencia no es una realidad, pues desde sus mismos orígenes la ciudad de San Pedro y el pueblo de San Andrés han estado muy ligados.

Los sanandreseños consideran al centro de la ciudad, Cholula, como "su centro"; y cuando dicen: "voy al centro", "trabajo en el centro", "lo compré en el centro", etc., se refieren al centro de la ciudad y no al suyo propio como suele suceder en cualquier pueblo de nuestro país. Por otro lado, la relación de dependencia no es solamente de palabra, sino muy objetiva y real, pues en el pueblo no hay mercado, tiendas ni servicios suficientes, así que su principal centro de abastecimiento diario se localiza en la ciudad. Además, cierta cantidad de personas del pueblo, sobre todo aquellas que realizan trabajos no especializados, como

aprendices en algún taller, dependientes de los comercios, sirvientes, lavanderas o pequeños comerciantes, recurren a Cholula como fuente de ingresos más cercana.¹

Esta relación entre San Andrés y la ciudad de Cholula es muy semejante a la que mantienen los propios barrios de Cholula con el centro de la ciudad. La mayor parte de ellos se localizan al norte de la gran pirámide y del santuario regional que está en su cúspide, cuya propiedad comparten en partes iguales los municipios de San Andrés y San Pedro Cholula.

La parroquia y el pueblo de San Andrés se localizan al sur de la pirámide a escasos dos kilómetros de distancia de la ciudad. San Andrés mantiene una situación de desarrollo urbanístico bastante retardado en relación con el "centro", pues no hay drenaje ni agua entubada, las calles no están pavimentadas, muchas casas no cuentan con servicio eléctrico, hay muy pocos expendios, ninguna farmacia y tlalalería, etc. Esta situación es realmente contrastante y los andreseños la tienen muy consciente, funcionándoles como un semillero de resentimientos.

En el pueblo se piensa y se siente que los verdaderos cholultecas son los habitantes de San Andrés, en contraposición a los habitantes de la ciudad y de sus barrios a quienes consideran como los *choloque*, es decir, "los que se largaron y luego regresaron". La tradición del pueblo cuenta que en tiempo de los antepasados, cuando todavía no llegaba la cristiandad y aún antes, el cerro de Cholula estaba en donde ahora es el pueblo de San Andrés en cuyo derredor había varios pueblos que cooperaron para hacer el Tlachihualtepetl, es decir, la pirámide en donde ahora está el santuario de Los Remedios y antes estaba un "templo de los antiguos"; allí, junto al *Axoloquitla* —lugar de agua— que era como una pequeña laguna que nacía al pie de la pirámide, vivían todos los pueblos juntos, pero un buen día una parte de ellos decidió irse al norte a buscar otros lugares para poder vivir. Se fueron junto con los *ohuala*² que habían llegado a Cholula desde Oaxaca, guiados por un águila que se paró primero en el Zapotecas³ y después en Mexicalzingo, lugar muy cerca de San Andrés en donde el águila dejó un charco de agua y que ahora pertenece al barrio cholulteca de San Pedro. De allí, el águila se paró en terrenos de San Andrés en un lugar que se llama La Ciénega, en donde también dejó un ojo de agua que servía para irrigar los terrenos del sur del pueblo cerca del actual barrio sanandreseño de Xicotenco; de allí los ohuala se fueron para el norte acompañados por "los choloque".

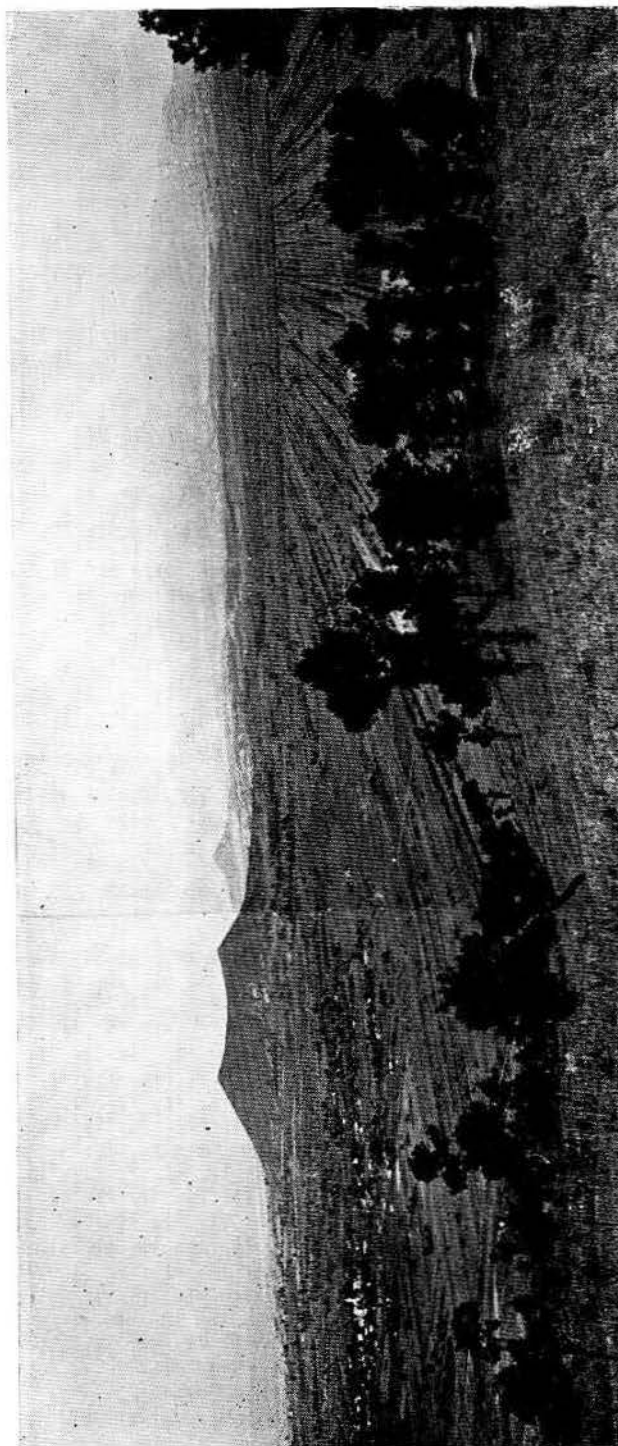
"Como en ninguna parte quisieron aceptar a los choloque, sus hijos decidieron regresar a Cholula tiempo después y como ya no hubo lugar de este lado de la pirámide, se asentaron en el norte, allá en donde se llamaba Tollan Cholollan".

"Cuando llegaron de nuevo los choloque —los regresados— ya eran muchos

¹ En la actualidad, Cholula poco a poco está perdiendo su importancia ante el gran desarrollo industrial y comercial que va obteniendo Puebla, por lo que sus pueblos, como San Andrés, van dependiendo cada vez más de Puebla, que les ofrece mejores fuentes de trabajo y un mercado mucho más amplio para sus productos agropecuarios.

² Ohuala, "los que llegaron", según traducción de los sanandreseños. Esta mención hace referencia a algunos grupos de olmeca-xicalancas.

³ El Zapotecas es un cerro que se encuentra al oeste de Cholula. Véase la copia del Códice de Cholula, que adelante presentamos.



Lám. I.—La Zona Cholulteca vista desde el Zapotecas.

y muy poderosos, desde entonces quisieron dominar a los cholultecas, no sólo les quitaron terrenos, sino también la mitad de la pirámide y hasta se adjudicaron el nombre de cholultecas”.

“Por eso cuando llegaron los españoles creyeron que allá era la verdadera Cholula y construyeron la ciudad y la parroquia del lado de los choloques. Es por eso —aseguran los sanandreseños— que San Pedro Cholula ha progresado más; el sitio de los choloques se convirtió en una ciudad importante; en cambio San Andrés, la verdadera Cholula, no ha pasado de ser simple pueblo. En el centro de la ciudad se asentaron los ricos y construyeron sus buenas casas, a San Andrés sólo llegaron los dieguinos a construir su convento”.

Esta tradición se conserva celosamente en San Andrés; “su historia” ha pasado de padres a hijos y junto con ella el resentimiento de considerar a los habitantes de la ciudad como usurpadores, manteniendo a través del tiempo un resentimiento muy profundo que perdura y se ahonda cada vez más.

Como todas las tradiciones, ésta de San Andrés mezcla situaciones que probablemente fueron ciertas con hechos imaginarios y acentúa aquellos rasgos que causan orgullo entre las personas que la mantienen viva. Entre los datos históricos se ha podido encontrar que ciertamente en lo que ahora es la región cholulteca, se han asentado a través de la historia grupos de muy diferente filiación étnica.

CHOLULA EN LA ÉPOCA PREHISPÁNICA

No es posible ocuparnos aquí de la llegada de los olmecas, quienes parecen haber sido los primeros habitantes de la región; tampoco nos ocuparemos de los xicalancas pues ya Kirchhoff ha hablado acerca de ellos;⁴ ni nos detendremos a considerar si la construcción de la pirámide fue anterior o posterior a Teotihuacán; tampoco trataremos de esclarecer si la región cholulteca fue conquistada por otros grupos antes del siglo doce; aunque un poco arbitrariamente empezaremos por el análisis de la situación que imperaba en Cholula a la llegada de los tolteca-chichimecas, por haber encontrado en ella cierta relación con la tradición sanandreseña. La noticia más antigua sobre los toltecas en Cholula es la que nos proporciona la *Historia Tolteca-Chichimeca*.⁵

En el siglo XII los tolteca-chichimecas llegaron a Cholula, a la que entonces se conocía con el nombre de Tlachihualtepetl.⁶ La traducción literal de este nombre es “cerro hecho”, cerro artificial, nombre que indudablemente se refiere a la pirámide, pues todavía en la actualidad los indígenas nahuas de la región le llaman Tlamachihualtepetl,⁷ “cerro hecho a mano”, nombre que nos indica con mayor precisión la razón por la que así se denomina a Cholula, es decir, su

⁴ Kirchhoff, P., 1940.

⁵ Corpus Codicum Americanorum Meddi Aevi, traducción que hemos elaborado de las láminas correspondientes a Cholula, con la colaboración de Luis Reyes a quien estamos muy agradecidos.

⁶ Tlachihualtepetl, tlachihual “hacer un objeto”; tepetl, “cerro”.

⁷ Tlamachihualtepetl, tlamachihual “hacer un objeto a mano”; tepetl, “cerro”.

mismo nombre la caracteriza por ser el lugar en donde está "el cerro artificial", la pirámide. Y con este nombre de Tlachihualtepetl, se conoce a Cholula en la *Historia Tolteca-Chichimeca*, sobre todo en la primera parte que corresponde al dominio de los olmeca-xicalancas, al mando del Tlalchiyach Tizacoque y el Aquiyach Amapane.

Los toltecas fueron sometidos por los dueños de la pirámide durante unos cinco años; pero al obtener ellos el poder e imponerse sobre los olmeca-xicalancas, al Tlachihualtepetl se le conocerá y se le llamará Tollan-Cholollan-Tlachihualtepetl.

Cholollan se deriva del verbo "choloa", huir; los tolteca-chichimecas son un grupo errante que según Torquemada proviene de las costas del norte del Golfo de México, que llega a Tollan y en ella permanece diez y seis años, para luego continuar su huida.⁸

Quizás se deba a esta característica el hecho de que al dominar a los olmeca-xicalancas y al convertir al Tlachihualtepetl en su lugar de asentamiento y principal centro de actividades, se le añada el nombre de Cholula o Cholollan "lugar de los que huyeron", "lugar en donde se establecieron, o están los huídos". Sin embargo, es necesario aclarar que los tolteca-chichimecas al llegar al Tlachihualtepetl no eran un grupo atrasado, sino todo lo contrario, como explicaremos más adelante.

El nombre de Tollan se le antepondrá a Cholula por tres razones muy importantes: 1, Tollan significa lugar de los artífices, de los artistas, que dominan el arte de la alfarería, de la pintura y el uso de los metales. Aculturación que sin lugar a dudas se realizó por el contacto directo que tuvieron con la cultura tolteca, durante su estancia de diez y seis años en Tula. Al establecerse en Cholula los tolteca-chichimecas siguen siendo artífices y por ello en la posteridad a Cholula se le reconocerá y respetará por su dominio en estas artes; 2, también se le llamó Tollan por aplicarle el nombre que adquirieron los chichimecas al establecerse y permanecer en Tula, pues "fue costumbre general el llamar a determinados grupos étnicos con diferentes nombres según el lugar en donde en cierta época vivían";⁹ 3, podemos señalar que recibirá el nombre de Tollan para indicar la existencia de una gran urbe, por el número de habitantes y pueblos de que estaba compuesta. Así Tollan-Cholollan-Tlachihualtepetl podría interpretarse como "la gran ciudad de los que huyeron a donde está el cerro artificial".

Cuando los tolteca-chichimecas llegaron al Tlachihualtepetl, se encontraron dos jefes de gran importancia, el Tlalchiyach Tizacoque, de los olmecas, y el Aquiyach Amapane de los xicalancas.¹⁰ El nombre Tlalchiyach se deriva de tierra "tla", "tlale"; y Aquiyach se deriva de "a", "atl", agua. El jefe de los

⁸ Ante esta interpretación no debemos descartar el significado que da Angel Ma. Garibay K.: Chololli quiere decir fugitivo del verbo huir, de donde se deriva Cholollan, o sea, "lugar de los que huyeron", o "lugar a donde huyeron". Citado por Francisco de la Maza, México, 1959.

⁹ Kirchhoff, P., *op. cit.*, p. 91.

¹⁰ *Ib.*, p. 94.

olmecas se caracteriza por su Tizacoque, o sea, "el que tiene cuentas o collar de tiza", y el Amapane por "banderas de papel".

Nuestra fuente nos indica que son ellos los encargados de dos cabeceras distintas y, como lo ha señalado Muñoz Camargo, encargados del "culto de lo de abajo" y del "culto de lo de arriba",¹¹ es decir, del culto de la Tierra y del Agua, respectivamente. Estos dos elementos resultan fundamentales en los grupos que como los olmeca-xicalancas, basan su economía en una agricultura de autoconsumo en donde la producción depende fundamentalmente del régimen de lluvias.

Es probable que olmecas y xicalancas viviesen en una especie de confederación tribal en la cual cada jefe controlaba a sus súbditos. La *Historia Tolteca-Chichimeca* hace mención de los jefes y los lugares que ocupaban estos grupos, pero no precisa nada sobre la filiación étnica de cada uno:

"Eh aquí los que eran habitantes del Tlachihualtepetl eran los Tlatoani Tlalchiyach Tizacoque que estaba en Tecaxpan Tlatzintlan. El Aquiyach Amapane que estaba en el Tlachihualtepetl".¹² Y menciona además a:

"Mixtoma que estaba en Axocotitlán,
Chichiyaua ce ocoatl en Molcaxitl,
Tzontecomatl Yzomoca en Xaltepec,
Tlamaytl Ychayaca en Tlacuaquello,
Yelcolle en Tizatepetitlan,
El Sacerdote Naualle en Olman, y
Cuatlachttonac que estaba en Tenanticpac".

Todos ellos eran Tlatoanis de los olmecas y xicalancas, además de las mujeres: Xiuhnene, Cozcayetli, Acaxochi, Acapoztec Xochitli, Pachtliueue, Itzcaltenan, Necoxoxouhque Tozatl que estaban en Teczizitlán Tozaltepec.

Estos grupos de olmecas y xicalancas, como ya dijimos, eran gobernados por jefes supremos o más fuertes, el Aquiyach y el Tlalchiyach. De acuerdo con sus locativos y las referencias de nuestra fuente hemos localizado los asentamientos de estos jefes al norte y al sur de la pirámide, correspondiendo aproximadamente a lo que hoy son las cabeceras de San Andrés y San Pedro Cholula, respectivamente.

Realmente es muy difícil localizar con certeza todos los otros que menciona la fuente; algunos quizás ya han desaparecido, pero nosotros hemos identificado con bastante seguridad los que aparecen en la figura 1, cuya localización nos llama la atención por encontrarse en su mayor parte hacia el sur y suroeste de la pirámide.

Para localizar estos lugares hemos usado mapas actuales, el códice cholulteca que se encuentra en la Biblioteca Nacional de Antropología¹³ y los informes recabados entre los actuales pobladores de la zona. Encontramos varios lugares

¹¹ Muñoz Camargo, D., 1947, p. 224.

¹² Corpus Codicum Americanorum Meddi Aevi., *op. cit.*, pp. 16-17.

¹³ Códice de Cholula. Copia no. 2.

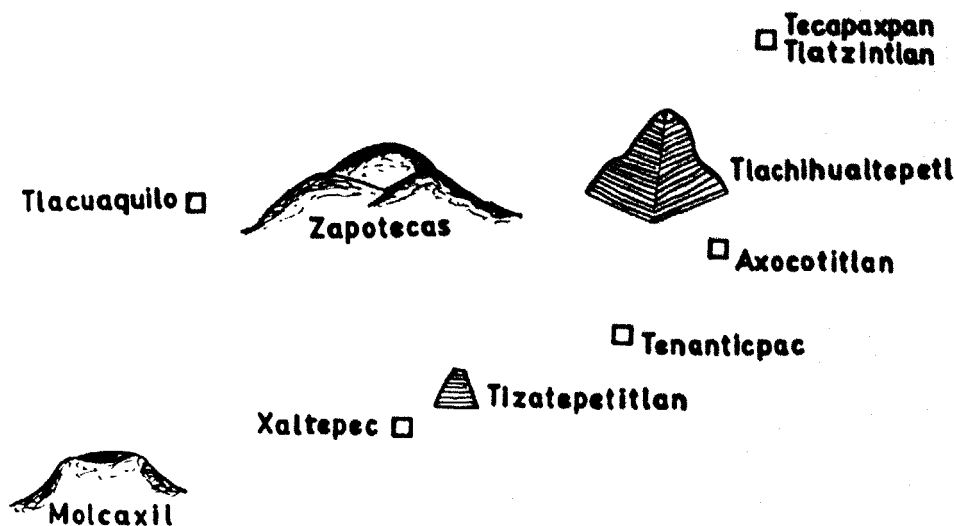


FIG. 1.—Asentamiento de los habitantes del Tlachihualtepetl en el siglo XII.

dentro del área cholulteca que llevan el nombre de Xaltepec. En San Luis Teuiloyocan existe un cerrito que se llama Xaltepetzin, en el que se encuentra la iglesia de uno de sus barrios, pero no parece ser el mismo lugar del que nos habla la fuente.

Allí mismo nos informaron del cerro llamado Xaltepec que se encuentra en las cercanías de Atlixco y otro Xaltepec al sur del área cholulteca, un poco más allá de Santa Clara Ocoyucan. Ambos sitios están muy lejos de los ya localizados. Posteriormente encontramos que también se llama Xaltepec a una zona arenosa en dirección noroeste de la pirámide. Sin embargo, el sitio que pensamos que menciona la fuente es un pequeño cerro que se encuentra al sur del pueblo de Cuapan, actualmente deshabitado.

Molcaxitl en la actualidad tampoco es un poblado, sino otro cerro que se conoce como Tecajete o Molcajete, castellanización de la palabra nahua.

A principios de este siglo desapareció la hacienda de Tlacuaquilo, ubicada al noreste de Cuapan fundada sobre el antiguo poblado de Tlacuaquilo, cuyos habitantes, al desaparecer la hacienda, se asentaron en el pueblo de Cuapan.

Al este del mismo pueblo se encuentra todavía una pequeña pirámide que lleva el nombre de Tizatpetitlán, que hemos identificado con el que menciona la fuente.¹⁴

¹⁴ Por informes recabados en el pueblo, y por los datos que encontramos en el Archivo Local de Cuapan, sabemos que los pobladores de Tlacuaquilo, Xaltepec, Molcaxitl y Tizatpetitlan —lugares que ahora están deshabitados— se congregaron en el pueblo de San Francisco Cuapan. Desconocemos las razones de la congregación, pero pensamos que se inició en el siglo XVI y continuó hasta principios de este siglo (1927 más o menos), cuando desapareció la Hacienda de Tlacuaquilo y su población, junto con el Santo Patrón de la Hacienda, fueron absorbidos por San Francisco Cuapan.

Tenanticpac se ha localizado al sureste de San Andrés Cholula, identificándolo provisionalmente con la actual Tonantzintla, basándonos en el Códice Choluteca, y en la etimología de las palabras cuyo significado es muy semejante.¹⁵ Es curioso señalar que no encontramos el nombre actual de este pueblo hasta fines del siglo XVI.

Además de mencionar los sitios poblados por los olmecas y xicalancas, la *Historia Tolteca-Chichimeca* nos habla de varios lugares, sitios, quizás sagrados que estaban en la misma pirámide o muy cerca de ella, como se ve en la lámina XIV de la obra citada:

"En el año uno tecpatl vinieron a llegar los Toltecas al Tlachihualtepetl:

En donde está el agua negra.
 En donde está el paradero de Quetzaltototl.
 En donde está el revolcadero de la codorniz blanca.
 En donde está el agua.
 En donde están colgadas las flores de la barranca.
 En donde está el comedero del águila blanca.
 En donde está la escalera de piedra.
 En donde está el agua negra.
 En donde está el Quetzaltototl.
 En donde está el revolcadero de la codorniz blanca.
 En donde está el agua.
 En donde están colgadas las flores de la barranca.
 En donde está el subidero.
 En donde está la escalera de piedra.
 En donde está el paridero de la culebra.
 En donde está el Calmecac.
 En donde está el comedero del águila blanca".¹⁶

¿Por qué causa están repetidos los nombres de los sitios si en la lámina de la *Historia Tolteca-Chichimeca* sólo aparecen una vez? ¿Será una repetición equivocada? Creemos que no, porque más adelante se vuelven a mencionar en la misma forma. Pensamos que tal vez se trate de sitios de los que eran dueños conjuntamente olmecas y xicalancas en donde cada uno de los grupos, separada o simultáneamente, rindiera culto a una misma deidad.

La forma de gobierno de estos grupos, olmecas y xicalancas, no es muy precisa; solamente se nos señala la existencia de los dos jefes Sacerdotes Principales, que como ya hemos indicado son Tlalchiyach Tizacoque y Aquiyach Amapane. Pero la existencia en la actualidad de nombres en nahuatl que implican un cargo ceremonial como los de "Tecuhtli", "Tlahtoani", "Hueytlahtoani", "Tlahtoanipilli", "Tequitlato", nos hace suponer la existencia en la antigüedad de una jerar-

¹⁵ Tenanticpac, tenan, "madre, vieja, progenitora"; ticpac, "sobre"; Tonantzintla, tonan, "nuestra madre"; zintla, "al pie".

¹⁶ Corpus Codicum Americanorum Meddi Aevi., *op. cit.*, p. 13.

quía de cargos, tanto para la guerra como para el cuidado del templo, la realización de las ceremonias que se le han de efectuar en honor a los dioses y de los trabajos comunales.¹⁷ Podemos pensar que en la época prehispánica los dirigentes tal vez hubiesen cumplido antes con otros cargos, principalmente los referidos a los dioses. Ese gobierno teocrático de los olmeca-xicalancas formado de dos sacerdotes, el Tizacozque y el Amapane, parece haber estado precedido por un concejo, compuesto por jefes de cada grupo o calpuli formando así una confederación tribal y teocrática.

Sus ceremonias religiosas, como ya hemos señalado, están encaminadas a satisfacer a las deidades de la tierra y el agua. El Tlachihualtepetl, al cuidado del Aquiyach, y dedicado al culto del agua, en siglos posteriores no perderá su función, pues a la llegada de los conquistadores aún estaba destinado a ese fin; por ello allí encontraron al ídolo Chiconnauhquiahuitl, "nueve lluvias", del que nos habla Gabriel de Rojas, como abogado contra las sequías mediante el sacrificio que hacían de algunos niños.¹⁸

Tal vez se deba a estos sacrificios y a la presencia de un nuevo dios el hecho de que la pirámide se encontrara abandonada parcialmente desde que obtuvieron el poder los tolteca-chichimecas, quienes trajeron a Cholula al Tezcatlipoca Rojo que se ha identificado con Quetzalcóatl. Durante el dominio de los olmecas y xicalancas no existe ningún dato que nos indique con precisión que en esa época se haya rendido culto a Quetzalcóatl.

Como ya dijimos, los tolteca-chichimecas permanecieron en Tollan durante diez y seis años, emigrando después rumbo al Tlachihualtepetl. Según Kirchhoff¹⁹ su peregrinación duró treinta y seis años. Llegaron a Zacatepec en 1162, partiendo nuevamente en 1167, o sea en el año 13 caña; pasan después por Tepec Yauahliuhcan, Citlaltitlan, Apoctli, Ymancan, Xochcuayecan, Teyocan, Tepocehecatl Yquizcan, Tepetzinco y llegan en el año uno perdernal (1168) al Tlachihualtepetl.

A su llegada vienen dirigidos por cuatro jefes principales, Ixcicuatl, Quetzaltehueyac, Tezcahuitzil y Tololohuitzil y además por el sumo sacerdote Couenan. Junto con los nombres de estos señores principales que gobernaban a los toltecas se mencionan cuatro listas de nombres que quizás correspondan a los nombres

¹⁷ En San Francisco Cuapan, actualmente, hemos encontrado que el Tlatoani es "el eje principal del pueblo" que se ocupa de dirigir al "presidente eclesiástico" o "fiscal" en los trabajos en beneficio del pueblo, como la construcción de la escuela; el Tlatoani es el que habla en las reuniones del "pueblo", cuando se trata del bienestar de la comunidad, en la aceptación de nuevas gentes en la misma, o en su intromisión en "los cargos jerárquicos" de la iglesia. Por otra parte, hemos encontrado que los Tlatoanipilli son los "principales de los novios", es decir, "sus abuelos"; son los que van a bendecirlos y a darles consejos acerca de la vida, quienes van a recibir el consentimiento de los novios, uniéndolos, ante sus familiares y quienes presentan los regalos, o más bien, la paga que hace el novio a los padres de la novia, consistente en chiquihuites con carnes y pan. El Tequitlato, en San Andrés Cholula, tenía a su cargo la organización del trabajo comunal de su barrio y mantenía el orden del mismo.

¹⁸ Rojas, G. de., 1927, p. 172.

¹⁹ Kirchhoff, P., *op. cit.*, p. 93.

de las familias o linajes en que se hallaban organizados cada uno de los cuatro grupos que eran considerados como nobles, pues los mencionan como "la gente del calmecac, los conquistadores que llegaron al Tlachihualtepetl en Cholula":

1. Xiuhquiyauatl, Maxtla, Nequametl, Ualhuani, Cuicuitzcatl.
2. Chalchicuechtli, Cuechtlipopoca, Tecciztli Ololihqui, Tlillapaztli, Xiuhcouatl.
3. Apanecatli, Quauiuatl, Quetzalliuitl, Quetzalquauh, Tloyuitl.
4. Tzouactli, Xolotl, Nocheuetl, Tetzin, Xiuhcozcatl.

Estos cuatro grupos son los dirigentes de los toltecas, "la cabeza del tolteca", el grupo considerado noble que gobernaba sobre todos los grupos chichimecas que fueron llegando poco a poco a establecerse en la región y estaban organizados en diez calpulis, considerados como "las manos y los pies del tolteca". Cada uno de ellos también estaba formado por varios linajes y constituían hasta cierto punto una unidad social y política sujeta al dominio de los que eran considerados como "la cabeza". Los nombres de los calpulis y de los linajes que forman parte de cada uno de ellos están mencionados con mucha claridad en la *Historia Tolteca-Chichimeca*.

"Los Tecameca, los Quauhteca, los Texpolca, los Mixquiteca, los Xiuhcalca, los Uitzilhuaque, los Chimalzolca, los Tianguiznauaca; ellos son los toltecas que vinieron a sufrir bajo el poder ajeno:

1. Eh aqui los Quetzalhuaque: Xiuhtopoll, Macuextlaol, Yeztlaol, Otomacuex, Ayapantli, Yestipan ycac imiuh, anecuiyotl.
2. Eh aqui los Xiuhcalca: Coyonquitzin, Macuexpan, y Pantzon.
3. Eh aqui los Tecameca: Yxconteuhtli, Omeozomatli, Tzitzintli, Polhuac, Tlapalquetzone.
4. Eh aqui los Mixquiteca: Xochua, Xinecuil, Matzcatl y Yacatecpatl.
5. Eh aqui los Texpolca: Quauhtli Chimal, Anecotl Ychimal, Tecotli, Xiuh-tototl, Chicome Xochitl.
6. Eh aqui los Quauhteca: Mazatl Cochi, Teuhctlamacazqui, Quautli Yxconoloc.
7. Eh aqui los Xalteca: Amimi Tlattecatl, Chichic Quauhtli, Yztac Xaltocan.
8. Eh aqui los Calmecauaque: Itzcouatl, Tlatecaua, Nopal, Yyacapan, Totolin, Nacazcozauc, Yaorzin, Macuil Xollaqua, Tlalolini.
9. (No lleva el nombre, pero indica su existencia): Tzontli Ymacuex, Tetlichimal, Yayauhquichicauaz, Xochua Quiauhtzin.
10. (No lleva el nombre, pero indica su existencia): Cochotli, Uitzilhua, Tochinpayn, Teytzcaloua, Chiucnaoc, Chomitl, Uitztlaquatl".²⁰

Como se ve, cada calpuli no estaba formado por una sola familia, sino por varias, tal vez emparentadas entre sí a través de las uniones matrimoniales. Por los nombres de los calpulis podemos deducir que tal vez se trate de grupos tribales

²⁰ Corpus Codicum Americanorum Meddi Aevi, *op. cit.*, pp. 15-16.

de orígenes o procedencia diferentes; sin embargo, la fuente claramente nos dice que están organizados en cuatro cabeceras y que es así como llegan a establecerse al Tlachiualtepetl, en donde son dominados por los olmeca-xicalancas sin perder su propia organización política y social.

"Luego ya entran al Tlachiualtepetl: Ixcicouatl, Quetzaltehueyac Tezcauitzil, Tololouitzil, y el sacerdote Couenan entre los Olmeca y Xicalancas, los tlactoani Tlalchiyac Tizacozque y Aquiyach Amapane, solamente con palabras humildes les rogaron para que entre ellos entraran para que junto a ellos anduvieran."²¹

Quedando al servicio de los Tlatoani, "y los Olmecas Xicalancas se burlaron mucho de los Toltecas con el agua de nixtamal les mojaron el rostro, sus piernas las rayaban con cañutos de pluma, la espalda se la cortaban con un arpón, en verdad a costa de ellos a costa de los Toltecas se enriquecieron. Acarreaban el agua, acarreaban leña y no en paz los mandaban sino que mucho se burlaban, los que eran habitantes. Luego ya de noche se reúnen Ixcicouatl, Quetzalteueyac, Tezcahuitzil, Tololohuitzil, lloran, se saludan los Toltecas, se dicen: escuchen hijos míos como somos tratados, a dónde iremos, de esta manera nos tratan de esta manera somos destruidos, de esta manera nos hacen vivir, hace dos años hace tres años, si nos abandona, si nos destruyen así lo quiere nuestro creador, nuestro hacedor, él no sabe como nos va a perder, no vayan a cometer falta delante de ellos, nadie diga nada, acepten, sufran".

El texto anterior nos indica cómo durante el tiempo que los toltecas permanecieron bajo el dominio de los pobladores del Tlachiualtepetl, a pesar de haberlos dominado, conservaron a sus propios jefes quienes a su vez estaban organizados en una especie de confederación teocrática. Las cuatro cabeceras de los toltecas y las dos de los olmeca-xicalancas dieron origen a la existencia de seis cabeceras que quizás sean en términos generales las mismas que encontraron los españoles a su llegada, pues aunque los toltecas dominaron posteriormente a los señores que les dieron hospitalidad, la presencia del Tlalchiyach y de Aquiyach como jefes cholultecas fue continua hasta la llegada de los españoles.²²

El dominio de los toltecas no modificó en lo esencial la organización social de los olmeca-xicalancas, quienes es probable que hayan existido como unidades más o menos independientes en cuanto a su organización interna y sus jefes probablemente fueron dos de los seis nobles que gobernaban en Cholula a principios del siglo XVI.

Si el dominio de los toltecas no afectó profundamente la organización política y social de sus dominados, no ocurrió lo mismo en el aspecto religioso, ya que su llegada y su dominio implica la supremacía de un nuevo dios, el Quetzalcóatl o Tezcatlipoca Rojo cuya presencia da a Cholula un nuevo matiz haciendo surgir un nuevo culto y un nuevo centro religioso que compite con el de la pirámide, y cuya localización estaba en donde los españoles fundaron el convento franciscano de San Gabriel que todavía existe.

²¹ *Ib.*, p. 16.

²² Tal como lo presenta Gabriel de Rojas, *op. cit.*, p. 160, y que corresponde a fines del siglo XVI.

En ese lugar estuvieron los templos de Quetzalcóatl y de los sacerdotes que hicieron perder importancia a la antigua religión haciendo que se abandonara hasta cierto punto el Tlachihualtepetl en donde sólo permanece el Chiconauhquiahuitl, "nueve lluvias".²³

El dominio de la teocracia basada en el culto de Tezcatlipoca se perfila desde la llegada de los toltecas, pues según nuestra fuente es el dios —personificado en su sacerdote— quien los alienta a sacudirse el dominio de los olmecas y xicalancas: "Todos los toltecas lloran, luego ya se hace a ellos visible Tezcatlipoca, les dice: ¿qué es lo que dicen Ixicouatl, Quetzaltehueyac? ¿a dónde han de ir? ¿porqué así se preocupan? yo se que es de mí de quien se burlan. Escuchen, aquí será nuestra casa, haremos que se cambien de lugar, empujaremos a los habitantes que se convertirán en nuestros enemigos. No se aflijan que ya estamos sobre nuestro pueblo. Yo lo sé. ¿Acaso no soy dos? ¿acaso no soy tres?. Perderemos a los olmecas y xicalancas. . . les haremos su canto, bailaremos, levantaremos el canto llamado Pancuicatl. Luego ya canta Tezcatlipoca".²⁴

El predominio de Quetzalcóatl fue muy claro en los últimos tiempos de la Cholula prehispánica. La teocracia basada en su culto dominó no sólo a los antiguos habitantes de la pirámide, sino a pueblos muy alejados. La *Historia Tolteca-Chichimeca* nos informa cómo los toltecas, después de posesionarse del poder de la que desde entonces se llamaría Cholula, regresan a Chicomoztoc para solicitar ayuda a los totomihuaque, a los quauhtenchantlaca, los texcalteca, los malpentlaca, los zacatecas, los rzaughteca y a los acolchichimecas, para luchar contra los xochimilca, los ayapancan texiuhquemí y para la conquista de los pueblos circunvecinos. A su regreso, parte de estos grupos conquistadores se establecen también en la zona cholulteca.²⁵

²³ *Ib.*, p. 162.

²⁴ Corpus Codicum Americanorum Meddi Aevi, *op. cit.*, p. 21.

²⁵ *Ib.*, pp. 57-66. "Año ocho acatl, en el recibieron su pueblo los chichimecas, los moquiuiuxca, los cuahtenchantlaca, el repetlcotoncan, el petlazolmetepec, el tzohuac xillo-tepec, cuauhtlichan y ocelotlichan, el escudo, la insignia, su agua, su cerro de los chichimecas, de los hijos, el tlatlahquitepexioztoc, teyocan, machiyocan, el ahuixco, tepeixco, y aquí se citan los pueblos que recibieron, y aquí comienzan los límites que recibieron, y los pueblos y las tierras que les fueron dadas a los chichimecas, aquí todos se escriben, y también aquí se escriben las subdivisiones de los totomihuaque, ellos los huehueteca, que se fueron a asentar, los tlaxichca, los itzmahuaque, y los xahuatoxca, los xilotzinca".

"En el año trece calli fue cuando primero se fueron a asentar a huehuetlan, los totomihuaque, por lo que ya bajan, primeramente se fueron ellos los tecpantlaca, el aquiya-huatl, el nocpali".

"En el año uno tochtli, ya bajan los totomihuaque, ellos los itzmahuaque, alla a huehuetlan, y los que se fueron se llaman cuahquetzal, que se fueron un año después".

"En el año cinco tochtli, ya bajan los totomihuaque a huehuetlan, ellos los xilotzinca, el que se llama amaxetl con cinco años de diferencia se fueron, después llegaron a huehuetlan".

"Año uno tecpatl se fueron asentar los xahuatochca en huehuetlan, el que se llama maxtlahuilan, con 28 años de diferencia, después llegaron a huehuetlan: tepexochco, couatepetl, temomoztli atzontli, tecolotl, tecuicuilli, itzacuixtlan, atlatlahuacan, totolquetzale, techimalli, tecaxitl, tochtepetl, temalacayo, tecpatetl, cuahyahualolco, tempatzacapan, atlahuimilco, oztayahualco, chiltecpintla, petlazinco, acatlan, mazacholco, chapolmechco, co-

Es probable que el regreso de los tolteca-chichimecas a Chicomoztoc, tenga relación con los *Choloque*, los "regresados" de la tradición de San Andrés, pues además de que fueron y vinieron a Cholula como lo marca el relato de los sanandresños, fueron quienes crearon el gran centro religioso sobre el cual los españoles establecieron la ciudad de Cholula.

Así pues, podemos precisar que para el siglo XVI Cholula estaba compuesta por grupos de diferente origen y filiación étnica, entre los que podemos mencionar como principales a los olmeca-xicalancas, que están muy relacionados con los otros habitantes del valle Poblano-Tlaxcalteca, fundamentalmente con los tlaxcalteca. El otro grupo muy numeroso y preponderante era el tolteca-chichimeca, relacionado sobre todo con la población del Valle de México. Por último, hemos de mencionar a los mixtecos y popolocas que Colomochcatl conquistó y llevó consigo a Cholula.²⁶

huacúitlachichiquilco, tepipilolco, itzocan, epazohuac, tecciztitlan, cohuatepetl, itzthenec, cuahuayahualolco, centepetl".

"Eh aquí los totomihuaque que vinieron de chicomoztoc coluacatepec: los tlaxicheca, los que vinieron a recibir tierras, aquíyahuatl cargador del dios, tzohuactli, napal, poca, mixquitli, xelhuan, quiautzin miquezi, macuxi, coyonalli, tolamatl, acotochtli, atzin, tzo-niztac".

"Eh aquí los itzmahuaque: teuhztintli, papatlantoc, xolotl, uecaninamol, chical detzin, icnoteuhctli, tzitzintehctli".

"Eh aquí los xahuatochca: maxtlahuilan, peyotl, uecuaya, ocelotl, cuauhtonatiuh, cuauhquetzal, coyateuhctli, tlotzin".

"Eh aquí los xilotzinca: el hablante de nahua cohuatzin, itzcouatl yecatzin, tetlipan, amaxel, patlahuac, cucuetzi, totecyaotl".

"Eh aquí los que tienen su casa en axomolco: cohuatzin, yecatzin, totoui".

"Eh aquí los que viven en atepan tlacpac: cuauhtzin, tzohuactli, xocuah, timaltzin, acacho, zoyatl".

"Eh aquí los que viven en acoxohuayan: tzitzilintoc, acanecoche, cuauxacal, cohuatecal".

"Eh aquí su seña su pueblo: tepexochco, couatepetl, atzontli, couatepetzintli, tolocan, malinalocan, atoyatl, atotonilco, tlecuaztepetzincó, tzicatepec, coyapetlayoc iyacac, molcaxac, huilotepec, atezcac, nepohualco, tetliztacan, temalacayocan, chiyapulco, aculzinco, totolquechco, matlatlah, poyauhtecatli, napatecuhtli, tepetlcohuatepetl, ocelotepetl, centlipalancan, mitlimancan, uauauhtla, huitepetl, matlalcueye, ahuatepetl, nacapahuasqui, maliuhque, y aquí terminan los límites, los linderos de los chichimecas, de los hijos, ahí se encuentran en tepexochco, y luego ya entra el camino por el cual anduvieron los chichimecas, como si anduvieran en su patio, como si anduvieran en el interior de su casa".

²⁶ *Ib.*, p. 79. "en el año tres acatl, conquistaron los chichimecas, los hijos, al xicalan, aquí en cuauhtinchan. Entonces fue cuando llegó colomochcatl, que había ido a mixtlan, ahí vino a llegar a techachaltic a tollan, y los que eran tlahtoanis habitantes que azaetearon de ahí de tepetlcotoncan se llaman: xicalan, acaxacall, hueyototl. Y en ese año llegaron los mixteca, los popoloca, el mectlactleomeyquiyahuitl, el tecpatzin y vinieron de allá de cuahuixtlahuacan, tlacpacalco, aztacalco, el los fue a mover el colomochcatl, cuando allá había ido, y cuando llegaron luego lo tomaron como yernos los chichimecas, luego ya por esto los van a encontrar alla en zacahuiloltlan los chimalpaneca, los cuauhtinchantlaca, los xalcomolca, opochtli tonatiuh, ahí les fue a dar mujeres a los mixteca. Eh aquí las mujeres chimalpanecas y las popolocas: trecequiyahuitl mixteca, tecpanzin, zempualxochitl chimalpaneca, cochtlatzin chimalpaneca, opochtli chimalpaneca, tonatiuh chimalpaneca. Y mactlactleomeyquiyahuitl y zempoalxochitl, hicieron a sus hijos, ahí nacieron ce olinzen ayocuantzin 35 años zacahuilo".

Tanto Bernal Díaz del Castillo como Gabriel de Rojas nos informan que a la llegada de los españoles las cabeceras de Cholula estaban divididas desde el punto de vista político, pues "unos seguían la parte de Moteçuma y los otros de la de Tlaxcala". Tan fuerte era esa división que los barrios enemigos de los mexicanos pidieron ayuda a Cortés para hacerles justicia; en cambio, los barrios aliados a los mexicanos siempre se presentaron como enemigos de Cortés.²⁷

Esta información nos indica que la unidad política de Cholula no era absoluta y que tal vez el predominio de los tolteca-chichimecas sobre los olmeca-xicalancas no era total, es decir, que quizás la población anterior haya conservado cierta autonomía. Esto de ninguna manera debe interpretarse como una absoluta separación o independencia; indudablemente el contacto entre los dos grupos debió haber producido necesariamente cambios, como ya anotamos que sucedió en el aspecto religioso, y lo mismo debió haber ocurrido en otros aspectos de la cultura.

LOS ESPAÑOLES EN CHOLULA

Importante es señalar que la llegada de los españoles implicó la presencia de un nuevo grupo étnico en Cholula, pero a diferencia de las ocupaciones anteriores a la Conquista, dio como resultado una completa dominación que originó una nueva y muy diferente organización social de tipo clasista basada en la explotación económica y en el dominio político de los indios, que llegó a transformar completamente los anteriores sistemas de gobierno y control social.

Aunque las formas impuestas por los españoles trataron de aprovechar la antigua organización de seis cabeceras, apareció la fuerza cultural dominante y unificadora de los españoles establecida fundamentalmente en el centro de Cholula, en donde se asentaron las instituciones políticas y religiosas que se encargaron del control de los cholultecas, utilizando en no pocas ocasiones la propia organización prehispánica, pero con un sentido enteramente diferente.

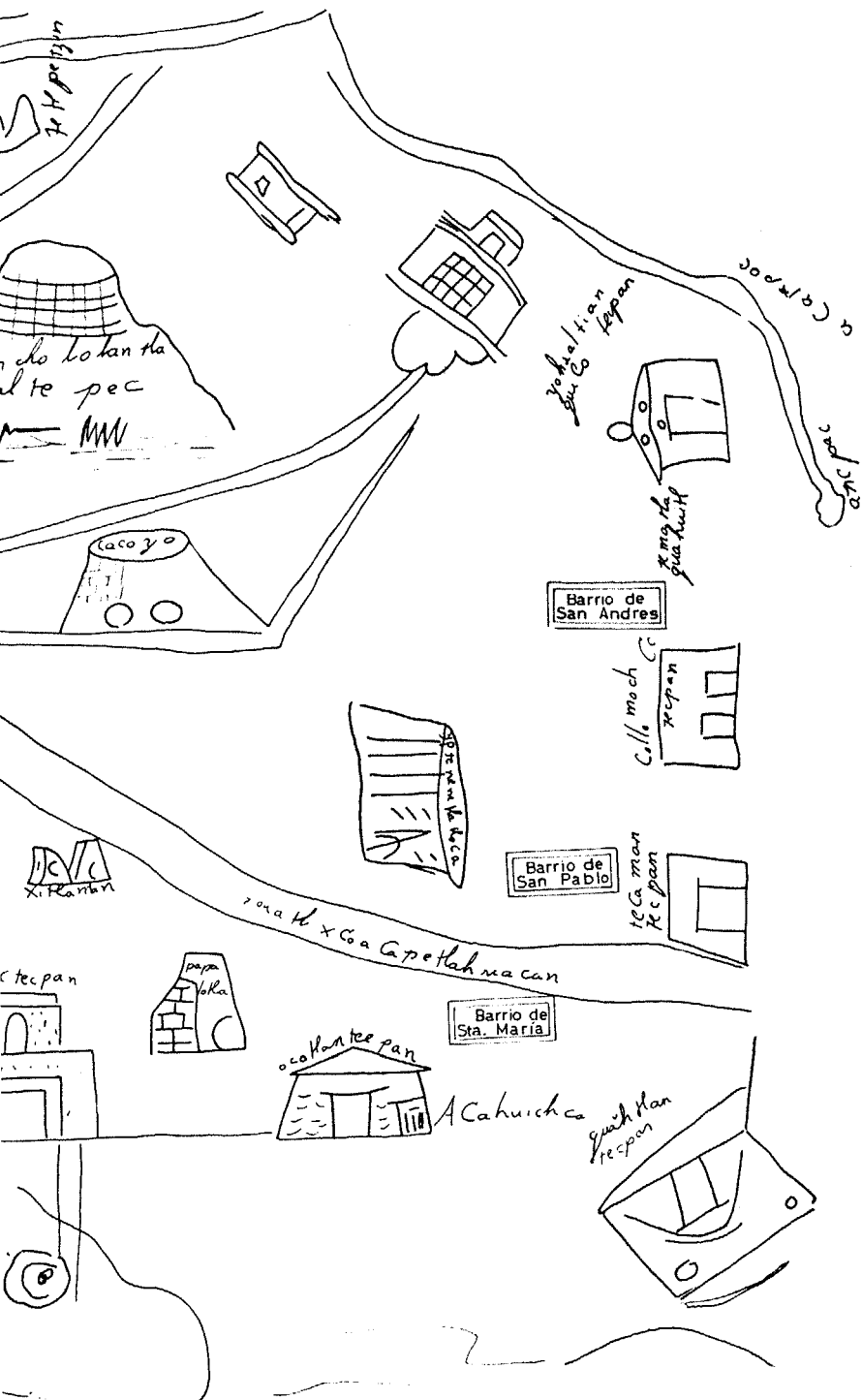
El pueblo de Cholula se organizó en barrios, basándose en la antigua división de seis cabeceras que, como ya mencionamos arriba, eran unidades sociales económicas y políticas; pero al transformarse en barrios sus funciones sociales poco a poco se fueron reduciendo hasta quedar sólo las formas religiosas. Es más, con la congregación de indios que los españoles hicieron desde fines del siglo XVI aparecen cinco barrios nuevos en la ciudad;²⁸ su función social, ya nada tuvo que ver con el control político autónomo, ni con la propiedad y la explotación de la tierra.

La Relación Geográfica de Cholula²⁹ nos habla, con referencia a la segunda mitad del siglo XVI, de la existencia de los siguientes seis barrios o cabeceras

²⁷ Díaz del Castillo, B., 1937, vol. 1, p. 290; Paso y Troncoso, F., 1905, vol. 1, p. 307; Rojas, G. de., *op. cit.*

²⁸ Tales como Jesús Tlatempa, San Matías Cocoyotla, San Cristobal Tepontla, la Magdalena Cuapa, San Pedro Mexicalcingo.

²⁹ Paso y Troncoso, F., *op. cit.*, p. 61. Hay que hacer notar, sin embargo, que los españoles llamaron barrio tanto a las cabeceras como a los calpulis que formaban éstas.



que parecen ser las mismas unidades tribales que se localizan en torno al centro ceremonial antes de la llegada de los españoles.

Cabecera de Tequepa, en donde se construyó la iglesia de San Miguel y que estaba formada por las estancias de "Tequepa, San Pedro Cemontutlica, Ostumba, Tlaquipaque, Tianguisnahuac, Tulapustla, Panchimalco y Calmeaque". De estas estancias, como se puede ver en la figura 2 basada en una copia del Códice de Cholula, sólo pudimos localizar las estancias de Tollan Tianguisnahuac, Ostumba, y la que en el documento aparece, Cemontutlica. La estancia llamada Calmecac sabemos que estaba muy cerca de la pirámide de Quetzalcóatl.³⁰ Por otro lado, es posible pensar que la estancia de Tequepa, que le dio su nombre original al barrio (ahora se llama San Miguel Tianguisnahuac), es posible que sea el Tecpan dedicado a Quetzalcóatl que aparece al centro del Códice de Cholula, en donde se hicieron los bautizos de los nobles de esa localidad; sobre sus ruinas se construyeron la iglesia y el convento de San Gabriel, primer patrono de la ciudad. De este barrio, según Gabriel de Rojas, en la época prehispánica salían los nobles y los principales sacerdotes;³¹ es posible que haya sido uno de los principales asentamientos de los toltecas, es decir, una de las cabeceras más importantes de Cholula en la época prehispánica.

Cabecera de Santiago —actualmente Santiago Mixquitla— tenía a principios del siglo XVI las estancias de Cocuilqui, Ixquentla, Coamilco Exilmasco (sic), Cuytlisco y Cuymencon, además de Qualmehuaca. Esta cabecera está un tanto retirada del centro de la ciudad, y de sus estancias sólo se han podido reconocer "Izquitlan y Mizquitlan", pero en el Códice de Cholula aparece otra estancia, Tenanquiahuatl, que tal vez también formara parte de esa cabecera de Santiago, que por cierto en algunos documentos lleva el nombre de "Mixquitlan", en vez de "Izquitlan".

Cabecera de San Juan, en el mismo documento, estaba formada por las estancias de "Tequepan, Papalutla y Cuaque, Caqualga (sic), Coacoongo, Xahulxutla (sic) y Xuteco".

De estas hemos podido localizar en el Códice de Cholula sólo a Papalutla Tecpan y Çacuala; que tal vez estaba localizada en el lugar en donde ahora se encuentra la iglesia de Santa María Tzocuilá, un poco al sur de la de San Juan (Calvario). De las otras estancias solamente pudimos reconocer a Coacoongo, pero fuera de los límites de la ciudad propiamente dicha, que por su localización en el código la hemos identificado con el actual pueblo de Coronango.

Cabecera de Santa María —actualmente Santa María Xixitla— comprendía las estancias de Ocotlán, Tlaxcoaque, Ticomán, Acach'uysco (sic) y Tuxpa. En el extremo derecho de la ciudad, representado en el Códice de Cholula, se ve claramente el Tecpan llamado Ocotlán, identificado como la estancia de Ocotlán y junto el lugar llamado Acahuixco.

Cabecera de San Pablo, que comprendía las estancias de México, Cuxpango, Tecaman y Coatlán. La iglesia del barrio se construyó en Tecama, y todavía actualmente se llama al barrio San Pablo Tecama. En el Códice está representado

³⁰ Segunda copia del Códice de Cholula, *op. cit.*

³¹ Rojas, G. de., *op. cit.*, p. 160.

como uno de los tecpan muy cercanos a Colomochco (San Andrés) y es probable que hayan sido aliados debido a su origen olmeca o xicalanca. Todavía en la actualidad encontramos relaciones muy estrechas entre estas dos estancias, además de que en ellas no hay artesanos, característica tolteca presente en los otros barrios. La estancia llamada México no se pudo localizar en el Códice del siglo XVI, aunque si se recuerda nuestra mención anterior, es el lugar en donde según la tradición se paró el águila de los "ohuala" en su camino hacia el norte. Actualmente es un barrio independiente, el más lejano del centro por el rumbo del sur y es muy probable que sea el mismo lugar que se llama Cuauhtlán Tecpan —el lugar del águila— en el Códice cholulteca.

Cabecera de San Andrés, que desde un principio fue uno de los barrios más grandes de la ciudad, según el documento del siglo XVI que hemos citado; tenía ocho estancias: "Tequepan, Colomochco o Colomusco, Coaco, Matalcingo, Xicotenco o Xicotenco, Xalotle, Aquiauaque, Tepetitlan y Tlaxcalancingo". En el Códice aparece sólo el Tecpan Colomochco³² asiento de una dinastía muy importante de Cholula y junto a otro tecpan que pudiera ser Cuaco. A la mayoría de las estancias las hemos reconocido como actuales barrios de San Andrés: Santa María Cuaco, Santiago Xicotenco y San Juan Aquiahuac, pero otras actualmente son pueblos que dependieron de San Andrés como Malacatepec, Tepetitlan y Tlaxcalancingo.

Hemos de hacer la aclaración de que, en general, todos los nombres de las estancias que aparecen en el Códice de Cholula formando parte del centro de la ciudad son *tecpan*, es decir, son templos o tal vez palacios de los distintos jefes o sacerdotes de la Cholula prehispánica. Sobre ellos se erigieron los templos católicos que funcionarían como cabeceras de determinadas estancias, aun cuando no en todos los casos, pues sabemos muy claramente respecto de San Andrés que la primera cabecera se fundó en las estancias de Cuaco y Colomochco, muy cercanas entre sí. Otras de sus estancias, como Aquiahuac y Xicotenco, que después alcanzaron la categoría de barrios, en la primera mitad del siglo XVI eran pueblos o estancias independientes que hasta muy tardíamente se le anexaron; actualmente todavía encontramos en su estructura socio-económica restos de esa antigua independencia.³³ Esa independencia, o desligamiento inicial, no supone una absoluta separación, pues lo más probable es que hayan sido poblaciones étnicamente emparentadas (olmeca-xicalancas), con su independencia interna y ciertos pactos de gobierno y defensa común en relación a las otras cinco cabeceras de Cholula y en relación a los tlaxcaltecas, huejotzincas y mexicanos.

En los estudios sobre el parentesco que hicimos en el pueblo de San Andrés en 1966, encontramos todavía restos de unidades familiares, tal vez linajes asentados en ciertas estancias que han conservado hasta cierto punto su forma tradicional en cuanto a la patrilocalidad, la residencia y la endogamia; por ello podemos pensar que las estancias de los barrios o cabeceras eran las antiguas unidades so-

³² Ver nota 26 en la que se representa a Colomochcatl como uno de los grandes conquistadores del siglo XII; descendiente de los olmeca-xicalancas, que contribuyeron, por la situación imperante, a la expansión del dominio tolteca-chichimeca.

³³ Según el estudio que hemos elaborado en los meses de marzo-junio de 1967, que pronto publicaremos.

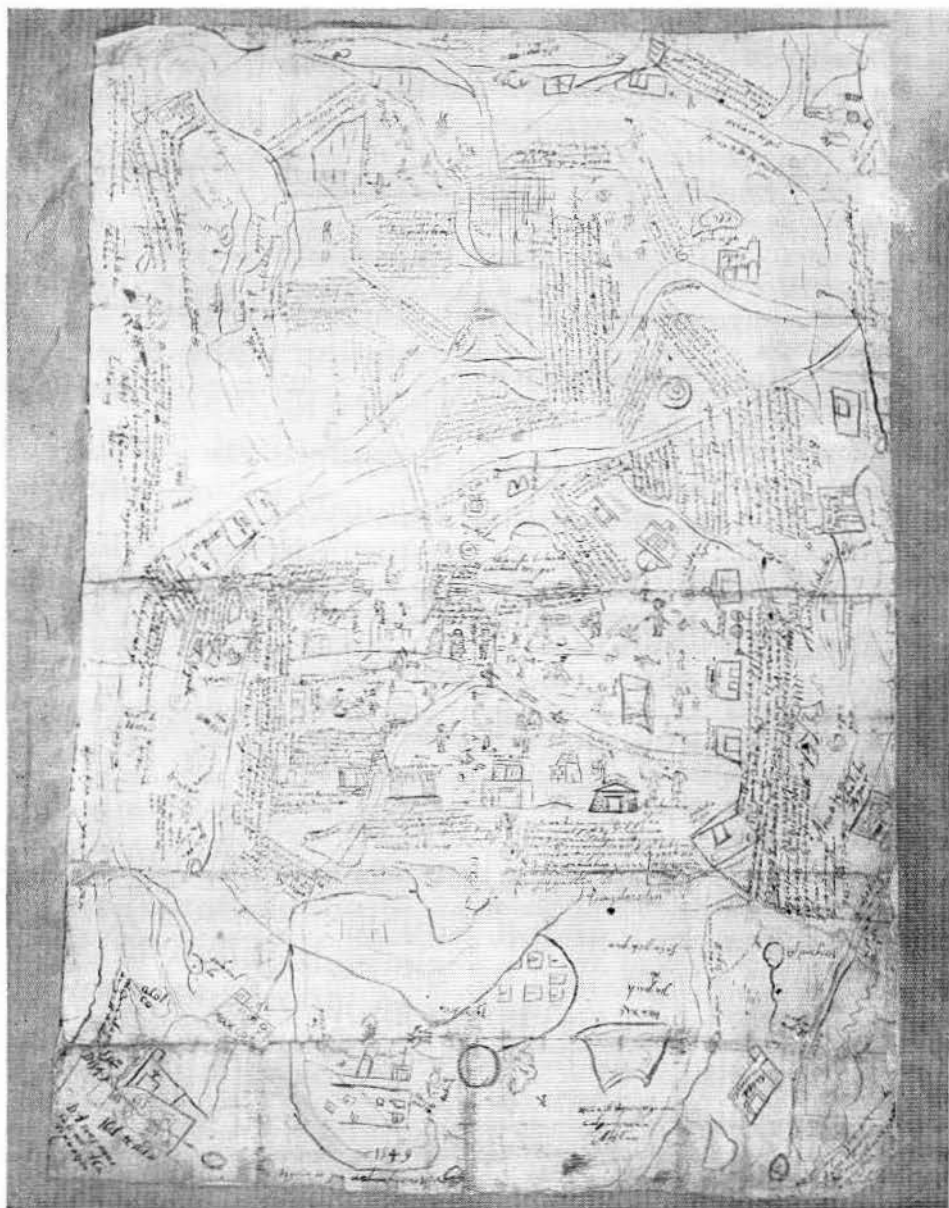


FIG. 3.—Fotografía de la copia No. 2 del Códice cholulteca.

ciales llamadas calpulis, basadas en unidad de residencia y parentesco y deidad protectora en donde la autoridad local radicaba en los más viejos de cada familia.

Como ya dijimos, los calpulis de Cholula estaban agrupados (o divididos) en las seis cabeceras que funcionaban como unidades políticas; a la llegada de los españoles, estas cabeceras recibieron el nombre de barrios, que funcionaron como unidades administrativas durante toda la Colonia. Sin embargo, la palabra barrio tuvo un significado muy confuso por la variedad de sus acepciones, pues según los documentos que hemos consultado en el Archivo General de la Nación, también recibieron el nombre de barrios los antiguos calpulis que se congregaron en una cabecera y también lo recibieron algunos calpulis que posteriormente recibieron la categoría de "Pueblos". Además, algunos pueblos como Tlaxcalancingo, que fue un barrio de San Andrés en el siglo XVI, desde entonces ha estado dividido internamente en barrios que en la época prehispánica también fueron calpulis.

Esto nos deja ver que la organización impuesta por los españoles no se basó en la estructura político-social prehispánica que se basaba en el parentesco y en la propiedad comunal de la tierra.

Las nuevas formas de administración y de propiedad afectaron profundamente la antigua organización social; el parentesco y las unidades familiares quedaron sin función real por lo que la unidad de cada barrio se mantuvo durante la Colonia a través de la religión; a cada barrio, los españoles le dieron un santo patrón en sustitución de las antiguas deidades. Pero también se dio un patrón a cada estancia, que funcionó como la antigua deidad del calpuli prehispánico. En torno a los santos patrones se organizaron estructuras de "cargos" muy complicados en los que todavía se advierten rasgos de una organización anterior.³⁴ Además, se sustituyó el ceremonial pagano por el cristiano, que no obstante los siglos de mestizaje, presenta aún una gran proporción de rasgos paganos.³⁵

Así pues, las cabeceras que antes eran unidades económicas, políticas y religiosas basadas en el parentesco, con representaciones de cada calpuli y dentro de ellas una casta noble, vinieron a convertirse durante la Colonia en unidades fundamentalmente religiosas que, aunque conservaron cierta representación política en un principio, al elegir a sus representantes no seguían las normas del derecho antiguo basado en la casta, el prestigio y edad,³⁶ sino que fueron elegidas de acuerdo con las normas españolas.

³⁴ Véase Olivera de V., M., 1967, p. 37.

³⁵ Por ejemplo las procesiones de los Santos y Cristos por todo el pueblo de Cuapan, que comienzan a la media noche y terminan en la madrugada. Las imágenes van totalmente cubiertas con flores y pan, y al pasar cada familia sale de su casa a sahumar con copal a la imagen que es llevada por "cargadores" que caminan sobre una alfombra de flores (xochipetatl). Estas procesiones, como la mayoría de las fiestas religiosas, van acompañadas de borracheras ceremoniales en las que participan fundamentalmente las personas que tienen un cargo. A la vez, podemos mencionar que en ese pueblo se crucifica dos veces al Santo Cristo el viernes de cuaresma, una ante el sacerdote, dentro de la iglesia y de acuerdo con el ritual cristiano, y otra después de una procesión nocturna en una ceremonia dirigida por el tlatoani.

³⁶ Torquemada, J., 1940, libro 3, cap. XIX, pp. 281-282; Mendieta, G., 1945, vol. I, libro II, caps. XXXVIII y XXXIX, pp. 172-77.

Sabemos que por este motivo en el siglo XVI los españoles tuvieron muchos problemas con los indios cholultecas. Mencionamos como ejemplo un documento del Archivo General de la Nación³⁷ fechado en la Ciudad de México el 23 de marzo de 1592 en que el Virrey Luis de Velasco hace saber al Corregidor de la ciudad de Cholula "para escusar entre los principales y naturales della [Cholula] inquietudes y diferencias tan frecuentes se repartiessen los oficios de república entre las seis caveceras que ay en la dha ciudad que son Santiago, Santa María, San Juan, San Miguel, San Andrés y San Pablo en cada una de las cuales ay muchos principales en los cuales se puede hacer elección de gobernador, allds [alcaldes], regidores y otros oficios cada cavecera por su turno y por mi visto y por escusar las dhas diferencias sobre el presente os mando que de aquí adelante asta que otra cosa se provea y mande que el gobernador que se eligiere y nombrase para la dha ciudad sea por su turno un año de cada cavecera de las suso referidas y lo mismo se contienda en lo que toca a los alldes [alcaldes] nombrando al uno principal y al otro macegual y por esta horden vayan cada año mudandose y los regidores sean dos de cada cabecera lo cual se guarde y cumpla sin remisión alguna".³⁸

Desde principios de la Colonia, Cholula fue organizada en una República de Indios a cargo de un corregidor y otras autoridades españolas que formaban parte del Cabildo de la ciudad; de ellos dependía el gobierno de los indios formado por un gobernador, dos alcaldes y seis regidores. Además, en cada barrio habían autoridades locales: Tepixques, Tequitlatos y mandones que también formaban parte del gobierno de la ciudad y se encargaban de organizar los trabajos comunales y de reunir los tributos.

Estos tres últimos cargos parecen haber existido desde antes de la Conquista y los españoles los aprovecharon para su nuevo gobierno. Todas las autoridades indígenas debían estar reconocidas por el Cabildo.

En un principio, como se ve en el documento anterior, el cargo de Gobernador y Alcalde eran "circulares" en los seis barrios de la ciudad, elegidos entre los principales de cada uno de ellos, pero ya para fines del siglo XVI las autoridades indígenas eran impuestas por el Cabildo. Esto suscitó muchas protestas, cuyos testimonios se encuentran en abundancia en el Archivo General de la Nación.³⁹ Además de la imposición de autoridades, los españoles hicieron mal uso de las autoridades indígenas para imponer a los indios "derramas" y servicios en provecho propio y cuando las quejas indias se dejaron oír, los castigados o destituidos eran las autoridades indígenas y muy pocas veces se hicieron cargos a las autoridades españolas.

³⁷ *Archivo General de la Nación*. Ramo de Indios, año 1592, vol. 4, Exp. 479, f. 146.

³⁸ *Ib.* En este mismo documento podemos distinguir el diferente concepto que tiene el indígena de los "principales". El español lo consideraba como procedente de una casta noble, pero para el indígena era desde entonces el que tenía derecho a desempeñar un cargo representativo por haber cumplido anteriormente ciertas funciones sociales.

³⁹ *Ib.* Ramo de Indios, vol. 4, Exps. 478, f. 146; 480, f. 146; 536, f. 159; 600, f. 174; 601, f. 174; 902, f. 242; 906, f. 243, etc.

Los mecanismos para los nombramientos y los nuevos cargos que aparecieron desconcertaron grandemente a los indios, quienes seguían nombrando a sus autoridades apegados en parte a sus normas tradicionales, pero sus autoridades así elegidas pocas veces fueron reconocidas por los españoles.

Llegó a tal grado la confusión el exceso de las autoridades que a fines del siglo XVI don Luis de Velasco mandó la siguiente ordenanza para el gobierno de Cholula: "...por quanto en la ciudad de Cholula y sus varrios y estancias se nombran cada año mucho más alguaziles de los que es necesario para lo que se ofrece y así son perjudiciales a los naturales que viven en la república especialmente. Por que se reservan de yr al servicio personal y cargar a los maceguales el que ellos avran de hazer y hazen otros eccesos so color de ser alguaciles que conviene remediar por tanto por el presente mandó que agora y de aquí adelante no ayan ni se elixan en la dicha ciudad más oficiales de república y alguaziles de los que se siguen govor [gobernador] dos alcaldes doze regidores dos alguaziles mayores y dos menores dos scrs de cavildo en cada uno sobre barrios de San miguel santiago san juan santa maria san pablo san andres san miguel santiago san joan santa maria san pablo san andres de la capilla tres alguaciles y en la capilla de la doctrina dos alguaziles. En cada uno de los bizectos siguientes un alguazil solo san joan quautlanzingo santorum san xpoval trasfigurassion san lorenzo santiago san franco [francisco] san anto [antonio] san miguel papautla san joan ozolco san pedro san matias san buena ventura san lucas santiago san damian santa barbara santa maria san gaviel san mateo san matias san brne [bernabé] santa maria zacatepeque santa clara san frco [francisco] santa maria quitepeque san anto [antonio] san miguel san gregorio santa maria quescomac san grmo [gerónimo] reyes e san luis san gregorio santa ysavel san min [martin] santana san juo [juan] ypolito san pablo san bernardino santa maria malacatepec san fco [francisco] acatepec san verve [bernabé] santa marta santa clara santa maria tonantzintla san pedro quatepec san antonio san antonio cacalotepec sa juo [juan] xaltepec san bernardino san lorencio y esto se guarde y cumpla precisamente y lo haga guardar y cumplir assi el corregidor de la dicha ciudad no consintiendo que se acceda dello agravio en tiempo y este mandamiento se asiente en el libro de la comunidad della y los alguaziles lo que agora ay nombrados se quiten los que eccedieren de lo aqui contenido y lo queden los que van nombrados en una memoria firmado del sro [escribano] infra escrito para lo que resta deste año y para el q viene haga la elon [elección] como queda referido ffo [fechado] en mexico a 13 de mayo de mill y quios y noventa y seis aos. don luis de vsco. por mandado del virrey min lopez de gauna. va test. ante mi".⁴⁰

Desde un principio Cholula no sólo fue el centro y sus barrios, sino que su extensión era muy grande, pues desde antes de ser reconocida como ciudad, Cholula "tenía por travesía cinco leguas poco más o menos y partía término con la ciudad de los Angeles y en la parte norte con la provincia de Tascala y Guexocingo y Calpa".⁴¹ De tal manera que no es raro que las autoridades de los pueblos o estancias también formaran parte de aquel Gobierno de la República.

⁴⁰ *Ib.*, vol. 6, 1a. parte, Exp. 513, f. 138.

⁴¹ Paso y Troncoso, F., *op. cit.*, vol. I, p. 62.

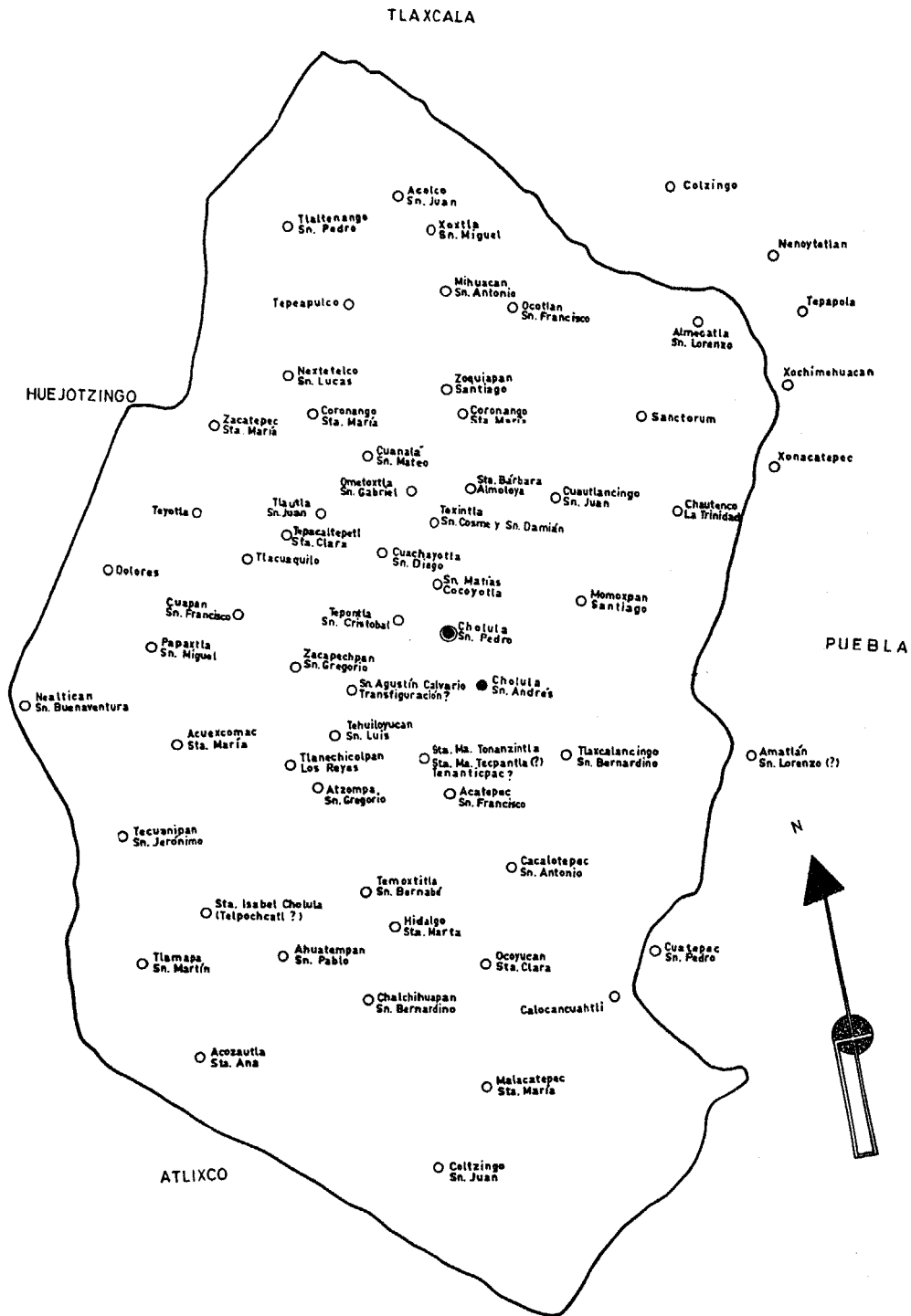


FIG. 4.—Pueblos dependientes de Cholula en el siglo XVI.

PUEBLOS QUE FORMABAN PARTE DE LA REPÚBLICA DE INDIOS DE CHOLULA EN EL SIGLO XVI

<i>Pueblos mencionados en el documento del siglo XVI</i>	<i>Pueblos localizados en el Códice cholalteca</i>	<i>Referencias del siglo XVIII</i>	<i>Mapa del siglo XIX³²</i>	<i>Localizados en la actualidad</i>
San Juan Quatlancingo	San Torom + 1548 ⁴⁴	San Juan Cuautlanzingo ⁴⁵	Cuautlancingo	San Juan Cuautlancingo
Sanctorum		Todos los Santos ⁴⁵	San Torum	Sanctorum
San Xpoval			Teponitla	San Cristobal Tepontla
Transfiguración			Calvario (?)	San Agustín Calvario
San Lorenzo		San Lorenzo ⁴⁸	Almecatla	San Lorenzo Almecatla
Santiago	Soquitla		Zoquiapa	Santiago Zoquiapan
San Francisco	Ocotlan	San Fco. Ocotlan ⁴⁸	Ocotlan	San Francisco Ocotlán
	Coqualocan	San Diego Cuaucotla ⁴⁷	Cuachayotla	San Diego Cuachayotla
	Quahuitenco			Trinidad Chautenco (?)
San Antonio	Mihuacan	San Antonio ⁴⁸	Nihuaucan	San Antonio Mihuacan
San Miguel	San Miguel Xoxtla + 1549	San Miguel Coztla ⁴⁸	Xoxtla	San Miguel Xoxtla
San Juan Acolco	Acolco			San Juan Acolco ⁵³
San Pedro	San Pedro Tlaltenango	Tlaltenango ⁴⁸	Tlaltenango	San Pedro Tlaltenango
San Matías	Xaxco		Apapasco	(Apasco, hacienda desaparecida)
San Buenaventura	Nealtican (?)		Nealtican	Nealtican ⁵⁴
San Lucas		San Lucas ⁴⁸	Nextetelco	San Lucas Nextetelco
Santiago			Momoxpan	Santiago Momoxpan
San Damián			Tezizintla	San Cosme y San Damián Tezizintla
Sta. Bárbara		Sta. Bárbara ⁴⁵	Almoleya	Sta. Bárbara Almoleya
Sta. María	Colonanco	Sta. María Coronango	Coronango	Sta. María Coronango
San Gabriel	Onetochtla	San Gabriel ⁴⁸	Ometochtla	San Gabriel Ometochtla
San Mateo	Quanalla	San Mateo ⁴⁸	Cuanala o J. C. Bonilla	Juan C. Bonilla
San Matías	Cacuyo		Cocoyotla	San Matías Cocoyotla
San Bernabé			Tepeapulco	San Bernabé Tepeapulco
Sta. Ma. Sacatepec	Sacatepec + 1549	Sta. Ma. Zacatepec ⁴⁵	Zacatepec	Sta. María Zacatepec

Sta. Clara				Telpacaltepetl	Sta. Clara Telpacaltepetl
San Francisco		San Fco. Cuapan ⁴⁵		Cuapan	San Francisco Cuapan (Hacienda desaparecida) (Hacienda desaparecida)
Sta. Ma. Quitepecc				Tlacuauquilo	
San Antonio		San Miguel Papalotla ⁴⁹		Papaxtla	San Miguel Papaxtla
San Miguel		Sta. Ma. Quescomate ⁴⁹		Azonpan	San Gregorio Atzompa
San Gregorio		San Gerónimo ⁴⁵		Aquexcoman	Sta. María Acuexcomac
Sta. Ma. Cuescomac				Tecuanipan	San Gregorio Tecuanipan
San Gerónimo					
Reyes		Santos Reyes ⁴⁹		Tlancheicolpan	Los Reyes Tlancheicolpan
San Luis		San Luis ⁴⁵		Tehuilooyocan	San Luis Tehuilooyocan
San Gregorio		San Gregorio Sacapeccan ⁴⁵		Zacapechpan	San Gregorio Zacapechpan
Sta. Isabel		Sta. Isabel ⁴⁹		Cholula	Sta. Isabel Cholula
San Martín		San Martín Tlamapa ⁴⁹		Acozautla	San Martín Tlamapa
Santana		Santa Ana ⁴⁹		Colzingo	Sta. Ana Acozautla
San Juan					San Juan Colzingo
San Hipólito					
San Pablo		San Pablo Ahuatempa ⁴⁹		Ahuatempa	San Pablo Ahuatempa
San Bernardino		Tlaxcalancingo ⁴⁶		Tlaxcalancingo	San Bernardino Tlaxcalancingo
Sta. María		Sta. Ma. Malcatepeque ⁴⁶		Malcatepec	Sta. María Malcatepec
San Fco. Acatepec		San Fco. Acatepeque ⁴⁶		Acatepec	San Francisco Acatepec
San Verbe		San Bernardo Temixtlan (sic) ⁴⁶		Temoxtitla	San Bernabé Temochtitla
Sta. Marta				Hidalgo	Sta. Marta Hidalgo
Sta. Clara		Sta. Clara Ocovica (sic) ⁴⁶		Ocoyucan	Sta. Clara Ocoyucan
Sta. Ma. Tecpantla		Tonanchin ⁴⁵		Tonanzintla	Sta. María Tonanzintla
San Pedro Quautepec				Coatepec	San Pedro Coatepec
San Antonio ⁵⁰					
San Antonio Cacalotepec		San Antonio Cacalotepec ⁴⁶		Cacalotepec	San Antonio Cacalotepec
San Juan Xaltepec					Xaltepec ⁵⁵
San Bernardino		San Bernardino Chalchiapa		Chalchiapa	San Bernardino Chalchiapa
San Lorenzo				Amatlan	Amatlan

Es necesario hacer notar que durante todo el siglo XI, San Andrés, fundado sobre el antiguo Cuacolomochco, siguió siendo una de las cabeceras de la ciudad, que algunas de sus estancias fueron consideradas como pueblos y que como tales tenían sus representantes en el Gobierno de la República.

En la figura 4 y en el Cuadro contiguo hemos tratado de reconstruir la extensión de la República de Cholula a fines del siglo XVI, basándonos en el documento anterior, usando como referencias el Códice cholulteca, las informaciones de Villaseñor y Sánchez y García Cubas sobre la Doctrina de Cholula⁴² y un mapa actual reconstruido sobre las fotografías aéreas de la zona.⁴³ Insistimos en que en todos los documentos del siglo XVI, San Andrés aparece como barrio y no como pueblo de Cholula; en cambio, para el siglo XVIII ya es cabecera de Doctrina, desde el punto de vista religioso, y políticamente, es una unidad independiente de San Pedro Cholula.

Por el documento que antes transcribimos se deduce que muy al principio de la Colonia todos los pueblos mencionados tuvieron la misma categoría política; sin embargo, desde el punto de vista religioso las dependencias de Cholula se fueron agrupando en diferentes formas.

Mendieta apunta que en 1538 se reorganizó la Iglesia, pues había conventos tan cercanos que algunos tuvieron que convertirse en vicarías sujetas a los conventos; así, temporalmente Cholula fue vicaría de Huexotzingo, pero muy pronto se le volvió a dar la categoría de parroquia.⁴⁴

Para fines del siglo XVI, además de la parroquia de San Gabriel en Cholula atendida por los franciscanos, existían varias iglesias de importancia en la zona: San Miguel Xoxtla, Santa María Zacatepec, San Jerónimo Tecuanipan, Santa María Malacatepec, Santa Clara Ocoyucan y San Bernardino Chialchiapa. Esta organización original tuvo que modificarse con el tiempo, surgiendo nuevas pa-

⁴² Villaseñor y Sánchez, J. A., 1746, p. 453; García Cubas, A., 1890.

⁴³ Agradecemos al arquitecto Miguel Messmacher el habernos permitido trabajar con ese mapa elaborado bajo su dirección para el estudio de los patrones de asentamiento de la zona cholulteca.

⁴⁴ Literalmente el nombre de este pueblo significa "de los santos"; sin embargo, en el siglo XVIII aparece como "Todos los Santos".

⁴⁵ Pueblos que dependían en el siglo XVIII de la Doctrina de la ciudad junto con el de San Sebastián. Véase Villaseñor y Sánchez, *op. cit.*, p. 354.

⁴⁶ Pueblos que pertenecían a la cabecera de San Andrés.

⁴⁷ Sin embargo, al norte de Ocotlán existe un pueblo, San Isidro Cuacualoya, que también pudiera ser el que aparece en el Códice.

⁴⁸ Pueblos de la cabecera de Santa María Coronango.

⁴⁹ Pueblos de la cabecera de Santa Isabel.

⁵⁰ Este nombre parece ser una repetición del siguiente.

⁵¹ Por su significado se ha identificado con Tonanzintla. Ver la nota 15.

⁵² García Cubas, A., *op. cit.*, 1890.

⁵³ Acolco es actualmente un pueblo que pertenece al Estado de Tlaxcala.

⁵⁴ Nealtican pertenece actualmente al Distrito de Atlixco; sin embargo, tanto su cultura como su población están desde sus orígenes ligadas a la zona cholulteca.

⁵⁵ Actualmente existe un pueblo con ese nombre al sur de la zona cholulteca, pero no estamos seguros de que sea el mismo a que el documento se refiere.

⁵⁶ Mendieta, G., *op. cit.*

roquias dentro de la zona, con su propia administración. Así fue como en 1645 la parroquia de San Andrés Cholula se separó de la ciudad; la jurisdicción de San Andrés estaba a cargo de los franciscanos del Convento de San Diego (hoy desaparecido) que administraban los sacramentos en Tlaxcalancingo, Acatepec, Temostitlan, Ocoyucan, Malacatepec y Cacalotepec, además del propio pueblo de San Andrés y de sus barrios (antiguas estancias y meras fundaciones).

De esta manera empieza a separarse nuevamente San Andrés de Cholula, a diferencia de los otros barrios de la ciudad que siempre han conservado su categoría dependiente.

La separación de San Andrés desde el punto de vista religioso, y los graves problemas políticos que constantemente tuvieron al no poder participar en la elección de los gobernantes, llevaron a los naturales del pueblo a demandar constantemente a las autoridades de la Nueva España su separación política, que fue oída en el año de 1713 en que se ordenó al Alcalde Mayor de Cholula investigase sobre el problema que planteaban el pueblo de San Andrés y sus sujetos.⁵⁷ De esa investigación hecha ante "numerosos testigos y oficiales de México" se llegó a la conclusión de que en "cada uno de los seis pueblos sujetos a la cabecera de San Andrés había iglesias en donde se administraban los santos sacramentos y que así mismo tenían los naturales muchas tierras que cultivaban y cuos frutos pagavan a su majestad los rls tributos y que en conformidad de dhas granjerías estaban segregados del gobernador [de Cholula] los naturales de San Andrés y los seis pueblos referidos" y que para vivir "en paz y quietud y no tener pleitos en lo adelante con los gobernadores de la ciudad y q theniendo en todo grande utilidad y especialmente en la paga de tributos y obenciones eclesiásticas se hiciere saber dha pretención a los naturales de los seis pueblos, lo cual executado . . . consistieron los pueblos de San Bernardino Tlaxcalancingo, Santa Clara Ocoyucan, Santa María Malacatepec y San Antonio Cacalotepec en que se pusiere gobernador en el pueblo de San Andrés de su libre y expontania voluntad y los contradijeren los pueblos de San Francisco Acatepeque y San Bernabe Tenostitlán por decir yrles muy bien con el gobernador de la ciudad de Cholula y darles buen trato y haver estado siempre sujetos a él".⁵⁸

Poco después, el 16 de octubre de 1714 el "sr. fiscal de su majestad", el Duque Linares mandó una ordenanza en la que asienta que "... por el presente segrego y separo de la cavezera de la ciudad de cholula el pueblo de San Andrés y consedo lizencia y facultades para que este con los quatro pueblos que consintieron en dha desegregación que son el de San Bernardino, el de Santa Clara, el de Sta. María y el de San Antonio q an de quedar sujetos a la cavezera de San Andrés puedan elixir anualmente en cada año por si solos y sin otra yntervención su gvr. alcaldes y dos rexidores . . . para cuio efecto les consede la misma lizencia y facultad en atención a la utilidad q en ello se le sigue y constar de dha justicia de lo determinado por la r1 [real] audiencia . . . y tener como tienen todos los requisitos necess. para separarse y evitarse por medio litixios. [Eso mismo

⁵⁷ *Archivo General de la Nación*. Ramo de Indios, vol. 4, Exp. 479, f. 147.

⁵⁸ *Ib.*, vol. 22, Exp. 18, f. 23 v.

hizo saber] al govern y naturales de la ciudad de Cholula para que les conste y no se intrometan en cossa alguna con los del pueblo de San Andrés y sus sujetos tomándose razón de este despacho en la contaduría de tributos...".⁵⁹

Así pues, en 1714 los probables descendientes de los olmeca-xicalancas, los sanandreseños, "los verdaderos cholultecas" según su tradición, vuelven a tener su autonomía política y administrativa con respecto a la ciudad. Pero para entonces ya estaban establecidas las diferencias urbanas, económicas y sociales que se han prolongado hasta la fecha entre la ciudad y el pueblo, a más de que en épocas posteriores volvieron a depender de Cholula que tenía la categoría de cabecera de Distrito.

Hasta ahora "los verdaderos cholultecas" no han podido llegar a ser, ni a considerarse iguales a los Choloques.

REFERENCIAS

- ACOSTA, J.
1940 *Historia Natural y Moral de las Indias*. F.C.E. México.
- AGUIRRE BELTRÁN, G.
1953 *Formas de Gobierno Indígena*. Cultura Mexicana, UNAM. México.
- ALAMÁN, L.
1844-49 *Disertaciones sobre la historia de la República Mexicana*. Imp. de José Mariano Lara, 3 vols. México.
- AMAYA TOPETE, J.
1961 *Cholula, ciudad sagrada*. (Notas de Historia Regional). Centro de estudios históricos de Puebla, México.
- ARCHIVO GENERAL DE LA NACIÓN, MÉXICO
Ramo de Indios, Ramo de Tierras y Ramo de Mercedes.
- ARCHIVO LOCAL DE SAN FRANCISCO CUAPAN, CHOLULA, PUEBLA
- BENAVENTE, T.
1964 *Relaciones de la Nueva España*. UNAM. México.
- CARTAS DE RELIGIOSOS
1941 Edit. Salvador Chávez Hayhoe. México.
- CLAVIJERO, F. J.
1959 *Historia antigua de México*. Edit. Porrúa. 4 vols. México.
- CLINE, H. F.
1949 *Civil congregations of the indians in New Spain, 1598-1606*. The Hispanic American Historical Review Ag.
- Códice de Cholula*
Segunda copia que se encuentra en el Archivo de Códices de la Biblioteca Nacional de Antropología e Historia. México.

⁵⁹ *Ib.*

- Códice Franciscano*
1941 Salvador Chávez Hayhoe. México.
- CHÁVEZ OROZCO, L.
1938 *Historia social y económica de México. Ensayo de interpretación.* Edit. Botas. México.
1943 *Las instituciones democráticas de los indígenas mexicanos en la época colonial.* Inst. Ind. Interamericano. México.
- CHEVALIER, F.
1957 *Significación social de la fundación de la Puebla de los Angeles.* Centro de Estudios Históricos de Puebla. México.
- DE LA MAZA, F.
1959 *La ciudad de Cholula y sus iglesias.* Imprenta Universitaria. México.
- DÍAZ DEL CASTILLO, B.
1937 *La conquista de la Nueva España.* 3 vols. París.
- DIRECCIÓN GENERAL DE ESTADÍSTICA
1965 *Octavo censo general de población 1960.* México.
- DURÁN, D.
1880 *Historia de las Indias de Nueva España e islas de tierra firme.* México.
- GARCÍA CUBAS, A.
1890 *Atlas geográfico, estadístico e histórico de México.* México.
1888-91 *Diccionario geográfico, histórico y biográfico de los Estados Unidos Mexicanos.* México.
- GIBSON, CH.
1952 *Tlaxcala in the Sixteenth Century.* Yale University Press. New Haven.
1964 *The Aztecs Under Spanish Rule.* Stanford University Press. California.
- GLASS, J. B.
1964 *Catálogo de la colección de códices.* Museo Nacional de Antropología, I.N.A.H. México.
- GÓMEZ DE OROZCO, F.
1927 Las relaciones de Cholula. *Revista Mexicana de Estudios Históricos*, vol. I, Suplemento. México.
- Historia Tolteca-Chichimeca*
1942 *Corpus Codicum Americanorum Meddi Aevi*, vol. I. Facsim. 104 pp. Trad. inédita de Luis Reyes.
- KIRCHHOFF, P.
1940 Los pueblos de la historia Tolteca-Chichimeca. Sus migraciones y parentesco. *Revista Mexicana de Estudios Antropológicos*, vol. IV. pp. 77-104. México.
- MENDIETA, G.
1945 *Historia eclesiástica indiana.* Edit. Salvador Chávez Hayhoe. México.
- MOLINA, A.
1944 *Vocabulario de la lengua mexicana.* México.

MUÑOZ CAMARGO, D.

1947 *Historia de Tlaxcala*. México.

NOVELO, R. J. C.

1934 Quetzalcóatl. Los dos templos que sucesivamente tuvo en Cholula, Estado de Puebla. I.N.A.H. *Anales*, 5a. ep., vol. I. México.

OLIVERA DE V., M.

1967 *Tlaxcalancingo*. Departamento de Investigaciones Antropológicas, No. 18, I.N.A.H. México.

PASO Y TRONCOSO, F.

1898 *Descripción. Historia y exposición del códice pictórico de los antiguos nahuas, que se conserva en la biblioteca de la Cámara de Diputados de París*. Florencia, Tip. de S. Landi.

1905 *Papeles de la Nueva España. 2a. Serie. Geografía y Estadística*. Vol. I. Establecimiento Tip. "Sucesores de Rivadeneira". Madrid.

1939-42 *Epistolario de Nueva España. 1505-1818*. Antigua Librería Robredo, de José Porrúa e Hijos. México.

ROJAS, G. DE

1927 Descripción de Cholula, *Revista de Estudios Históricos*, Vol. I. México.

SAHAGÚN, FR. B. DE

1938 *Historia de las cosas de la Nueva España*. Edit. Robredo. Vol. I. México.

TEZOSOMOC, A.

1941 *Crónica Mexicana*. Edics. "Leyenda". México.

TORQUEMADA, J.

1940 *Monarquía Indiana*. México.

VETANCOURT, A.

1870-71 *Teatro mexicano. Descripción breve de los sucesos ejemplares, históricos, políticos, militares y religiosos del nuevo mundo occidental de las indias*. Imp. de I. Escalante y Cía. México.

VILLASEÑOR Y SÁNCHEZ, J. A.

1952 *Teatro americano*. México.

WOLF, E.

1956 Aspects of group relations in a Complex Society: Mexico. *American Anthropologist*, vol. XVIII, No. 1, pp. 1065-1071.

ZURITA, A.

1941 *Breve y sumaria relación de los señores y maneras y diferencias que había entre ellos en la Nueva España (siglo XVI)*. México.