

## RECIENTES ADICIONES A LA COLECCION DE DIENTES MUTILADOS

JAVIER ROMERO

De dos fuentes principales ha recibido el Instituto Nacional de Antropología e Historia nuevos ejemplares de mutilación dentaria: Chiapas y Campeche. Los trabajos de la BYU-New World Archaeological Foundation realizados en varias partes del Estado de Chiapas permitieron localizar y explorar cierto número de entierros con mutilación dentaria, ejemplares que fueron entregados al Instituto por nuestro distinguido amigo, el antropólogo Pierre Agrinier.

Por otra parte, las últimas exploraciones en Jaina, Camp., organizadas y dirigidas por Román Piña Chán y Luis Aveleyra con el objeto de reunir suficientes ejemplares cerámicos para las exhibiciones de nuestro gran nuevo Museo Nacional de Antropología, inaugurado en septiembre de 1964, habían de producir, como era de esperar, abundantes restos óseos con dientes mutilados. Ejemplares de importantes localidades, como Tlatelolco, D. F., Tlatilco y Teotihuacán, Mex., Teopanzolco, Mor., Zaachila, Oax., Tanquián, S.L.P. y otras, también se recibieron por diversos conductos, y todo este numeroso lote es el que se describe y cataloga en estas páginas.

No debemos dejar de señalar un motivo fundamental de la presentación de esta tercera parte del Catálogo de nuestra colección. El vetusto Museo de La Moneda al fin fue desalojado para ir sus colecciones a lucir, como lo merecen, en un auténtico y moderno palacio especialmente erigido para ellas. La colección de dientes mutilados pertenece el Departamento de Antropología Física que muy pronto se trasladará también al nuevo y espléndido Museo Nacional de Antropología. Entonces, nosotros hemos querido que el traslado de esa colección, con la que durante tantos años hemos trabajado, no se efectuara sin estar íntegramente catalogada, como apego al orden que el hecho requiere y también como muestra de respeto al pasado con que queda impregnado el antiguo local y al muy brillante porvenir que espera a todo lo que se piense y realice en el nuevo Museo. Todos habríamos de cooperar con lo humanamente posible para eliminar el más serio de los peligros que representa un traslado de esta naturaleza, que

no es precisamente el deterioro de las piezas, sino la pérdida o confusión de algunos datos relativos a los ejemplares que disminuiría el valor de su contenido científico. Nuestra contribución ha sido esa, y nos sentimos satisfechos de haber logrado poner al día el ordenamiento de los datos sobre los ejemplares colectados desde la elaboración de la segunda parte del Catálogo publicada en 1960.<sup>1</sup>

Los antropólogos María Teresa Jaen, Roberto Jiménez Ovando y Sergio López tuvieron a su cargo la limpieza y consolidación de las piezas, participantes los dos últimos en los trabajos de campo efectuados en 1964 en Jaina, Camp. La mayor parte de las ilustraciones fotográficas aquí incluidas las debemos a Jiménez Ovando y otras a Sergio López, las cuatro primeras, habiéndose recibido del doctor Samuel Fastlicht toda la ayuda y cooperación que tan espontánea y bondadosamente nos brinda en los casos de difícil identificación de las piezas dentarias y en todos aquellos en que sólo el odontólogo puede determinar la significación de algunas de sus características.

En cuanto a datos de otras partes de América, cabe expresar que nos ha interesado muchísimo la información de Luis Duque Gómez sobre Colombia.<sup>2</sup> Tanto la excelente muestra de la orfebrería quimbaya, como la cabeza de barro del Huila a que hace referencia, son ejemplares de gran valor por constituir pruebas de la existencia pasada de la práctica mutiladora de los dientes y, sobre todo, como promesa de hallazgos de restos óseos que la confirmen y que permitirán ampliar el análisis a tan importante región americana. Valiosa es también la reciente obra de Cifuentes Aguirre, que incluye como Anexo No. 2 el catálogo de los dientes mutilados que constituyen la colección del Museo Nacional de Arqueología y Etnología de Guatemala y que fue elaborado por nuestro estimado colega Humberto Flores Alvarado en 1960.<sup>3</sup>

#### NUEVOS TIPOS DE MUTILACIÓN DENTARIA

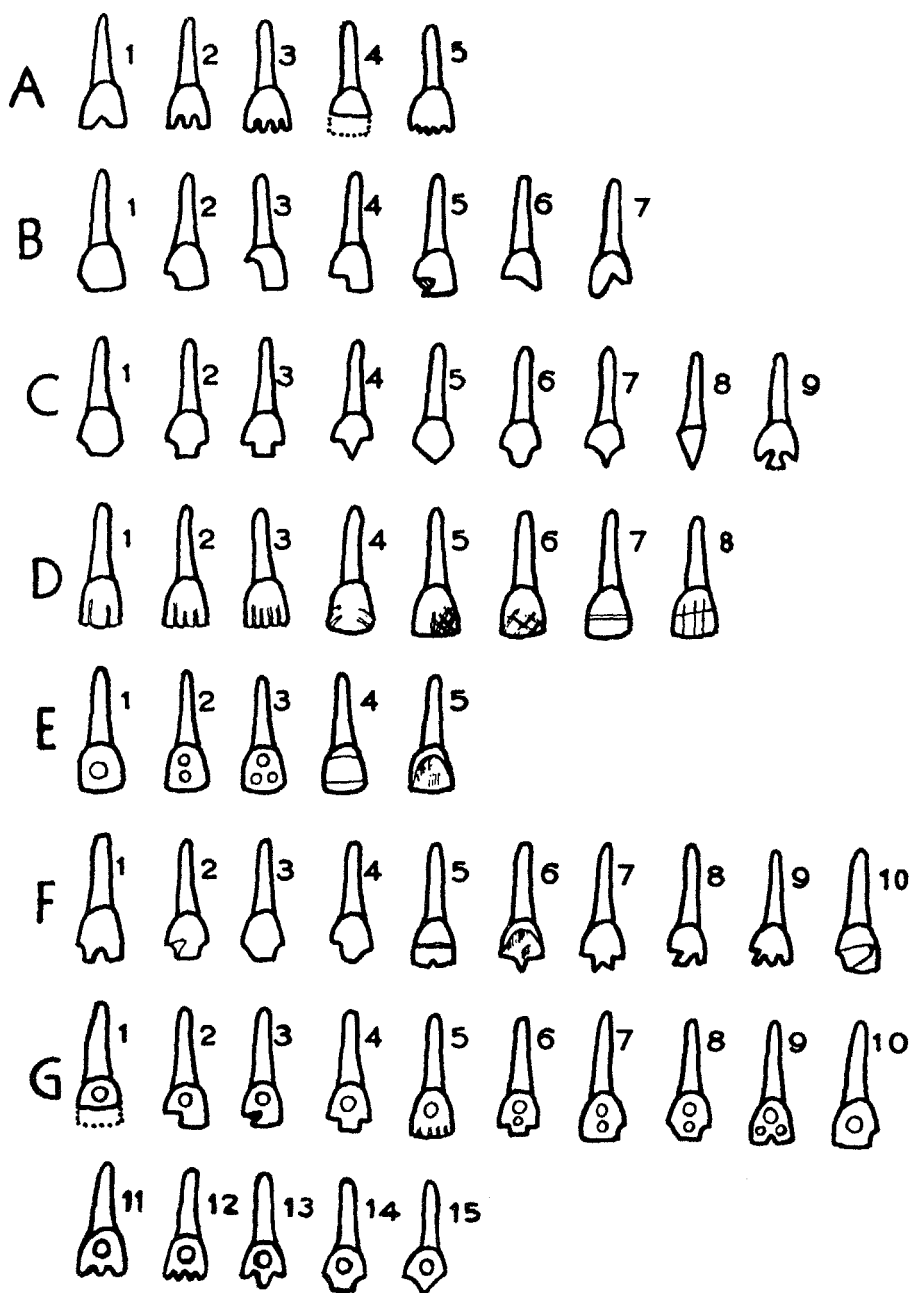
En México, los nuevos lotes de piezas dentarias con mutilación étnica han revelado otras formas que han quedado incluidas en la Tabla de Clasificación (fig. 1). Se ha añadido el tipo B-7, encontrado en el entierro 4 de Tanquián, S.L.P. (dientes Nos. 1047-48), cuyo contorno no era asimilable a ninguna de las formas registradas para el tipo B; se trata de una limadura rectilínea, ascendente hacia el eje de la pieza dentaria, que hace ángulo agudo con otra un poco convexa que desciende al ángulo opuesto de la corona.

Además, el tipo G se ha visto aumentado nada menos que con cinco formas más, de las que dos proceden de Chiapa de Corzo, Chis. y tres de Jaina, Camp. Las de la primera localidad constituyen los tipos G-11 (dientes Nos. 867-70) y

<sup>1</sup> Romero, J. Últimos Hallazgos de Mutilaciones Dentarias en México. *Anales del Instituto Nacional de Antropología e Historia*, T. XII. México, 1960, pp. 151-215.

<sup>2</sup> Duque Gómez, L. Las Mutilaciones Dentarias Prehispánicas en Colombia. *A Pedro Bosch-Gimpera*. México, 1963. pp. 157-60.

<sup>3</sup> Cifuentes Aguirre, O. *Odontología y Mutilaciones Dentarias Mayas*. Ed. Universitaria. Guatemala, 1963.



J. ROMERO

FIG. 1.—Tabla de clasificación de las mutilaciones dentarias prehispánicas de América, con la adición de los tipos B-7, G-11, G-12, G-13, G-14 y G-15, realizada en 1964.

G-12 (dientes Nos. 863-64) y las de Jaina los tipos G-13 (dientes Nos. 888-89 y 1125), G-14 (dientes Nos. 892-93 y 1126-27) y G-15 (dientes Nos. 982-83 y 986).

El tipo G-11 es una combinación del A-2 con el E-1; el G-12 mezcla el A-3 con el E-1; el G-13 tiene incrustación, pero el borde incisal está limado en forma de grueso pico central con limaduras laterales, un tanto descendentes hacia afuera; el tipo G-14 combina los tipos C-2 y E-1; el nuevo tipo G-15 igualmente consta de una incrustación, pero del centro del borde incisal parte hacia un lado un limado rectilíneo ascendente y hacia el otro un limado cóncavo que termina un poco más abajo que el primero.

Otro dato importante es que por vez primera aparece en México (Jaina, Camp.) el tipo E-5 (dientes Nos. 952-53), antes sólo conocido por el hallazgo de El Chubut, Argentina.<sup>4</sup> Nuestros ejemplares son dos incisivos centrales superiores, acompañados por el lateral y canino derechos que presentan el tipo E-1 (fig. 4 y lám. XIV). Es de especial interés hacer notar que en el incisivo central izquierdo (diente No. 953) se observa la indudable huella circular de una cavidad para incrustación, dando la impresión de que el tipo E-5 se practicó para eliminar dicha cavidad. En el otro incisivo central no se percibe nada semejante, por lo que consideramos que existió el propósito de producir una superficie lisa y en bisel en los dos incisivos centrales que contrasta con las incrustaciones de las piezas contiguas, hasta donde el fragmento de maxilares articulados en que se encuentran permite determinarlo.

#### NUEVOS PATRONES DE MUTILACIÓN DENTARIA

Recordamos que nuestro propósito es presentar todos los nuevos patrones correspondientes a cada uno de los diversos niveles culturales para determinar cuáles son los más antiguos y cuáles los tardíos, descubriendo así su persistencia aproximada. Claro es que conociendo las novedades que cada nuevo lote nos reserva, una discusión tentativamente definitiva sobre esta significación de los patrones queda aplazada para mejor ocasión. Por lo tanto, sólo vamos a describir las nuevas aportaciones que nos ofrece la tercera parte del Catálogo que aquí se presenta, prescindiendo de la referencia a los patrones repetidos dentro de un mismo período y de los que por destrucción *in situ* de los restos han planteado dudas para su reconstrucción. Debemos indicar a la vez que el nuevo lote de ejemplares corresponde a los períodos Preclásico Medio, Clásico Inferior, Medio y Superior y a los dos niveles del Postclásico, y que la numeración de los patrones continúa la de los descritos para estos períodos en publicaciones previas.<sup>5</sup>

Sin embargo, respetando las sugerencias de los arqueólogos que han localizado y explorado varios de los entierros en cuestión, consideramos un período Protoclásico, dividido en etapas temprana y tardía, situado al principio de la ex-

<sup>4</sup> Romero, J. *Mutilaciones Dentarias Prehispánicas de México y América en General*. Serie Investigaciones, No. 3, INAH. México, 1958, p. 46.

<sup>5</sup> Romero, J., 1958 y 1960.

tensión cronológica de los siglos II a.C.-IV d.C. que de antemano habíamos adoptado como base para la ubicación de nuestros materiales del Clásico Inferior. Igualmente, en algunos casos especificamos, dentro del Postclásico Superior, la contemporaneidad a la Conquista, si bien el lapso considerado siempre ha comprendido los siglos XIII-XVI d.C. El Cuadro de la p. 206 distribuye el nuevo lote por numeración de las piezas dentarias, de acuerdo con las procedencias y los períodos arqueológicos a que los ejemplares pertenecen.

### PRECLÁSICO MEDIO

(Siglos X-VI a.C.)

Hasta ahora no teníamos registrados más que seis patrones,<sup>6</sup> de los que cuatro se han localizado en Tlatilco, Méx., y es precisamente de este sitio de donde provienen los dos nuevos patrones a que se hará referencia.

*Patrón 7.* Compuesto por el tipo C-6 en ambos incisivos centrales y lateral derecho superior, con el F-4 en el incisivo lateral izquierdo y el F-10 en los dos caninos superiores (dientes Nos. 1175-80). Se encuentra en un cráneo com-

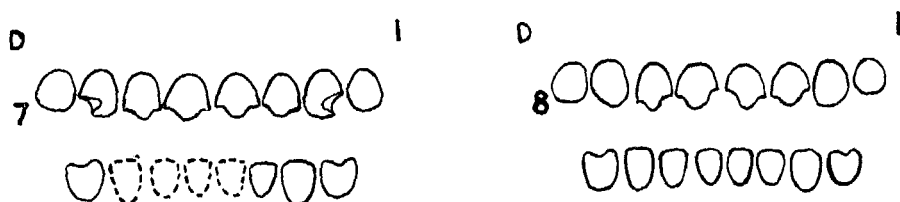


FIG. 2.—Nuevos patrones de mutilación dentaria correspondientes al Preclásico Medio.

pleto, femenino, con deformación tabular erecta, perteneciente al entierro 43 de la trinchera V de Tlatilco, Méx. (fig. 2 y láms. I y II). Aunque algunas piezas dentarias inferiores se perdieron *postmortem*, la ausencia de mutilación en el incisivo lateral y canino que existen hace presumir que tampoco las restantes la tuvieron, por lo que el patrón se reconstruye como aparece en la figura 2. Este patrón es muy semejante al No. 4 previamente registrado,<sup>7</sup> diferenciándose en que en aquel los caninos presentan el tipo F-2 y el primer premolar derecho el A-4.

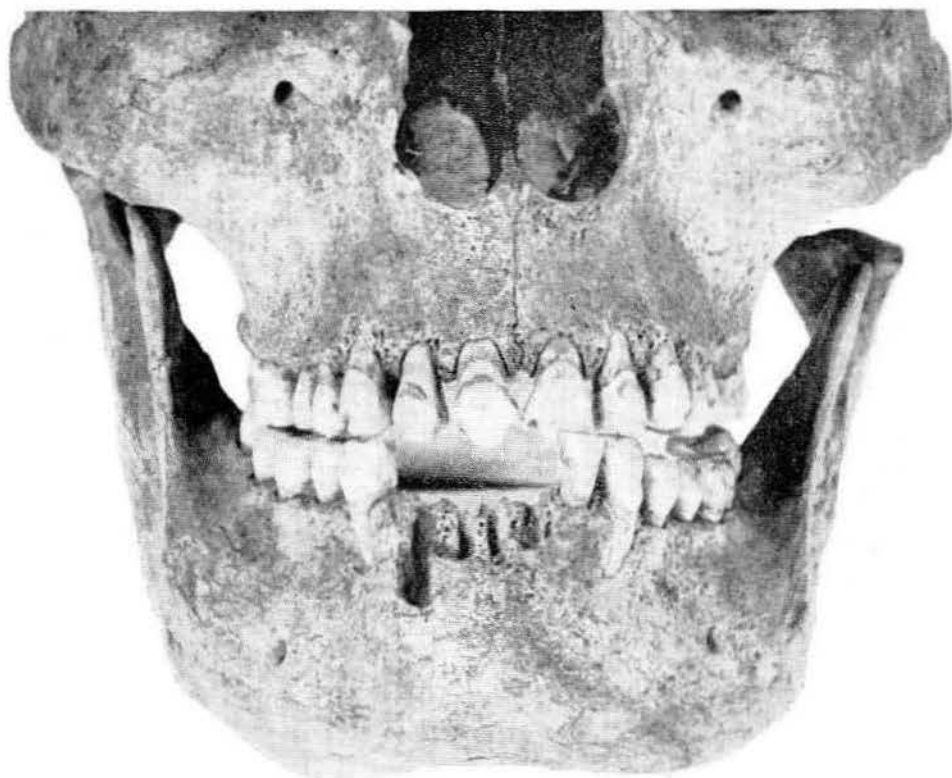
*Patrón 8.* Aquí aparece el tipo F-4 en los cuatro incisivos superiores, siendo esta toda la mutilación de la dentadura (dientes Nos. 1181-84). Existe en un cráneo masculino, sin deformación, del entierro 42, cala XXII, de Tlatilco, Méx. (fig. 2 y láms. III y IV). Si bien el desgaste de todas las piezas es mar-

<sup>6</sup> Romero, J., 1958, pp. 127-29.

<sup>7</sup> *Ib.*, p. 127.



Lám. I.—Normas frontal y lateral izquierda del cráneo femenino del entierro 43 de Tlatilco, Méx., correspondiente al Preclásico Medio.



Lám. II.—Mutilación dentaria del cráneo de la lámina anterior (dientes Nos. 1175-80), con el patrón No. 7 del Preclásico Medio.

cado, no parece que en las inferiores haya existido algún tipo de mutilación. Por la sencillez de este patrón se asemeja, más que a algún otro del Preclásico Medio, al No. 2 del Preclásico Inferior que procede de El Arbolillo, D. F.<sup>8</sup>

#### CLÁSICO INFERIOR

(Siglos II a.C.-IV d.C.)

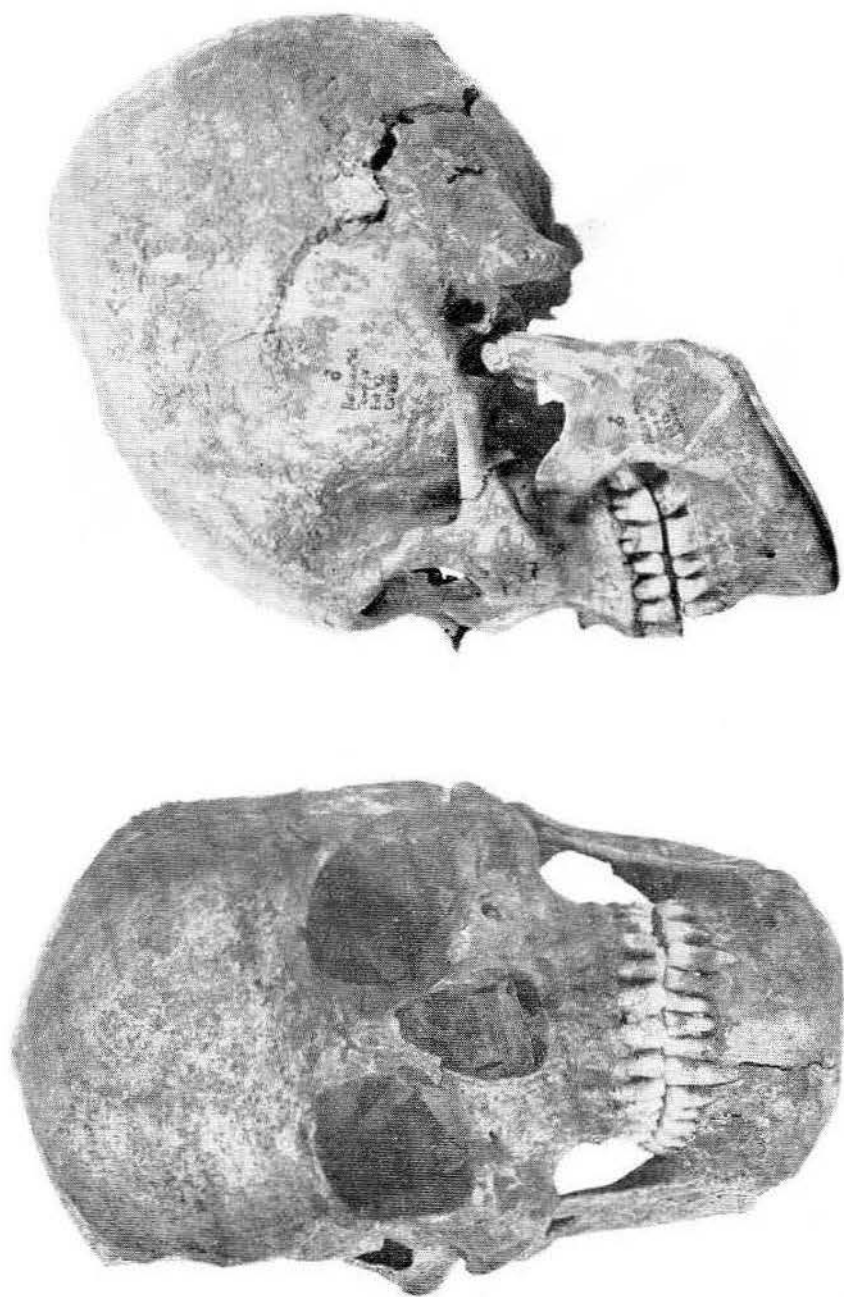
*Patrón 6.* En los caninos superiores aparece el tipo B-5 (fig. 3); el F-3 en el canino inferior izquierdo y el incisivo central inferior derecho; el F-4 en el incisivo central inferior izquierdo; el C-6 en los laterales de ambos lados y el B-1 en el canino inferior derecho (dientes Nos. 1056-63). Está en una reproducción en plastilina de los maxilares y mandíbula del entierro 2 de El Mirador, Jiquipilas, Chis., cuyo sexo fue el femenino, de acuerdo con la determinación de su descu-

<sup>8</sup> *Ib.*, p. 126.

PROCEDENCIA Y EPOCA ARQUEOLOGICA DE LOS NUEVOS  
EJEMPLARES CON MUTILACION DENTARIA

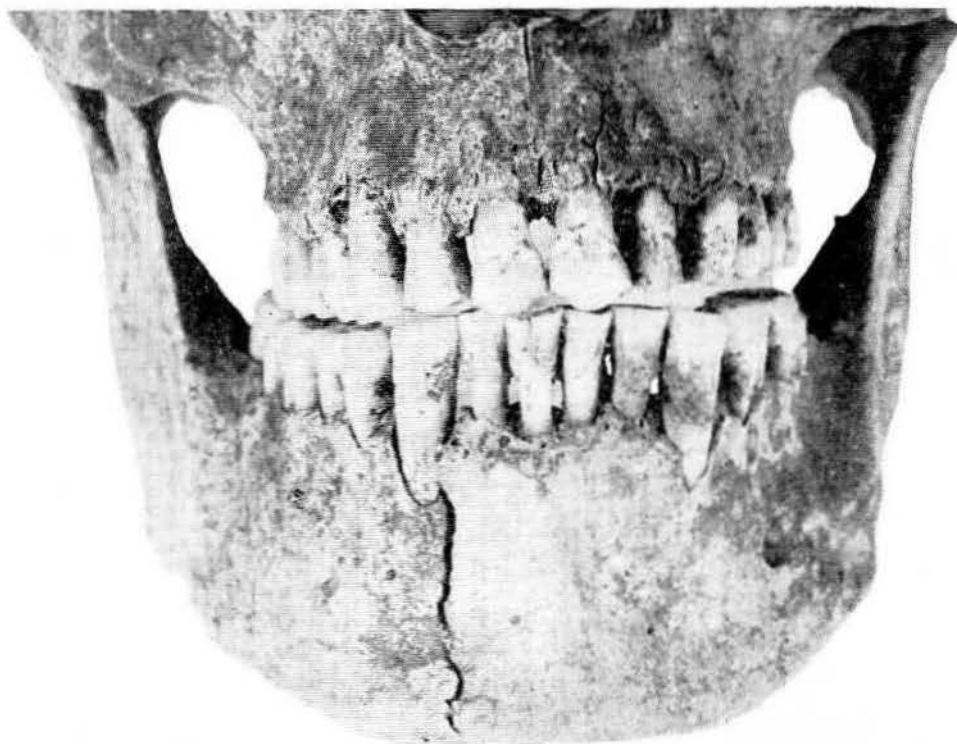
Localidad	Período	Dientes Nos.	
Tlatilco, Méx.	Preclásico Medio	1175-1184	
Chiapa de Corzo, Chis.	Protoclásico Temprano	1064-1067	
Chiapa de Corzo, Chis.	Protoclásico Tardío	879- 886	
El Mirador, Jiquipilas, Chis.	Clásico Inferior	1056-1063	
La Ventilla, Teotihuacán, Méx.	" "	1161-1166	
Huapalcalco, Hgo.	Clásico Medio	1075-1079	
Chiapa de Corzo, Chis.	Clásico Superior	861- 871	1074
Jaina, Camp.	" "	1085-1089	
		872- 878	887-1021
		1081	1102-1142
		1147-1159	
Teotihuacán, Méx.	" "	1160	
Las Flores, Tamps.	Postclásico Inferior	1174	
Pánuco, Ver.	Postclásico Superior	1091	1099-1101
Huasteca Norte	" "	1068-1073	
Occidente de México	" "	1082-1084	
Toltecamila, Ixcamilpa, Chiautla, Pue.	" "	1143-1146	
Teopanzolco, Mor.	" "	1167	1212
Tlatelolco, D. F.	" "	1168-1173	
Cosamaloapan, Ver.	" "	1185-1186	
Zaachila, Oax.	" "	1187-1205	
Tanquián, S. L. P.	Principio de la Conquista	1022-1055	1092-1098
		1206-1211	
Peña Negra, Yolox, Oax.	" " " "	1080	
Quiengola, Oax.	" " " "	1090	





Lám. III.—Normas frontal y lateral izquierda del cráneo masculino del entierro 42 de Tlatilco, Méx., correspondiente al Preclásico Medio.

bridor, el antropólogo Agrinier, quien a la vez expresa que el entierro pertenece a la fase Laguna del Clásico Temprano.<sup>9</sup> Un nuevo examen de esta dentadura ha permitido tipificar las piezas dentarias en la forma en que antes lo hemos hecho, que difiere un poco de la expuesta por Agrinier.<sup>10</sup> Por lo menos en lo que se refiere a la mutilación de los dientes inferiores, el patrón recuerda, en términos generales, al patrón No. 4 del Postclásico Inferior.<sup>11</sup>



Lám. IV.—Mutilación dentaria del cráneo de la lámina anterior (dientes Nos. 1181-84), con el patrón No. 8 del Preclásico Medio.

#### CLÁSICO SUPERIOR

(Siglos VII-X d.C.)

*Patrón 32.* Dada la importancia evidente de este patrón, ha sido examinado con especial detenimiento después de la revisión practicada por nosotros en unión

<sup>9</sup> Agrinier, P. Nuevos Casos de Mutilaciones Dentarias Procedentes de Chiapas, México. *Anales del Instituto Nacional de Antropología e Historia*, T. XV. México, 1963, pp. 229-43.

<sup>10</sup> *Ib.*

<sup>11</sup> Romero, J., 1958, p. 142.

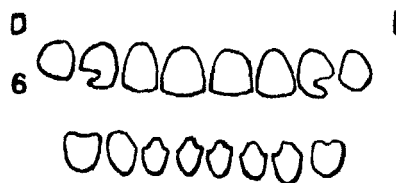


FIG. 3.—Patrón perteneciente al Clásico Inferior.

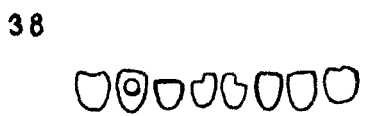
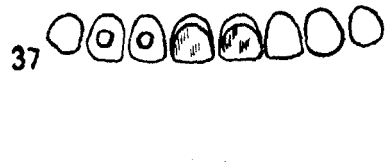
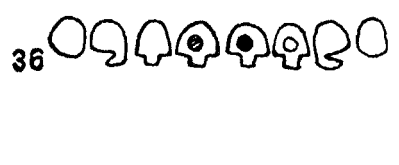
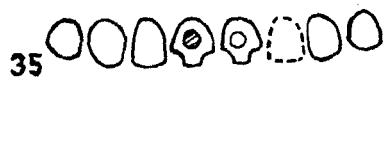
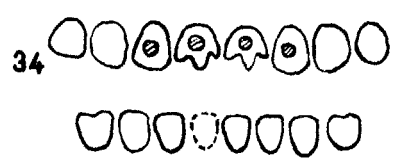
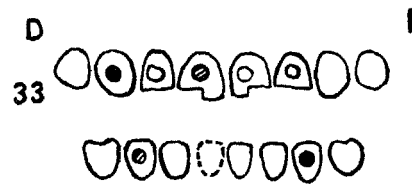
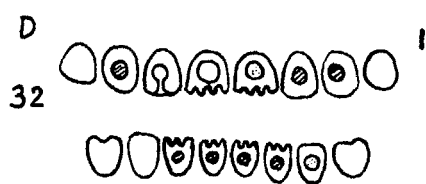


FIG. 4.—Nuevos patrones pertenecientes al Clásico Superior.

de nuestro amigo Agrinier, a quien debemos la primera descripción general y particular de tan notable ejemplar.<sup>12</sup> Este segundo examen nos ha llevado a rectificar algunos rasgos y a construir el patrón que se presenta en la figura 4 como No. 32 del gran período Clásico Superior.

En el patrón (dientes Nos. 861-71) intervienen los nuevos tipos G-11 y G-12. En ambos incisivos centrales superiores aparece el tipo G-12, si bien en el izquierdo son poco perceptibles las limaduras del borde incisal. En los cuatro incisivos inferiores existe el tipo G-11, y los incisivos laterales superiores, ambos caninos superiores y el canino inferior izquierdo están trabajados conforme al tipo E-1. La incrustación es de turquesa en el incisivo central superior izquierdo y en el canino inferior del mismo lado, siendo de jadeita las restantes y estando vacías las cavidades de los incisivos superiores derechos. El patrón se encuentra en el cráneo masculino, con deformación tabular erecta, del entierro 121 de Chiapa de Corzo, Chis., que corresponde al Clásico Tardío, fase Maravillas.<sup>13</sup> Agrinier descubre radiográficamente las huellas de un absceso alveolar en el incisivo central superior derecho.<sup>14</sup>

El patrón es asimétrico, pues de los dos caninos inferiores sólo el izquierdo exhibe incrustación. Es probable que el propósito fuera haberlo completado con una incrustación igual en el canino opuesto y que la del incisivo central superior derecho, que no se encontró, haya sido también de turquesa, con lo cual el patrón habría resultado perfectamente simétrico. Tal vez el trastorno ocasionado por la profunda horadación del incisivo central superior derecho haya obligado a extraer su incrustación, como ha hecho notar Agrinier,<sup>15</sup> impidiendo así la formación simétrica del patrón. De cualquier modo, este cráneo, con el patrón de mutilación dentaria que hemos descrito, es uno de los más valiosos ejemplares conocidos, y que gracias a los trabajos de la BYU-New World Archaeological Foundation ahora forma parte de nuestras colecciones.

*Patrón 33.* Está compuesto por los tipos E-1, G-1 y G-2 (dientes Nos. 872-78). El tipo G-2 aparece en ambos incisivos centrales superiores, el G-1 en los laterales superiores y el E-1 en el canino superior derecho y en los dos inferiores. Las incrustaciones son de jadeita en el incisivo central superior derecho y en el canino inferior del mismo lado, siendo de hematita en los caninos superior derecho e inferior izquierdo. En las demás piezas la cavidad se encuentra vacía (fig. 4); se observan huellas de un absceso apical sobre el incisivo central superior derecho. Se encuentra en un cráneo masculino completo correspondiente a la Sección C (c) de Jaina, Camp. (lám. V). En cuanto a las piezas superiores, el patrón es igual al No. 13 del mismo período y de San José, Belice,<sup>16</sup> pero ahora queda completo con este nuevo ejemplar que conserva la mandíbula. El patrón es incompleto, pues no hay incrustación en el canino superior izquierdo, siendo a la vez asimétrico por los materiales incrustados que son diferentes en los caninos inferiores.

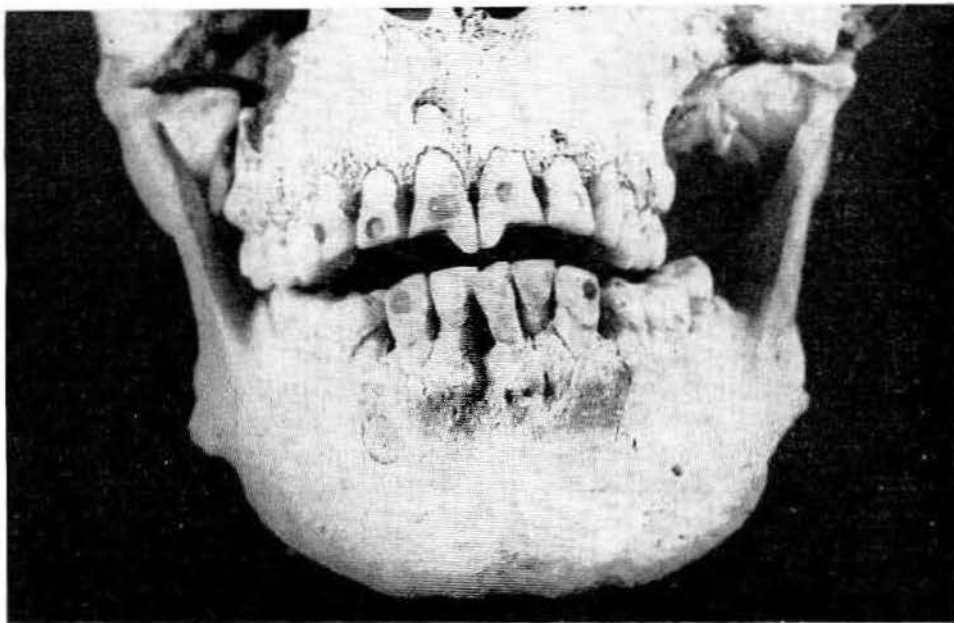
<sup>12</sup> Agrinier, P., *op. cit.*

<sup>13</sup> *Ib.*, p. 230.

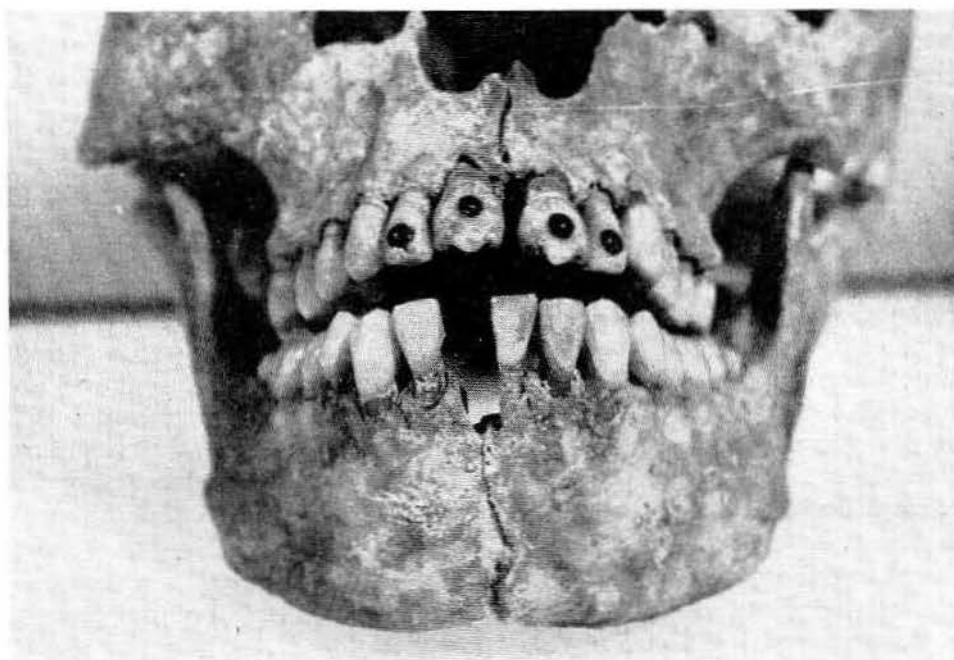
<sup>14</sup> *Ib.*, p. 237.

<sup>15</sup> *Ib.*

<sup>16</sup> Romero, J., 1958, p. 138.



Lám. V.—Patrón No. 33 del Clásico Superior, del cráneo masculino de la Sección C (c) de Jaina, Camp. (dientes No. 872-78).



Lám. VI.—Patrón No. 34 del Clásico Superior, del cráneo masculino del entierro 137, Sec. A de Jaina, Camp. (dientes Nos. 887-90).

*Patrón 34.* Formado por el nuevo tipo G-13 y el E-1, el primero en ambos incisivos centrales superiores y el segundo en los laterales superiores, sin haber mutilación en las piezas inferiores (dientes Nos. 887-90). Las incrustaciones son de jadeíta en las cuatro piezas de referencia (fig. 4). Pertenece al cráneo masculino completo del entierro 137, Sección A, de Jaina, Camp. (lám. VI). Es de hacerse notar que lo más probable es que el trabajo dentario se haya hecho a temprana edad, pues el estado de la dentadura acusa la edad subadulta.

*Patrón 35.* Aparece por primera vez el tipo G-14 en los dos incisivos centrales superiores (dientes Nos. 892-93, fig. 4) en el cráneo masculino completo No. 2 de la Sección A de Jaina, Camp. En realidad, como patrón es incierto el trabajo realizado en esta dentadura por el hecho de que el incisivo lateral superior izquierdo se perdió *postmortem*, el lateral derecho se encuentra fragmentado y denota, sólo con cierta probabilidad, que tuvo cavidad para incrustación, además de que no existe la mandíbula. Sin embargo, aquí se presenta por tratarse de un nuevo tipo sobre el cual es esto todo lo que hasta ahora conocemos.

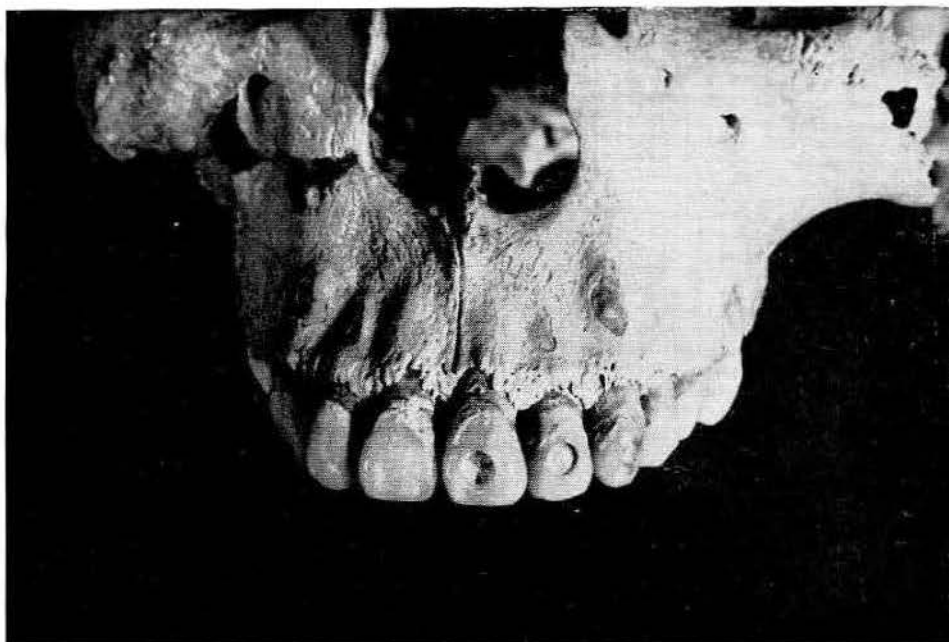
*Patrón 36.* Se combinan los tipos B-5, C-3 y G-4 (dientes Nos. 914-19). El primero aparece en ambos caninos superiores; el segundo solamente en el incisivo lateral superior derecho y el G-4 en los dos incisivos centrales y el lateral izquierdo superiores. El central derecho con incrustación de jadeíta y el central izquierdo con disco de hematita, estando la cavidad vacía en el lateral izquierdo (fig. 4). Se encuentra en un fragmento de esqueleto facial masculino, No. 8, correspondiente a la Sección A de Jaina, Camp. (lám. X). Es una lástima que no contemos con la mandíbula que nos daría el patrón completo. No obstante, su asimetría se manifiesta por la diferencia de materiales incrustados en los incisivos centrales y por carecer de cavidad el lateral derecho, dejando la impresión de un trabajo inconcluso.

*Patrón 37.* Es de extraordinaria importancia por contener, por primera vez en México, el tipo E-5 (fig. 4), que aparece en ambos incisivos centrales superiores; el lateral y canino derechos superiores exhiben el tipo E-1 (dientes Nos. 950-53). Contenido en un fragmento de esqueleto facial masculino, No. 13, de la Sección A de Jaina, Camp. (lám. XIV). Ofrece la interesante particularidad ya mencionada de que el incisivo central superior izquierdo, trabajado conforme al tipo E-5, muestra la indudable huella de una cavidad circular que fue borrada por el alisamiento en bisel del diente. Una posibilidad es que el propósito original haya sido incrustar todos los dientes, quizás conforme a los patrones Nos. 4 ó 26 de este mismo período Clásico Superior,<sup>17</sup> pero no quedando satisfactoriamente realizada la incrustación del incisivo central izquierdo, se procuró enmendar el resultado desgastando toda la cara labial del diente, y para que no quedara asimétrica la dentadura, se practicó el mismo desgaste y pulimento en el central contiguo. Es una suposición improbable, pero en estos casos muchas veces es la situación a que inevitablemente nos vemos reducidos. Patrón asimétrico por no estar mutilados el incisivo lateral y el canino superiores izquierdos.

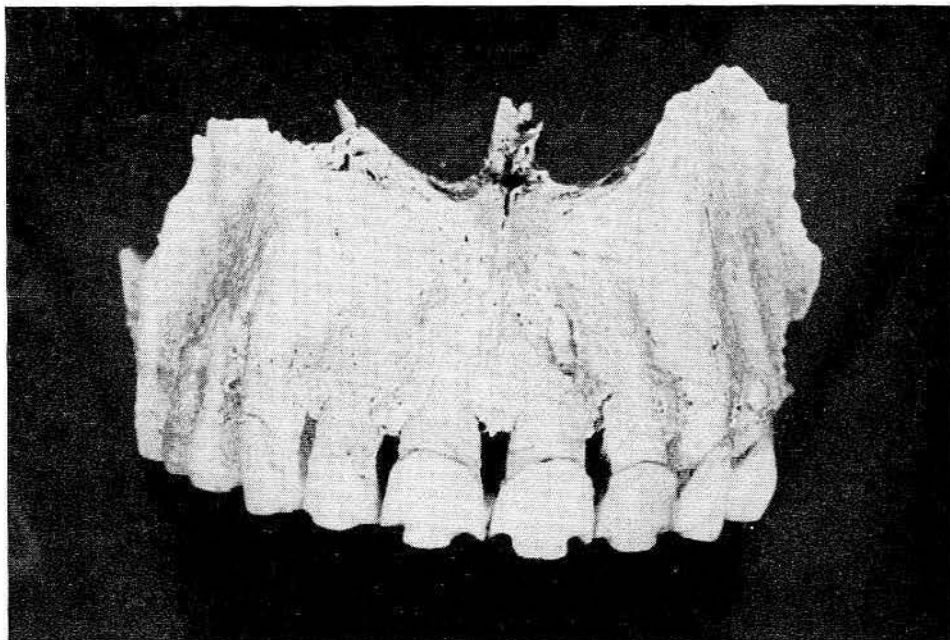
<sup>17</sup> *Ib.*, pp. 134 y 140.



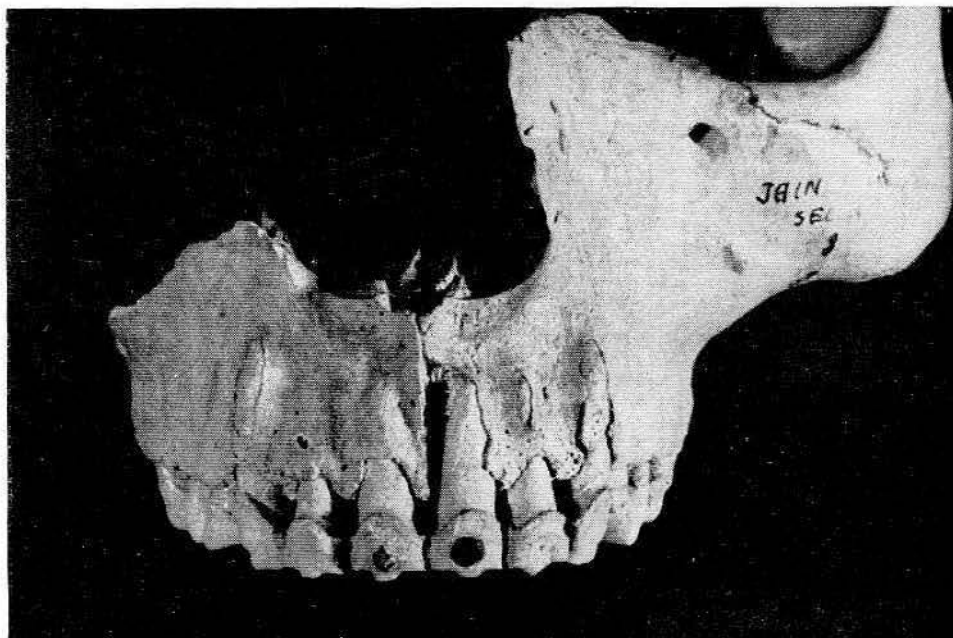
Lám. VII.—Mutilación dentaria del cráneo 4, femenino, de la Sec. A de Jaina, Camp. (dientes Nos. 898-903), semejante al patrón No. 27 del Clásico Superior.



Lám. VIII.—Mutilación dentaria asimétrica del cráneo 5, masculino, de la Sec. A de Jaina, Camp. (dientes Nos. 904-06).



Lám. IX.—Mutilación dentaria del cráneo 7, probablemente femenino, de la Sec. A de Jaina, Camp. (dientes Nos. 908-13), apegada al patrón No. 5 del Clásico Superior, registrado con anterioridad.



Lám. X.—Patrón No. 36 del Clásico Superior, del cráneo 8, masculino, de la Sec. A de Jaina, Camp. (dientes Nos. 914-19).



*Patrón 38.* Se trata de un trabajo dentario contenido en una mandíbula completa, tal vez masculina, No. 16 de la Sección F de Jaina, Camp. (dientes Nos. 956-59). El tipo B-4 aparece en ambos incisivos centrales inferiores, el A-4 en el lateral derecho y el E-1 en el canino del mismo lado, cuya cavidad se encuentra vacía. Por desgracia no se localizó el cráneo o sus fragmentos, por lo que el patrón ha quedado incompleto. De todos modos, lo existente debe considerarse como parte de un patrón asimétrico por haber quedado sin concluir, pues no es concebible que el objetivo perseguido haya sido el que nos muestra la figura 4.

## POSTCLÁSICO SUPERIOR O AZTECA

(Siglos XIII-XVI d.C.)

*Patrón 26.* Todos los dientes superiores, de canino a canino, exhiben el tipo C-4 (fig. 5), así como los incisivos inferiores derechos, observándose el C-6 en los incisivos inferiores izquierdos (dientes Nos. 1038-46 y 1055). Se encuentra en un cráneo femenino completo del entierro 3 de Tanquián, S. L. P., que presenta deformación tabular erecta. Según el arqueólogo Agustín Delgado, los materiales de Tanquián pertenecen prácticamente al principio de la Conquista. Substancialmente este patrón es semejante a algunos registrados para el Postclásico Inferior; nos referimos a los patrones Nos. 26, 29 y 30 de ese período<sup>18</sup> que proceden de Tamuín, S. L. P.

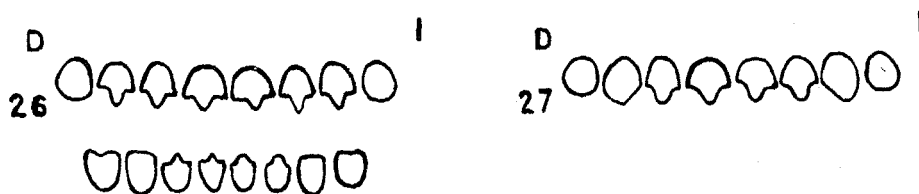


FIG. 5.—Nuevos patrones que corresponden al Postclásico Superior.

*Patrón 27.* Este sencillo patrón está formado por el tipo B-1 en ambos caninos superiores, y el C-6 en los incisivos (fig. 5), con excepción del central superior izquierdo que presenta el F-4 (dientes Nos. 1068-73). Se encuentra en un fragmento de maxilares articulados, de edad probablemente subadulta y sexo tal vez masculino, procedente de la Huasteca Norte, donativo del Sr. Hernán Navarrete, de Veracruz, Ver. Este patrón es casi igual a los designados con los Nos. 18, 19 y 20 del Postclásico Superior<sup>19</sup> por lo que toca a los dientes superiores que son los únicos comparables en este caso. Lo que distingue a nuestro patrón 27 es la presencia del tipo B-1 en ambos caninos y no el B-2 como antes se había encontrado. Diferencia pequeña, pero que de cualquier manera nos obliga a incluir este nuevo patrón del Postclásico Superior.

<sup>18</sup> *Ib.*, p. 151.

<sup>19</sup> Romero, J., 1960, p. 163.

## DIENTES CON INCRUSTACIÓN FALSA

En esta época, en que la comercialización cunde hasta campos insospechados, no es de sorprender que en marzo de 1964 nos haya llegado un lote de 47 dientes sueltos con incrustaciones, algunas de ellas, incuestionablemente falsas. El lote fue recibido de un particular por el arqueólogo Víctor Segovia. De estas piezas, 18 tienen incrustación verde o verdosa, la de 23 es de hematita, 5 presentan cavidad vacía y en uno la horadación aparece rellena de una substancia sumamente compacta de color terroso. Estos dientes han sido numerados del F 001 al F 0047 quedando, por supuesto, fuera del Catálogo que estamos formando.

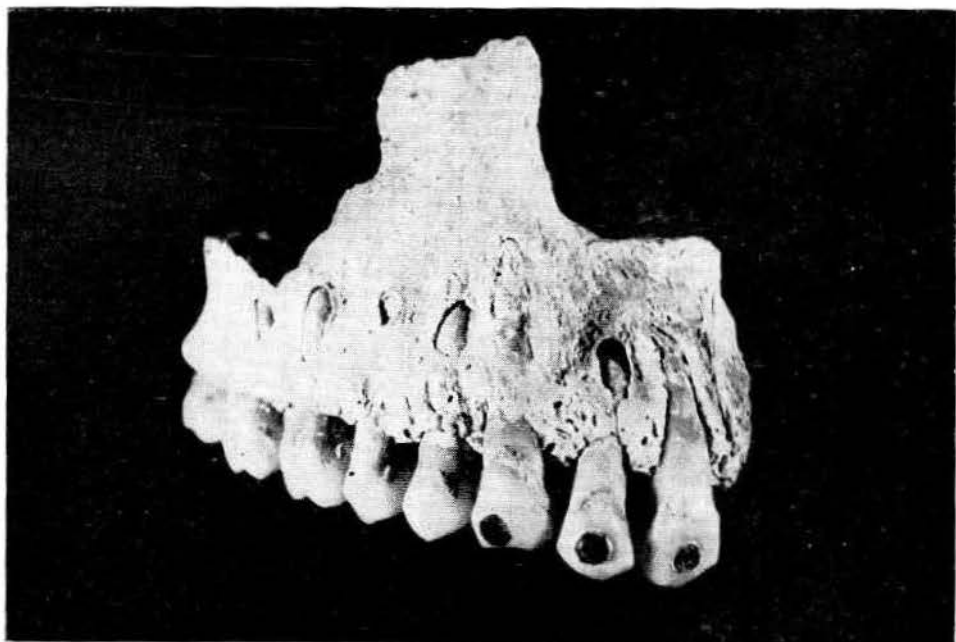
El diente F 003 merece especial descripción. Se trata de un incisivo central superior derecho con una horadación central conforme al tipo E-1. Sin embargo, esta cavidad tiene incrustado un pequeño anillo blanquizo, tal vez de hueso o concha, de poco menos de un milímetro de ancho en su borde circular, estando el espacio central ocupado por un pequeño fragmento de vidrio verde transparente, de superficie irregular y contorno más o menos cuadrangular, de modo que hacia arriba queda un espacio hueco entre el vidrio y el anillo. Además, las paredes de la horadación son convergentes hacia su fondo y las del pequeño anillo parecen perpendiculares a su angosta cara superficial, por lo que en torno a este anillo se observa un surco por falta de ajuste.

El diente F 002, que sólo es la corona de otro incisivo central superior derecho, presenta la cavidad ocupada por una incrustación de superficie convexa, aparentemente de brillante vidrio verde no translúcido. Es de hacerse notar que al separar la incrustación encontramos que la cavidad no es regularmente circular y el fondo es tan distinto de lo que conocemos que casi podríamos afirmar que la cavidad también es falsa, es decir, realizada con alguno de tantos recursos mecánicos con que hoy en día se cuenta.

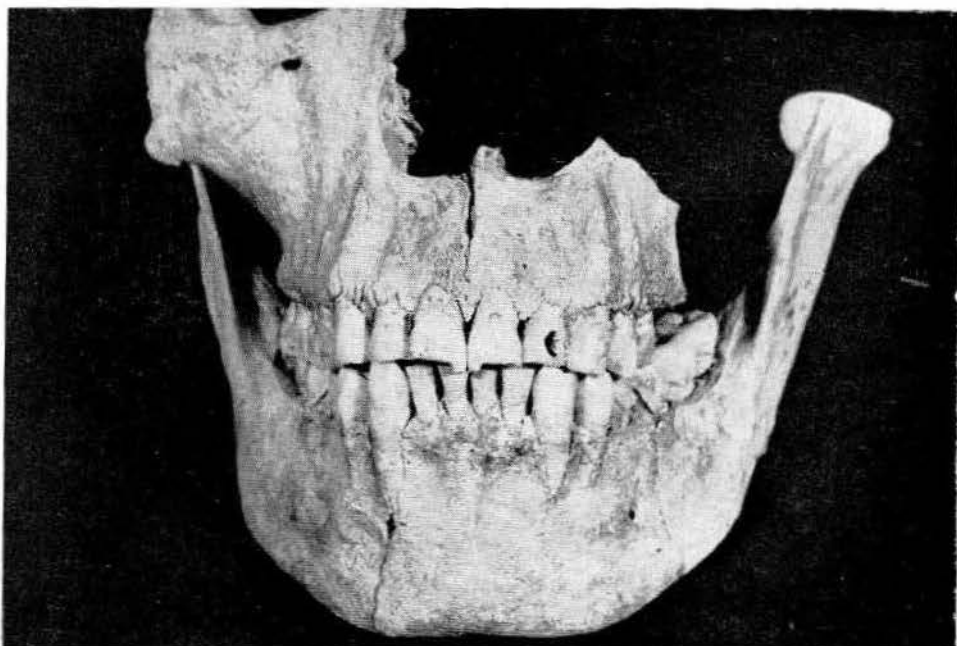
El mal ajuste de las incrustaciones a las cavidades, su color, la irregularidad de su superficie y su brillo, el grado excesivo en que algunas sobresalen de la superficie dental, nos lleva a considerar que la incrustación verde o verdosa de los 18 dientes que la exhiben no es prehispánica, sino burdas falsificaciones de la época actual.

Entre los 23 dientes con incrustación de hematita hay algunos probablemente auténticos, aunque el F 0022, incisivo central superior izquierdo, aparece tan blanco y consistente, con un supuesto nuevo tipo de mutilación que sería el G-3 pero con dos incrustaciones, que podría pensarse que se trata de un diente muy reciente. Este diente hace juego con el F 009, incisivo central superior derecho, con el mismo tipo de mutilación y con la incrustación inferior de color verde. Además, los 5 dientes sin incrustación presentan una cavidad que nos parece bastante dudosa en sí misma.

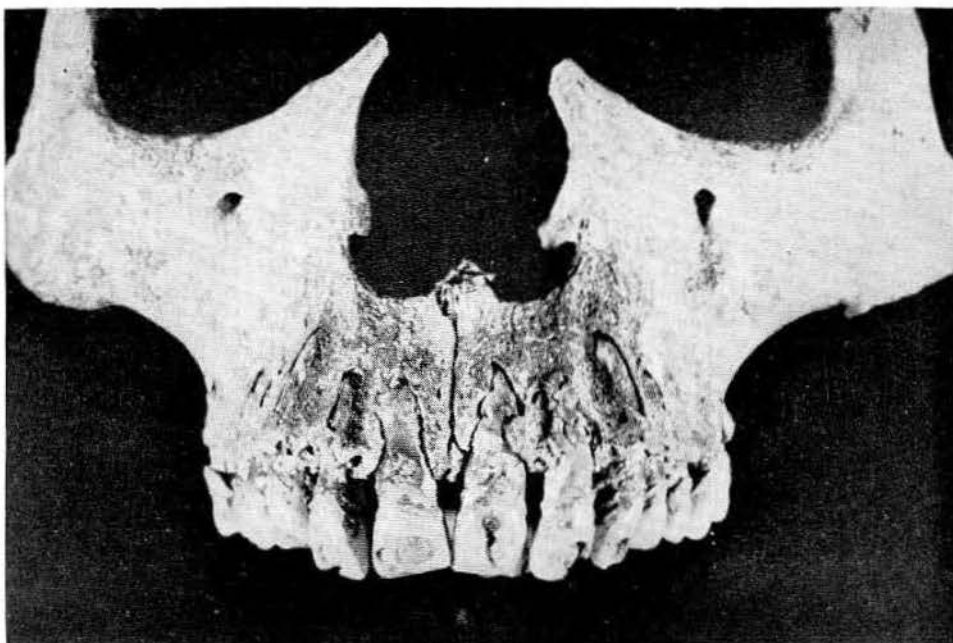
Por todos estos hechos ninguno de los 47 dientes de referencia se ha incluido en el Catálogo. Es un lote que mantendremos aparte, como nos llegó, para otros propósitos. Nuestra colección ha de seguir formándose con las piezas encontradas *in situ* por los arqueólogos y con las que nos lleguen libres de toda mancha que pueda llegar a torcer los conocimientos derivables de su estudio. Es importante



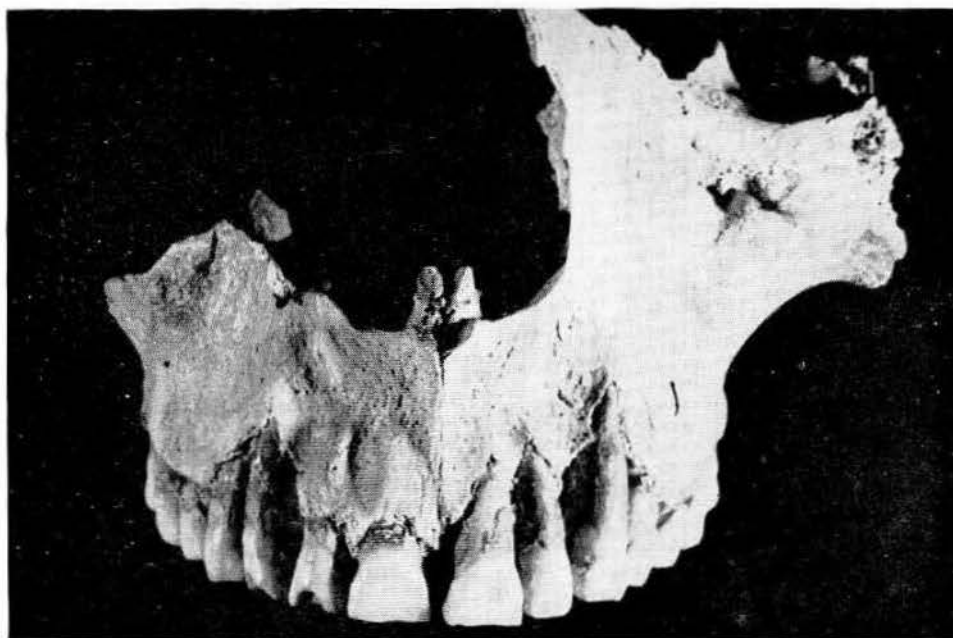
Lám. XI.—Maxilar probablemente masculino del entierro 166 de la Sec. A de Jaina, Camp. (dientes Nos. 930-32).



Lám. XII.—Fragmento del cráneo 10, masculino, de la Sec. C. de Jaina, Camp. (dientes Nos. 935-39) con mutilación asimétrica.



Lám. XIII.—Fragmento del cráneo 12, masculino, de la Sec. B de Jaina, Camp. (dientes Nos. 944-49), con mutilación semejante al patrón No. 24 del Clásico Superior.



Lám. XIV.—Patrón No. 37 del Clásico Superior, del cráneo 13, masculino, de la Sec. A de Jaina, Camp. (dientes Nos. 950-53).

este lote de dientes porque nos pone en guardia ante lo que ocurre y porque nos revela de qué maneras obra el ingenio, en tarea increíble, para reproducir lo que ahora, por desgracia, ya es también vendible.

#### RECTIFICACIÓN

De acuerdo con las indicaciones recibidas del arqueólogo Agustín Delgado es preciso enmendar algunos errores de la segunda parte del Catálogo. Los dientes Nos. 655-57 corresponden al entierro 8 de Santa Rosa, La Concordia, Chis. y no al entierro 9 del mismo lugar.<sup>20</sup> Los dientes Nos. 671-72 pertenecieron al mismo entierro 8 de Santa Rosa y no al entierro 61 de Chiapa de Corzo como aparece en el Catálogo,<sup>21</sup> y los dientes Nos. 681-82 proceden de Chiapa de Corzo y no de Santa Rosa como se indicó en la misma publicación anterior.<sup>22</sup> Esta última aclaración debe hacerse extensiva a la lámina I de dicha publicación,<sup>23</sup> así como al breve comentario que sobre el particular en ella se hizo.<sup>24</sup>

#### RESUMEN

Los Estados de Campeche y Chiapas han proporcionado la mayor parte del nuevo lote de dientes mutilados que se ha catalogado a últimas fechas, habiendo también ejemplares de San Luis Potosí, Veracruz, Hidalgo, Puebla, Oaxaca, México, Morelos y Distrito Federal, así como de procedencias no bien precisas como las de Huasteca Norte y Occidente de México; este lote comprende el horizonte Preclásico Medio, la fase Protoclásica, el período Clásico en sus tres niveles y el Postclásico Inferior y Superior.

Se han añadido a la Tabla de Clasificación tipológica seis nuevas formas, una al tipo B (forma 7) y cinco al G (formas 11-15), y en cuanto a los patrones de mutilación dentaria se han registrado dos más para el Preclásico Medio, uno para el Clásico Inferior, siete para el Clásico Superior y dos para el Postclásico Superior.

El ejemplar más notable de todo el lote catalogado es sin duda el cráneo del entierro 121 de Chiapa de Corzo, Chis., que presenta el patrón No. 32 del Clásico Superior, entregado al Instituto por el antropólogo Pierre Agrinier, y cuyo valor ha merecido desde luego su exhibición en el nuevo Museo Nacional de Antropología.

Considerando el conjunto procedente de Jaina, Camp., y aún incluyendo el ejemplar de Chiapa de Corzo antes mencionado, llama la atención la frecuencia

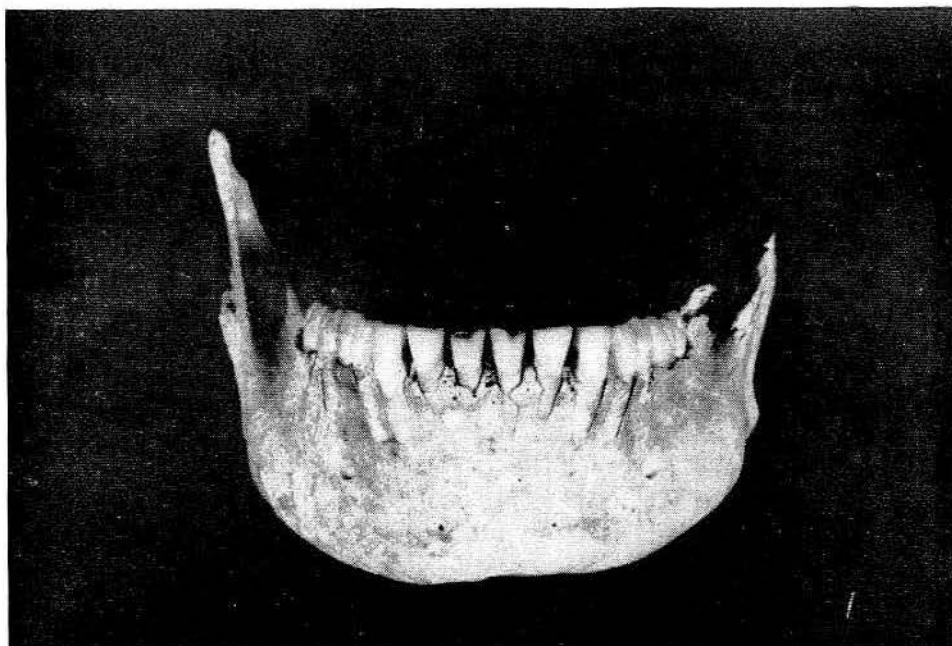
<sup>20</sup> *Ib.*, p. 183.

<sup>21</sup> *Ib.*, p. 185.

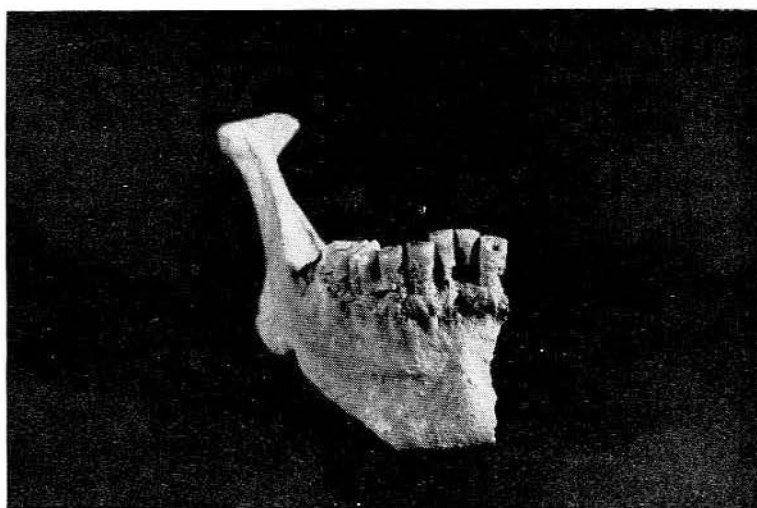
<sup>22</sup> *Ib.*, p. 187.

<sup>23</sup> *Ib.*, p. 155.

<sup>24</sup> *Ib.*, p. 156.



Lám. XV.—Mutilación dentaria de la mandíbula 18 de la Sec. D de Jaina, Camp. (dientes Nos. 962-63), igual al patrón No. 27 del Clásico Superior.



Lám. XVI.—Trabajo dentario asimétrico de la mandíbula 20 de la Sec. A de Jaina, Camp. (diente No. 966).

de las asimetrías de los patrones, que atribuimos a que el trabajo bucal por alguna razón no fue concluido o a que dicho trabajo se realizó con cierta indecisión o descuido, como en el caso de los dientes Nos. 944-49 ( lám. XIII ), que no forman más que una variante del patrón No. 24 del Clásico Superior, en el que se observa que el tipo E-2 de los incisivos centrales superiores es correcto en el izquierdo y no en el derecho en que las cavidades no se encuentran una por encima de la otra, sino ocupando una el sitio central y la segunda casi el borde distal de la corona. Las láminas VIII, X, XII, XIV y XVI también ilustran la asimetría.

Aún hay muchos puntos que ya deseáramos poder explicar con cierta seguridad, pero a pesar de lo nutrida de nuestra colección no contamos con los elementos necesarios. En el caso de Jaina, a juzgar por la observación del trabajo dentario, nos parece que se percibe una etapa que podría considerarse como de decadencia, o bien como de formación, o tal vez ambas que, con un nivel de apogeo, señalarían una curva normal de desarrollo. Arqueológicamente se nos insiste en que cuanto se conoce de esta "isla" corresponde al Clásico Superior, pero creemos que nada improbable es que dentro de un mismo período ciertos rasgos culturales se hayan desenvuelto con ritmo diferente al de los que llevan a definir la sucesión de los eslabones arqueológicos.

Siendo esta localidad tan excepcionalmente rica estamos seguros de que los resultados de más excavaciones vendrán pronto a aclarar todos aquellos aspectos que no dejan de constituir persistentes preocupaciones para quienes nos ocupamos de estos asuntos.

Ha sido necesario hacer algunas rectificaciones a la segunda parte del Catálogo antes publicado y con pena señalamos la lamentable aparición de algunas piezas dentarias con mutilación indudablemente contemporánea, realizada, suponemos, con propósitos comerciales.

CATÁLOGO DE LA COLECCIÓN DE DIENTES MUTILADOS  
DEL MUSEO NACIONAL DE ANTROPOLOGÍA  
MÉXICO

Arreglo de Javier Romero

(Tercera Parte)

No.	Pieza	Tipo de mutilación	Sexo	Procedencia	Lugar de hallazgo	Período arqueológico	Observaciones
861	Canino superior derecho	E-1	masc.	Chiapa de Corzo, Chis.	Entierro 121	Clásico Superior	En cráneo completo reconstruido en parte.
862	Incisivo lateral superior derecho	E-1	"	"	"	"	Los Nos. 864 y 871 con incrustación de turquesa; las incrustaciones restantes de jadeíta. Los Nos. 862 y 863 con la cavidad vacía.
863	Incisivo central superior derecho	G-12	"	"	"	"	El No. 862 con el borde inferior roto. El borde incisal de los Nos. 863 y 864 presenta tres muescas o limaduras poco acentuadas por el uso. Hacia arriba de la cavidad del No. 863 se observan dos limaduras en forma de líneas convergentes al centro de la pieza; otras dos líneas semejantes aparecen hacia abajo de la cavidad. Las cuatro líneas no parecen formar parte intencional de la mutilación, sino que circunstancias especiales obligaron a su trazo para practicar la horadación.
864	Incisivo central superior izquierdo	G-12	"	"	"	"	
865	Incisivo lateral superior izquierdo	E-1	"	"	"	"	
866	Canino superior izquierdo	E-1	"	"	"	"	
867	Incisivo lateral inferior derecho	G-11	"	"	"	"	
868	Incisivo central inferior derecho	G-11	"	"	"	"	
869	Incisivo central inferior izquierdo	G-11	"	"	"	"	
870	Incisivo lateral inferior izquierdo	G-11	"	"	"	"	
871	Canino inferior izquierdo	E-1	"	"	"	"	



No.	Pieza	Tipo de mutilación	Sexo	Procedencia	Lugar de hallazgo	Período arqueológico	Observaciones
872	Canino superior derecho	E-1	masc.	Jaina, Camp.	Sección C (c)	"	En cráneo completo. Los Nos. 872 y 878 con incrustación de hematita; los Nos. 874 y 877 con incrustación de jadeita. Cavidades vacías en los Nos. 873, 875 y 876. Absceso apical en el No. 874. El cráneo no presenta deformación. El incisivo central inferior derecho perdido en vida.
873	Incisivo lateral superior derecho	G-1	"	"	"	"	
874	Incisivo central superior derecho	G-2	"	"	"	"	
875	Incisivo central superior izquierdo	G-2	"	"	"	"	
876	Incisivo lateral superior izquierdo	G-1	"	"	"	"	
877	Canino inferior derecho	E-1	"	"	"	"	
878	Canino inferior izquierdo	E-1	"	"	"	"	
879	Incisivo central superior izquierdo	A-1	fem.	Chiapa de Corzo, Chis.	Entierro 174	Protoclásico Tardío, fase Istmo.	En fragmento de esqueleto facial, con mandíbula. Parece tener una perforación de 3 mm. de diámetro a 13 mm. hacia arriba y adentro de la escotadura supraorbital izquierda. La edad del ejemplar parece ser la subadulta.
880	Incisivo lateral superior izquierdo	F-4	"	"	"	"	
881	Canino superior izquierdo	B-2	"	"	"	"	
882	Incisivo lateral inferior derecho	F-4	"	"	"	"	
883	Incisivo central inferior derecho	F-4	"	"	"	"	
884	Incisivo central inferior izquierdo	F-4	"	"	"	"	

No.	Pieza	Tipo de mu-tilación	Sexo	Procedencia	Lugar de hallazgo	Período arqueológico	Observaciones
885	Incisivo lateral inferior izquierdo	C-6	"	"	"	"	
886	Canino inferior izquierdo	B-2	"	"	"	"	
887	Incisivo lateral superior derecho	E-1	masc.	Jaina, Camp.	Entierro 137 Sección A	Clásico Superior	En cráneo completo con mandíbula. Incrustaciones de jadeita. Los caninos superiores sin mutilación. En la mandíbula no hay mutilación. La cara lingual de ambos incisivos laterales superiores presenta una superficie casi plana en lugar de la concavidad natural.
888	Incisivo central superior derecho	G-13	"	"	"	"	La edad parece ser la subadulta. Incisivo central inferior derecho perdido <i>postmortem</i> .
889	Incisivo central superior izquierdo	G-13	"	"	"	"	
890	Incisivo lateral superior izquierdo	E-1	"	"	"	"	
891	Canino superior izquierdo	E-1	masc.?	"	Sección C No. 1	"	En cráneo completo, faltándole pequeña porción facial, sin mandíbula. Incrustación de jadeita, con superficie convexa irregular. Es el único diente mutilado. Huellas de absceso en el incisivo superior izquierdo. El incisivo central superior izquierdo perdido <i>postmortem</i> . Deformación tabular oblicua. Patrón incompleto y asimétrico.
892	Incisivo central superior derecho	G-14	masc.	"	Sección A No. 2	"	En cráneo completo sin mandíbula. El No. 892 con incrustación de jadeita de superfi-

No.	Pieza	Tipo de mutilación	Sexo	Procedencia	Lugar de hallazgo	Periodo arqueológico	Observaciones
893	Incisivo central superior izquierdo	G-14	"	"	"	"	cie convexa; el No. 893 sin incrustación. El incisivo lateral superior izquierdo perdido <i>post-mortem</i> ; el incisivo lateral superior derecho probablemente tuvo cavidad, pero está fragmentado. Entre éste y el central incrustado, huella de absceso. Los caninos carecen de mutilación.
894	Canino superior derecho	E-1	masc.	"	Sección B No. 3	"	En cráneo completo. Sin mandíbula. Todas las cavidades vacías, estando incompleta por rotura la del No. 895.
895	Incisivo lateral superior derecho	E-1	"	"	"	"	El incisivo central superior derecho perdido <i>postmortem</i> . El canino opuesto sin cavidad.
896	Incisivo central superior izquierdo	E-1	"	"	"	"	
897	Incisivo lateral superior izquierdo	E-1	"	"	"	"	
898	Canino superior derecho	B-2	fem.	"	Sección A No. 4	"	En cráneo completo con mandíbula. Dentadura completa. En la mandíbula no hay mutilación. Grandes caries en el 1o. y 2o. molares inferiores izquierdos. Aplanamiento frontal.
899	Incisivo lateral superior derecho	C-7	"	"	"	"	
900	Incisivo central superior derecho	C-7	"	"	"	"	
901	Incisivo central superior izquierdo	C-7	"	"	"	"	
902	Incisivo lateral superior izquierdo	C-7	"	"	"	"	

No.	Pieza	Tipo de mutilación	Sexo	Procedencia	Lugar de hallazgo	Periodo arqueológico	Observaciones
903	Canino superior izquierdo	B-2	"	"	"	"	
904	Incisivo central superior izquierdo	E-1	masc.	"	Sección A No. 5	"	En cráneo casi completo sin mandíbula. Cavidades vacías. Patrón asimétrico e incompleto. El cráneo no parece presentar deformación.
905	Incisivo lateral superior izquierdo	E-1	"	"	"	"	
906	Canino superior izquierdo	E-1	"	"	"	"	
907	Canino superior derecho	E-1	masc.	"	Sección B No. 6	"	En cráneo casi completo, sin deformación, careciendo de parte de la base. Incisivos centrales superiores, lateral y canino superiores izquierdos perdidos <i>postmortem</i> . Incisivo lateral superior derecho y 1er. premolar superior izquierdo perdidos en vida. En la mandíbula no hay mutilación. Incisivos centrales inferiores y lateral inferior izquierdo perdidos <i>postmortem</i> . Borde alveolar absorbido en región de molares inferiores derechos y de 1o. y 3o. izquierdos. Huellas de absceso sobre el incisivo lateral superior izquierdo, con la abertura hacia el paladar.
908	Canino superior derecho	C-3	fem.?	"	Sección A No. 7	"	En fragmentos de maxilares y de mandíbula. En los dientes inferio-

No.	Pieza	Tipo de mutilación	Sexo	Procedencia	Lugar de hallazgo	Período arqueológico	Observaciones
909	Incisivo lateral superior derecho	C-3	"	"	"	"	res no hay mutilación.
910	Incisivo central superior derecho	C-3	"	"	"	"	
911	Incisivo central superior izquierdo	C-3	"	"	"	"	
912	Incisivo lateral superior izquierdo	C-3	"	"	"	"	
913	Canino superior izquierdo	C-3	"	"	"	"	
914	Canino superior derecho	B-5	masc.	"	Sección A No. 8	"	En fragmento de porción facial. El No. 916 con incrustación de hematita la del No. 917; en el No. 918 la cavidad vacía. En los Nos. 914 y 919 el vértice de la limadura está hacia el plano sagital. El No. 919 presenta la limadura algo imprecisa.
915	Incisivo lateral superior derecho	C-3	"	"	"	"	
916	Incisivo central superior derecho	G-4	"	"	"	"	
917	Incisivo central superior izquierdo	G-4	"	"	"	"	
918	Incisivo lateral superior izquierdo	G-4	"	"	"	"	
919	Canino superior izquierdo	B-5	"	"	"	"	
920	Canino superior derecho	E-1	masc.	"	Sección A Entierro 98	"	En fragmento de maxilares articulados. Todas las cavidades vacías.

No.	Pieza	Tipo de mu- tilación	Sexo	Procedencia	Lugar de hallazgo	Período arqueo- lógico	Observaciones
921	Incisivo lateral superior derecho	E-1	"	"	"	"	No hay cavidades en los primeros premolares. No existe la mandíbula correspondiente.
922	Incisivo central superior derecho	G-2	"	"	"	"	
923	Incisivo central superior izquierdo	G-2	"	"	"	"	
924	Incisivo lateral superior izquierdo	E-1	"	"	"	"	
925	Canino superior izquierdo	E-1	"	"	"	"	
926	Canino superior derecho	E-1	masc.	"	Sección A No. 9	"	En fragmento de maxilares articulados. Cavidades vacías. No hay horadaciones en los primeros premolares. No existe la mandíbula correspondiente. Restos de pintura roja en el hueso.
927	Incisivo lateral superior derecho	E-1	"	"	"	"	
928	Incisivo central superior izquierdo	E-1	"	"	"	"	
929	Canino superior izquierdo	E-1	"	"	"	"	
930	Canino superior derecho	E-1	masc.?	"	Sección A Entierro 166	"	En fragmento de maxilar derecho con mandíbula. Incrustaciones de hematita, en los Nos. 930 y 932 de superficie plana y saliente en el No. 931. En la mandíbula las cavidades vacías; el incisivo central inferior derecho perdido en vida; el izquierdo sin
931	Incisivo lateral superior derecho	E-1	"	"	"	"	
932	Incisivo central superior derecho	G-10	"	"	"	"	

No.	Pieza	Tipo de mutilación	Sexo	Procedencia	Lugar de hallazgo	Periodo arqueológico	Observaciones
933	Incisivo lateral inferior izquierdo	E-1	"	"	"	"	cavidad. Restos de pintura roja en el maxilar y la mandíbula. Patrón incompleto y asimétrico.
934	Incisivo lateral inferior derecho	E-1	"	"	"	"	
935	Incisivo lateral superior derecho	A-4	masc.	"	Sección C No. 10	"	En fragmento de maxilares articulados con mandíbula. En el No. 939 la incrustación es de jadeita y en el No. 938 sólo quedan en la cavidad restos de hematita. En la mandíbula no hay mutilación. En el canino inferior izquierdo se observa una limadura oblicua hacia atrás y afuera, que no parece intencional. Patrón asimétrico.
936	Incisivo central superior derecho	B-4	"	"	"	"	
937	Incisivo central superior izquierdo	B-4	"	"	"	"	
938	Incisivo lateral superior izquierdo	G-1	"	"	"	"	
939	Canino superior izquierdo	E-1	"	"	"	"	
940	Canino superior derecho	E-1	masc.	"	Sección C No. 11	"	En fragmento de maxilares articulados con mandíbula, en la que los incisivos están muy desgastados por lo que se ignora si tuvieron mutilación. El No. 940 con incrustación de turquesa; las demás cavidades vacías. Los incisivos superiores perdidos <i>postmortem</i> .
941	Canino superior izquierdo	E-1	"	"	"	"	
942	Canino inferior izquierdo	E-1	"	"	"	"	
943	Canino inferior derecho	E-1	"	"	"	"	
944	Canino superior derecho	E-1	masc.	"	Sección B No. 12	"	En fragmento de esqueleto facial. Cavidades vacías, con excepción de la del No. 946 que es de turquesa. En el No. 947 la pequeña cavidad superior pa-
945	Incisivo lateral superior derecho	E-1	"	"	"	"	

No.	Pieza	Tipo de mutilación	Sexo	Procedencia	Lugar de hallazgo	Periodo arqueológico	Observaciones
946	Incisivo central superior derecho	E-2	"	"	"	"	rece tener restos de hematita. En el No. 946 la cavidad menor se encuentra a la derecha de la mayor.
947	Incisivo central superior izquierdo	E-2	"	"	"	"	
948	Incisivo lateral superior izquierdo	E-1	"	"	"	"	
949	Canino superior izquierdo	E-1	"	"	"	"	
950	Canino superior derecho	E-1	masc.	"	Sección A No. 13	"	En fragmento de maxilares articulados. En los Nos. 950 y 951 las cavidades vacías e incompletas por el desgaste. El No. 953 notoriamente tuvo incrustación, pero el trabajo del tipo E-5 hizo desaparecer la cavidad, dejando sólo su huella que es sensible al tacto.
951	Incisivo lateral superior derecho	E-1	"	"	"	"	
952	Incisivo central superior derecho	E-5	"	"	"	"	
953	Incisivo central superior izquierdo	E-5	"	"	"	"	
954	Canino superior derecho	E-1	masc.?	"	Sección C No. 14	"	En fragmento de maxilar derecho. Los incisivos perdidos <i>postmortem</i> . Incrustación de hematita, premolares sin mutilación.
955	Canino superior derecho	E-1	masc.	"	Sección C No. 15	"	En mandíbula completa. Incrustación de hematita; incisivo lateral inferior derecho tal vez perdido en vida; los demás dientes no tienen mutilación.



No.	Pieza	Tipo de mu- tilación	Sexo	Procedencia	Lugar de hallazgo	Periodo arqueo- lógico	Observaciones
956	Incisivo central inferior izquierdo	B-4	masc.?	"	Sección F No. 16	"	En mandíbula completa. En el No. 956 es muy poco perceptible la mutilación. En el No. 959 la cavidad vacía. Los demás dientes carecen de mutilación.
957	Incisivo central inferior derecho	B-4	"	"	"	"	
958	Incisivo lateral inferior derecho	A-4	"	"	"	"	
959	Canino inferior derecho	E-1	"	"	"	"	
960	Incisivo central superior derecho	B-4	fem.	"	Sección A No. 17	"	En fragmento de maxilares articulados. Los incisivos laterales y caninos sin mutilación.
961	Incisivo central superior izquierdo	B-4	"	"	"	"	
962	Incisivo central inferior izquierdo	B-4	fem.	"	Sección D No. 18	"	En mandíbula casi completa. Son los únicos dientes mutilados de la dentadura.
963	Incisivo central inferior derecho	B-4	"	"	"	"	
964	Incisivo central superior derecho	B-4	fem.	"	Sección A No. 19	"	En fragmento de maxilares articulados. Sobre el 1er. molar superior derecho huellas de notable absceso que formó un abultamiento dentro del seno maxilar. Los incisivos laterales y caninos sin mutilación.
965	Incisivo central superior izquierdo	B-4	"	"	"	"	
966	Incisivo lateral inferior izquierdo	E-1	masc.?	"	Sección A No. 20	"	En un fragmento de mandíbula. Cavidad vacía e incompleta por desgaste. Es la única pieza con mutilación.

No.	Pieza	Tipo de mutilación	Sexo	Procedencia	Lugar de hallazgo	Período arqueológico	Observaciones
967	Canino inferior derecho	E-1	masc.	"	Sección C No. 21	"	En fragmento de mitad derecha de mandíbula. El 1er. premolar contiguo sin mutilación. El 2o. faltó <i>post-mortem</i> . El 2o. y 3o. molares perdidos en vida. Cavidad vacía.
968	Canino inferior derecho	A-2	fem.?	"	Sección D No. 22	"	En mandíbula casi completa, existiendo los dos premolares derechos, el 2o. premolar izquierdo y el 1o. y 2o. molares izquierdos; el resto perdido en vida. El tipo A-2 parece un poco asimétrico, tal vez trabajado recientemente al fallecimiento del sujeto.
969	Canino superior izquierdo	E-1	masc.	"	Sección 2 No. 23	"	En fragmento de maxilares articulados. La corona rota. Existe el premolar contiguo; las demás piezas perdidas en vida. Cavidad rota con restos de hematita.
970	Canino superior derecho	E-1	masc.	"	Sección C No. 24	"	En cráneo completo, no deformado, sin mandíbula. Cavidades vacías e incompletas. Los incisivos perdidos en vida con huellas de abscesos. Los primeros premolares, derecho e izquierdo, el 3er. molar derecho y el 2o. y 3o. izquierdos perdidos también en vida.
971	Canino superior izquierdo	E-1	"	"	"	"	
972	Incisivo central superior izquierdo	F-4	fem.	"	Sección A No. 25	"	En cráneo completo con mandíbula. Los incisivos superiores derechos perdidos <i>post-</i>

No.	Pieza	Tipo de mutilación	Sexo	Procedencia	Lugar de hallazgo	Período arqueológico	Observaciones
973	Incisivo lateral superior izquierdo	F-4	"	"	"	"	<i>mortem</i> . Absceso sobre el 3er. molar superior derecho. En la mandíbula no hay mutilación. La mutilación de los Nos. 972 y 973 es bastante irregular y poco apreciable en el incisivo lateral.
974	Canino superior derecho	E-1	fem.	"	Sección A Entierro 167	"	Piezas sueltas, con fragmento de cuerpo mandibular. Restos de pintura roja en los dientes y en el fragmento óseo.
975	Incisivo lateral superior derecho	E-1	"	"	"	"	En el No. 974 incrustación de hematita. El No. 975 con cavidad vacía.
976	Incisivo central superior derecho	E-1	"	"	"	"	Los Nos. 976, 977 y 978 con incrustación de jadeita. El No. 979 con cavidad vacía y rota.
977	Incisivo central superior izquierdo	E-1	"	"	"	"	Los dientes inferiores sin mutilación. Tanto las piezas superiores como las inferiores presentan especie de angosto estrangulamiento hacia la mitad inferior de la corona en todo su contorno en forma de línea casi horizontal.
978	Incisivo lateral superior izquierdo	E-1	"	"	"	"	Probable hipoplasia del esmalte.
979	Canino superior izquierdo	E-1	"	"	"	"	
980	Canino superior izquierdo	E-1	masc.?	"	Sección C No. 26	"	En pequeño fragmento de maxilar izquierdo.
981	Incisivo lateral superior izquierdo	E-1	"	"	"	"	En el No. 980 la incrustación es de jadeita. En el No. 981 la cavidad y la corona están rotas.
982	Incisivo central superior izquierdo	G-15	masc.?	"	Sección C	"	Piezas sueltas. Incrustación de jadeita, de superficie convexa.

No.	Pieza	Tipo de mutilación	Sexo	Procedencia	Lugar de hallazgo	Periodo arqueológico	Observaciones
983	Incisivo lateral superior izquierdo	G-15	"	"	"	"	
984	Incisivo lateral superior izquierdo	E-1	?	"	Sección F	"	Pieza suelta. Incrustación de jadeíta, de superficie casi plana.
985	Canino superior izquierdo	E-1	masc.?	"	Sección G	"	Piezas sueltas, probablemente del mismo individuo. El No. 987 con la cavidad vacía, los demás con incrustación de hematita.
986	Incisivo central superior izquierdo	G-15	"	"	"	"	
987	Canino superior derecho	E-1	"	"	"	"	
988	Incisivo central superior izquierdo	E-1	masc.	"	?	"	Piezas sueltas. Incrustación de hematita de superficie plana y no saliente. Probablemente del mismo individuo.
989	Incisivo central superior derecho	E-1	"	"	"	"	
990	Incisivo central superior derecho	E-1	?	"	"	"	Pieza suelta. Incrustación de hematita, de superficie plana, ligeramente convexa.
991	Incisivo lateral superior izquierdo	E-1	?	"	"	"	Pieza suelta. Incrustación de hematita, de superficie plana.
992	Incisivo central superior izquierdo	G-2	?	"	"	"	Pieza suelta. Incrustación de hematita, superficie convexa.
993	Incisivo central superior derecho	E-1	?	"	"	"	Pieza suelta. Incrustación de hematita, de superficie plana.

No.	Pieza	Tipo de mutilación	Sexo	Procedencia	Lugar de hallazgo	Período arqueológico	Observaciones
994	Incisivo central superior derecho	E-1	?	"	"	"	Pieza suelta. Incrustación de hematita, superficie plana. En el borde incisal se observa una muesca que no parece haberse hecho como complemento de la mutilación.
995	Incisivo lateral superior derecho	E-1	?	"	"	"	Pieza suelta. Incrustación de hematita, superficie plana.
996	Canino superior derecho	E-1	?	"	"	"	Pieza suelta. Incrustación de hematita, superficie plana, pero sobresaliente.
997	Canino superior derecho	E-1	?	"	"	"	En pequeño fragmento de maxilar derecho, cavidad vacía.
998	Incisivo central superior izquierdo	E-1	?	"	"	"	Pieza suelta. Cavidad vacía.
999	Canino superior izquierdo	E-1	?	"	"	"	Pieza suelta. Cavidad vacía.
1000	Canino superior izquierdo	E-1	?	"	"	"	Pieza suelta. Cavidad vacía.
1001	Incisivo central superior izquierdo	B-4	masc.	"	"	"	Piezas sueltas correspondientes al mismo individuo.
1002	Incisivo central superior derecho	B-4	"	"	"	"	

No.	Pieza	Tipo de mu. tilación	Sexo	Procedencia	Lugar de hallazgo	Período arqueológico	Observaciones
1003	Incisivo central superior izquierdo	B-4	masc.	"	"	"	Piezas sueltas correspondientes al mismo individuo. El tipo de mutilación es defectuoso.
1004	Incisivo central superior derecho	B-4	"	"	"	"	
1005	Incisivo central superior izquierdo	B-4	masc.?	"	"	"	Piezas sueltas correspondientes al mismo individuo.
1006	Incisivo central superior derecho	B-4	"	"	"	"	
1007	Incisivo central superior izquierdo	B-4	fem.?	"	"	"	Piezas sueltas correspondientes al mismo individuo.
1008	Incisivo central superior derecho	B-4	"	"	"	"	
1009	Incisivo central superior izquierdo	B-4	masc.?	"	"	"	Piezas sueltas correspondientes al mismo individuo.
1010	Incisivo central superior derecho	B-4	"	"	"	"	
1011	Incisivo central superior izquierdo	B-4	fem.?	"	"	"	Piezas sueltas correspondientes al mismo individuo.
1012	Incisivo central superior derecho	B-4	"	"	"	"	

No.	Pieza	Tipo de mutilación	Sexo	Procedencia	Lugar de hallazgo	Período arqueológico	Observaciones
1013	Incisivo central superior izquierdo	B-4	fem.?	"	"	"	Pieza suelta.
1014	Incisivo central superior izquierdo	B-4	masc.?	"	"	"	Pieza suelta.
1015	Incisivo central superior izquierdo	B-4	masc.?	"	"	"	Pieza suelta.
1016	Canino inferior izquierdo	A-2	fem.?	"	"	"	Piezas sueltas. Tal vez correspondientes al mismo individuo.
1017	Incisivo central inferior izquierdo	A-1	"	"	"	"	
1018	Incisivo lateral inferior izquierdo	A-1	"	"	"	"	
1019	Incisivo central inferior derecho	A-2	"	"	"	"	
1020	Incisivo lateral inferior derecho	A-2	masc.?	"	"	"	Pieza suelta.
1021	Incisivo lateral superior derecho	C-2	fem.?	"	"	"	En fragmento de maxilar derecho. Incisivo lateral superior derecho perdido <i>postmortem</i> .
1022	Canino superior derecho	C-4	fem.	Tanquián, S.L.P.	Entierro 1	Principio de la Conquista	En fragmento de cráneo con mandíbula. Del cráneo se conserva la base y la porción de la escama occipital. La base de las limaduras laterales es profun-
1023	Incisivo lateral superior derecho	C-4	"	"	"	"	

No.	Pieza	Tipo de mutilación	Sexo	Procedencia	Lugar de hallazgo	Período arqueológico	Observaciones
1024	Incisivo central superior derecho	C-4	"	"	"	"	da a manera de dar ángulos muy pronunciados. Con tierra endurecida está adherido un cascabel de cobre entre la apófisis coronoides derecha y el maxilar contiguo.
1025	Incisivo central superior izquierdo	C-4	"	"	"	"	
1026	Incisivo lateral superior izquierdo	C-4	"	"	"	"	
1027	Canino superior izquierdo	C-4	"	"	"	"	
1028	Canino inferior izquierdo	C-4	"	"	"	"	
1029	Incisivo lateral inferior izquierdo	C-8	"	"	"	"	
1030	Incisivo central inferior izquierdo	C-8	"	"	"	"	
1031	Incisivo central inferior derecho	C-8	"	"	"	"	
1032	Incisivo lateral inferior derecho	C-8	"	"	"	"	
1033	Canino inferior derecho	C-4	"	"	"	"	
1034	Incisivo lateral superior derecho	C-4	fem.	"	Entierro 6	"	En cráneo fragmentado que carece de la base. En la mandíbula no hay mutilación. Los caninos superiores carecen de mutilación.
1035	Incisivo central superior derecho	C-4	"	"	"	"	
1036	Incisivo central superior izquierdo	C-4	"	"	"	"	



No.	Pieza	Tipo de mutilación	Sexo	Procedencia	Lugar de hallazgo	Período arqueológico	Observaciones
1037	Incisivo lateral superior izquierdo	C-4	"	"	"	"	
1038	Canino superior derecho	C-4	fem.	"	Entierro 3	"	En cráneo completo con mandíbula. El cráneo un poco comprimido <i>postmortem</i> . Presenta deformación tabular erecta y manchas cuprosas sobre el maxilar izquierdo. El No. 1040 roto en su porción central. El No. 1045 mutilado asimétricamente. Entre los Nos. 1045 y 1046 se observan huellas de absceso. El No. 1055 corresponde a este patrón.
1039	Incisivo lateral superior derecho	C-4	"	"	"	"	
1040	Incisivo central superior derecho	C-4	"	"	"	"	
1041	Incisivo central superior izquierdo	C-4	"	"	"	"	
1042	Canino superior izquierdo	C-4	"	"	"	"	
1043	Incisivo lateral inferior izquierdo	C-6	"	"	"	"	
1044	Incisivo central inferior izquierdo	C-6	"	"	"	"	
1045	Incisivo central inferior derecho	C-4	"	"	"	"	
1046	Incisivo lateral inferior derecho	C-4	"	"	"	"	
1047	Incisivo lateral superior derecho	B-7	fem.	"	Entierro 4	"	En cráneo casi completo, con mandíbula. El incisivo central superior izquierdo y el lateral superior del mismo lado perdidos <i>postmortem</i> . Probable deformación tabular erecta. Dientes inferiores sin mutilación.
1048	Incisivo central superior derecho	B-7	"	"	"	"	

No.	Pieza	Tipo de mutilación	Sexo	Procedencia	Lugar de hallazgo	Periodo arqueológico	Observaciones
1049	Canino superior derecho	B-2	fem.	"	Entierro 10	"	En cráneo fragmentado con probable deformación tabular erecta. Sobre la raíz del No. 1051 se observa huella de absceso apical. La mandíbula tiene los Nos. 1206-1211.
1050	Incisivo lateral superior derecho	C-4	"	"	"	"	
1051	Incisivo central superior derecho	C-4	"	"	"	"	
1052	Incisivo central superior izquierdo	C-4	"	"	"	"	
1053	Incisivo lateral superior izquierdo	C-4	"	"	"	"	
1054	Canino superior izquierdo	B-2	"	"	"	"	
1055	Incisivo lateral superior izquierdo	C-4	fem.	"	Entierro 3	"	Pieza suelta correspondiente al patrón formado por los Nos. 1038-1046.
1056	Canino superior derecho	B-5	fem.	El Mirador, Jiquipilas, Chis.	Entierro 2	Clásico Inferior, fase Laguna	Todas las piezas, con el resto de la dentadura, montadas en bloques de plastilina por haberse encontrado el entierro muy destruido. Los premolares superiores e inferiores sin mutilación. Los cuatro incisivos superiores muy desgastados, por lo que no se sabe si tuvieron mutilación.
1057	Canino superior izquierdo	B-5	"	"	"	"	
1058	Canino inferior izquierdo	F-3	"	"	"	"	
1059	Incisivo lateral inferior izquierdo	C-6	"	"	"	"	
1060	Incisivo central inferior izquierdo	F-4	"	"	"	"	
1061	Incisivo central inferior derecho	F-3	"	"	"	"	

No.	Pieza	Tipo de mutilación	Sexo	Procedencia	Lugar de hallazgo	Periodo arqueológico	Observaciones
1062	Incisivo lateral inferior derecho	C-6	"	"	"	"	
1063	Canino inferior derecho	B-1	"	"	"	"	
1064	Canino superior derecho	F-4	masc.	Chiapa de Corzo, Chis.	Tumba 5	Protoclásico Temprano, fase Horcones	En fragmento de maxilares articulados y mandíbula. El incisivo lateral superior derecho perdido en vida; los tres restantes superiores y los cuatro inferiores perdidos <i>post-mortem</i> , así como el 1er. premolar inferior derecho. El 1er. premolar inferior izquierdo perdido en vida. Los fragmentos óseos presentan restos de pintura roja. El tipo de mutilación del No. 1066 asimétrico.
1065	Canino superior izquierdo	C-7	"	"	"	"	
1066	Canino inferior izquierdo	C-5	"	"	"	"	
1067	Canino inferior derecho	C-7	"	"	"	"	
1068	Canino superior derecho	B-1	masc.?	Huasteca Norte	?	Postclásico Superior	En fragmento de maxilares articulados, de edad tal vez subadulta.
1069	Incisivo lateral superior derecho	C-6	"	"	"	"	
1070	Incisivo central superior derecho	C-6	"	"	"	"	
1071	Incisivo central superior izquierdo	F-4	"	"	"	"	
1072	Incisivo lateral superior izquierdo	C-6	"	"	"	"	
1073	Canino superior izquierdo	B-1	"	"	"	"	

No.	Pieza	Tipo de mu-tilación	Sexo	Procedencia	Lugar de hallazgo	Período arqueológico	Observaciones
1074	Canino superior derecho	F-2	masc.?	Chiapa de Corzo, Chis.	Entierro 122 (secundario)	Clásico Superior, fase Maravillas	Pieza suelta.
1075	Incisivo central superior derecho	G-2	masc.?	Huapalcalco, Hgo.	Entierro C	Clásico medio	Piezas sueltas. En el No. 1077 hay restos de hematita en la cavidad. Pertenecieron al mismo individuo.
1076	Incisivo central superior izquierdo	G-2	"	"	"	"	
1077	Canino superior derecho	E-1	"	"	"	"	
1078	Incisivo central superior derecho	B-4	masc.?	"	Cueva del Tecolote. Entierro C	"	Piezas sueltas.
1079	Incisivo central superior izquierdo	B-4	"	"	"	"	
1080	Incisivo central superior izquierdo	C-3	fem.?	Peña Negra, Rancho Llano de Trigo, Yoloxt, Oax.	Tumba 1	Principio de la Conquista.	Pieza suelta.
1081	Incisivo central superior izquierdo	F-4	?	Jaina, Camp.	?	Clásico Superior	Pieza suelta.
1082	Incisivo lateral superior derecho	A-2	fem.?	Occidente de México	?	Probablemente Post-clásico Superior	Piezas sueltas. Los Nos. 1083 y 1084 parecen presentar la corona teñida de negro.
1083	Incisivo central superior derecho	A-2	"	"	"	"	

No.	Pieza	Tipo de mutilación	Sexo	Procedencia	Lugar de hallazgo	Periodo arqueológico	Observaciones
1084	Incisivo central superior izquierdo	A-2	"	"	"	"	
1085	Canino superior izquierdo	E-1	masc.?	Chiapa de Corzo, Chis.	Entierro 120	Clásico Superior, fase Maravillas	El No. 1085 se encuentra unido por pequeña porción ósea al premolar contiguo y parece presentar una horadación <i>postmortem</i> circular al centro de la mitad de la raíz contigua a la corona. En los Nos. 1085, 1086 y 1089 la incrustación es de jadeita; en el No. 1087 es de hematita; en el No. 1088 la cavidad vacía.
1086	Canino inferior izquierdo	E-1	"	"	"	"	
1087	Incisivo lateral superior derecho	E-1	"	"	"	"	
1088	Canino inferior derecho	E-1	"	"	"	"	
1089	Canino superior derecho	E-1	"	"	"	"	
1090	Incisivo central superior derecho	A-3	fem.?	Quiéngola, Oax.	Tumba robada	Principio de la Conquista	Pieza suelta.
1091	Incisivo lateral superior derecho	C-6	fem.	Pánuco, Ver.	Sitio 1, Pozo 1, Entierro 4	Postclásico Superior	En fragmento de maxilar derecho.
1092	Canino superior derecho	B-2	fem.	Tanquián, S.L.P.	Montículo de Antonio Zumaya	Principio de la Conquista	En pequeño fragmento de maxilar derecho, con el premolar contiguo.
1093	Incisivo lateral superior derecho	C-2	fem.?	"	"	"	Piezas sueltas, correspondientes al mismo individuo.
1094	Incisivo central superior derecho	F-4	"	"	"	"	

No.	Pieza	Tipo de mutilación	Sexo	Procedencia	Lugar de hallazgo	Período arqueológico	Observaciones
1095	Incisivo central superior izquierdo	C-6	"	"	"	"	
1096	Canino superior derecho	B-2	?	"	"	"	Pieza suelta, raíz rota.
1097	Incisivo central superior derecho	F-3	?	"	"	"	Pieza suelta.
1098	Incisivo central superior derecho	F-4	?	"	"	"	Pieza suelta, raíz rota. La limadura cóncava muy profunda y larga.
1099	Incisivo central superior derecho	A-1	fem.?	Pánuco, Ver.	?	Postclásico Superior	Pieza suelta.
1100	Incisivo central superior izquierdo	C-6	fem.?	"	"	"	Pieza suelta.
1101	Incisivo lateral superior derecho	A-2	fem.?	"	"	"	Pieza suelta. Los bordes laterales de ambas limaduras son muy abiertas.
1102	Incisivo central superior derecho	E-1	masc.?	Jaina, Camp.	"	Clásico Superior	Pieza suelta. Cavidad vacía y borde inferior roto.
1103	Incisivo central superior derecho	G-2	masc.?	"	"	"	Pieza suelta. La cavidad parece estar rellena de polvo de hematita.

No.	Pieza	Tipo de mutilación	Sexo	Procedencia	Lugar de hallazgo	Período arqueológico	Observaciones
1104	Incisivo central superior derecho	E-1	masc.	"	"	"	Pieza suelta. Cavidad vacía; roto el borde inferior.
1105	Incisivo lateral superior derecho	E-1	masc.?	"	"	"	Pieza suelta. Cavidad vacía.
1106	Incisivo central superior derecho	E-1	masc.	"	"	"	Pieza suelta. Cavidad vacía; parte de la raíz rota.
1107	Incisivo central superior derecho	E-1	masc.	"	"	"	Pieza suelta. Cavidad vacía; roto el borde inferior.
1108	Incisivo lateral superior derecho	E-1	?	"	"	"	Pieza suelta. Cavidad vacía.
1109	Incisivo lateral superior derecho	E-1	?	"	"	"	Pieza suelta. Cavidad vacía.
1110	Incisivo central superior izquierdo	E-1	masc.	"	"	"	Pieza suelta. Cavidad vacía; roto el borde inferior.
1111	Incisivo central superior izquierdo	E-1	masc.	"	"	"	Pieza suelta. Cavidad vacía.
1112	Incisivo central superior izquierdo	E-1	masc.	"	"	"	Pieza suelta. Cavidad vacía.

No.	Pieza	Tipo de mutilación	Sexo	Procedencia	Lugar de hallazgo	Período arqueológico	Observaciones
1113	Incisivo central superior izquierdo	E-1	masc.?	"	"	"	Pieza suelta. Cavidad vacía, raíz rota.
1114	Incisivo lateral superior izquierdo	E-1	masc.?	"	"	"	Pieza suelta. Cavidad vacía. Roto el ángulo interno de la corona.
1115	Incisivo lateral superior izquierdo	E-1	masc.?	"	"	"	Pieza suelta. Cavidad vacía, rellena de substancia muy compacta de color blanquizco.
1116	Incisivo lateral inferior derecho	E-1	masc.?	"	"	"	Pieza suelta. Cavidad vacía; roto el borde superior.
1117	Incisivo central inferior derecho	E-1	masc.?	"	"	"	Pieza suelta. Cavidad vacía, roto el borde superior.
1118	Canino superior derecho	E-1	?	"	"	"	Piezas sueltas. Cavidades vacías y roto el borde inferior. Correspondientes al mismo individuo.
1119	Canino superior izquierdo	E-1	"	"	"	"	
1120	Canino superior derecho	E-1	masc.?	"	"	"	Pieza suelta. Cavidad vacía, practicada casi sobre el borde mesial.
1121	Canino superior derecho	E-1	masc.?	"	"	"	Pieza suelta. Cavidad vacía; roto el borde inferior.
1122	Canino superior derecho	E-1	masc.?	"	"	"	Pieza suelta. Cavidad vacía; rotos los bordes inferior e interno.
1123	Canino superior izquierdo	E-1	masc.?	"	"	"	Pieza suelta. Cavidad vacía; roto el ángulo externo de la corona.



No.	Pieza	Tipo de mu- tilación	Sexo	Procedencia	Lugar de hallazgo	Periodo arqueo- lógico	Observaciones
1124	Canino inferior derecho	E-1	masc.?	"	"	"	Pieza suelta. Cavity vacía, practicada sobre la mitad externa de la corona. Esta pieza, y el No. 1120, parecen haber correspondido al mismo individuo.
1125	Incisivo central superior derecho	G-13	masc.?	"	"	"	Pieza suelta. La cavity quedó inconclusa y probablemente también el trabajo de las limaduras laterales.
1126	Incisivo lateral superior derecho	G-14	masc.?	"	"	"	Piezas sueltas. Incrustaciones de hematita. En las tres piezas la raíz rota. Notoriamente las tres piezas correspondieron al mismo sujeto. En los Nos. 1126 y 1127 las limaduras laterales son casi rectilíneas. En el No. 1128 se observa un desgaste oblicuo en el borde de la corona.
1127	Incisivo lateral superior izquierdo	G-14	"	"	"	"	
1128	Canino superior izquierdo	E-1	"	"	"	"	
1129	Incisivo central superior derecho	C-6	masc.	"	"	"	Piezas sueltas, correspondientes al mismo individuo.
1130	Incisivo central superior izquierdo	C-6	"	"	"	"	
1131	Incisivo central superior derecho	C-1	masc.	"	"	"	Piezas sueltas, correspondientes al mismo individuo.
1132	Incisivo central superior izquierdo	F-4	"	"	"	"	

No.	Pieza	Tipo de mutilación	Sexo	Procedencia	Lugar de hallazgo	Periodo arqueológico	Observaciones
1133	Canino superior izquierdo	B-2	masc.?	"	"	"	Piezas sueltas, correspondientes al mismo individuo.
1134	Canino superior derecho	B-2	"	"	"	"	
1135	Incisivo central superior derecho	F-4	masc.	"	"	"	Piezas sueltas, correspondientes al mismo individuo.
1136	Incisivo central superior izquierdo	F-4	"	"	"	"	
1137	Canino superior derecho	C-2	masc.?	"	"	"	Pieza suelta.
1138	Incisivo central superior derecho	C-6	fem.	"	"	"	Piezas sueltas. En el No. 1138 el tipo de mutilación es algo asimétrico.
1139	Incisivo central superior izquierdo	C-6	"	"	"	"	
1140	Incisivo central superior izquierdo	B-4	masc.?	"	"	"	Pieza suelta. La limadura es pequeña, pareciendo que quedó inconclusa.
1141	Incisivo central superior derecho	C-6	masc.?	"	"	"	Pieza suelta.
1142	Canino superior izquierdo	C-1	masc.?	"	"	"	Pieza suelta.
1143	Incisivo lateral superior derecho	F-3	fem.?	Toltecamila, Ixcamilpa, Chiautla, Pue.	Entierro secundario?	Postclásico Superior	Piezas sueltas. En los Nos. 1043, 1044 y 1045 la limadura cóncava es muy amplia y

No.	Pieza	Tipo de mutilación	Sexo	Procedencia	Lugar de hallazgo	Período arqueológico	Observaciones
1144	Incisivo central superior derecho	F-3	"	"	"	"	profunda. Correspondientes al mismo individuo.
1145	Incisivo lateral superior izquierdo	F-3	"	"	"	"	
1146	Canino superior izquierdo	B-2	"	"	"	"	
1147	Incisivo central superior derecho	F-3	masc.?	Jaina, Camp.	?	Clásico Superior	Pieza suelta.
1148	Incisivo lateral superior derecho	F-3	?	"	"	"	Pieza suelta.
1149	Incisivo central superior derecho	C-7	?	"	"	"	Pieza suelta.
1150	Incisivo lateral superior derecho	C-2	?	"	"	"	Pieza suelta.
1151	Incisivo lateral inferior derecho	F-3	?	"	"	"	Pieza suelta. Parece corresponder al No. 1158.
1152	Incisivo lateral superior derecho	F-3	?	"	"	"	Pieza suelta; la limadura recta casi llega a tocar a la curvilínea.
1153	Incisivo lateral superior derecho	C-6	?	"	"	"	Pieza suelta.

No.	Pieza	Tipo de mutilación	Sexo	Procedencia	Lugar de hallazgo	Periodo arqueológico	Observaciones
1154	Incisivo lateral superior izquierdo	C-6	?	"	"	"	Pieza suelta.
1155	Incisivo lateral superior izquierdo	C-2	?	"	"	"	Pieza suelta.
1156	Incisivo lateral superior izquierdo	C-1	?	"	"	"	Pieza suelta.
1157	Incisivo central superior izquierdo	C-7	?	"	"	"	Pieza suelta.
1158	Incisivo lateral inferior izquierdo	C-1	?	"	"	"	Pieza suelta. Parece corresponder al No. 1151.
1159	Canino superior izquierdo	C-2	?	"	"	"	Pieza suelta.
1160	Incisivo central superior derecho	B-5	masc.?	Teotihuacán, Méx.	Calzada de los Muertos. Zona 6. Estructura 1, Cuarto 2.	"	Pieza suelta. Limadura profunda; roto el ángulo distal de la corona.
1161	Incisivo central superior izquierdo	A-1	masc.	La Ventilla, Teotihuacán, Méx.	Entierro 77, Palacio B, Cuarto 3	Clásico Inferior	Piezas sueltas, ambas con profundo desgaste en la parte palatina, probablemente producido por los dientes inferiores al faltar los molares. El No. 1162 con caries en la parte distal, cerca del cuello. Sexo asignado por las
1162	Incisivo central superior derecho	A-1	"	"	"	"	

No.	Pieza	Tipo de mutilación	Sexo	Procedencia	Lugar de hallazgo	Periodo arqueológico	Observaciones
							características del entierro <i>in situ</i> .
1163	Incisivo central superior izquierdo	B-4	fem.	"	Entierro 20, Palacio B.	"	Piezas sueltas. En el No. 1163 el limado vertical está un poco inclinado hacia abajo y afuera. Sexo asignado por las características del entierro <i>in situ</i> .
1164	Incisivo central superior derecho	B-4	"	"	"	"	
1165	Incisivo central superior izquierdo	B-5	masc.	"	Entierro 110, Palacio B.	"	Piezas sueltas. Unicos dientes mutilados de toda la dentadura que fue encontrada suelta por destrucción del entierro. Sexo asignado por las características del entierro <i>in situ</i> .
1166	Incisivo central superior derecho	B-5	"	"	"	"	
1167	Incisivo central superior derecho	A-2	masc.?	Teopanzolco, Mor.	Tumba 1, sec. 2.	Postclásico Superior	Pieza suelta, con la raíz notablemente absorbida.
1168	Incisivo central superior izquierdo	D-1	?	Tlatelolco, D.F.	Entierro 14-Y	"	Pieza suelta.
1169	Incisivo central superior izquierdo	A-1	?	"	Entierro 13-A	"	Piezas sueltas. La mutilación del No. 1169 es una muesca situada sobre la mitad distal del borde incisal; pieza fuertemente paliforme. La limadura mesial del No. 1170 es bastante ancha hacia abajo y muy somera. No parece muy seguro que ambas piezas hayan pertenecido al mismo individuo.
1170	Incisivo central superior derecho	D-2	"	"	"	"	

No.	Pieza	Tipo de mutilación	Sexo	Procedencia	Lugar de hallazgo	Período arqueológico	Observaciones
1171	Incisivo central superior izquierdo	D-2	masc.?	"	Altar 2, lado norte	"	Pieza suelta. Las limaduras son algo curvas hacia adentro; pieza fuertemente paliforme.
1172	Incisivo central superior derecho	D-2	masc.?	"	Entierro 13-D-1	"	Pieza suelta.
1173	Incisivo central superior derecho	D-3	?	"	Altar 4, lado sur	"	Pieza suelta, desgaste muy marcado; roto el esmalte a lo largo de la limadura más proximal.
1174	Canino superior izquierdo	F-4	masc.?	Las Flores, Tamps.	Entierro VIII	Postclásico Inferior	Pieza suelta.
1175	Canino superior izquierdo	F-10	fem.	Tlatilco, Méx.	Entierro 43, Trinchera V.	Preclásico Medio	En cráneo completo con mandíbula; deformación tabular erecta.
1176	Incisivo lateral superior izquierdo	F-4	"	"	"	"	De n tadura superior completa; en la inferior los incisivos y el canino derechos y el incisivo central izquierdo perdidos <i>postmortem</i> . El incisivo lateral y canino inferiores izquierdos sin mutilación. Suturas coronal y sagital completamente borradas, con excepción del extremo derecho de la primera; a 1 cm. arriba del estefanion derecho presenta un orificio de 5 mm. de diámetro y otro de 3.5 mm. de diámetro, a 7 mm. por encima del primero; ambos parecen haberse practicado <i>postmortem</i> .
1177	Incisivo central superior izquierdo	C-6	"	"	"	"	
1178	Incisivo central superior derecho	C-6	"	"	"	"	
1179	Incisivo lateral superior derecho	C-6	"	"	"	"	
1180	Canino superior derecho	F-10	"	"	"	"	

No.	Pieza	Tipo de mutilación	Sexo	Procedencia	Lugar de hallazgo	Período arqueológico	Observaciones
1181	Incisivo lateral superior izquierdo	F-4	masc.	"	Entierro 42, Cala XXII.	"	En cráneo con mandíbula; sin deformación. Dentadura completa, con excepción del 3er. molar superior derecho y 3er. molar inferior izquierdo perdidos en vida. Grandes caries en la cara posterior del 2o. molar superior de cada lado. Dientes inferiores sin mutilación.
1182	Incisivo central superior izquierdo	F-4	"	"	"	"	Al cráneo le falta la escama temporal derecha y parte adyacente del parietal.
1183	Incisivo central superior derecho	F-4	"	"	"	"	
1184	Incisivo lateral superior derecho	F-4	"	"	"	"	
1185	Incisivo central superior derecho	A-2	?	Cosamaloapan, Ver.	Ladrilleras de Cosamaloapan.	Postclásico Superior	Piezas unidas en pequeño fragmento de maxilar derecho.
1186	Incisivo lateral superior derecho	A-2	"	"	"	"	
1187	Incisivo central superior izquierdo	A-2	masc.?	Zaachila, Oax.	Tumba 2, nicho norte	"	Piezas sueltas, correspondientes al mismo individuo.
1188	Incisivo central superior derecho	A-2	"	"	"	"	
1189	Incisivo central superior izquierdo	D-2	?	"	"	"	Pieza suelta; raíz rota; parece corresponder al No. 1192.
1190	Incisivo lateral superior izquierdo	A-2	?	"	"	"	Pieza suelta; raíz rota.
1191	Incisivo lateral superior izquierdo	A-2	?	"	"	"	Pieza suelta; raíz rota.

No.	Pieza	Tipo de mutilación	Sexo	Procedencia	Lugar de hallazgo	Periodo arqueológico	Observaciones
1192	Incisivo central superior derecho	D-2	?	"	"	"	Pieza suelta; parece corresponder al No. 1189.
1193	Canino inferior derecho	A-2	?	"	"	"	Pieza suelta; raíz rota.
1194	Incisivo central superior derecho	F-1	?	"	Escombros exterior sobre la tumba 2.	"	Piezas sueltas, probablemente correspondientes al mismo individuo. En el No. 1194 se observa hipoplasia del esmalte en forma de línea horizontal que rodea la corona, cerca de la base de la raíz.
1195	Incisivo lateral superior izquierdo	A-1	"	"	"	"	
1196	Incisivo central superior izquierdo	B-2	?	"	Escombros superficial de la tumba 2.	"	Pieza suelta.
1197	Incisivo central superior derecho	A-1	?	"	"	"	Pieza suelta. La limadura se encuentra cerca del ángulo distal de la corona.
1198	Incisivo central superior derecho	A-3	?	"	"	"	Pieza suelta; presenta hipoplasia del esmalte en forma de línea horizontal sobre la cara anterior de la corona. Raíz muy absorbida.
1199	Incisivo central superior izquierdo	A-2	?	"	"	"	Pieza suelta.
1200	Incisivo central superior izquierdo	A-3	?	"	"	"	Pieza suelta.



No.	Pieza	Tipo de mutilación	Sexo	Procedencia	Lugar de hallazgo	Periodo arqueológico	Observaciones
1201	Incisivo lateral superior izquierdo	A-1	?	"	"	"	Pieza suelta; la limadura se encuentra cerca del ángulo distal de la corona.
1202	Incisivo central inferior derecho	A-2	?	"	"	"	Pieza suelta.
1203	Incisivo lateral inferior izquierdo	A-2	?	"	"	"	Pieza suelta.
1204	Incisivo central inferior derecho	A-2	?	"	"	"	Pieza suelta.
1205	Incisivo lateral inferior izquierdo	A-2	?	"	"	"	Pieza suelta.
1206	Canino inferior izquierdo	B-2	fem.	Tanquián S.L.P.	Entierro No. 10	Principio de la Conquista	En mandíbula completa correspondiente al cráneo que tiene los Nos. 1049-1054. El tipo de los Nos. 1208 y 1209 un poco asimétrico.
1207	Incisivo lateral inferior izquierdo	C-7	"	"	"	"	
1208	Incisivo central inferior izquierdo	C-7	"	"	"	"	
1209	Incisivo central inferior derecho	C-7	"	"	"	"	
1210	Incisivo lateral inferior derecho	C-5	"	"	"	"	
1211	Canino inferior derecho	B-2	"	"	"	"	

No.	Pieza	Tipo de mu- tilación	Sexo	Procedencia	Lugar de hallazgo	Período arqueológico	Observaciones
1212	Incisivo central superior derecho	A-3	?	Teopanzol- co, Mor.	Tumba 1, sec. 2.	Postclásico Superior	Pieza suelta. Conser- vándose normal el an- gulo mesial de la coro- na, los bordes restantes de las tres limaduras quedan a un nivel su- perior, tal vez por ha- berse hecho hacia arri- ba y adentro las lima- duras central y distal.

Durante los meses de junio y julio de 1965, estando por cerrarse la edición de este volumen, pudimos examinar la interesante colección de dientes mutilados reunida por la *Mission Archéologique et Ethnologique Française au Mexique* que dirige el antropólogo Guy Stresser-Péan. Esta colección procede de tres localidades, que son: Tamtok, Tamuín, S. L. P.; Vista Hermosa, Nuevo Morelos, Tamps. y Platanitos, Valles, S. L. P. La primera localidad fue explorada en 1962-64 por los antropólogos Guy Stresser-Péan y Alain Ichon, y las dos últimas en 1965 por el mismo Stresser-Péan, Jean Lesage y Alain Ichon.

Los tres sitios corresponden al Postclásico Superior, de acuerdo con las indicaciones de sus descubridores, y en cuanto a la mutilación dentaria existe una notable semejanza con la encontrada en Tanquián, S. L. P. Las piezas dentarias fueron preparadas y numeradas por Ichon y catalogadas por nosotros a partir del No. 1213, quedando así iniciada la formación de la siguiente o cuarta parte de este Catálogo.