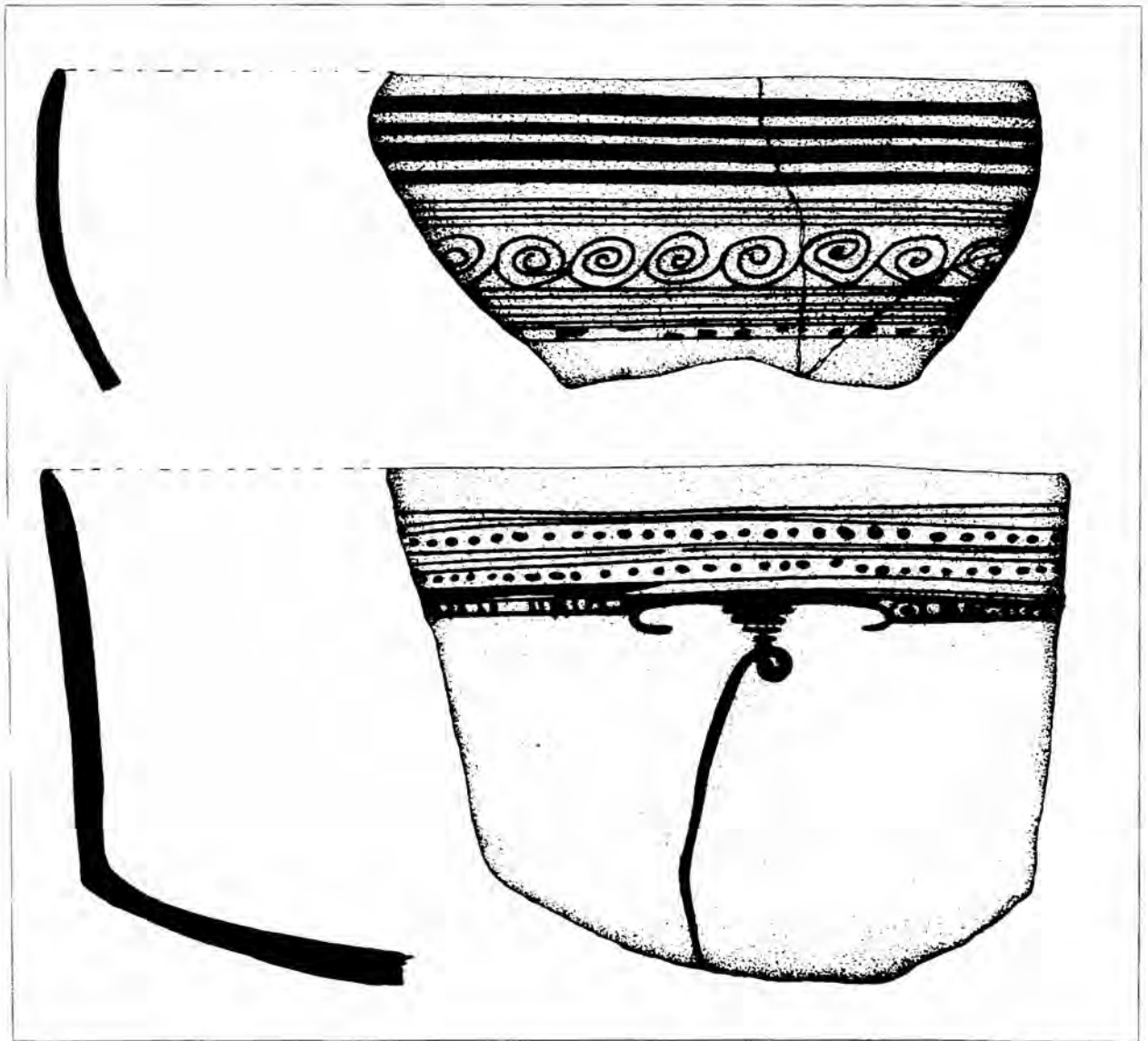




# MUESTRARIO CERÁMICO DE LOS RESCATES EN TLACOPAN (1981-1982)

María Estela Muñoz Espinosa



## INTRODUCCIÓN

En 1981 el Departamento de Salvamento Arqueológico llevó a cabo los trabajos en la parte poniente de la ciudad de México, motivado por la construcción del tren metropolitano de las líneas 7-2 poniente del sistema de transporte colectivo "Metro", cuyo entronque es en la estación Tacuba. Éste es uno de los puntos principales de las excavaciones realizadas en la primera temporada de los años 1981-1982, cuyos objetivos genéricos estuvieron encaminados a la investigación, rescate y difusión del patrimonio arqueológico.

En los trabajos de este proyecto se logró obtener una gran cantidad de material cultural que fue depositado en las instalaciones del Departamento de Salvamento Arqueológico, con el propósito de realizar su análisis.

Diez años después se llevó a cabo el estudio mencionado de este material rescatado en los diferentes sitios cuyo resultado es una primera aproximación de la fase de culminación del proyecto de Salvamento Arqueológico, en lo que se refiere a la temporada y al tramo antes citado, dado que existe una segunda temporada de trabajo de campo en el periodo 1984-1985, y cuyo propósito consistió en completar la información obtenida durante la primera temporada de trabajo.

El estudio cerámico de estos materiales se efectuó en un periodo de seis meses de trabajo y en donde la cronología establecida para los grupos cerámicos fue considerada en base a comparaciones con otros tipos cerámicos, basándose en varios autores que han estudiado este tipo de material en la cuenca México.

## ANTECEDENTES

Dentro de los estudios más importantes en esta área se cuenta con los del arqueólogo Manuel Gamio (1912), quien realizó excavaciones en el pueblo de San Miguel Amatla, municipalidad de Azcapotzalco, donde encontró la siguiente sucesión cultural: en primer lugar la cultura "Tipo de los Cerros" de considerable duración, como se deduce por el espesor de las capas geológicas de 2.01 m, pertenece al Preclásico Superior (800 - 200 a.C.). En su segundo estrato,

secuencia cultural llamada "Tipo de Teotihuacan", perteneciente al periodo Clásico (200 a.C. al 650 d.C.) es de mayor duración que la cultura "Tipo de los Cerros". En la última parte de la secuencia, o sea la tercera, localizó la llamada "Tipo Azteca", que fue considerada la más moderna de la región y su duración parece haber sido muy corta; se ubica dentro del periodo Posclásico (650 d.C. a la llegada de los españoles).

También existen otros estudios realizados como los de Pareyón (1961), los asentamientos en el Cerro del Tepalcate, Ratray (1972), Tolstoy (1958), Wolf (1976) y Parsons (1976) han denominado como región "De Tacuba", al parecer fue abandonada entre 300 y 100 a.C., debido quizá a una concertación poblacional ligada al periodo final de máximo crecimiento de este centro (Sanders, 1979).

La localidad de Tlacopan, llamada Tacuba por los españoles, tuvo una notable importancia durante la época prehispánica, de hecho constituyó uno de los tres grandes centros urbanos de la llamada "Triple Alianza", Tenochtitlan y Tezcoco fueron los restantes, y que permitió a los mexicas imponer su control sobre vastas zonas mesoamericanas.

A raíz de la caída de Tula, los toltecas emigran hacia lo que posteriormente serán zonas tepanecas; llegan a Tepetlayac y Cuautitlán y después pasan por diversos sitios como Npopolco, Acatitlán y Temitlayac, arriban a Azcapotzalco y Tetlolincan, ambos en el centro de la región tepaneca (*Códice Chimalpopoca*, 1945: 14).

No se sabe con exactitud cuando llegaron los chichimecas a la región tepaneca y más exactamente a Azcapotzalco, Tacuba y otros sitios; pero la historia de los *Mexicanos por sus pinturas* nos dice que los "primeros pueblos que los chichimecas fundaron fueron Tenayuca, Azcapotzalco, Tlacupan, Quiyohuaca, y Coatlynchan" "relación de la genealogía y linaje de los señores..." (Pérez Rocha, 1982).

La misma fuente añade que "no fue que los fundasen de principio sino los culhua, y habitaronlos después los chichimecas y fueron dados en casamiento" (*Ibidem*)

Este dato es importante por el hecho de que nos comprueba la existencia de toltecas en la región, ya que los culhua eran de tradición tolteca (*Códice Chimalpopoca*, 1945:17)

Otra referencia de la existencia de los culhua en Azcapotzalco se halla en los *Anales de Cuauhtitlán* (Pérez Rocha, 1982:27).

En la realización de los diversos muestrarios que se incluyen en la actual ceramoteca "Flores Müller" se utiliza una serie de cédulas donde se incluye la descripción de los atributos más sobresalientes del tipo.

## CERÁMICA DEL VALLE DE TEOTIHUACAN

### *Cédula de entrega de muestrarios*

*Tipo (nombre):* Tlamimilolpa (Muller, 1968, Sejourné, 1984).

#### a) Generalidades

*Sitio(s):* 2 poniente Ilopango -México - Tacuba, Excavación Extensiva 6, Capa II, cuadro A-5.

Línea 7, pozo 5, capa XIII.

Línea 7, San Antonio, pozo II oeste y pozo sur 1.

*Cultura:* Teotihuacan.

*Cronología:* 350 - 500 d.C.

#### b) Breve descripción de los atributos más sobresalientes del tipo

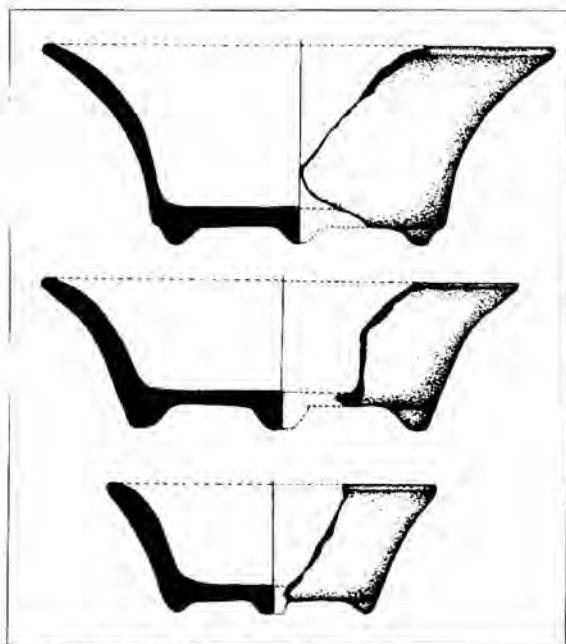
*Formas:* Cajetes con soporte de botón.

*Pasta:* Café (7.5YR, 5/4), Café rojizo oscuro (5YR, 3/2).

*Acabado de superficie:* Café oscuro (7.5YR, 3/4), Negro (5YR, 3/2), Café rojizo (5YR, 4/3, 4/4 y 5/4).

*Decoración:* Bicolor rojo sobre café, monocroma café rojizo, con decoración incisa.

*Técnica de manufactura:* Buena calidad y pulido.



*Cerámica café oscuro*

### *Cédula de entrega de muestrarios*

*Tipo (nombre):* Tlamimilolpa (Muller, 1968; Sejourné, 1984).

#### a) Generalidades

*Sitio(s):* Línea 7, pozo 5, capas V, VI y XIII.

*Cultura:* Teotihuacan.

*Cronología:* 350 - 500 d.C.

#### b) Breve descripción de los atributos más sobresalientes del tipo

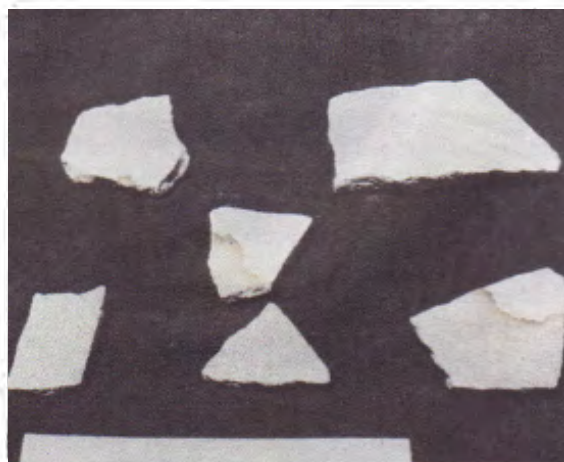
*Formas:* Ollas.

*Pasta:* Rojo amarillento (5YR, 5/6), Café rojizo claro (5YR, 6/4), Café claro (5YR, 6/4).

*Acabado de superficie:* Café rojizo (5YR, 4/4), Café (7.5YR, 5/4).

*Decoración:* Bicolor rojo sobre café.

*Técnica de manufactura:* Buena calidad.



*Cerámica rojo sobre bayo*

## CERÁMICA TOLTECA

### *Cédula de entrega de muestrarios*

*Tipo (nombre):* Jara (Cobean, 1990).

#### a) Generalidades

*Sitio(s):* 2 poniente, Molino Prieto, capa XII, cuadro 2.

*Cultura:* Tolteca.

*Cronología:* 900 - 1325 d.C.

**b) Breve descripción de los atributos más sobresalientes del tipo**

*Formas:* Plato.

*Pasta:* Rosa (7.5YR, 7/4)

*Acabado de superficie:* Rosa (7.5YR, 7/4).

*Decoración:* Monocroma.

*Técnica de manufactura:* Buen acabado, variedad miniatura.



*Jara naranja a brochazos*

*Cédula de entrega de muestrarios*

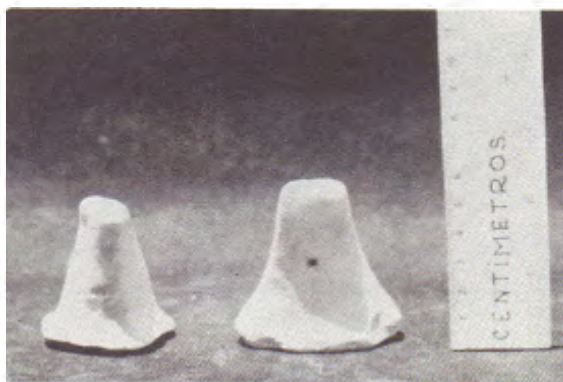
*Tipo (nombre):* Macana (Cobean, 1990).

**a) Generalidades**

*Sitio(s):* 2 poniente, Molino Prieto, capa XII, cuadro 2.



*Macana rojo sobre café*



*Macana rojo sobre café*

*Cultura:* Tolteca.

*Cronología:* 900 - 1325 d.C.

**b) Breve descripción de los atributos más sobresalientes del tipo**

*Formas:* Soportes cónicos.

*Pasta:* Amarillo rojizo (5YR, 7/8)

*Acabado de superficie:* Amarillo rojizo (5YR, 7/6, 6/6)

*Decoración:* Bicroma rojo sobre café.

*Técnica de manufactura:* Buen acabado.

## CERÁMICA MEXICA

*Cédula de entrega de muestrarios*

*Tipo (nombre):* Azteca II (Griffin y Espejo, 1950; Sejourmé, 1983).

**a) Generalidades**

*Sitio(s):* 2 poniente, Ilopango - México - Tacuba, Excavación Extensiva 6, capa II, cuadro A-5, capa IIB, cuadro A-1, Excavación Extensiva 4, capa V, cuadro 5.

*Cultura:* Mexica.

*Cronología:* 1200 - 1325 d.C.

**b) Breve descripción de los atributos más sobresalientes del tipo**

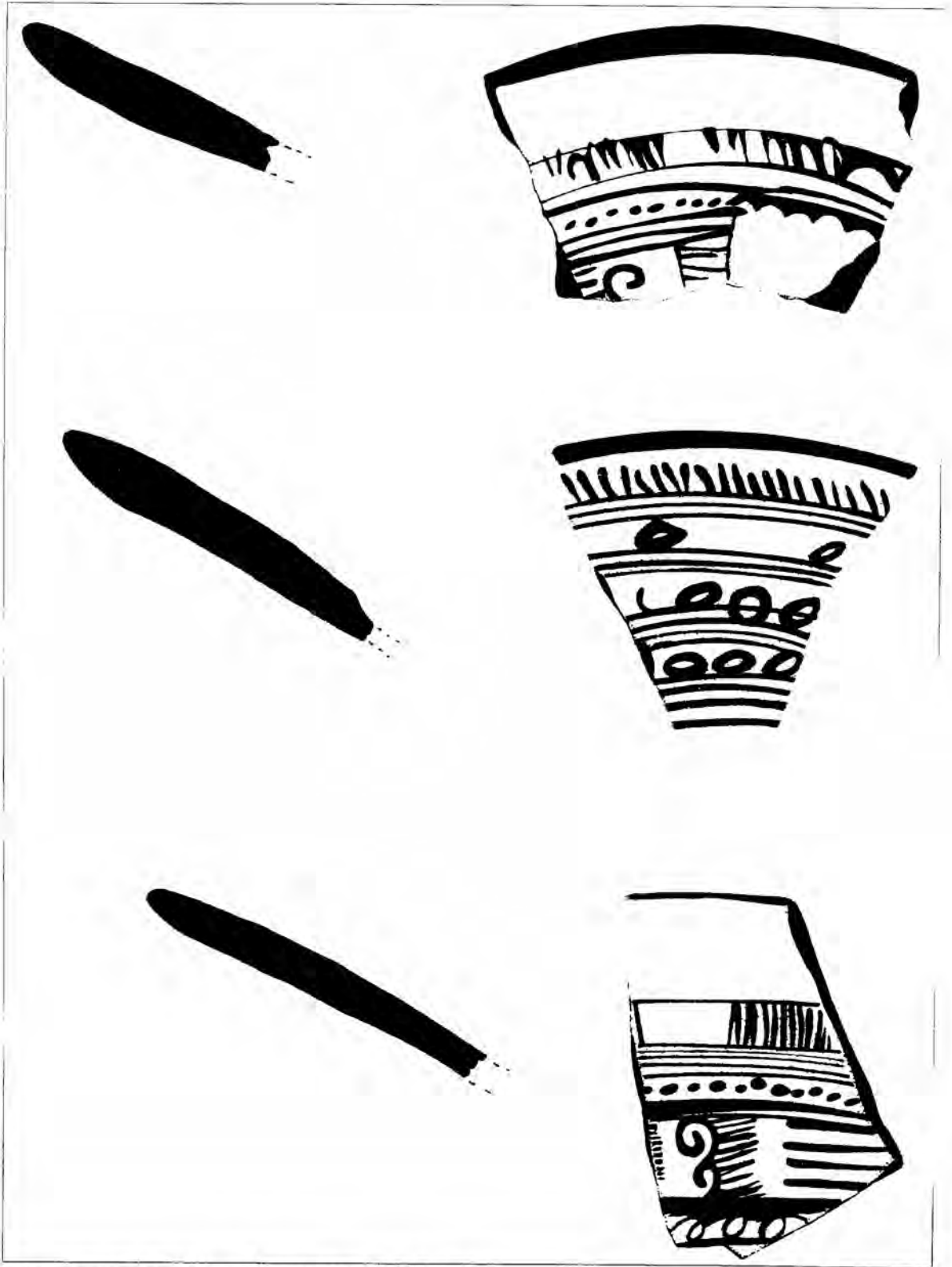
*Formas:* Platos.

*Pasta:* Amarillo rojizo (5YR, 6/6, 6/8).

*Acabado de superficie:* Rojo amarillento (5YR, 5/6).

*Decoración:* Pintada, motivos caligráficos.

*Técnica de manufactura:* Buen acabado, alisado.



*Cerámica negro sobre naranja, con estilos caligráficos*



*Cerámica negro sobre naranja*

*Cédula de entrega de muestrarios*

*Tipo (nombre):* Azteca II (Gamio, 1921; Sejourmé, 1979).

**a) Generalidades**

*Sitio(s):* Línea 7, Lago superior 3 (Brocal), línea 7 Excavación Extensiva 3, capa V, cuadro C-1; 2 poniente Ilopango -México- Tacuba, Excavación Extensiva 6, capa II, cuadro B-5, capa II-g, cuadro A-9; Excavación Extensiva 4, capa IV, cuadro C.

*Cultura:* Mexica.

*Cronología:* 1200 - 1325 d.C.

**b) Breve descripción de los atributos más sobresalientes del tipo**

*Formas:* Cajetes.

*Pasta:* Amarillo rojizo (5YR, 6/6).

*Acabado de superficie:* Rojo amarillento (5YR, 5/6).  
*Decoración:* Pintada con motivos geométricos en el interior y en algunos casos en el exterior.

*Técnica de manufactura:* Buen acabado, alisado a pulido.

*Cédula de entrega de muestrarios*

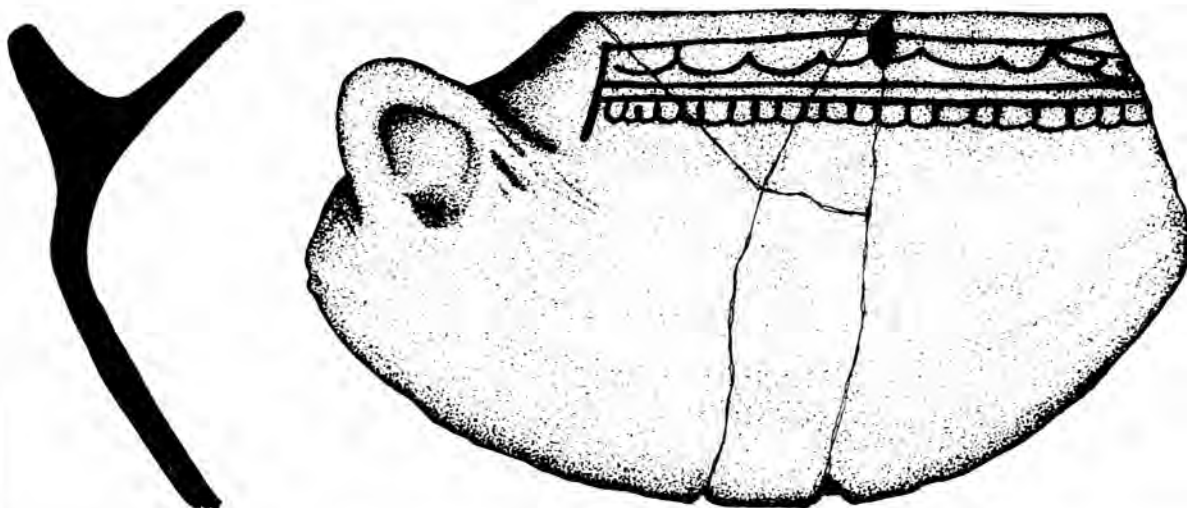
*Tipo (nombre):* Azteca II (Gamio 1921; Sejourmé, 1983).

**a) Generalidades**

*Sitio(s):* 2 poniente, Ilopango - México - Tacuba, Excavación Extensiva 6, capa II, cuadro B-5 y C-4, capa II-A, cuadro A-2, capa IV, cuadro A-4; Línea 7 Lago superior 1, capa X, nivel 2, cuadro A-O-A-1.

*Cultura:* Mexica.

*Cronología:* 1200 - 1325 d.C.



*Cerámica con decoración negro sobre naranja*

**b) Breve descripción de los atributos más sobresalientes del tipo**

*Formas:* Cajetes con asas.

*Pasta:* Amarillo rojizo (5YR, 6/6).

*Acabado de superficie:* Rojo amarillento (5YR, 5/6).

*Decoración:* Pintada con motivos geométricos.

*Técnica de manufactura:* Acabado bueno, alisado.

*Cédula de entrega de muestrarios*

*Tipo (nombre):* Azteca III (Griffin y Espejo, 1950; Vega, 1975).

**a) Generalidades**

*Sitio(s):* 2 poniente, Ilopango - México - Tacuba, Excavación Extensiva 6, capa II, cuadro A-4 y B-5,

capa IV, cuadro A-4; Excavación Extensiva 4, capa IV, cuadro C y capa 5 cuadro C; Línea 7, pozo 1 norte, capa IX; Excavación Extensiva 2, capa IX, cuadro C-5.

*Cultura:* Mexica.

*Cronología:* 1400 - 1500 d.C.

**b) Breve descripción de los atributos más sobresalientes del tipo**

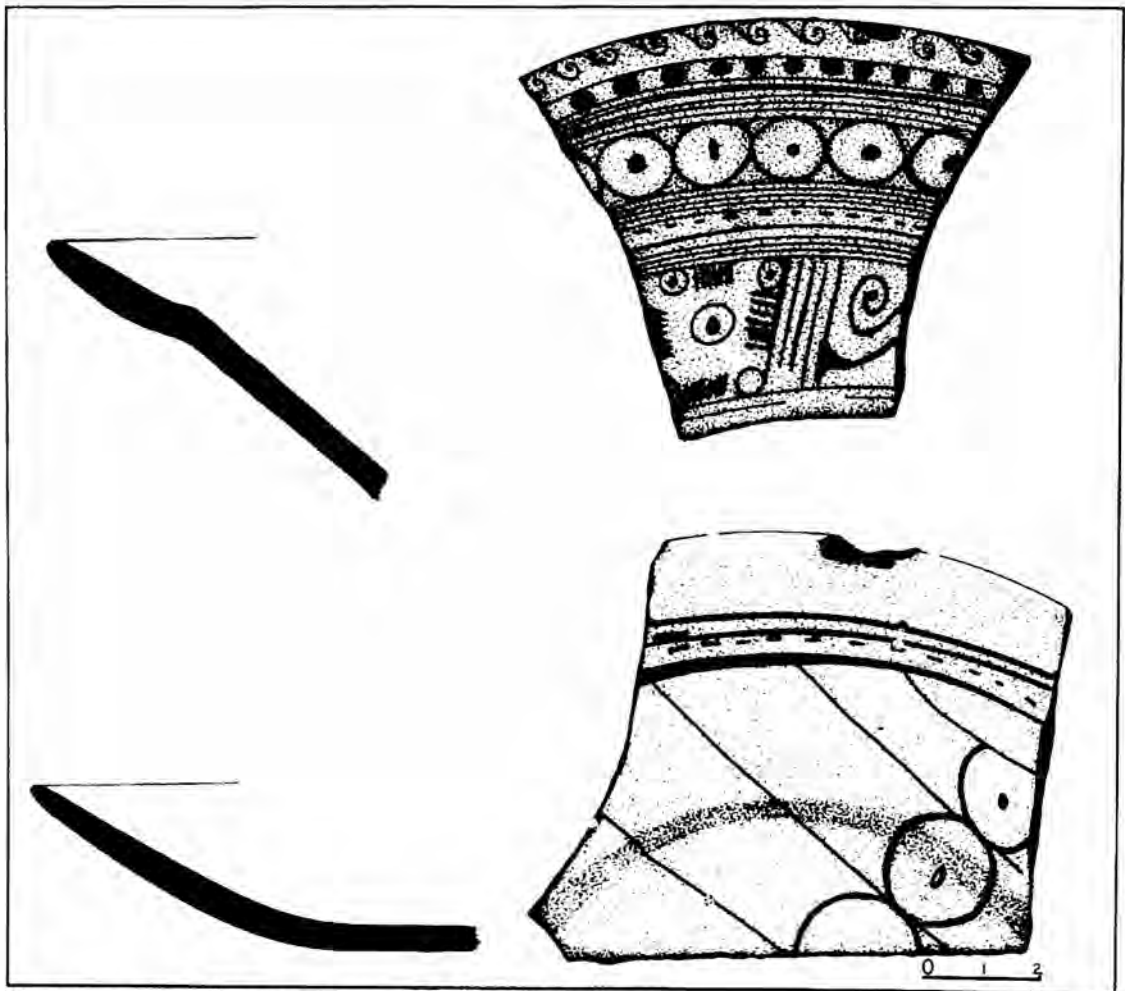
*Formas:* Platos.

*Pasta:* Amarillo rojizo (5YR, 7/8, 6/6), Rojo claro (2.5YR, 6/8).

*Acabado de superficie:* Rojo claro (2.5YR, 6/8), Amarillo rojizo (5YR, 6/6).

*Decoración:* Pintada con motivos geométricos.

*Técnica de manufactura:* Buen acabado, alisado.



*Cerámica negro sobre naranja, con estilos geométricos*



*Cédula de entrega de muestrarios*

*Tipo (nombre):* Azteca III (González, 1988).

**a) Generalidades**

*Sitio(s):* 2 poniente, Ilopango - México - Tacuba, Excavación Extensiva 6, capa II, cuadro A-5, capa IV, cuadro A-4; Línea 7, Excavación Extensiva 7, sección A, capa III.

*Cultura:* Mexica.

*Cronología:* 1400 - 1500 d.C.

**b) Breve descripción de los atributos más sobresalientes del tipo**

*Formas:* Orejona.

*Pasta:* Café claro (7.5YR, 6/4), Café rojizo (5YR, 6/4).

*Acabado de superficie:* Gris muy oscuro (5YR, 3/1), rojo, (10R, 4/6), (2.5YR, 5/6).

*Decoración:* Monocroma.

*Técnica de manufactura:* Buen acabado, pulido a bruñido.



*Cerámica rojo bruñido*

*Cédula de entrega de muestrarios*

*Tipo (nombre):* Azteca III (Sejourné, 1983).

**a) Generalidades**

*Sitio(s):* 2 poniente, Ilopango - México - Tacuba, Excavación Extensiva 6, capa II-D, cuadro B-3; Excavación Extensiva 4, capa IV, cuadro B; Línea 7, Lago superior 1 (Brocal).

*Cultura:* Mexica.

*Cronología:* 1400 - 1500 d.C.

**b) Breve descripción de los atributos más sobresalientes del tipo**

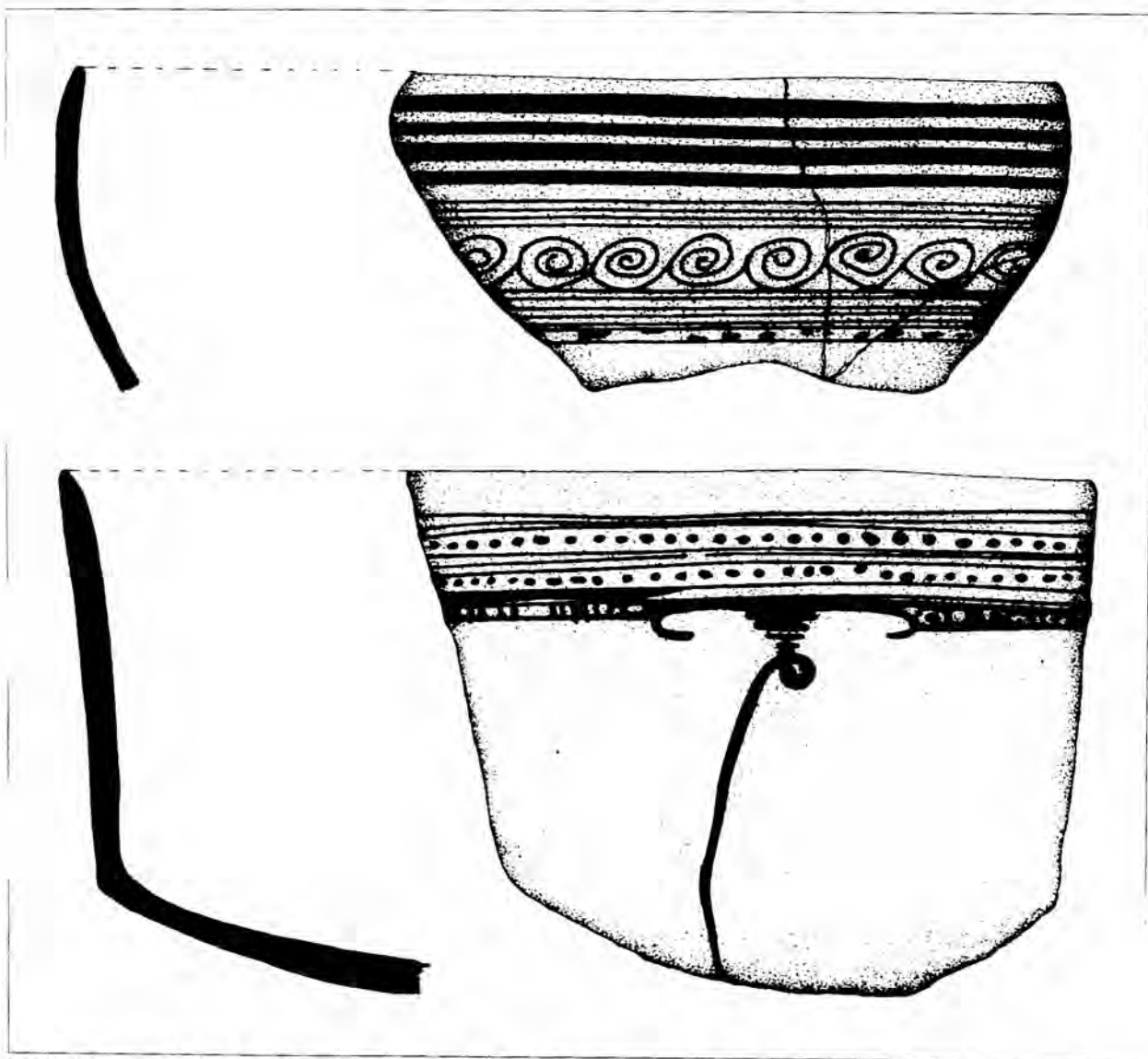
*Formas:* Cajetes.

*Pasta:* Amarillo rojizo (2.5YR, 6/6), Rojo claro (2.5YR, 6/6).

*Acabado de superficie:* Amarillo rojizo (5YR, 6/8, 7/6 y 6/6).

*Decoración:* Pintada con motivos geométricos.

*Técnica de manufactura:* Buen acabado, alisado.



*Cerámica negro sobre naranja con motivos geométricos*

## Cédula de entrega de muestrarios

Tipo (nombre): Texcoco (Sejourné, 1983).

## a) Generalidades

Sitio(s): 2 poniente, Ilopango - México - Tacuba, Excavación Extensiva 6, capa II, cuadro C-3, C-4, capa II-G, cuadro A-9; Excavación Extensiva 4, capa IV, cuadro A; Línea 7, pozo 1 norte, capa VIII; Lago superior 1 (Brocal), nivel 1, capa X, cuadro AA-O-AA-1.

Cultura: Mexica.

Cronología: 1400 - 1500 d.C.

## b) Breve descripción de los atributos más sobresalientes del tipo

Formas: Cajetes.

Pasta: Rosa (7.5YR, 7/4), café claro (7.5YR, 6/4).

Acabado de superficie: Rojo (10R, 4/6), (7.5R, 4/6).

Decoración: Pintada negro y blanco sobre rojo con motivos geométricos.

Técnica de manufactura: Buen acabado, pulido.



Cerámica negro y blanco sobre rojo

## BIBLIOGRAFÍA CONSULTADA

ACOSTA, Jorge, "Interpretación de algunos de los datos obtenidos en Tula relativos a la época tolteca", en *Revista Mexicana de Estudios Antropológicos*, vol. XIV, 2a. parte, pp. 75-100, Sociedad Mexicana de Antropología, México, 1956.

COBEAN, Robert, *La cerámica de Tula*, Colección Científica, INAH, 533 p, México, 1990.

*Códice Chimalpopoca, Anales de Cuauhtitlán y Leyendas de los soles*, Primo Feliciano Velázquez, UNAM, México.

CHARLES, Thomas H., *El Valle de Teotihuacán: Cerámica y patrones de asentamientos, 1520-1969*, Boletín núm. 41, septiembre, INAH-SEP, pp. 15-23, México, 1970.

ESPEJO, María Antonieta, *Nomenclatura de tipos de alfarería, Lago de Texcoco. Men. Aca. Mex. Hist.* p. 15, 1947

\_\_\_\_\_, "Dos tipos de alfarería Negro- sobre- anaranjado en la Cuenca de México y en el Totonacapan", *Revista Mexicana de estudios Antropológicos*, 13 núm. 2/3, pp. 403-412, 1952.

\_\_\_\_\_, *La Ceramoteca del Museo Nacional de Antropología*, 2a. Época núm. 7, ENAH, p.4, México, 1953.

FRANCO, José Luis, "Comentarios sobre tipología y filogenia de la decoración Negro sobre color natural del barro de la Cerámica Azteca II", *Revista mexicana de Estudios Antropológicos*, pp. 165-182, México, 1945.

\_\_\_\_\_, *Motivos decorativos de la Cerámica Azteca*, Museo Nacional de Antropología, Serie científica, núm. 5, p.52, México, 1957.

GAMIO, Manuel, "Restos de la Cultura Tepaneca", *Anales del Museo Nacional de Arqueología*, época 3, vol. 1, pp.233-253, México, 1909.

\_\_\_\_\_, *Arqueología de Azcapozalco*, Proceeding of the XVIII international Congress of Americanists, 180-187 pp, 1912, 1913.

\_\_\_\_\_, *Album de Colecciones Arqueológicas*, México, texto publicaciones de la Escuela Internacional de Arqueología y Etnología Americanas, 46 p., ilus. mapas, México, 1921.

GONZÁLEZ RUL, Francisco, *La cerámica en Tlatelolco*, INAH, Colección Científica, 201 p., México, 1988.

\_\_\_\_\_, López Palacios y Hernández Miguel, "Materiales cerámicos encontrados en las exploraciones efectuadas en el Conjunto Bancen". Salvamento Arqueológico, INAH-SEP, México (en Prensa).

GRIFFIN J. ESPEJO, Ma. A., *La alfarería correspondiente al último periodo de ocupación Nahua del Valler de México II Tlatelolco*.

MULLER, Florencia, *La cerámica del centro ceremonial de Teotihuacán*, SEP-INAH, p.263, México, 1968.

\_\_\_\_\_, *La Alfarería de Cholula*, SEP-INAH: 231 p., México, 1978.

\_\_\_\_\_, *La cerámica de Cuicuilco B. Un rescate Arqueológico*, INAH., Colección Científica, 285 pp, México, 1990.

MUÑOZ ESPINOZA, Ma. Estela, Informe Arqueológico "Análisis del Material Cerámico de la Estación Tacuba, Metro Línea 7. México", Archivo de la Subdirección de Salvamento Arqueológico, INAH-SEP (manuscrito), 1991.

\_\_\_\_\_, Estudio cerámico en diversos sitios ubicados al poniente de la Cuenca de México, (hoy Tacuba), Escuela

- Nacional de Antropología e Historia, tesis profesional, INAH-SEP, México, 1991.
- NOGUEDA, Eduardo, *El horizonte Tolteca-Chichimeca*, México, Ediciones Mexicanas, S.A. 85 p., 1950.
- \_\_\_\_\_, *La cerámica arqueológica de Cholula*, Editorial Guaranía, 313 p., México, 1954.
- \_\_\_\_\_, *La cerámica arqueológica de Mesoamérica*, ilustrado de Instituto de Investigaciones Antropológicas, UNAM, 571 p., México, 1975.
- PAREYÓN, Eduardo, *Excavaciones en la zona arqueológicas del Cerro del Tepalcate, San Rafael Champa*, tesis profesional ENAH, México, 1961.
- PARSONS, Jeffrey, "Settlement and population history of Mexico", *The Valley of Mexico*. (69-100 pp.). E.R. Wolf (ed.) University of New Mexico Press Albuquerque, 1976.
- PEREZ ROCHA, Emma, *La tierra y el hombre en la villa de Tacuba, durante la época Colonial*, INAH, Colección Científica 96 p., 1982.
- PIÑA CHAN, Román, "Un complejo coyotlalteco en Coyoacán, México, D.F.", *Anales de Antropología*, IV, 141-160 pp., Instituto de Investigaciones Antropológicas, UNAM, México, 1967.
- RATTRAY, Evelyn, "Azacualli buriall from Pueblo Perdido", *Teotihuacan, XI Mesa Redonda, Sociedad Mexicana de Antropología*, pp. 211-222, México, 1972.
- SANDERS, William, et al., *The basin of Mexico: ecological processes in the evolution a civilization*, Academic Press, New York, 1979.
- SEJOURNÉ Laurette, *Arqueología del Valle de México Culhuacán*, 1 INAH 214 p., México, 1970.
- \_\_\_\_\_, *Arqueología e historia del Valle Xochimilco a Amecameca*, Siglo XXI, 287 p., México, 1983.
- \_\_\_\_\_, *Arqueología de Teotihuacán, La Cerámica*, Fondo de Cultura Económica, 262 p., México, 1984.
- TOLSTOY, Paul y Suzane K.F., *Surface survey of the northern Valley of Mexico: The classic and postclassic periods*, Transactions of the American Philosophical Society, XLVIII:5, Philadelphia, 1958.
- VEGA SOSA Constanza, *Formas y decoración en las vasijas de tradición azteca*, INAH-SEP 133 p., México, 1975.