

# La cerámica del Clásico tardío y el Postclásico en la sierra de los Tuxtlas

Christopher A. Pool\*

“Algunos datos bien esparcidos sobre el horizonte tolteca son aprovechables para el área, pero no son bastante completos para ofrecer conclusiones (...) En el Postclásico tardío (...) todavía no hay datos arqueológicos de la ocupación azteca de esta región de la costa” (Coe, 1965: 715).

Así escribió Michael Coe en su síntesis arqueológica del sur de Veracruz y Tabasco. Ahora, casi 30 años después, sus palabras todavía describen bien nuestro conocimiento del Postclásico en la sierra de los Tuxtlas. Sin embargo, los documentos históricos sugieren que el distrito de Tuxtla fue bien poblado y próspero en los siglos xv y xvi. El *Códice Mendoza* identifica Tuxtla como uno de los tributarios a Tochtepec, la provincia más rica del imperio azteca (Scholes y Warren, 1965: 777). También, Sahagún se impresionó por el comercio y la prosperidad de la región, y Cortés reservó para sí mismo los tributos y la obra de Tuxtla (Scholes y Warren, 1965: 776-777; Stark, 1974: 204). Más tarde, la *Relación de Tuxtla* de 1580 identifica seis pueblos sujetos a Tuxtla: Conchihca, Caxiapa, San Andrés Zacualco, Matlacapa, Chuniapa y Catemaco (Stark, 1974: 208). Finalmente, la carta de Escobar de 1604 registra los tributarios de Tuxtla y los mismos poblados, menos Conchihca. En total hubo 481 tributarios en el distrito —más de los que se registran para cualquier otro distrito en la cuenca baja del río Papaloapan— (figs. 1, 2) (Stark, 1974: 217 tabla 2).

No obstante que el poblado actual de San Andrés Tuxtla parece haber sido fundado en el siglo xvi, las fuentes hablan de la existencia de una población relativamente grande en Los Tuxtlas, desde antes de la Conquista. Resulta extraño que Santley, Arnold y Kneebone, en su reciente recorrido de 396 km<sup>2</sup> de la sierra de los Tuxtlas,

descubrieran un solo sitio asignable al Postclásico (Santley y Lunagómez, 1991). Por supuesto que no recorrieron los grandes pueblos actuales, algunos de los cuales pueden tener asentamientos postclásicos bajo sus calles y edificios. Sin embargo, es de esperar que si hubo una población importante, debería haber evidencias de su existencia en los alrededores de los centros. En este trabajo examino esta aparente paradoja.

## El Clásico tardío

Para identificar el Postclásico de Los Tuxtlas es necesario considerar primero sus antecedentes en el Clásico tardío. Las fases del Clásico tardío definidas para la región incluyen Tres Zapotes IV (Coe, 1965) (parte del Tres Zapotes Superior de Drucker [1943]), la fase F (Clásico tardío temprano) de Maticapan (Ortiz y Santley, s.f.), y posiblemente la fase Chaneque de El Picayo (Tatocapan y Pollinapan) (Ortiz, 1975; Valenzuela, 1945b). Santley, Ortiz y Kludt (1988) también identifican un contexto del Clásico tardío (posiblemente aún más tardío que la fase F de Maticapan) en El Salado, una fábrica antigua de la sal, ubicada unos 10 km al suroeste. Fases del Clásico tardío en otras regiones cercanas incluyen la fase Limón de Patarata en la cuenca baja del río Papaloapan (Stark, 1989), la fase Epiclásico de La Mixtequilla (Curet *et al.*, 1994), y probablemente la fase Villa Alta de San Lorenzo (Coe y Diehl, 1980).

## La fase F de Maticapan

Hasta el momento, la mejor definición del Clásico tardío dentro de la sierra de los Tuxtlas procede de Maticapan. Restos del Clásico tardío son comunes en la superficie

\* Department of Anthropology, Ithaca College.



Figura 1. Mapa de sitios arqueológicos postclásicos y poblados del siglo XVI en la sierra de Los Tuxtlas.

del sitio, el cual abarcó 463 ha en este periodo (Ortiz y Santley, s.f.). Depósitos intactos del Clásico tardío han sido excavados en un contexto doméstico en la parte noroeste del sitio (pozo 67) (Santley y Ortiz, 1985), en un taller alfarero en la parte sureste del sitio (pozos 93-96) (Pool, 1990), y en Bezuapan, un sitio vecino ubicado al sureste de Matacapán (pozo 106) (Pool et al., 1993).

Más de 60 tipos de cerámica del periodo Clásico en Los Tuxtlas han sido identificados por el proyecto Matacapán (Ortiz y Santley, s.f.). Se puede agrupar la mayoría de éstos en cuatro grupos: el Naranja Fino, el Gris Fino, el Naranja Burdo y el Café Burdo (Pool, 1990). Análisis químicos por fluorescencia de rayos X (XRF) indican que el Naranja Fino y el Gris Fino fueron elaborados del mismo barro —un barro calcáreo y caolínico— sin agregar desgrasante (Pool, 1990; Pool y Santley, 1992). Los colores distintos de la pasta resultan de diferencias en la atmósfera de cocción, obtenidas en hornos redondos de dos cámaras.

Dentro de los grupos Naranja Fino y Gris Fino se distinguen tipos distintos por el acabado de la superficie, la

técnica de decoración y los colores de engobes y pinturas aplicados a la superficie. Tipos muy indicadores de ciertos periodos cronológicos son el Bayo Fino para el Clásico temprano (300-450 d.C.) y el Rojo sobre Naranja Fino para el Clásico medio (450-650 d.C.). Sin embargo, se pueden encontrar ejemplos de ambos tipos en cualquier periodo del Clásico, pero desde luego en proporciones menores. Ahora sabemos que el Bayo Fino aparece también en el Formativo tardío (400 a.C.-100 d.C.); (Pool et al., 1993). Por otro lado, el Naranja Fino es muy semejante al Mojarra Naranja Fino y Tlacotalpan Naranja de la fase Limón de Patarata (700-900 d.C.) (Stark, 1989: 52-62, 65-57).

El grupo Naranja Burdo también fue elaborado del mismo barro que el Naranja Fino y el Gris Fino, al que se agregó desgrasante de arena volcánica. Las formas principales de este grupo fueron ollas globulares con labios evertidos y ollas globulares con cuellos altos. El grupo no ha sido dividido en tipos, pero frecuentemente las ollas fueron pintadas en colores rojo, café rojizo o negro, a veces sobre un engobe blanco.

Figura 2. Poblados de la provincia de Tuxtla mencionados en fuentes etnohistóricas

<i>Relación de Tlacotalpan</i> (1580)	<i>Carta de Escobar (1604)</i>		<i>Poblado actual</i>
	<i>Poblado</i>	<i>Tributarios</i>	
Tuxtla	Tuxtla	258	Santiago Tuxtla
San Andrés Zacualco	San Andrés	105	San Andrés Tuxtla
Matlacapa	San Pedro Maticapan	39	Maticapan
Caxiapa	Santa María Asunción Caxinpa	24	?
Chuniapa	San Pedro Zuniapa	29	Chuniapan de Abajo?
Catemaco	San Miguel Catemaco	26	Catemaco
Conchihca	—	—	?

El Café Burdo fue la cerámica utilitaria más común en el Formativo tardío y el Clásico de Maticapan. La forma más común es una olla de tamaño regular con el cuello curvo convergente o recto; la mayoría fueron rastreadas en los hombros. La pasta es muy burda y elaborada de un barro montmorillonítico de origen volcánico y aluvial, con desgrasante de arena burda, volcánica y cuarcifera.

Como se explicó arriba, todos los grupos descritos y la mayoría de los tipos que los comprenden están presentes a lo largo del Clásico. Sin embargo, el Clásico tardío exhibe un cambio fuerte en las proporciones de los tipos y la apariencia de algunos tipos nuevos, los cuales nos permiten separar el Clásico tardío del Clásico medio. Las descripciones siguientes de los tipos diagnósticos del Clásico tardío en Maticapan fueron provistos por Ortiz (Ortiz y Santley, s.f.).

*Tuxtla Policromo.* El tipo más conocido del Clásico tardío en Los Tuxtlas es el Tuxtla Policromo. En Maticapan se distinguen dos tipos, uno pintado sobre el color natural de la pasta (tipo 11) y el otro con pintura sobre un engobe blanco (tipo 12). Hasta el momento, la preparación con engobe no parece tener significación cronológica. En ambos tipos la pasta es fina y compacta, sin desgrasante. Su color varía en tonos de naranja, de claro a rojizo y de crema a olivo, y el color del núcleo es bien uniforme. Es decir, que la pasta es igual a la del grupo Naranja Fino, especialmente el Rojo sobre Naranja Fino, los cuales se encuentran también en el conjunto del Clásico tardío, pero definitivamente en mucha menor proporción que los conjuntos del Clásico medio.

La decoración del Tuxtla Policromo es su característica definitiva (fig. 3). Según Ortiz y Santley (s.f.) los diseños consisten en motivos geométricos de franjas, rectángulos, medios círculos, ganchos, volutas, estrellas o cruces de cuatro puntas, motivos zoomorfos y antropomorfos, y una especie de glifos complicados. También muy característico es el motivo de la horizontal. Una variante que Santley

(comunicación personal) considera como variante tardía tiene un baño o engobe con franjas ondulantes, logrado mediante tonos fuertes y claros dependiendo de lo grueso o espeso del engobe. Los colores más utilizados son rojo claro, rojo encendido, guinda, blanco, crema, naranja claro, rosado amarillento, café y negro.

Las formas más características del tipo son los platos de fondo plano y paredes rectas divergentes, cuyo borde puede variar entre redondo plano, oblicuo e incluso volado. Otras formas comunes son cajetes hemisféricos de paredes curvas convergentes, y el fondo ligeramente cóncavo, así como cajetes de paredes curvas convergentes pero ligeramente abiertas y con el borde oblicuo (Ortiz y Santley, s.f.).

Aunque todo el mundo considera que este tipo pertenece al Clásico tardío, hay que mencionar que también se encuentran ejemplos en los conjuntos del Clásico medio. De hecho, según la clasificación del Proyecto Maticapan, en la fase Clásico medio temprano (450-550 d.C.) la variante con engobe blanco alcanza el 4% del conjunto, pero en el Clásico tardío el mismo tipo representa sólo el 3% del conjunto (Ortiz y Santley, s.f.). Sin embargo, tengo la impresión de que los ejemplos tempranos llevan menos colores de pintura (usualmente sólo pintura roja o naranja) (por ejemplo Drucker, 1943: lámina 10d, e, h), y entonces la mayoría de estos ejemplos no son el Tuxtla Policromo verdadero.

Ejemplos de Tuxtla Policromo también fueron encontrados en Tres Zapotes Superior (Tres Zapotes III y IV) por Drucker (1943: lámina 10, 11) y en La Mixtequilla por Curet *et al.* (1994).

*Gris Fino.* El tipo más frecuente del Clásico tardío en Maticapan es el Gris Fino Sencillo (tipo I en la clasificación del Proyecto Maticapan). Este tipo está presente en proporciones bajas desde el principio del Clásico, pero en el Clásico tardío el tipo abarca el 34% o más del conjunto (Ortiz y Santley, s.f.). Este tipo tiene una pasta fina y com-

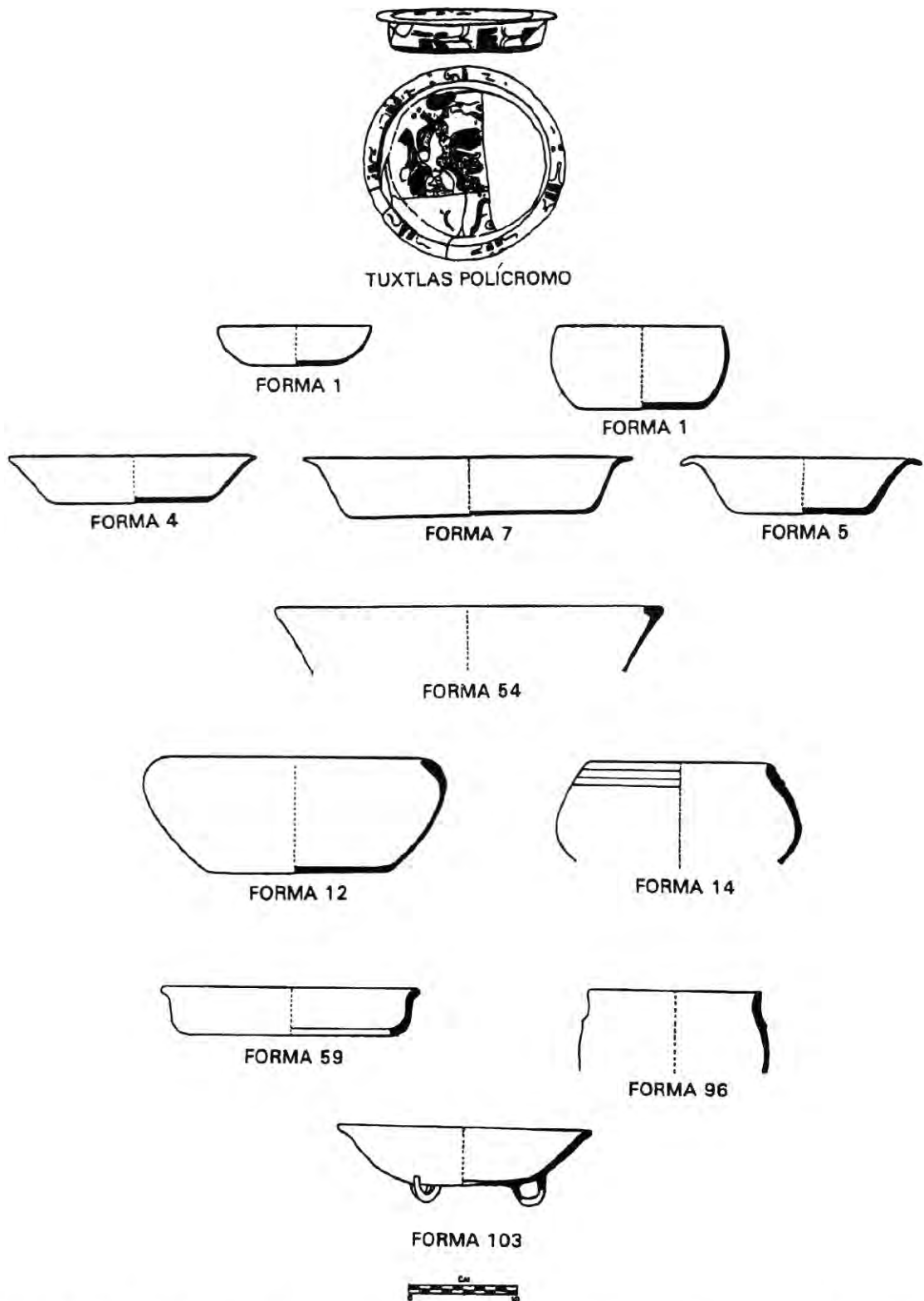


Figura 3. Formas típicas de la fase F (Clásico tardío) en Maticapan. (Tuxtla Polícromo procedente de Tres Zapotes, según Drucker, 1943: lámina 11; formas 59, 96, 103, según Ortiz y Santley, s.f.; otras formas según Santley, Arnold y Pool, 1989).

pacta sin desgrasante. Su color varía entre gris claro a gris oscuro, y el color del núcleo es bastante uniforme. La superficie fue bien alisada, hasta pulida en algunos ejemplares. Por definición, el Gris Fino Sencillo no lleva ninguna decoración, pero una variante con tres incisiones horizontales abajo del borde, también es común.

Las formas más comunes del Gris Fino del Clásico tardío son los cajetes de paredes curvas ligeramente convergentes y de fondo plano (forma 1, forma 58) (fig. 3). También son comunes los platos de paredes rectas divergentes y los de paredes abiertas curvas convergentes con labios en bisel, doblados al exterior o volantes (formas 4, 5, 7, 11), y cuencos de paredes rectas divergentes y borde doblado hacia el interior, tanto de tamaño pequeño como grandes cuencos (formas 12 y 14). También surgen las vasijas de silueta compuesta con el cuerpo inferior sub-globular o curvo convergente y el superior recto, ligeramente curvo convergente (Ortiz y Santley, s.f.).

Aparentemente Drucker (1943: 36-47) incluyó ejemplos del Gris Fino en su tipo Policromo en Tres Zapotes. El tipo también tiene afinidades fuertes con Prieto Gris-Negro de Patarata (Stark, 1989: 47-52).

*Engobado Negro sobre Pasta Fina.* El Clásico tardío también está definido por unos tipos que pueden ser variantes del Gris Fino, pero que varían en su color, su acabado de superficie y su dureza. El tipo Engobado Negro sobre Pasta Fina (tipo 19) está integrado por vasijas elaboradas con el mismo barro de pasta fina, pero su textura es muy suave, y el núcleo es de color café oscuro o claro, o bien de color naranja rojizo. El exterior es negro o gris muy oscuro, por reducción y un ahumado intenso: fue bruñido, pero sin llegar a presentar un brillo (Ortiz y Santley, s.f.). El nombre del tipo resulta de la confusión del ahumado con un engobe.

Las formas del tipo Engobado Negro sobre Pasta Fina son iguales a las del Gris Fino (fig. 2). Así como el Gris Fino, el Engobado Negro sobre Pasta Fina aparece en fases anteriores del Clásico, pero su proporción sube en el Clásico tardío. Este patrón, tanto como sus características de pasta y forma, sugiere que el tipo resulta del cocimiento incompleto del Gris Fino.

*Gris Oscuro Bruñido, Café Claro Bruñido Lechoso y Café Manchado Mate.* Los tipos Gris Oscuro Bruñido (tipo 81), Café Claro Bruñido Lechoso (tipo 85) y Café Manchado Mate (tipo 89) aparecen solamente en el Clásico tardío (Ortiz y Santley, s.f.). Estos tipos se gradúan de uno a otro, y pueden ser considerados como variantes del mismo tipo. Su pasta está elaborada con el mismo barro que el Gris Fino y el Engobe Negro sobre Pasta Fina, y es suave como la del Engobe Negro sobre Pasta Fina. El

color del núcleo varía entre tonos de gris, café y naranja rojizo (Ortiz y Santley, s.f.). Los tres tipos varían principalmente en el acabado y color de la superficie. El Gris Oscuro Bruñido fue pulido hasta alcanzar un brillo ceroso o jabonoso. El Café Claro Bruñido Lechoso también fue pulido, pero sus colores varían entre bayo, café claro, café oscuro y café rojizo. El Café Manchado Mate fue alisado o bruñido, pero su cocimiento fue irregular, obteniéndose manchas oscuras de humo en varias partes de las piezas. La decoración es escasa en los tres tipos. Cuando se la encuentra, consiste en líneas y diseños geométricos incisos.

Las formas elaboradas en estos tipos, por lo regular, son iguales a las del Gris Fino y el Engobe Negro sobre Pasta Fina. En el tipo Café Manchado Mate la forma más común son los cajetes de paredes convergentes con el borde doblado hacia el exterior (forma 59) (fig. 3). También ocurren ejemplos de ollitas de cuerpo globular muy abiertas de la boca y con el borde vertical curvo convergente, así como vasijas de silueta compuesta de cuerpo inferior globular y el superior o borde curvo-divergente (forma 96) (Ortiz y Santley, s.f.).

*Café Bruñido Inciso-Esculpido.* Otro indicador del Clásico tardío es el tipo Café Bruñido Inciso-Esculpido (tipo 87), el cual puede ser una variante del Gris Oscuro Bruñido, o bien del Café Claro Bruñido Lechoso. La decoración es la característica fundamental del tipo, y consiste en la incisión y excavado en líneas sencillas, diseños geométricos (así como rectángulos, líneas cruzadas y zetas (z) horizontales alargadas) o diseños de volutas y ganchos, combinados con motivos simbólicos, zoomorfos y antropomorfos en bajorrelieve (Ortiz y Santley, s.f.). Tiestos semejantes de Tres Zapotes, ilustrados por Drucker (1943: 75, lámina 22) fueron clasificados como "Carved ware" (Cerámica Excavada).

*Crema Burdo Suave Talcoso (Tapa Platos).* Muy diagnóstico del Clásico tardío es el tipo Crema Burdo Suave Talcoso (tipo 67), el cual alcanza el 6% del conjunto (Ortiz y Santley, s.f.). La pasta del tipo es muy suave y granular, con desgrasante de arena volcánica. Su color es crema amarillento tendiente a veces a un naranja claro muy uniforme.

Las formas más típicas del tipo son platos muy abiertos de paredes rectas divergentes, ligeramente engrosadas al llegar al borde (forma 103) (fig. 3). Es bastante frecuente que estos platos presenten tres asas-correas de forma tabular o tubular macizas, adheridas en lo que corresponde a la base, las cuales pudieron funcionar como soportes o asas, si se utilizaron como tapas. Esta forma corresponde bien a las denominadas en Teotihuacan como

"Tapas con tres asas" (Ortiz y Santley s.f.). Hay también ejemplos que llevan decoración cónica al pastillaje, así como sahumeros con mango hueco de forma tubular. Drucker (1943: 69-71) ilustra formas semejantes de su "Incensario ware" en Tres Zapotes.

## El Postclásico en el sur de Veracruz

### La fase Villa Alta

Una fase importante para la definición del Postclásico en el sur de Veracruz es la fase Villa Alta de San Lorenzo Tenochtitlan, descrita por Coe y Diehl (1980: 213-222). En ausencia de fechas por carbono 14, Coe y Diehl asignan la fase Villa Alta a los finales del Clásico tardío y el Postclásico temprano (900-1100 d.C.), por comparación de la cerámica con las de otras áreas, especialmente el área maya.

Los tipos cerámicos diagnósticos de la fase incluyen Naranja Fino Campamento (Campamento Fine Orange), Naranja a Gris Fino Zapote (Zapote Fine Orange to Gray), Crema Fino Yual (Yual Fine Cream), Negro Jabí (Jabí Black), Solerilla Rojo sobre Burdo (Solerilla Red-on-Coarse) y Ceiba Burdo (Ceiba Coarse). Otros tipos asociados con éstos incluyen incensarios de espiga y un fragmento de Plumbate Tohil.

No obstante su designación postclásica, casi todos los tipos diagnósticos de la fase Villa Alta tienen correspondencias con tipos clásicos de Maticapan (ver Ortiz y Santley, s.f. y Pool, 1990 para descripciones de la cerámica de Maticapan). El Naranja Fino Campamento y el Naranja a Gris Fino Zapote tienen características de pasta y decoración idénticas con el Naranja Fino y el Gris Fino de Maticapan, y la mayoría de sus formas corresponden a las formas elaboradas de la pasta fina en Maticapan. Especialmente notables son los cajetes hemisféricos con paredes rectas o ligeramente convergentes, cajetes y platos de silueta compuesta y platos con paredes rectas divergentes con labios evertidas y volados. El Crema Fino Yual lleva la misma pasta que el Naranja Fino Campamento y el Zapote, pero de color crema. Tal descripción puede ser aplicada al Bayo Fino de Maticapan también (Ortiz y Santley, s.f.; Pool, 1990). Este tipo ocurre en el Clásico tardío de Maticapan, pero es mucho más común en el Clásico temprano (300-450 d.C.).

El Negro Jabí es semejante en sus colores y su acabado al Engobado Negro sobre Pasta Fina y al Gris Bruñido Oscuro de Maticapan, aunque su pasta lleva un desgrasante de arena fina. El Solerilla Rojo sobre Burdo y el Ceiba Burdo son casi iguales por sus características de

pasta y sus formas al tipo Ollas Lisas Rojas de Cuello Acanalado, el cual es común en el Clásico medio de Maticapan. También la decoración del Solerilla Rojo sobre Burdo, la cual consiste en líneas cruzadas y una cara antropomorfa pintados en rojo, corresponden bien a este tipo de Maticapan, así como a algunos ejemplos del tipo Naranja Burdo que alcanza su mayor proporción en el Clásico medio tardío.

Por estas semejanzas con los tipos clásicos de Maticapan, debemos contar con la posibilidad de que la fase Villa Alta comprenda un tiempo más corto que el indicado por Coe y Diehl, por lo menos desde el principio del Clásico tardío, alrededor de 650 d.C. Por otro lado, si Coe y Diehl tienen razón en asignar una fecha de 900-1100 d.C. a la fase, esto indicaría un gran conservatismo en la cerámica del Clásico tardío y del Postclásico temprano en el sur de Veracruz.

### El Postclásico en la sierra de Los Tuxtlas

Por falta de fechas absolutas, los contextos postclásicos en Los Tuxtlas han sido identificados por elementos intrusivos, incluso tipos cerámicos. Un ejemplo es el complejo Soncautla de Tres Zapotes (fig. 4) (Drucker 1943: 123). Este complejo está asociado a entierros incinerados e incluye 1) ollas de cuello alto con vertedera sin soporte y con asa de canasta en pasta crema, con pintura en rojo y negro; 2) vasijas "teteras" monocromas con vertederas sin soporte; 3) una vasija calciforme con asa de correa vertical, 4) una "lechera" (cream pitcher); 5) cajetes de silueta compuesta, algunos con incisión fina; 6) una olla o cuenco de boca ancha con asas de correa horizontales; 7) ollitas toscas con tres asas sólidas redondas verticales; 8) una vasija doble con asa de correa y 9) cajetes con incisión fina (Coe, 1965: 711). Casi todos tienen una pasta fina de colores café, bayo o rojizo, y un engobe café oscuro, café claro o crema. Drucker (1943) consideró el complejo como intrusivo y tardío, y Coe (1965: 712-714) lo asigna al Postclásico temprano por semejanzas percibidas con cerámicas de las fases Quiahuiztlan I e Isla de Sacrificios I.

En otras partes de la zona de Los Tuxtlas, depósitos del Postclásico temprano han sido identificados por la presencia de artefactos con características estilísticas toltecas, objetos de cobre o cerámicas de Plumbate Tohil (fig. 1). En la isla de Agaltepec, frente a Catemaco, Valenzuela (1945a: 103-104, figura 62) excavó unos entierros, donde encontró una orejera de cobre y tres vasijas semejantes al complejo Soncautla. Coe (1965: 712) reporta que él recolectó un fragmento de cerámica Plumbate Tohil en el mismo sitio.

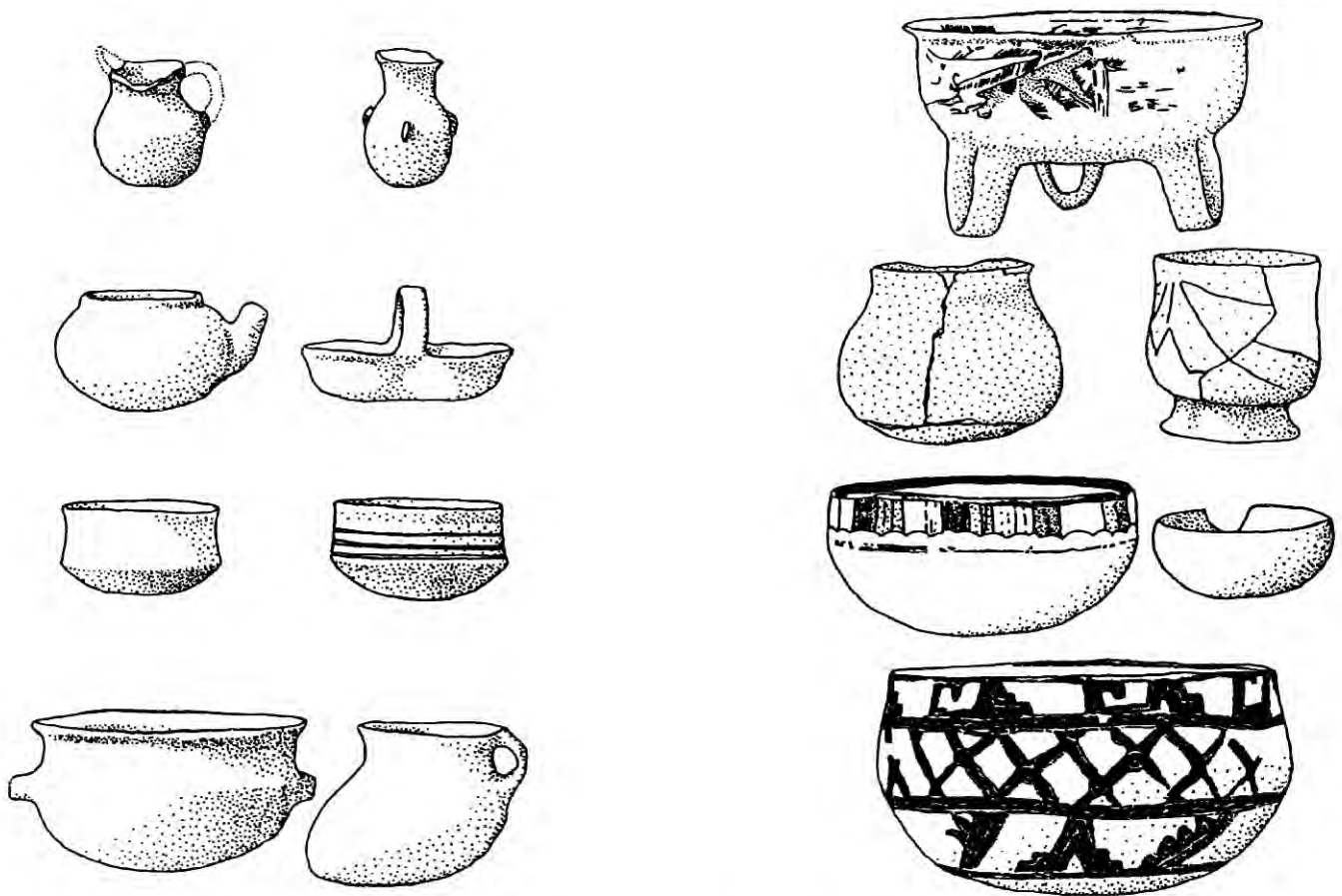


Figura 4. Cerámica del complejo Soncautla de Tres Zapotes (según Drucker, 1943: láminas 23 y 24).

En su excavación del Montículo 4 en Maticapan, Valenzuela (1945a: 197-100) encontró una ofrenda que contuvo un incensario de paredes cóncavas con los rasgos de Tlaloc en pastillaje, puntas de pedernal blanco, una vasija globular de tecali con pequeños soportes globulares y, dentro de la vasija, seis cuentas de jade, 41 cuentas de concha, un cascabel de cobre, fragmentos de concha incisos con escenas en un estilo que Coe (1965: 711) identifica como tolteca.

También en Maticapan, Santley (Santley *et al.*, 1984: 29-30) encontró un entierro bien preservado en el pozo 2, al sur del montículo 22. Tres dedos de la mano derecha llevaban un total de seis anillos de cobre. Aunque los anillos sugieren una fecha en el Postclásico para el entierro, Santley opina que el entierro es del Clásico medio por su contexto estratigráfico y la presencia de fragmentos de cerámica del Clásico.

Otras sugerencias de una ocupación leve en Maticapan durante el Postclásico o finales del Clásico tardío, consisten en la presencia de unos pocos tiestos de cerá-

micas foráneas, los cuales incluyen el Plumbate (tipo 82), el Falso Plumbate (tipo 62) (semejante al tipo "metálico" de Medellín Zenil [1960]) y el Tres Picos Esgrafiado (tipo 70).

Santley y Lunagómez (1991) identifican el sitio 94 de su recorrido como un asentamiento del Postclásico (fig. 1). El sitio está ubicado en Cuesta Amarilla, una comunidad 2 km al suroeste de Chuniapan de Abajo. Su localización es interesante, porque Chuniapa es uno de los pueblos identificados en la Relación de Tuxtla de 1580. Según Santley y Lunagómez, la identificación de este sitio como postclásico depende de la presencia de formas distintas y nuevas variantes de tipos cerámicos previamente existentes en el Clásico medio, incluso el Polícromo de Los Tuxtlas, con engobe ondulante en el interior.

Finalmente, hay que mencionar algunas esculturas postclásicas halladas en la zona de Los Tuxtlas. Según Stirling (1965: 722), un sitio no identificado en la falda sur del volcán Santiago (El Vigía), produjo muchas esculturas pequeñas de ranas, culebras, conejos y cabezas huma-

zas humanas en un estilo tardío. Igualmente el sitio de Matacanela, cerca de la Laguna de Catemaco, produjo animales grabados en piedra, incluso, aparentemente, los conejos que ahora se encuentran en la plaza de San Andrés Tuxtla (Stirling, 1965: 722, fig. 8). También en Matacanela y la vecindad de la Laguna de Catemaco fueron halladas cajas de piedra con decoraciones grabadas en bajorrelieve (Stirling, 1965: 737, fig. 29). Una caja decorada con conchas, ilustrada por Stirling (1965: figura 29), está ahora en el museo de Santiago Tuxtla. Además, en Matacapán se halló una escultura de un ser humano agazapado con una cabeza en las manos (Stirling, 1965: 722, fig. 9). Stirling (*op. cit.*: 722, 737) describe estas esculturas como "bastante tardías", es decir de la época azteca o "pre-azteca". Más al oeste, en la vecindad de Tlacotalpan, sobre el Río Papaloapan, se han encontrado varias figuras humanas en el estilo azteca típico (Stirling, 1965: 722, fig. 10).

### Consideraciones cronológicas

El objetivo de la presentación anterior ha sido describir las fases cerámicas de la sierra de Los Tuxtlas y compararlas con otras secuencias cercanas dentro de una cronología relativa. Ahora es necesario precisar las fechas de las fases del Clásico tardío y Postclásico. Tal esfuerzo no es fácil, debido a la escasez de fechas absolutas y a desacuerdos terminológicos entre diversos autores.

La figura 5 presenta unas cronologías usadas en Los Tuxtlas por Drucker (1943). Él fechó la fase clásica de Tres Zapotes Superior entre 700 y 1000 d.C. y el complejo postclásico Soncautla en el siglo XIII. Coe (1965) revisó la cronología de Drucker y definió el sistema, usado todavía por muchos investigadores en el sur de Veracruz. Con respecto al Clásico y Postclásico, las fechas son las siguientes: Clásico temprano (300-600 d.C.), Clásico tardío (600-900), Postclásico temprano (900-1200 d.C.) y Postclásico tardío (1200 d.C.-Conquista) (Coe, 1965: 686, tabla 1).

La definición del Clásico medio (Pasztesy, 1978) y la obtención de fechas de radiocarbono en Matacapán resultaron las mismas en otras revisiones de la cronología de Los Tuxtlas por Santley y sus colegas (Ortiz y Santley, s.f.; Santley y Lunagómez, 1991; Santley y Pool, 1993; Santley *et al.*, 1984). Originalmente, nosotros consideramos toda la ocupación clásica de Matacapán como del Clásico medio, debido a la presencia de artefactos de estilo teotihuacano en todas las fases, así como se indica en la cronología de Santley y Lunagómez

(1991) en la fig. 5. Sin embargo, esta cronología implica que el Clásico medio empieza cien años antes del Clásico medio (400-700 d.C.) definido por Pasztesy (1978), y que demora cien años después de su término y la caída de Teotihuacán. Entonces, para evitar confusiones hemos redesignado los periodos de las fases como se presentan en la última columna de la fig. 4, es decir, que el Clásico medio comprende solamente las fases D y E, y abarca entre 450 y 650 d.C., y el Clásico tardío empieza a partir de 650 d.C. (Pool, 1992: nota 1; Santley, comunicación personal, 1993).

Más importante que estas consideraciones terminológicas es la definición del fin del Clásico tardío en Los Tuxtlas. Dicha definición debe considerar tanto las pocas fechas absolutas del Clásico tardío como las aceptadas de los artefactos diagnósticos del Postclásico en Veracruz. Las únicas fechas confiables absolutas del periodo consisten en dos análisis de carbono 14 de la fase F en Matacapán. El primero, del pozo 67, indicó la fecha de  $1410 \pm 80$  a.p. (567-[642]-669 d.C. calibrado), y la otra, del pozo 94, la de  $1215 \pm 125$  a.p. (670-[787]-970 d.C. calibrado [muestra GX-14762]). La única fecha de un contexto Clásico medio en Matacapán es  $1375 \pm 195$  a.p. (450-[656]-880 d.C. calibrado [muestra GX-14761]). Claro que estas fechas se traslapan mucho. Sin embargo, y considerando comparaciones con artefactos diagnósticos de otras cronologías, es razonable fechar la fase F entre 650 y 900 d.C. (figs. 3 y 4). Esta conclusión también es consistente con la presencia de navajas de obsidiana con plataformas desgastadas en contextos de la fase F, las cuales aparecen después de 800 d.C. en otras partes de Veracruz (Arnold, comunicación personal, 1994, pero ver Santley *et al.*, 1986 para otra interpretación).

Los indicadores del Postclásico en Los Tuxtlas incluyen elementos tales como cobre, Plumbate Tohil y diseños toltecas, que aparecen en otras partes de Veracruz a partir de 900 d.C. (Coe, 1965). Entonces, me parece más útil definir el límite entre el Clásico tardío y el Postclásico alrededor de 900 d.C.

En contraste, Santley y Lunagómez (1991) proponen que el Clásico tardío abarca hasta 1000 d.C. y que el periodo es divisible en dos subperiodos, el Clásico tardío temprano (650-800 d.C.) representado por fase F en Matacapán, y el Clásico tardío tardío (800-1000 d.C.) representado en Ranchoapan, El Salado y otros sitios de Los Tuxtlas (Ortiz y Santley, s.f.; Santley, comunicación personal 1993; Santley y Lunagómez, 1991). Sin embargo, hasta que el Clásico tardío sea mejor definido por excavaciones estratigráficas y fechas absolutas, me parece mejor no subdividir el Clásico tardío y terminarlo en 900 d.C.



Figura 5. Cronologías del Clásico y el Postclásico en la sierra de Los Tuxtlas

	<i>Drucker (1943)</i>	<i>Coe (1965)</i>	<i>Santley y Lunagómez (1991)</i>	<i>Este trabajo</i>
1500				
1400		Postclásico tardío		Postclásico tardío
1300				
1200	Soncautla		Postclásico	
1100		Postclásico temprano		Postclásico temprano
1000				
900	Superior		Clásico tardío	
800		Clásico tardío	Matacapán F (terminal)	Clásico tardío Matacapán F
700				
600	Medio		Matacapán E (tardío) —Clásico medio— Matacapán D (medio)	Matacapán E (tardío) —Clásico medio— Matacapán D (temprano)
500		Clásico temprano		
400			Matacapán C (temprano)	Clásico temprano tardío Matacapán C
300				
200	Inferior	Protoclásico	Clásico temprano	Clásico temprano temprano
100				

**Conclusiones**

Actualmente, el periodo Postclásico en la sierra de Los Tuxtlas es muy poco conocido. Los restos no cerámicos del periodo consisten en unos pocos fragmentos de concha con diseños incisos de estilo tolteca, ocho artefactos de cobre, una ollita de tecali y varias esculturas de piedra elaboradas en estilos diversos. Con respecto a la cerámica, las evidencias para el periodo incluyen un complejo bien definido (el Soncautla), el cual ha sido identificado solamente en dos sitios (Tres Zapotes e isla Agaltepec), un conjunto de tepalcates de origen extranjero (Plumbate, Plumbate falso y Tres Picos Esgrafiado) y un incensario Tlaloc que se asemeja a ejemplares procedentes de Tula, Hidalgo. Además, un conjunto, todavía no descrito pero aparentemente del Postclásico temprano, ha sido identificado recientemente en recolecciones de superficie en

Cuesta Amarilla (sitio 94) (Santley y Lunagómez, 1991). La impresión que estos escasos restos dan es que una despoblación masiva ocurrió a finales del Clásico y que la zona fue abandonada en el Postclásico tardío (Santley y Lunagómez, 1991). Curet, Stark y Vázquez (1994) reportan que La Mixtequilla tampoco contiene muchas evidencias de ocupación en el Postclásico temprano (900-1200 d.C.) y, citando dichos trabajos en Los Tuxtlas, así como otros en la cuenca del Río Cotaxtla (Daneels, 1990, 1993), sugieren que una crisis extensa ocurrió entre las sociedades clásicas de las costas central y sur del Golfo entre los 800 y 1000 d.C.

Aunque la hipótesis de caída de Curet *et al.* (1994) es razonable, dados los datos existentes, hay también motivos para cuestionar la severidad de tal caída en la sierra de Los Tuxtlas. Primero, la falta de evidencias de ocupación en el Postclásico tardío parece contradecir las indi-

Figura 6. Cronología del Clásico y el Postclásico en el sur de Veracruz

	<i>Los Tuxtlas</i> (Este trabajo)	<i>Matacapán</i> Coe (1965) Ortiz (1975)	<i>El Picayo</i> Ortiz (1975)	<i>Tres Zapotes</i> Coe (1965) Drucker (1943)	<i>San Lorenzo</i> Coe y Diehl (1980)	<i>Patarata</i> Stark (1988)	<i>La Mixtequilla</i> Curet et al. (1994)
1500							Postclásico tardío
1400							
1300							Postclásico medio
1200							
1100	Postclásico temprano	Matacapán II		Tres Zapotes V (Soncautla)			
1000					Villa Alta		
900					?-?-?-?-?		?-?-?-?-?
800	Clásico tardío (Matacapán F)	(Pozo 4)		Tres Zapotes IV (superior)		Limón	Epiclásico
700							
600	(Matacapán E) —Clásico medio— (Matacapán D)		Chaneque				
500		Matacapán I	Santiago B	Tres Zapotes III (superior y medio)		Camarón	
400	Clásico temprano tardío (Matacapán C)		Santiago A				
300							
200	Clásico temprano temprano		Chininita	Tres Zapotes II (medio) [Nextepetl]			
100							

caciones de poblaciones sustantivas registradas en los documentos del siglo XVI.

Segundo, la verdad es que todavía no sabemos cómo es un conjunto doméstico postclásico en Los Tuxtlas. Con la excepción de las recolecciones de la superficie en Cuesta Amarilla, todos los artefactos postclásicos reportados en la región provienen de entierros y de montículos cívico-ceremoniales o sus plazas asociadas. Ninguno de esos depósitos ha sido fechado por técnicas absolutas y se ha tenido que confiar en correlaciones con cerámicas de otros lados para asignarles periodos cronológicos. Es probable que este método ha resultado de una tendencia de dar demasiada atención a los elementos foráneos como criterios para la ubicación cronológica de conjuntos postclásicos.

Por otro lado, la región de Los Tuxtlas es notable por la

ausencia de ciertas cerámicas, tales como los policromos Isla de Sacrificios y Cholulteca, la cerámica Negro sobre Guinda, el Fondo Sellado y los comales, los cuales sirven como marcadores del Postclásico en el centro de Veracruz, Tabasco, y en otros lados (Coe, 1965; Curet *et al.* 1994; Medellín, 1960). Los pocos restos postclásicos que se han recuperado de contextos no ceremoniales (es decir, el conjunto de Cuesta Amarilla), parecen exhibir continuidades fuertes con los conjuntos clásicos tardíos. Es interesante que en otros sitios de Los Tuxtlas donde se han encontrado cerámicas con afinidades clásicas asociadas a conjuntos intrusivos del Postclásico, siempre se les ha interpretado como derrumbes o rellenos de pozo (Coe, 1965: 711; Drucker, 1943: 5; Santley *et al.*, 1984: 30). Por supuesto que parte de este material es redepositado de niveles más tempranos, pero no parece razonable

considerar vasijas completas como derrumbes de pozos, como hizo Drucker (1943: 5) en su discusión de las excavaciones de Weiant (1943).

Más allá de Los Tuxtlas, Coe y Diehl (1965: 214) expresaron cierta ambigüedad al asignar los materiales Villa Alta al Clásico tardío o al Postclásico. También Curet *et al.* (1994: 14) nos informan que "No separate Early Postclassic complex has been identified in the Mixtequilla, and Epiclassic materials may continue into the Early Postclassic Period (A.D. 900-1200)".

En conclusión, es posible que la sierra de Los Tuxtlas y otras partes del sur de Veracruz hayan sufrido una caída demográfica y política a finales del periodo Clásico. Por otro lado, también es posible que los elementos extranjeros que nos permiten reconocer el Postclásico fueran confinados a contextos ceremoniales y de élite, y por eso nuestras clasificaciones no permiten distinguir bien las fases tardías de una tradición local, continua y vigorosa. De todas maneras, es claro que la zona tuxteca participó poco en las corrientes estilísticas características del Postclásico en Veracruz central y Tabasco.

Antes de seleccionar entre estas dos hipótesis, tenemos que llevar a cabo muchos más estudios. Primero, tenemos que discriminar con más detalle entre variedades de las cerámicas asignadas al Clásico tardío. Hasta el momento, los tipos han sido definidos principalmente por variaciones en sus pastas y técnicas de decoración. Tenemos que prestar más atención a los motivos decorativos, especialmente del Tuxtlas Policromo. Segundo, tenemos que excavar más sitios tardíos en la región, incluso dentro o alrededor de los pueblos mencionados en los documentos del siglo XVI. Finalmente, necesitamos fechas absolutas en contextos tardíos, pues, hasta el momento, no hay fechas del Postclásico. Sólo cuando tengamos estos datos podremos caracterizar con plena confianza la ocupación postclásica de Los Tuxtlas.

## Bibliografía

- Coe, Michael D.**  
1965 "Archaeological synthesis of Southern Veracruz and Tabasco", en *Archaeology of Southern Mesoamerica, Part 2*, editado por Gordon R. Willey, pp. 679-715. *Handbook of Middle American Indians*, Robert Wauchop, editor general. University of Texas Press, Austin.
- Coe, Michael D. y Richard R. Diehl**  
1980 *In the Land of the Olmec, vol. 2, The People of the River*, University of Texas Press, Austin.
- Curet, L. Antonio, Barbara Stark y Sergio Vásquez Z.**  
1994 "Postclassic Changes in Veracruz, Mexico", *Ancient Mesoamerica* 5:13-32.
- Daneels, Annick**  
1990 "Patrón de asentamiento prehispánico en la cuenca de Veracruz", *Consejo de Arqueología Boletín* 1990: 79-82, Instituto Nacional de Antropología e Historia, México.  
1993 "Prehispanic Settlement Patterns in the Lower Coxtitla Drainage, Veracruz, Mexico", Ponencia presentada en el 580 Congreso Anual de la Society for American Archaeology, Saint Louis.
- Drucker, Phillip**  
1943 *Ceramic Sequences at Tres Zapotes, Veracruz, Mexico*, Smithsonian Institution, Bureau of American Ethnology, Bulletin 140, U.S. Government Printing Office, Washington, D.C.
- González Sierra, José**  
1991 *Los Tuxtlas, Veracruz: imágenes de su historia*, Archivo General del Estado de Veracruz, Veracruz.
- Medellín Zenil, Alfonso**  
1960 *Cerámicas del Totonacapan: Exploraciones arqueológicas en el centro de Veracruz*, Universidad Veracruzana, Instituto de Antropología, Xalapa.
- Ortiz Ceballos, Ponciano**  
1975 *La cerámica de Los Tuxtlas*, tesis profesional, Universidad Veracruzana, Jalapa.
- Ortiz Ceballos, P. y R. S. Santley**  
s.f. "La cerámica de Matacapán", manuscrito en posesión del autor.
- Paszatory, Esther de**  
1978 *Middle Classic Mesoamerica: A.D. 400-700*, Columbia University Press, Nueva York.
- Pool, Christopher A.**  
1990 *Ceramic Production, Resource Procurement and Exchange at Matacapán, Veracruz, Mexico*, tesis doctoral Departamento de Antropología, Tulane University, University Microfilms, Ann Arbor.  
1992 "Strangers in a strange land: ethnicity and ideology at an enclave community in Middle Classic Mesoamerica", en *Ancient Images, Ancient Thought: The Archeology of Ideology*, editado por A. Sean Goldsmith, pp. 41-55, University of Calgary, Alberta.
- Pool, Christopher A. y Robert S. Santley**  
1992 "Models of Middle Classic pottery production and distribution at Matacapán, Veracruz, Mexico", en *Ceramic Production and Distribution: an Integrated*

*Approach*, editado por by George Bey and Christopher A. Pool, pp. 205-234, Westview Press, Boulder.

**Pool, Christopher A., Patti Wright y Georgia Britt**

- 1993 *La organización de solares formativos en Bezoapan, Veracruz, México: Informe final 1992 de Campo*, Informe para el Instituto Nacional de Antropología e Historia, México.

**Santley, Robert S., Janet M. Kerley y Ronald R. Kneebone**

- 1986 "Obsidian working, long-distance exchange, and the politic-economic organization of early states in Central Mexico", en *Economic Aspects of Prehispanic Highland Mexico*, editado por Barry L. Isaac, pp. 101-132, J.A.I. Press, Greenwich.

**Santley, Robert S. y Roberto Lunagómez Reyes**

- 1991 *Informe final de campo: proyecto "Reconocimiento arqueológico de Los Tuxtles"*, Temporada 1991, Informe para el Consejo de Arqueología, INAH, México.

**Santley, Robert S. y Ponciano Ortiz Ceballos**

- 1984 "Reporte final de campo, Proyecto Matacapán: Temporada 1983", *Cuadernos del Museo* 4:3-91, Universidad Veracruzana, Jalapa.

**Santley, Robert S., Ponciano Ortiz Ceballos y Trevor Kludt**

- 1988 *El Salado: A Prehistoric Salt Production Site in the Sierra de Los Tuxtles*, Informe para el H. J. Heinz III Charitable trust, Pittsburg.

**Santley, Robert S., Ponciano Ortiz Ceballos, Thomas W.**

**Killion, Phillip J. Arnold III y Janet M. Kerley**

- 1984 *Final Field Report of the Matacapán Archaeological Project: The 1982 Season*, Latin American Institute Research Paper Series No. 15, University of New Mexico, Albuquerque.

**Santley, Robert S. y Christopher A. Pool**

- 1993 "Prehistoric exchange relationships among Central Mexico, the Valley of Oaxaca, and the Gulf Coast of Mexico", in *The American Southwest and Mesoamerica: Systems of Prehistoric Exchange*, editado

por Jonathon Ericson y Timothy G. Baugh, pp. 179-211, Plenum Press, Nueva York.

**Scholes, France V. y Dave Warren**

- 1965 "The Olmec region at Spanish contact", en *Archaeology of Southern Mesoamerica, Part 2*, editado por Gordon R. Willey, pp. 776-787. *Handbook of Middle American Indians* 3, Robert Wauchope, editor general, University of Texas Press, Austin.

**Stark, Barbara L.**

- 1974 "Geography and economic specialization in the lower Papaloapan, Veracruz, Mexico", *Ethnohistory* 21/3:199-221.
- 1989 *Patarata Pottery: Classic Period Ceramics of the Southcentral Gulf Coast, Veracruz, Mexico*, The University of Arizona Press, Tucson.

**Stirling, Matthew W.**

- 1943 *Stone Monuments of Southern Mexico*, Smithsonian Institution, Bureau of American Ethnology, Bulletin 138, U.S. Government Printing Office, Washington, D.C.
- 1965 "Monumental sculpture of Southern Veracruz and Tabasco", en *Archaeology of Southern Mesoamerica, Part 2*, editado por Gordon R. Willey, pp. 716-738. *Handbook of Middle American Indians*, vol. 3, Robert Wauchope, editor general, University of Texas Press, Austin.

**Valenzuela, Juan**

- 1945a "Las excavaciones efectuadas en Los Tuxtles, Veracruz", *Anales del Museo Nacional de Arqueología, Historia y Etnografía*, 3:83-107.
- 1945b "La segunda temporada de exploraciones en la región de Los Tuxtles, Estado de Veracruz", *Anales del Instituto Nacional de Antropología e Historia* 1:81-94, México.

**Welant, C. W.**

- 1943 *An Introduction to the Ceramics of Tres Zapotes Veracruz, Mexico*, Smithsonian Institution, Bureau of American Ethnology, Bulletin 139, U.S. Government Printing Office, Washington, D.C.