

La cerámica arqueológica de Vega de la Peña, Veracruz

Concepción Lagunes Gushiken*

La cerámica es uno de los materiales culturales que aparece con mayor abundancia y desde el punto de vista arqueológico es uno de los elementos que mejor se conserva, tanto en forma de tiestos como en piezas completas o fragmentadas. Es un hecho que es uno de los elementos o rasgos de la cultura que nos permite, en cierta medida, estudiar la dinámica cultural, ya que afortunadamente ésta muestra una sensibilidad al cambio a través del tiempo y el espacio, por lo que puede utilizarse para establecer cronologías relativas.

El análisis y la interpretación de los materiales culturales nos sirve de apoyo para entender la presencia de los asentamientos prehispánicos en una región, en este caso la cuenca media del río Nautla. Esta región, hasta la fecha, prácticamente no había sido estudiada.

La investigación arqueológica que a continuación se presenta está basada en los resultados del estudio de los materiales culturales cerámicos obtenidos durante el proceso de exploración en el sitio de Vega de la Peña, en las estructuras cívico-religiosas y habitacionales, además de las excavaciones sistemáticas al interior del asentamiento en la temporada de campo de marzo de 1993 a junio de 1994.

Uno de los objetivos fundamentales de este trabajo es presentar un análisis minucioso de los materiales cerámicos para tratar de establecer una cronología cultural del sitio de Vega de la Peña, su vinculación social con sitios de la Costa del Golfo y otras regiones, en los diferentes momentos de su desarrollo.

Estudios de cerámica en el centro y norte de Veracruz

Hasta la fecha, son pocas las publicaciones referentes a secuencias cerámicas completas, producto de investigaciones regionales. Una de las primeras y base para todos los estudios posteriores es el trabajo de Alfonso Medellín Zenil, quien en su obra *Cerámicas del Totonacapan* (1960) resume los resultados producto de sus exploraciones en el centro de Veracruz. Para la zona de la Huasteca, Gordon F. Ekholm (1956) publica su obra *Excavations at Tampico and Panuco in the Huasteca*, donde expone una secuencia cerámica que abarca desde el Preclásico medio hasta el Postclásico; otro estudio importante para la cuenca baja del río Nautla fue presentado en la tesis doctoral "Ethnogenesis of Huastec and Totonac; early cultures of North-Central Veracruz at Santa Luisa", por Jeffrey Wilkerson (1972), donde da a conocer la historia cultural de la cuenca citada, partiendo de las fases cerámicas más antiguas establecidas hasta hoy en la región y proponiendo una secuencia que abarca hasta el periodo Postclásico tardío. "El Proyecto Arqueológico La Mixtequilla", a cargo de Barbara Stark (1985-1986), señala para esta región una presencia desde el Formativo medio hasta el Postclásico. Otros trabajos pioneros para nuestra región en estudio, aunque no son específicamente cerámicos, se deben a García Payón, quien de 1939 a 1947 realizó exploraciones en el Totonacapan meridional (región de Misantla), principalmente en Paxil-Morelos; del mismo autor son las exploraciones en el sitio de Xiuhtetelco, Puebla.

Estos estudios han sido punto de partida para investigaciones de sitios específicos cuyas secuencias se reducen a cortos periodos culturales; entre los más recientes y que pueden aportar datos importantes para la región que nos ocupa están los del "Proyecto de los Asenta-

* Proyecto Arqueológico Filo-Bobos, INAH.

mientos Prehispánicos de la Costa Central de Veracruz", particularmente las secuencias cerámicas de Zempoala, Quiahuitlan y El Tajín, dirigido por Juergen Brueggemann (1980-1992). Otros estudios inéditos han sido tema de tesis de licenciatura o sólo informes técnicos; entre ellos cabría señalar los de Zempoala, Las Higueras, Cuxquihui y Tabuco.

Vega de la Peña

El sitio arqueológico de Vega de la Peña se localiza en el municipio del Atzalan, Ver. y se ubica geográficamente en las estribaciones de la Sierra Madre Oriental. El asentamiento se extiende en la vega de una cañada en una superficie de 1 100 m de sureste a noroeste y de 300 a 450 m de suroeste a noreste. El patrón de asentamiento presenta una distribución dispersa de conjuntos de edificios, que están separados por espacios o áreas abiertas en un arreglo que no obedece a una traza urbana preconcebida. Sin embargo algunos edificios o estructuras se agrupan en conjuntos, como el del Juego de Pelota o el de Las Grecas.

Los materiales culturales considerados en este estudio, objetos y fragmentos cerámicos, provienen de las excavaciones practicadas en el Conjunto SE: el Edificio 1 Las Grecas y Plataforma A El Palacio; en el Conjunto S, el Edificio 9 Del Dintel, Altar 5 y Juego de Pelota; el Conjunto Central, y las plataformas del Conjunto NW, además de los pozos estratigráficos realizados al interior del sitio, con la finalidad de obtener una tipología lo más completa posible.

Para el análisis de la colección se tomaron en cuenta la pasta, el aspecto tecnológico determinado por la técnica de manufactura, la decoración y por último la función, que se relaciona con la forma y el acabado que se le da al objeto, lo que nos facilitó la identificación de los tipos cerámicos previamente establecidos por otros autores. Para cada uno de los tipos se asignó un código numérico y un nombre alusivo a la decoración o acabado de superficie.

La obtención de tipos cerámicos me permitió agruparlos en "tradiciones cerámicas"; esto se hizo con la intención de explicar el comportamiento y la afiliación de los materiales que nos permitirán, con una mayor certeza, conocer su secuencia cronológico-cultural y sus posibles vinculaciones con algunos sitios de la Costa del Golfo y otras regiones en los diferentes momentos de su desarrollo. De esta manera, hemos podido identificar seis grupos cerámicos:

- Grupo I. Cerámica de tradición local
- Grupo II. Cerámica de tradición costeña
- Grupo III. Cerámica de tradición del altiplano

- Grupo IV. Cerámica de tradición mixteco-poblana
- Grupo V. Cerámica de tradición hispana
- Grupo VI. Cerámica de tradición contemporánea

Grupo I. Cerámica de tradición local

Dentro de este grupo incorporamos la cerámica que pensamos que posiblemente tuvo una elaboración local en Vega de la Peña, ya que en el proceso de análisis hemos encontrado algunos fragmentos de tepalcates sobre-cocidos, lo que puede indicar la existencia, quizás, de hornos en el sitio. Esta tradición es la que tiene una mayor frecuencia en todo el sitio. Al interior de este grupo, se subdividieron los tipos de acuerdo a su pasta y posible función o uso.

Cerámica de pasta fina

Dentro de este grupo integramos la alfarería que fue elaborada con arcilla fina y que generalmente presenta una buena cocción, con un acabado de superficie al exterior alisado y al interior pintado y pulido en color naranja, naranja cafetoso y caoba y que, a su vez, presenta una decoración en el exterior de una banda desde el borde hasta el cuerpo, del mismo color que el interior; algunos presentan decoración plástica incisa, excavada o esgrafiada en el exterior; en este ajuar tenemos cajetes de paredes curvo convergentes y rectas divergentes, ollas globulares de cuellos bajos y rectos, rectos divergentes y curvos convergentes; también cuencos y pequeños cajetes (fig. 1). Este grupo está representado por los siguientes tipos:

- | | |
|--------|---------------------------------------|
| Tipo 9 | Naranja Engobado |
| 13 | Naranja Esgrafiado |
| 25 | Ollas Naranja Engobado |
| 10 | Naranja y Café a Brochazos |
| 28 | Naranja y Café a Brochazos Esgrafiado |
| 11 | Ollas Naranja y Café a Brochazos |
| 14 | Caoba Pintado |
| 17 | Caoba Esgrafiado |
| 18 | Ollas Caoba Pintado |

Cerámica de pasta gruesa

Aquí incorporamos la cerámica que sirvió posiblemente para la preparación de alimentos, como son las ollas globulares con asas, los comales y también los recipientes para almacenamiento de posibles semillas o contenedores de líquidos, los que fueron elaborados con arcilla que contiene desgrasante de arena cuarcífera de grano medio a grueso; estos utensilios presentan un acabado de superficie pintado y pulido o simplemente alisado en el exterior; el interior casi siempre está alisado, aunque también puede estar pulido como el exterior (fig. 2). En este grupo se encuentra el mayor número de tipos cerámicos:



Figura 1. Grupo 1. Cerámicas de tradición local (pasta fina). Tipos: 18. Ollas Caoba Pintado; 9. Naranja Engobado; 10. Naranja y Café a Brochazos; 28. Naranja y Café a Brochazos esgrafiado; 13. Naranja Esgrafiado.

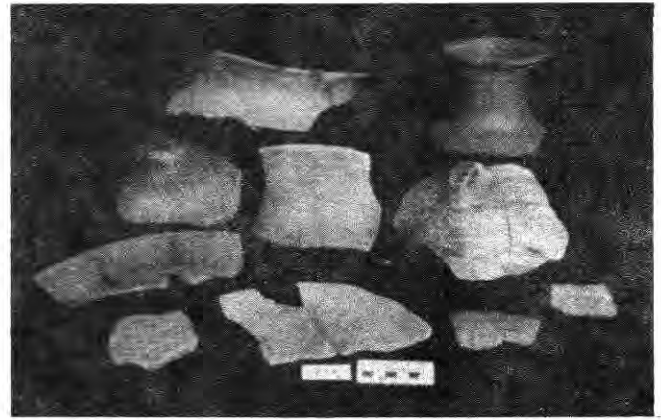


Figura 2. Cerámicas de tradición local (pasta gruesa). Tipos: 36. Café Burdo; 81. Cántaros Café; 42. Ollas Café Quemado; 34. Café Pulido con Desgrasante de Ceniza Volcánica; 31. Baño Blanco de Pasta Rojiza; 6. Platos Planos Alisados; 7. Comales de Fondo Corrugado; 70. Platos con impresión textil.

Tipo 31	Baño Blanco de Pasta Rojiza
35	Policromo de Baño Blanco de Pasta Rojiza
34	Café Pulido con Desgrasantes de Ceniza Volcánica
36	Café Burdo
40	Engobe Rojo Exterior
42	Ollas Café Quemado
57	Naranja de Paredes Delgadas
61	Ollas Naranja con Baño Interior Blanco
79	Naranja Pulido
80	Café Rojizo
7	Comales de Fondo Corrugado
70	Platos con Impresión Textil
6	Platos Planos Alisados
81	Cántaros Café

Tipo 5	Incensarios con Decoración Impresa y Calada
49	Braseros
83	Tambores

Grupo II. Cerámica de tradición costeña

En este grupo están contenidas las cerámicas que han sido muy bien identificadas y son además indicadoras de temporalidad en la Costa del Golfo; fueron elaboradas en pasta fina cajetes, molcajetes, platos, ollas, decoradas con diseños geométricos en colores blanco, naranja y caoba en el interior de la vasija; otros presentan decoración al exterior pintada en colores iguales a los del interior o esgrafiada. Se tienen los siguientes tipos (fig. 3):

Tipo 27	Quiahuistlan
65	Isla de Sacrificios
16	Tres Picos
71	Cerro Montoso
53	Negro sobre Crema Huasteco(?)

Grupo III. Cerámica de tradición del altiplano

Dentro de este grupo estamos incluyendo las cerámicas que posiblemente son representativas de la expansión del imperio azteca; presentan una pasta de color naranja a rojiza con desgrasantes de arena, muy compacta; tienen un acabado de superficie bien pulido; el interior está decorado con pintura en color negro con diseños geométricos de líneas muy finas, paralelas al borde y entre sí; algunas veces están interrumpidas por líneas transversa-

Cerámica de pasta media y uso ritual

Por la particularidad y función específica que se relaciona con lo ritual o ceremonial hemos incluido en este grupo, en forma provisional, y a reserva de su comparación estilística con otras regiones, los incensarios, los braseros y, hasta este momento, un tambor. Los incensarios constan de un largo mango hueco y una vasija semiesférica con calados triangulares, que permiten la combustión de brasas y copal; presentan una decoración plástica calada e impresa de bolitas, algunas veces delimitadas por bandas lisas; esta decoración siempre es exterior; los braseros están alisados en el interior y decorados ricamente al pastillaje, con motivos de flores, diseños estilizados o personajes, algunas veces presentan decoración pintada en rojo o en color crema; el tambor está alisado al interior y en el exterior presenta diseños al pastillaje de motivos simbólicos con restos de pintura roja.



Figura 3. Grupo 11. Cerámicas de tradición costeña. Tipos: 53. Negro sobre Crema Huasteco; 27. Quiahuistlan; 16. Tres Picos; 65. Isla de Sacrificios; 71. Cerro Montoso.

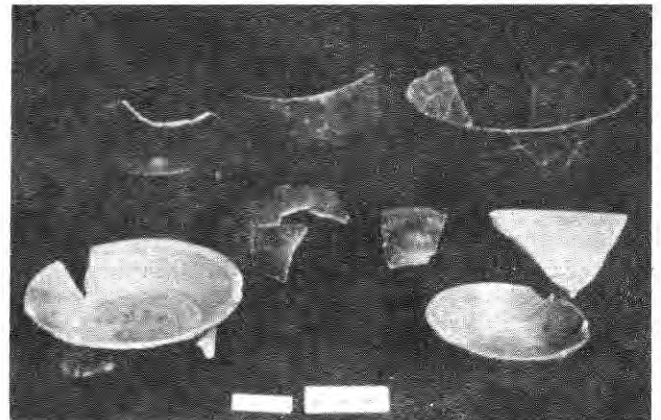


Figura 4. Grupo 111. Cerámicas de tradición del altiplano. Tipos: 44. Rojo Bruñido; 46. Negro sobre Rojo Exterior; 3. Azteca III; 1. Negro sobre Guinda; 2. Negro sobre Rojo.

les más gruesas o bien enmarcando series de puntos, grecas, círculos y espirales. Otros fueron pintados y pulidos tanto en el interior como en el exterior, con una decoración de dibujos geométricos de líneas paralelas muy finas y franjas en el borde; existen también diseños de flores. Las principales formas de este grupo son cajetes de fondos planos sin soportes y copas (fig. 4). Tenemos los siguientes tipos:

Tipo 3	Azteca III
2	Negro sobre Rojo
46	Negro sobre Rojo Exterior
44	Rojo Bruñido
1	Negro sobre Guinda
41	Negro sobre Guinda Exterior

Grupo IV. Cerámica de tradición mixteco-poblana

Este grupo está representado por cerámica que tiene una pasta compacta de color café rojizo. Las formas son cajetes de fondos planos y paredes ligeramente curvo-convergentes y rectas, platos y vasijas de silueta compuesta con soportes trípodes posiblemente zoomorfos. El acabado de superficie es pulido, en color guinda al interior y al exterior; la decoración es a base de líneas geométricas en color negro en el exterior; en otras, la decoración es más visible en la superficie: si es cajete o plato, generalmente se pinta el interior, con decoración policroma; algunas tienen la decoración sobre un baño blanco. Otras presentan un acabado de superficie pulido al exterior, en color negro o negro plomizo, y el interior es sólo alisado; sus formas son cajetes con soportes trípodes y pequeños cuencos (fig. 5).

Tipo 4	Policromo Laca
58	Policromo Firme
19	Escolleras
72	Negro Pulido
56	Negro Plomizo
48	Negro Brillante

Grupo V. Cerámica de tradición hispana

Representado por cerámica que tiene una influencia hispana.

Tipo 52	Cerámica hispana
---------	------------------

Grupo VI. Cerámica de tradición contemporánea

Está incluida la alfarería de producción actual. Se tienen los siguientes tipos:

Tipo 50	Cerámica vidriada
51	Loza actual

Consideraciones finales

La clasificación de los materiales obtenidos en los pozos estratigráficos y de los conjuntos explorados ha demostrado que existe una homogeneidad en los materiales cerámicos de Vega de la Peña.

Desde nuestro punto de vista, y con fundamento en análisis preliminares, en este sitio existió una intensa pro-



Figura 5. Grupo IV. Cerámicas de tradición mixteco-poblana. Tipos: 4. Policromo Laca; 19. Escolleras; 58. Policromo Firme; 72. Negro Pulido; 56. Negro Plomizo.



Figura 6. Grupo V. Cerámicas de tradición hispana. Grupo VI. Cerámicas de tradición contemporánea. Tipos: 50. Cerámica vidriada; 52. Cerámica hispana; 51. Loza actual.

ducción de alfarería, representada fuertemente por el grupo I, denominado "cerámica de tradición de pasta fina", conformado por los tipos cerámicos 9, 10, 11, 13, 14, 17, 19 y 28, que posiblemente fueron parte de ajuares suntuarios y de uso común dentro de la población; en estas vasijas de pasta fina se puede ver claramente la influencia de la Costa del Golfo y su estrecha relación con el grupo II.

Dentro de este mismo grupo, los de "pasta gruesa", como las ollas, los platos, los comales y los cántaros, sirvieron para la preparación de alimentos y para contener líquidos o semillas que debieron ser utilizados en la vida cotidiana.

Los tepalcates que muestran una sobre-cocción, en algunos casos, vitrificados por la alta exposición al fuego, indican la existencia de hornos para el cocimiento de la cerámica, tanto de pasta fina, representada por el tipo 8, como de pasta gruesa, por el tipo 64.

Existen otros materiales suntuarios, como orejeras de oro, bezotes de cristal de roca, cascabeles y colgantes de cobre, así como figurillas de arcilla que indican una fuerte dependencia en las relaciones de intercambio o de dominio del Altiplano en estos lugares; además, los tipos cerámicos Azteca III son típicos de la expansión hegemónica de la Triple Alianza, correspondiente a la época de la fundación de Tenochtitlan, hasta la llegada de los españoles (Noguera: 1934). El Negro sobre Guinda "posiblemente la (...) introdujeron (...) los mixteca-popoluca, a la región de Chalco y Texcoco, procedente de la Mixteca pasando antes por Cuauhtinchan y Cholula (...) esta cerámica no parece ser originaria del Valle de México [ya que] logró ser perfectamente asimilada por los alfareros del Altiplano, e irradiada después a sus centros de conquista" (Medellín: 1954), como lo fueron Zempoala, Nautla, Quauhtochco y la región de La Mixtequilla en Veracruz.

Por otra parte, también tenemos cerámica de la tradición mixteca-poblana que posiblemente llegó a Vega de la Peña por vía comercial. Podríamos decir que los materiales cerámicos indican que el florecimiento del sitio ocurrió en el Postclásico tardío, entre los siglos XIV y XVI, próximos a la Conquista española. A pesar de que el sitio presenta en sus construcciones arquitectónicas una serie de ampliaciones correspondientes a fases de posibles reacomodos ideológico-sociales, más que de población, la cerámica indica que este proceso se dio a lo largo de unos doscientos años, sin que aparentemente hubiera un cambio sustancial en la fabricación de vasijas; aunque no se descarta la posibilidad de una ocupación más temprana dentro de este mismo periodo, dado que los recientes materiales obtenidos del vecino sitio de Cuajilote nos indican una ocupación final del asentamiento en el Postclásico temprano, que pudo haberse extendido hasta Vega de la Peña, representada por los tipos cerámicos Quiahuistlan y Tres Picos, que tienen una presencia en sitios costeros como Isla de Sacrificios y Quiahuistlan desde el Postclásico temprano hasta el tardío.

En las exploraciones realizadas en la Plataforma A o El Palacio se recuperó un molcajete trípode con decoración de banda de color café al interior, correspondiente al tipo 27-Quiahuistlan del grupo II, en un contexto sellado, entre lo que Mugarte (comunicación personal) determina como segunda y tercera fase constructiva de El Palacio. Otro hallazgo relevante encontrado entre la primera y segunda fase constructiva en el mismo edificio, fue una vasija de silueta compuesta de pasta fina gris del tipo 19 reportado por Stark como Escolleras, quien lo ubica dentro del periodo Clásico tardío y Postclásico para los sitios de Pataratas en el río Papaloapan y El Sauce en la región de La Mixtequilla en Veracruz.

Otros tipos cerámicos importantes recuperados principalmente en el Conjunto Central y en las unidades habitacionales son los de Bandas Ásperas y Terrazas Lustroso, que corresponden al Clásico tardío para El Tajín, aunque cabe señalar que el segundo de los tipos, tiene una presencia en la cuenca baja del Nautla desde el periodo Clásico temprano, como lo señala Wilkerson. Aunque estos materiales han sido poco frecuentes y significativos, requerirán de una mayor atención en futuras exploraciones del sitio, que podrán orientar hacia una mejor comprensión del desarrollo histórico-cultural de Vega de la Peña.

Bibliografía

Cortés Hernández, Jaime

- 1985 *La hidráulica urbana de la Zempoala prehispánica*, Tesis Universidad Veracruzana, Xalapa.
 1992-1993 "Proyecto arqueológico El Cuajilote-Vega de la Peña", mecanuscrito, Archivo Técnico INAH, México.

García Payón, José

- s/f "Exploraciones en el Totonacapan Septentrional y Meridional (en El Tajín y Misantla), temporada de 1939", Archivo Técnico INAH (874-1, tomo CVII), 52 pp., 80 fotos, 15 croquis dibujos (documento), México.
 1939 "Informe preliminar sobre una exploración en el Totonacapan Meridional", Archivo Técnico INAH (914-12, tomo CXIX), 38 pp., 27 fotos, 10 croquis, 2 mapas, dibujos (documento), México.
 1939-1943 "Conclusiones de mis excavaciones en el Totonacapan Meridional temporada de 1939", Archivo Técnico INAH (1691-12 tomo CCXXXVII), 14 pp., 4 fotos, 2 croquis (documento), México.

- 1940 "Segunda temporada de exploraciones en el Totonacapan, Septentrional y Meridional, en El Tajín y Misantla", Archivo Técnico INAH (1946-1 tomo CXXVII), 44 pp., 111 fotos, 6 láminas (documento), México.
 1945 "Primera temporada de exploraciones de la zona arqueológica de Xiutetelco, Pue.", Archivo Técnico INAH (749-18, tomo XCVII), 15 pp., 30 fotos, 6 croquis (documento), México.

Hernández Arana, Judith

- 1988 *Investigaciones sobre aspectos habitacionales en la antigua ciudad de Zempoala, Veracruz, México*, (tesis) ENAH, INAH, México.

Noguera, Eduardo

- 1954 *La cerámica arqueológica de Cholula*, Editorial Guaranía, México.

Medellín Zenil, Alfonso

- 1955 "Exploraciones en la Isla de Sacrificios" pp. 11-99, con ilustraciones (informe), Departamento de Antropología, Dirección General de Educación, Gobierno del Estado de Veracruz, Xalapa.
 1960 *Cerámicas del Totonacapan. Exploraciones arqueológicas en el Centro de Veracruz*, Instituto de Antropología, Universidad Veracruzana, Xalapa.

Vázquez Zárate, Sergio

- 1990 *El modelo de prospección de la región de La Mixtequilla, época Postclásica*, (tesis) Universidad Veracruzana, Xalapa.

Wilkerson S., Jeffrey

- 1972 *Ethnogenesis of the Huastecs and Totonacs; Early Cultures of North-central Veracruz at Santa Luisa, Mexico* (tesis).