

# La cerámica Lisa cholulteca

*Sergio Suárez Cruz\**

Quienes de algún modo nos mantenemos en contacto continuo o eventual con materiales cerámicos procedentes de diversos asentamientos prehispánicos, nos vemos en la necesidad de recurrir a los trabajos que sobre dicho tema se tienen con anterioridad, y que en la mayoría de los casos nos ayudan a salir del paso, identificando nuestros tiestos con los de las publicaciones existentes, con lo cual podemos ya tener una idea general sobre la ocupación y cronología del asentamiento que nos ocupa.

De no existir estudios previos, nos veríamos en la necesidad de iniciar un largo y laborioso proceso que nos permitiera describir con la mayor objetividad nuestros materiales y, a la vez, tratar de relacionarlos con los asentamientos vecinos, a fin de obtener mayores datos.

En nuestro caso, si nos referimos a la alfarería prehispánica de Cholula, parecería no existir mayor problema, pues contamos con amplias obras que, desde Noguera (1954), Müller (1978), Acosta (1975), etc. y posteriormente, con un enfoque aún más amplio, Lind (1990), han tratado el tema. Sin embargo, luego de varios años de recurrir a dichos autores, nos damos cuenta que, en algunos casos, existe una buena cantidad de vasijas que se disparan de los grupos conocidos y que merecen mayor atención.

La idea que aquí se plantea y que pretendemos iniciar ahora no es nueva; de algún modo ha surgido ya en diversas reuniones de arqueólogos interesados en el estudio de la cerámica de los diversos sitios; tal es el caso de la reunión celebrada en el Centro INAH Morelos en 1990 o la realizada en la Universidad de Las Américas Puebla en 1986, en donde se ha palpado la inquietud por unificar criterios en el estudio y la clasificación de los materiales. Se vio también cómo un mismo grupo cerámico recibe diversos nombres en diferentes sitios y, por lo mismo, se

hizo patente la necesidad de difundir e intercambiar nuestros materiales para evitar otorgar nuevos nombres a grupos ya identificados.

## Objetivos

El motivo del presente estudio es, retomando los trabajos de Noguera (1954), Sejourné (1970), Vega Sosa (1975), etc., llegar más allá de los planteamientos de Noguera, pues él agrupa en un solo rubro una cerámica que nos parece presenta frecuentes variantes importantes de definir.

Obedece, por otro lado, al interés de nuestra parte por hacer una revisión crítica de cada uno de los tipos cerámicos que integran la alfarería prehispánica de Cholula, pues, pese a que existen varias obras que versan sobre este tema, al trabajar durante varios años en el sitio y contar con una amplia muestra de los materiales, hemos visto que en infinidad de casos las tipologías existentes no cubren por completo las necesidades, toda vez que encontramos nuevas formas, diseños y acabados que podrían formar nuevos grupos.

Dado que la tarea por desarrollar es por demás lenta y laboriosa, la política será ir retomando cada grupo cerámico por separado, es decir, agruparemos los materiales de acuerdo con las tipologías existentes y, posteriormente, cada tipo será estudiado a fondo, siguiendo un formato para todos ellos, pero presentando cada tipo cerámico y sus variantes en un trabajo aparte, lo anterior, con el fin de no entorpecer y retardar demasiado la difusión de los avances que vayamos logrando.

Los materiales serán estudiados dando prioridad a los tipos diagnósticos, y cada estudio deberá contener, entre otros datos: introducción, el nombre o nombres con que se le conoce, bibliografía, lugar de procedencia, descrip-

\* Centro INAH Puebla.

ción de formas, pasta, decoración, diseños, cronología aproximada, etc., así como la amplia descripción de las posibles variantes.

### La cerámica Lisa cholulteca

Cholula fue un gran asentamiento prehispánico famoso, entre otras cosas, por su alfarería; sin embargo, hubo que decidir por cuál grupo cerámico iniciaríamos nuestro estudio.

Así, por ejemplo, hace algún tiempo empezamos a revisar todos los materiales producto de diversos rescates practicados en Cholula, para separar de ellos los tiestos que tenían decoración policroma laca; luego, viendo que no teníamos suficientes muestras, iniciamos la separación de la cerámica denominada Negro sobre el color natural del barro, pero, finalmente, y a raíz de un rescate arqueológico practicado en la calle 3 Norte núm. 1003 de la ciudad de Cholula, en donde tuvimos la suerte de encontrar un pozo prehispánico para agua relleno de material cerámico, en que abundaban muestras de la denominada cerámica Lisa cholulteca, decidimos abocarnos a estos materiales y dejar pendientes los otros.

El pozo mantiene un diámetro de aproximadamente 82 cm, no muestra evidencias de haber tenido brocal de piedra, ladrillo o adobe, aunque sí encontramos material moderno hasta los 90 cm de profundidad, momento a partir del cual notamos cómo cambia totalmente el material arqueológico de relleno, mismo que aparece revuelto con abundante ceniza y carbón.

La importancia de esta excavación radica en que, desde un principio, notamos el predominio de un grupo de vasijas que con anterioridad habíamos considerado, con base en comparaciones de asociación con otros materiales en diversos rescates, como correspondientes al Postclásico temprano; y que ahora, a lo largo de los 6.9 m excavados las encontrábamos en grandes fragmentos y, sobre todo, veíamos, y pudimos comprobar en laboratorio, como piezas de una misma vasija se encontraban en diversos niveles de profundidad, de donde deducimos que el pozo fue utilizado y clausurado en una época determinada; en este caso, el Postclásico temprano.

Los materiales arqueológicos detectados dentro del pozo corresponden a la cerámica que Noguera (1954) y otros investigadores han clasificado dentro de los tipos: Lisa Cholulteca, Lisa con Fondo Sellado, Lisa Policroma, Lisa Esgrafiada, Negro sobre el color del barro, Tepontla Café, Comal Semividriado y Comal San Pedro sencillo.

Si bien tomamos el nombre de cerámica Lisa cholulteca para los materiales motivo de este estudio, conviene aclarar que no necesariamente se trata de vasijas lisas,

entendiendo con ello que carecen de decoración, sino más bien las llamamos así para conservar el primer nombre con que fueron identificados por Noguera (1954).

Por otra parte, es importante hacer notar la ausencia de cerámica típica de Cholula, tan abundante en otros rescates, como lo es: la cerámica Policroma Firme, Policroma Laca, Policroma Mate, Decoración Sencilla, Rojo y Negro sobre Naranja, Xicalli, y otras más, tan abundantes en los niveles superiores.

La excavación fue suspendida sin llegar al fondo, a los 6.9 m de profundidad, porque nuestros ayudantes argumentaron ya no poder respirar por lo profundo y reducido del pozo; sin embargo, aprovechando la abundancia de ceniza y carbón en los distintos niveles, se tomaron cuatro muestras de carbón —dos de las cuales no fueron suficientes y se desecharon.

Las muestras de carbón fueron analizadas en los laboratorios de la Subdirección de Laboratorios y Apoyo Académico del INAH, por Ma. Magdalena de los Ríos Paredes.

La muestra uno corresponde al nivel 7 (1.5 a 1.7 m) y nos dio una fecha de radiocarbono que ubica los materiales entre los años 830 y 935 después de Cristo.

La segunda muestra pertenece al nivel 12 (2.5 a 2.7 m) y nos dio una fecha que oscila entre 850 y 1130 d.C. Insistimos, sin embargo, en que los materiales de relleno corresponden a un solo momento, y éste quedaría ubicado aproximadamente en el 850 d.C.; es decir, la fecha más tardía de la segunda muestra.

Como resultado de la excavación del pozo de uno por dos metros, y del relleno del pozo prehispánico para agua, en total se recuperaron 4 279 tiestos, de los cuales 987 corresponden a la llamada cerámica Lisa en todas sus variantes (cuadro 1). Se seleccionó el material diagnóstico y se comparó con los materiales de los muestrarios existentes de rescates anteriores, para, en conjunto, definir las distintas formas, decorados y atributos que pudieran existir.

Una vez separados los distintos grupos, y con el auxilio de los trabajos mecanoscritos de Lind (1990) y la asistencia personal de Charles R. Caskey, se procedió a la descripción de cada grupo.

No debemos dejar de mencionar, sin embargo, que a pesar del enorme número de tiestos pertenecientes a la llamada cerámica Lisa cholulteca con todas sus variantes, hemos encontrado en otros rescates, e incluso Lind (1990) las describe, dos variantes más; éstas quedan incluidas dentro de la Fase Tecama de Lind (*ibid.*), que abarca de 1200 a 1350 d.C., y que son denominadas Policromo Silvia y Policromo Diana.

Ambas se describen al final de los materiales encontrados dentro del pozo, ya que, pese a formar parte de la llamada cerámica Lisa cholulteca, de ellas no tenemos fechamiento de radiocarbono.

Aclaremos que éste es el avance de un trabajo que se encuentra en proceso y que tan pronto se vea completado con un mayor material de apoyo (dibujos, reconstrucción hipotética de formas, análisis de diseños, etc.), se verá la posibilidad de darle mayor difusión.

## Clasificación de la cerámica Lisa cholulteca

### 1. Cerámica Lisa cholulteca (Noguera, 1954) *Martha Policromo (Lind, 1990: 8)*

Descripción: El material, que estamos denominando cerámica Lisa cholulteca o Martha Policromo, está integrado básicamente por recipientes de barro, a menudo bien cocido, que muestran un sonido metálico; una de sus principales características es que presentan una banda roja (Munsell 1OR 4/6 rojo), a veces oscura, cubriendo el borde. El resto de las vasijas, al menos dentro de este primer grupo, tienen el cuerpo, incluyendo el fondo, cubierto por un engobe muy fino y brillante, que generalmente es de color rojizo (Munsell 5YR 5/8 rojo amarillento), naranja o amarillento (Munsell 7.5 6/8 amarillo rojizo).

Formas: Entre las formas más abundantes tenemos cajetes de paredes curvo-convergentes, tanto cortas como altas, cajetes de paredes semiglobulares y con borde recto, cajetes de paredes rectas divergentes, algunos vasos y platos de paredes curvas divergentes. Los fondos generalmente son rectos con protuberancia, en donde a menudo podemos encontrar soportes de sonaja, tanto mamiformes como cilíndricos hemisféricos (fig. 1 a 5).

### Cronología: Postclásico temprano (830-935 d.C.) Fase Aquiahuac 1000 a 1200 d.C. (Lind, 1990: 21)

Clasificación petrográfica de la cerámica Lisa:		Origen
Plagioclasas (Na > Ca)	2-10%	Ígneo
Frag. roca volcánica	1-4%	Extrusivo
Min. máficos (anfíboles y piroxenos)	1-4%	(Volcánico)
Vidrio volcánico (pómez y obsidiana)	1-4%	
Min. opacos, cuarzo y fitolitos	1-1%	



Figura 1. A: Cajete de fondo plano y paredes curvas divergentes. B y C: Cajetes de paredes curvas convergentes. E: Cajete de paredes semiglobulares. F: Fondo cóncavo.

## Presencia-ausencia de la cerámica Lisa cholulteca en el pozo 1

Capa y nivel	1	2	3	4	5	6	7	8	9	10	Total	Porcentaje
A 1 (0-20 cm)											0	0.00
A 2 (20-40 cm)	2										2	0.20
B 3 (40-60 cm)	1										1	0.10
B' 3 (70-90 cm)	5	1	1		1	2	1				11	1.11
4 (90-110 cm)	8		4	1	1	1	1				16	1.62
5 (110-130 cm)	19		11		4	4	5				43	4.36
6 (130-150 cm)	9		5								14	1.42
7 (150-170 cm)	8		2		1		2				13	1.32
8 (170-190 cm)	12		4		1	6	7				30	3.04
9 (190-210 cm)	13		4		2	1	2				22	2.23
10 (210-230 cm)	6	1	2			2	3				14	1.42
11 (230-250 cm)	7		1			4	5				17	1.72
12 (250-270 cm)	29		8		1	4	3				45	4.56
13 (270-290 cm)	30	1	7		4	2	3				47	4.76
14 (290-310 cm)	43		5		4	3	1				56	5.67
15 (310-330 cm)	45	1	14		1	4	3				68	6.89
16 (330-350 cm)	4		1								5	0.51
17 (350-370 cm)	17		6		1	1	1				26	2.63
18 (370-390 cm)	10		6		1	3					20	2.03
19 (390-410 cm)	9		7		4	3	5				28	2.84
20 (410-430 cm)	20		2	1	10						33	3.34
21 (430-450 cm)	31		4	2	10	1	4				52	5.27
22 (450-470 cm)	44	1	10			2	2				59	5.98
23 (470-490 cm)	24	2	14		2	1	2				45	4.56
24 (490-510 cm)	19	1	15								35	3.55
25 (510-530 cm)	18	1	6			2	2				29	2.94
26 (530-550 cm)	30		10								40	4.05
27 (550-570 cm)	18	1	6			1	1				27	2.74
28 (570-590 cm)	12		1			1	1				15	1.52
29 (590-610 cm)	25	2	6		4	1	1				39	3.95
30 (610-630 cm)	10		1		3		1				15	1.52
31 (630-650 cm)	22		9	1	2		1				35	3.55
32 (650-670 cm)	72	1	6	1	3		2				85	8.61
<b>Total</b>	<b>622</b>	<b>13</b>	<b>178</b>	<b>6</b>	<b>60</b>	<b>49</b>	<b>59</b>	<b>0</b>	<b>0</b>	<b>0</b>	<b>987</b>	<b>100.0</b>

## Cerámica Lisa cholulteca

1. Lisa (Martha policromo)

2. Lisa Esgrafiada

3. Lisa Fondo Sellado

4. Lisa Policromo con Fondo Sellado

5. Lisa Policromo Cristina

6. Lisa Policromo Estela

7. Lisa Mate

8. Policromo Albina

9. Policromo Silvia

10. Policromo Diana



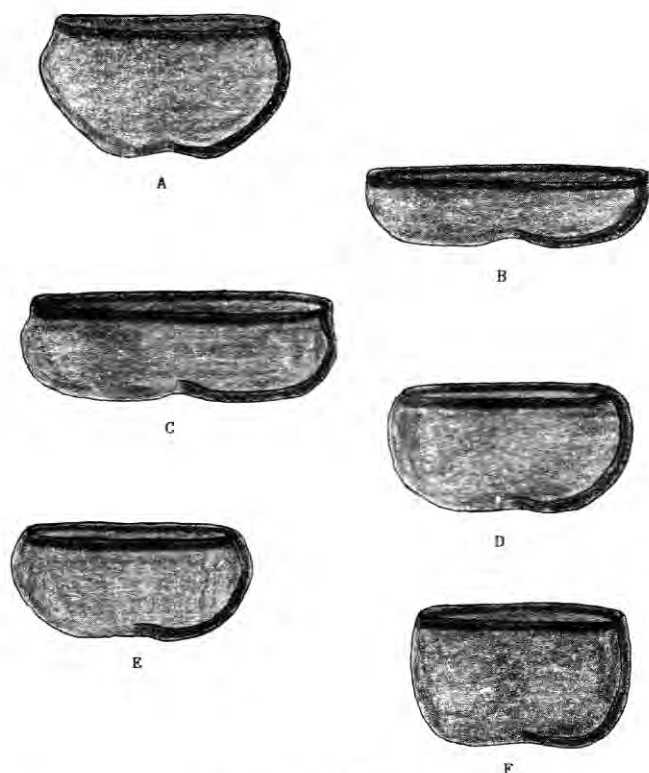


Figura 2. Martha Policromo. A, B y C: Cajetes curvos convergentes. D, E y F: Cajetes globulares.

El análisis petrográfico de estos materiales fue llevado a cabo por Ricardo Sánchez, de la Subdirección de Laboratorios y Apoyo Académico del INAH, quien además nos informa que: "en todas las muestras de este grupo se encontraron presentes, en muy pequeña proporción (menor que 1%), elementos microscópicos de origen vegetal, conocidos como fitolitos, los cuales, por su composición silícica opalina, comúnmente son resistentes a la disolución o descomposición, y pasan a formar parte de los suelos. La presencia de estos elementos silíceos en la cerámica del grupo volcánico y su ausencia en la de los otros grupos, se considera como un indicio de que la materia prima, al menos la fracción arcillosa, procede de una misma fuente".

Comentario: Creemos que de la llamada cerámica Lisa cholulteca se desprende toda una gama de vasijas que, sin ser del todo lisas (sin decoración), conservan, sin embargo, los atributos principales que las caracterizan, entre ellos, la misma pasta, desgrasante, cocción, banda roja en el labio, soportes antropomorfos (viejito), mamiformes o cilíndricos hemisféricos con sonaja, además del acabado de la superficie.

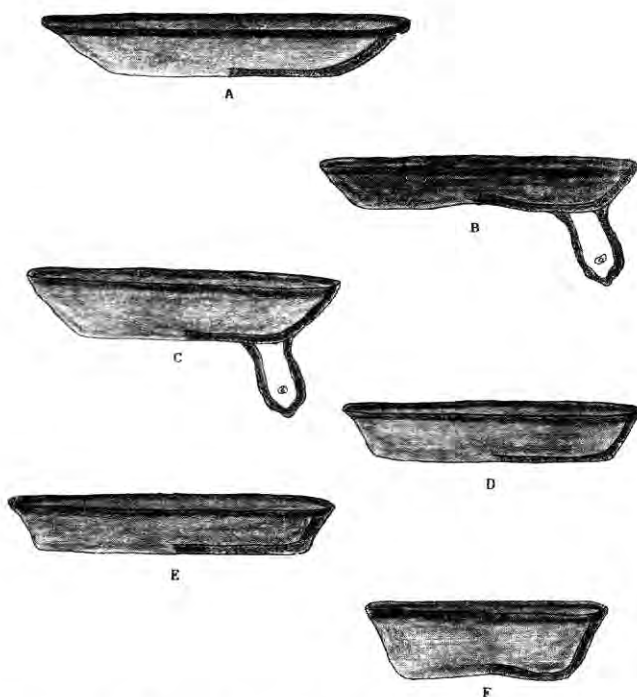


Figura 3. Martha Policromo. A, B y C: Platos de paredes rectas divergentes. D, E y F: Platos de paredes curvas divergentes.

## 2. Cerámica Lisa Esgrafiada Grupo 1 y 2 de Noguera (1954)

Descripción: resulta una de las primeras variantes de la cerámica Lisa cholulteca, ya que contempla las mismas formas, acabados y pastas, con la única diferencia que muestra decoración esgrafiada en la parte inferior del borde exterior (fig. 6).

Formas: cajetes trípodes con soportes de sonaja, entre los que encontramos los antropomorfos (viejito), mamiformes y cilíndricos esféricos; también se encuentran algunos ejemplares ápodos, en cuyo caso tienen el fondo plano ligeramente cóncavo. Además hay platos de paredes curvas divergentes.

Decoración: borde cubierto con una banda roja clara u oscura; el resto de la vasija aparece cubierta por un engobe brillante de color rojo, amarillo o naranja. Presenta una banda de pintura color café, colocada inmediatamente abajo del borde exterior de las vasijas, y sobre ella se aplicó la decoración esgrafiada que la distingue de las demás.

Cronología: Postclásico temprano (830-935 d.C.)

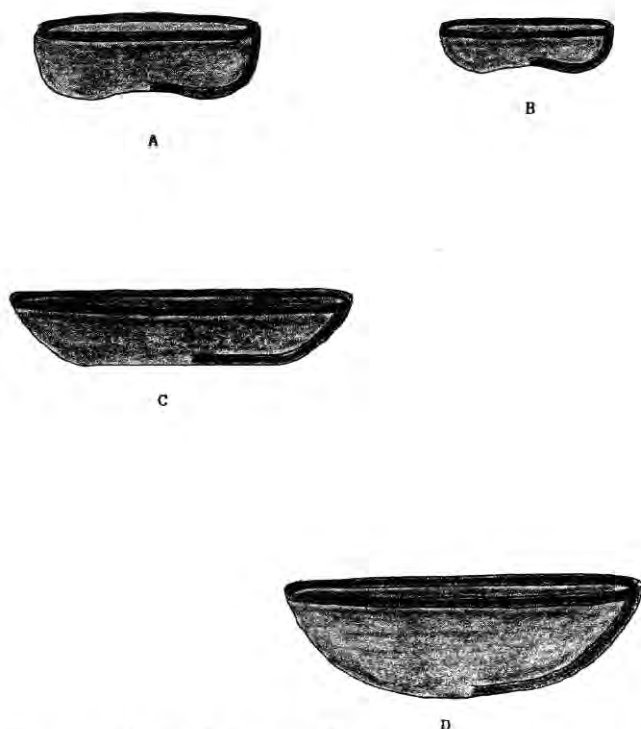


Figura 4. *Martha Policromo*. Platos de paredes cortas convergentes.



Figura 5. *Martha Policromo*. Vasos.

### 3. Cerámica Lisa con Fondo Sellado:

#### **Grupo 1 de Noguera (1954: 111-112) Cristina (Lind, 1990: 21)**

Descripción: es otra de las variantes de la cerámica Lisa cholulteca, pues contempla las mismas formas, acabados y pastas, con la única diferencia de que presenta, a manera de decoración, el fondo sellado.

Formas: cajetes trípodes con soportes de sonaja, entre los que encontramos los mamiformes y cilíndricos hemisféricos. Platos de paredes curvas divergentes y rectas divergentes (figs. 8 y 9).

Decoración: borde cubierto con una banda roja clara u oscura; el resto de la vasija aparece cubierto por un engobe brillante de color rojo, amarillo o naranja. La principal decoración de esta variante consiste en el sellado del fondo interior de las vasijas, en donde se pueden apreciar

diversos diseños, principalmente geométricos, pero difíciles de identificar, ya que por lo general se encuentran completamente desgastados por el intenso uso al que fueron sometidos.

Cronología: Postclásico temprano (839-935 d.C.) Aquiahuac (Lind, 1990: 21)

Comentario: La cerámica Lisa con fondo sellado indudablemente fue utilizada como molcajete; prueba de ello es el fuerte desgaste que presenta tanto el fondo como la parte interior e incluso la base de los soportes. Sin embargo, creemos que este tipo de vasija debió ser utilizado, por su fino acabado, por la clase sacerdotal o en ocasiones importantes.

Existe una variante más elaborada, en donde, además del fondo sellado, aparece una rica decoración policroma; Lind (1990: 21) la llama Policroma Cristina.

### 4. Cerámica Lisa Policroma con Fondo Sellado

Descripción: se incluyen en este grupo a aquellas vasijas que, además de presentar las características propias de la cerámica Lisa cholulteca, agregan en su decoración diversos diseños, generalmente motivos geométricos, realizados con pintura roja, negra, blanca, café y naranja, además de que regularmente aparecen con el fondo sellado (fig. 3).

Formas: cajetes trípodes con soportes de sonaja, entre los que encontramos los antropomorfos (viejito), mamiformes y cilíndricos hemisféricos. Platos de paredes curvas divergentes.

Decoración: borde cubierto con una banda roja clara u oscura; el resto de la vasija aparece cubierto por un engobe brillante de color rojo, amarillo o naranja. La decoración de esta variante consiste en el sellado del fondo interior de las vasijas, en donde se pueden apreciar diversos diseños, principalmente geométricos, pero difíciles de identificar, ya que por lo general se encuentran completamente desgastados por el intenso uso a que fueron sometidos. Asimismo, en el cuerpo interior podemos encontrar líneas rectas, ondulantes, círculos, grecas, etc., aplicados en vivos colores.

Cronología: Postclásico temprano (830-935 d.C.) Aquiahuac 1000 a 1200 d.C. (Lind, 1990: 21)

Comentario: La cerámica Lisa policroma con fondo sellado indudablemente fue utilizada como molcajete; prueba de ello es el fuerte desgaste que presenta tanto el fondo como la pared interior e incluso la base de los soportes. Sin embargo, creemos que este tipo de vasija debió ser utilizado, por su fino acabado, por la clase sacerdotal o en ocasiones importantes.

Lind (1990: 20) describe un material similar, pero no menciona que además tenga el fondo sellado, por lo que nosotros decidimos separarlo como otra variante.



Figura 6. Esgrafiada. Fragmentos de vasijas.



Figura 7. Cajete trípode con soporte antropomorfo y fondo sellado.



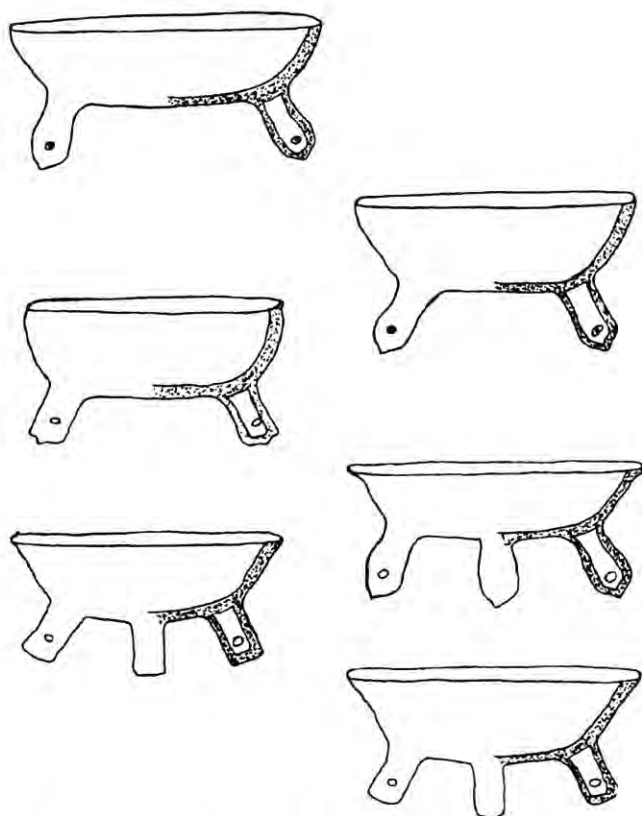


Figura 8. Diversas formas de fondo sellado.

### 5. Cerámica Lisa Policroma Cristina *Policroma Cristina* (Lind, 1990: 21) *Policroma laca* (Noguera, 1954)

Descripción: se incluyen dentro de este grupo a aquellas vasijas que, además de presentar las características propias de la cerámica Lisa cholulteca, agregan en su decoración diversos diseños, generalmente motivos geométricos, realizados con pintura roja, negra, blanca, café y naranja (fig. 4).

Formas: cajetes trípodes con soportes de sonaja, entre los que encontramos los antropomorfos (viejito), mamiformes y cilíndricos hemisféricos. Cajetes de paredes curvo convergentes y platos de paredes curvas divergentes (figs. 8 y 9).

Decoración: borde cubierto con una banda roja clara u oscura; el resto de la vasija aparece cubierto por un engobe brillante de color rojo, amarillo o naranja. La principal decoración de esta variante consiste en el sellado del fondo interior de las vasijas, en donde se pueden apreciar diversos diseños, principalmente geométricos, pero difíciles de identificar, ya que por lo general se encuentran completamente desgastados por el intenso uso al que fueron sometidos.

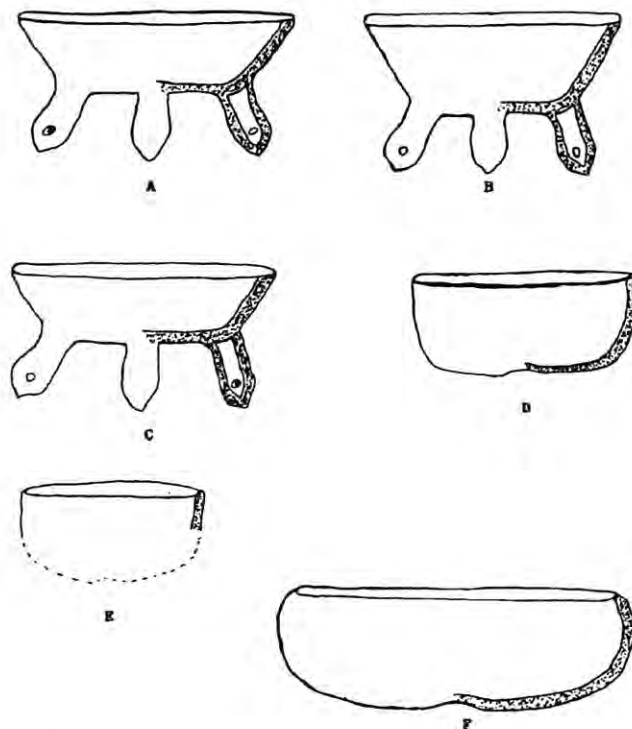


Figura 9. A, B y C: Fondo sellado. D, E y F: Lisa mate.

Cronología: Postclásico temprano (830-935 d.C.) Aquiahuac (Lind 1990: 21)

Comentario: la cerámica Lisa con fondo sellado indudablemente fue utilizada como molcajete; prueba de ello es el fuerte desgaste que presenta tanto el fondo como la pared interior e incluso la base de los soportes. Sin embargo, creemos que este tipo de vasijas debió ser utilizado por su fino acabado, por las clases sacerdotal o en ocasiones importantes.

Existe una variante más elaborada, en donde además del fondo sellado aparece una rica decoración policroma Lind (1990: 21) la llama *Policroma Cristina*.

### 6. Cerámica Lisa Policroma Estela (Lind, 1990) *Policromo laca* (Noguera, 1954)

Descripción: se incluyen dentro de este grupo a aquellas vasijas que, además de presentar las características propias de la cerámica Lisa cholulteca, agregan en su decoración diversos diseños, generalmente motivos geométricos, realizados con pintura roja, negra, blanca, café y naranja (fig. 11).

Formas: cajetes trípodes con soportes de sonaja, entre los que encontramos los antropomorfos (viejito), zoomor-



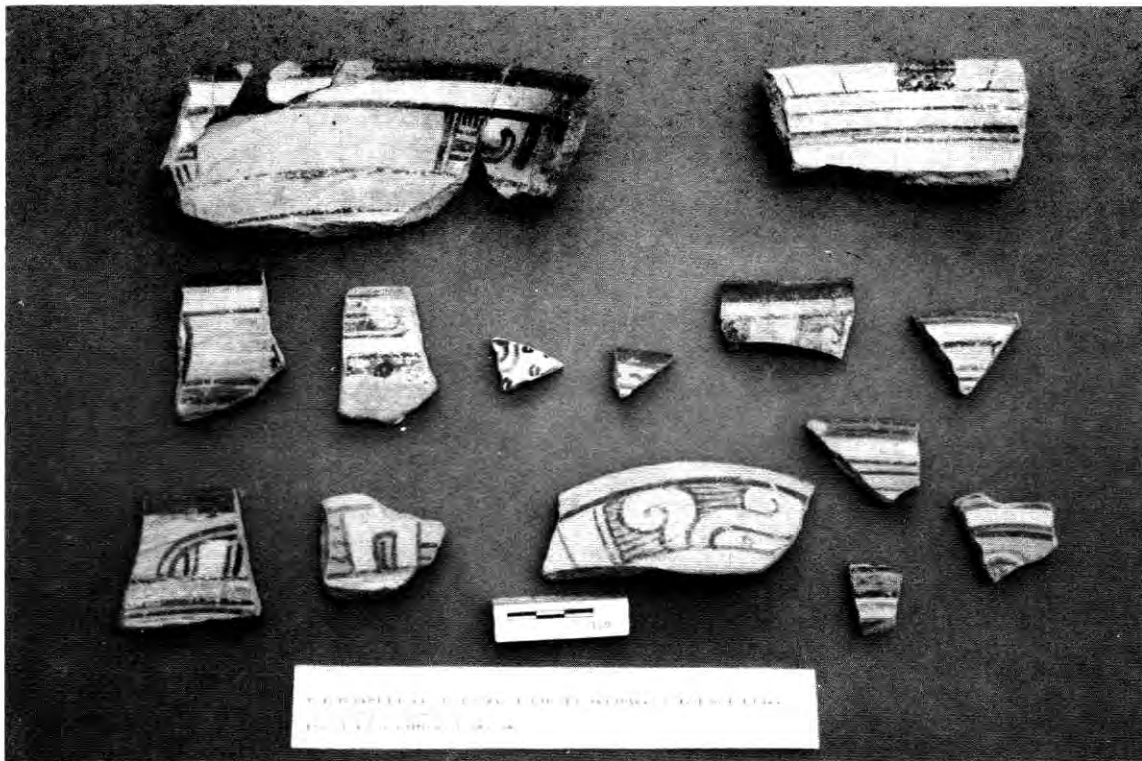


Figura 10. Policroma Cristina. De acuerdo con Lind (1990), corresponde a la fase Aquiahuac (1000 a 1200).

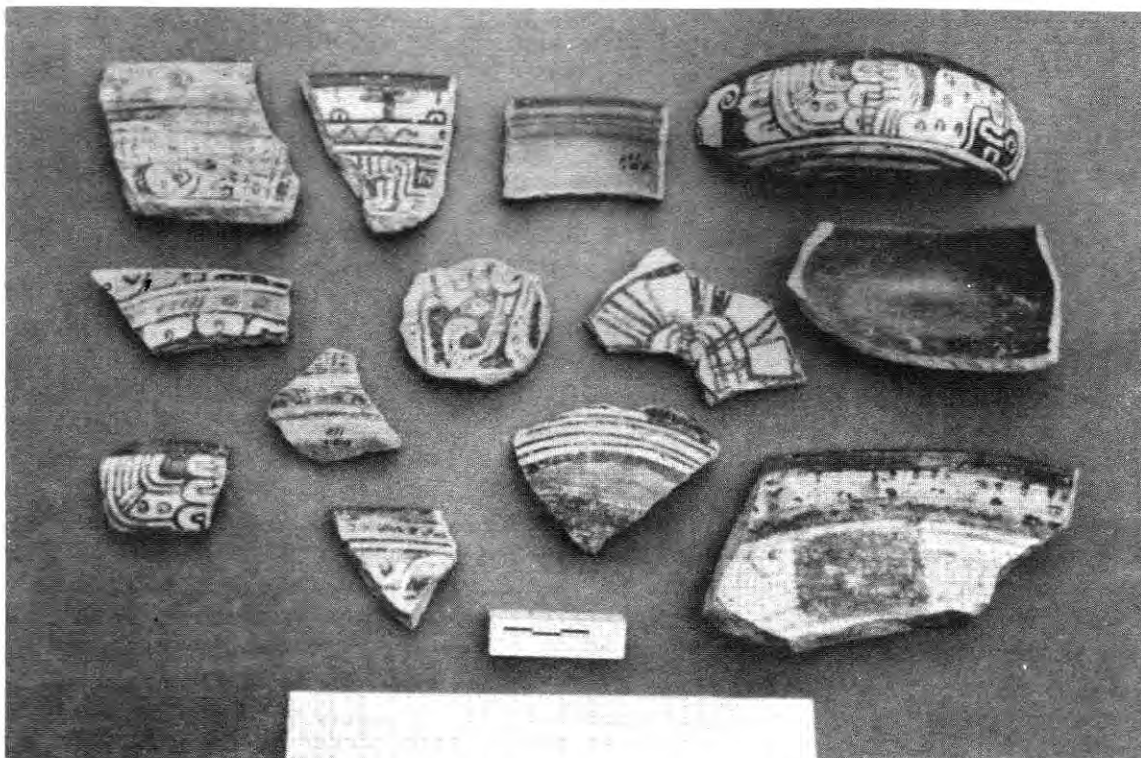


Figura 11. Policroma Estela perteneciente a la fase Aquiahuac (1000 a 1200).

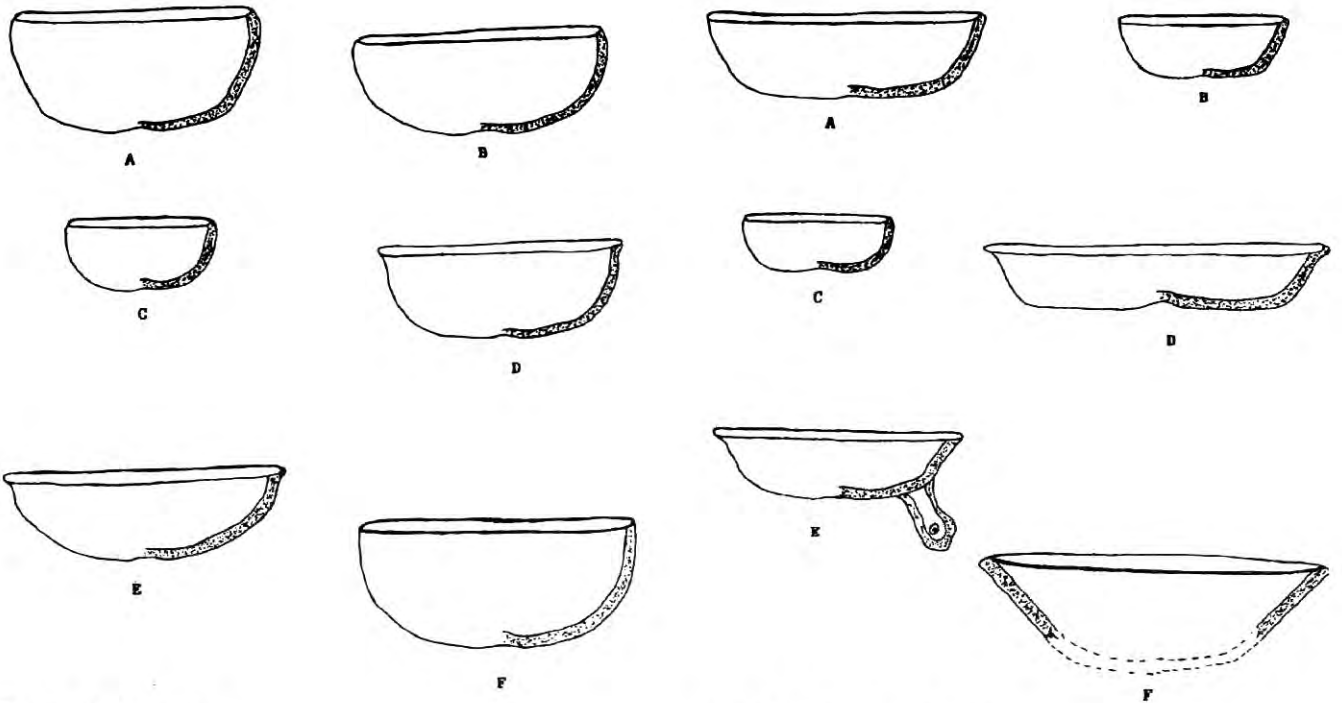


Figura 12. Lisa mate.

Figura 13. Policroma mate.



Figura 10. Policroma Cristina. De acuerdo con Lind (1990) corresponde a la fase Aquiahuac (1000 a 1200).

fos (cabezas de animales), mamiformes y cilíndricos hemisféricos. Platos de paredes curvas divergentes.

Decoración: borde cubierto con una banda roja clara u oscura; el resto de la vasija aparece cubierto por un engobe brillante de color rojo, amarillo o naranja. En el cuerpo interior, para el caso de los platos, o exterior, en el de los cajetes, podemos encontrar líneas rectas, ondulantes, círculos, grecas, etc., aplicados en vivos colores.

Lind (1990: 19) menciona que, "Las vasijas Estela con el fondo anaranjado en el interior tienen solamente una línea roja en el borde con tres líneas paralelas pintadas de color negro o rojo debajo".

Cronología: Postclásico temprano (830-935 d.C.) Fase Aquiahuac 1000 a 1200 d.C. (Lind *et al.* 1990: 21)

Comentario: la cerámica policroma Estela es de gran belleza, tanto por su acabado como por su decoración; consideramos que en su época debió formar parte de las vajillas de uso ceremonial o de la élite.

Por el engobe blanco utilizado como fondo para la decoración policroma, estas vasijas quedarían incluidas dentro del Policromo laca de Noguera (1954).

### 7. Cerámica Lisa Mate

Descripción: El material que estamos denominando cerámica Lisa mate está integrado básicamente por recipientes de barro, a menudo bien cocido, que muestran un sonido metálico; una de sus principales características es que presenta una banda roja, a veces oscura, cubriendo el borde. El resto de las vasijas, al menos dentro de este grupo, tienen el cuerpo, incluyendo el fondo, cubierto por un engobe muy fino pero opaco, único rasgo que la distingue de la llamada cerámica Lisa cholulteca, aunque se pueden apreciar tonos mate de pintura color rojizo, naranja o amarillento.

Formas: entre las formas más abundantes tenemos cajetes de paredes curvo convergentes, tanto cortas como altas, cajetes de paredes semiglobulares y con borde recto, cajetes de paredes recto divergentes y platos de paredes curvas divergentes. Los fondos generalmente son rectos con protuberancia, en donde a menudo podemos encontrar soportes de sonaja, tanto mamiformes como cilíndricos hemisféricos (figs. 9 y 12).

Decoración: generalmente se trata de vasijas de borde rojo pálido y el cuerpo cubierto de pintura lisa en tonos oscuros, de donde le hemos dado el nombre.

Cronología: Postclásico temprano (830-935 d.C.)

Comentario: creemos que la llamada cerámica Lisa mate debe su tono a problemas durante su cocción, pues resulta del todo idéntica a la Lisa cholulteca.

### 8. Cerámica Lisa Policroma Albina: (Lind, 1990: 15) *Policromo firme (Noguera, 1954)*

Descripción: este material tiene su equivalente en la llamada cerámica Policroma firme de Noguera (1954); Lind (*op. cit.*) nos dice que la policroma Albina se caracteriza por un fondo blanco con motivos decorativos pintados en rojo, negro y anaranjado (fig. 14).

Formas: entre las formas más abundantes tenemos cajetes de paredes curvo convergentes, tanto cortas como altas, cajetes de paredes semiglobulares y con borde recto, cajetes de paredes rectas divergentes, platos de paredes curvas divergentes y vasos bicónicos. Los fondos generalmente son rectos, en donde a menudo podemos encontrar soportes de sonaja, tanto mamiformes como cilíndricos hemisféricos.

Decoración: la decoración consiste en diversos motivos geométricos: puntos, líneas rectas, ondulantes, líneas cruzadas, ganchos, bandas de diferentes colores, además de diseños naturalistas, como cabezas de animales, glifos y símbolos.

Cronología: Fase Tecama (1200 a 1350 d.C.)

### 9. Cerámica Lisa Policroma Silvia (Lind, 1990: 15) *Policromo firme (Noguera, 1954)*

Descripción: cerámica muy parecida a la denominada Lisa cholulteca o Martha policromo de Lind; la única diferencia es que la Policroma Silvia presenta una decoración policroma en su fondo interior.

Formas: entre las formas más abundantes, tenemos cajetes de paredes curvo convergentes, tanto cortas como altas, cajetes de paredes semiglobulares y con borde recto, cajetes de paredes rectas divergentes, platos de paredes curvas divergentes y vasos bicónicos. Los fondos generalmente son rectos, en donde a menudo podemos encontrar soportes de sonaja, tanto mamiformes como cilíndricos hemisféricos.

Decoración: la decoración consiste en diversos motivos geométricos: puntos, líneas rectas, ondulantes, líneas cruzadas, ganchos, bandas de diferentes colores, además de diseños naturalistas como cabezas de animales, glifos y símbolos.

Cronología: Fase Tecama (1200 a 1350 d.C.)

Comentario: realmente no tenemos idea de por qué, siendo esta cerámica tan similar a nuestro primer grupo, no lo hayamos encontrado dentro del relleno del pozo prehispánico para agua que hemos estado tratando; será tal vez que, efectivamente, como lo propone Lind, estos materiales pertenecen a la fase siguiente, y, por ello, aún no existían cuando se selló el pozo.



### 10. Cerámica Lisa Policroma Diana (Lind, 1990: 16) *Negro sobre Anaranjado (Noguera, 1954)*

Descripción: se trata también de vasijas muy similares a la denominada Lisa cholulteca o Martha policroma de Lind; la diferencia es que la policroma Diana muestra un fondo anaranjado, aplicado sobre una base blanca, y sobre ellos se realizó la decoración, utilizando un color negro o a veces rojo.

Formas: entre las formas más abundantes, tenemos cajetes de paredes curvo convergentes, tanto cortas como altas, cajetes de paredes semiglobulares y con borde recto, cajetes de paredes rectas divergentes, platos de paredes curvas divergentes y vasos bicónicos. Los fondos generalmente son rectos, en donde a menudo podemos encontrar soportes de sonaja, tanto antropomorfos (viejito) como mamiformes o cilíndricos hemisféricos.

Decoración: la decoración consiste en diversos motivos geométricos, generalmente grecas, escalones, líneas, ganchos, etc.

Cronología: Fase Tecama (1200 a 1350 d.C.)

Comentario: el policromo Diana es otra cerámica que también, pese a estar fabricada con la misma pasta, conservar las mismas formas, etc., no fue encontrada dentro del relleno del pozo prehispánico.

Cabe mencionar que Lind (1990) también ubica estos materiales en una fase posterior a los del relleno.

## Bibliografía

### Acosta, Jorge

- 1975 "La cerámica de Cholula", en *Los pueblos y señores teocráticos*, primera parte, INAH, México.

### Müller, Florencia

- 1970 "La cerámica de Cholula", en *Proyecto Cholula*, Investigaciones -19, INAH, México.
- 1971 "El arte cerámico de Cholula", en *Cholula ciudad sagrada*, Artes de México, núm. 140, año XVIII, México.
- 1978 *La alfarería de Cholula*, Serie Arqueología SEP-INAH, México.

### Lind et al.

- 1990 *La cerámica policroma de Cholula*, mecanuscrito.

### Noguera, Eduardo

- 1937 *Conclusiones principales obtenidas por el estudio de la cerámica arqueológica de Cholula*, Dirección de Monumentos Prehispánicos, México.
- 1941 "La cerámica de Cholula y sus relaciones con otras culturas", *Revista Mexicana de Estudios Antropológicos* Sociedad Mexicana de Antropología, México.
- 1946 "Cultura cholulteca", en *México Prehispánico*, 230-235, México.
- 1954 *La cerámica arqueológica de Cholula*, Ed. Guarnía, México.
- 1975 *La cerámica arqueológica de Mesoamérica*, Instituto de Investigaciones Antropológicas, UNAM, México.

### Sejourmé, Laurette

- 1970 *Arqueología del Valle de México I: Culhuacan*, INAH, México.

### Vega Sosa, Constanza

- 1975 *Forma y decoración en las vasijas de tradición azteca*, Colección Científica 23, Arqueología, INAH, México.