

Noticias

Los hallazgos arqueológicos de Ocotelulco, Tlaxcala

José Eduardo Contreras Martínez

El presente trabajo tiene el propósito de dar a conocer algunos de los hallazgos más importantes tanto arquitectónicos como cerámicos, obtenidos de las exploraciones realizadas recientemente en el sitio arqueológico de Ocotelulco, Tlaxcala, todo ello dentro del proyecto Los Cuatro Señoríos.

Ocotelulco es actualmente un pueblo que forma parte de la zona conurbada de la ciudad de Tlaxcala. Se localiza sobre un lomerío ubicado hacia el sector norte de la ciudad, a 19° 19' 35" de latitud norte y 98°

14' 30" de longitud oeste; a una altura sobre el nivel del mar de 2300 metros.

Ocotelulco fue en tiempos prehispánicos un centro urbano del periodo Posclásico Tardío, constituido hacia el siglo XII d.C., según García Cook y Merino Carrión. Fue parte de la cultura Tlaxcala, la cual fue conformada por un grupo teochichimeca que arribó al valle poblano-tlaxcalteca, área donde se encontraban asentados otros grupos entre los que sobresalía lo que quedaba de los olmecas-xica-

lanca, los cuales quedaron sometidos por el pueblo advenedizo (Muñoz Camargo, 1984). Este grupo teochichimeca traía consigo y desarrolló aún más una ideología militarista que plasmó en muchos de sus elementos culturales como los que voy a referir a continuación.

Durante diciembre de 1990 fueron descubiertos y liberados en el sitio arqueológico de Ocotelulco una banca ceremonial de ocho metros de longitud, la cual tiene adosada en su parte media por su costado sur, un altar de forma prismática trape-

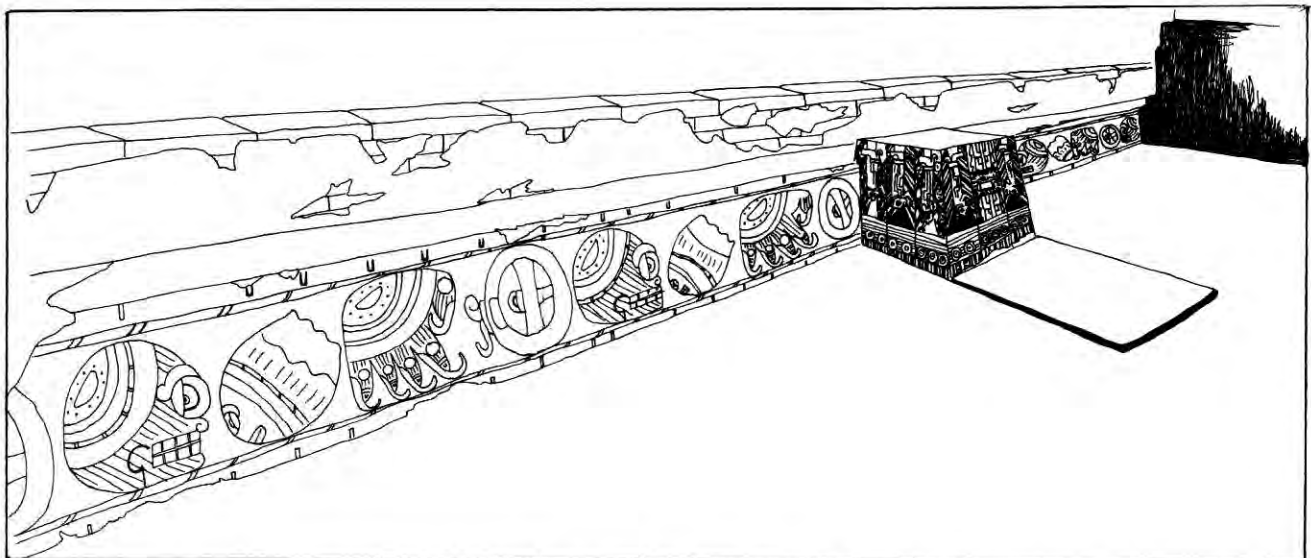


Lámina 1. Perspectiva de la banca ceremonial y el altar de Ocotelulco, Tlaxcala.

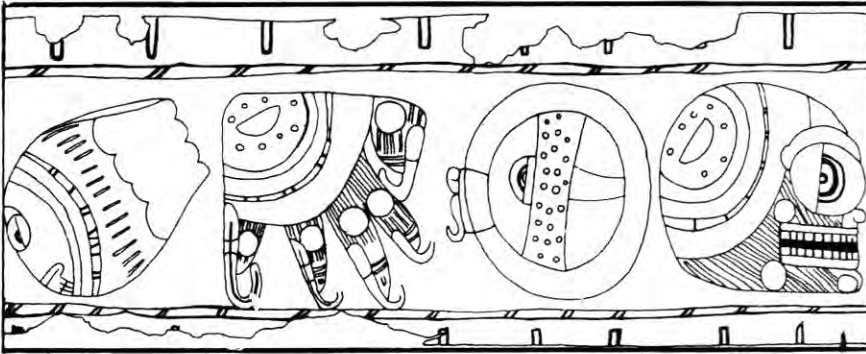


Lámina 2. Fragmento del peralte de la banca ceremonial de Ocotelulco, Tlaxcala.

zoidal. Ambos, altar y banca, tienen variados diseños policromos en buen estado de conservación y además forman parte de un pequeño recinto que se encuentra en el sector superior de una estructura al que se accede por el sector sur a través de una escalinata (véase Lámina 1).

La banca presenta en su peralte de 64 cm de altura, cráneos, manos, corazones y círculos, los cuales presentan una policroma a base de tonos rojo, azul, amarillo y negro, siendo de este último el color del fondo sobre el cual se encuentran todos estos elementos. Todos estos

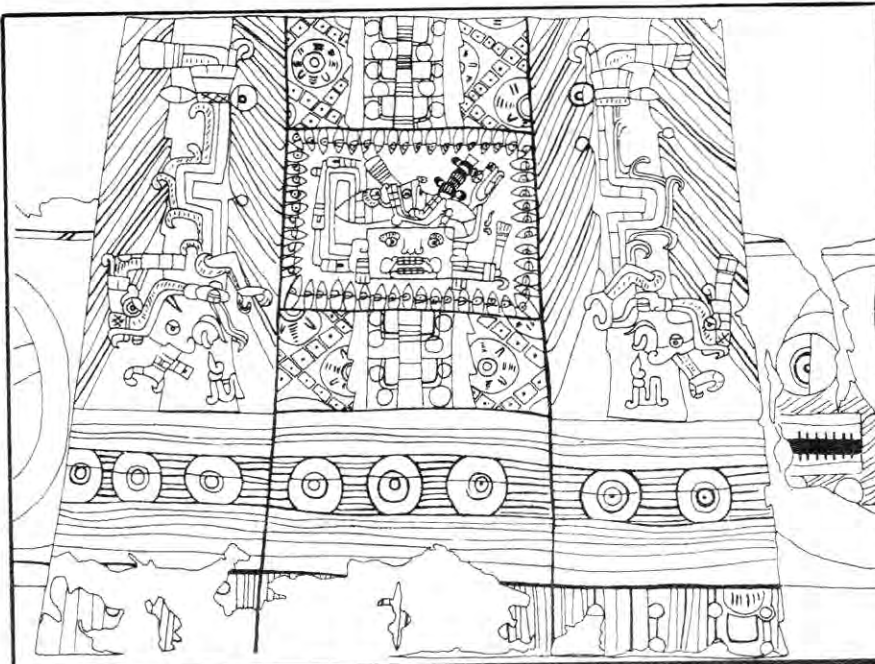
diseños están delimitados en sus sectores superior e inferior por líneas negras a manera de cordones (véase Lámina 2).

El altar presenta diseños policromos en sus costados este, oeste y sur, entre los que se distinguen ocho *Xiuhcóatl* o serpientes de fuego, las cuales están en posición descendente y yacen sobre franjas rojas que pueden ser identificadas como chorros de sangre. Todos estos diseños están sobre círculos y franjas en negro y blanco.

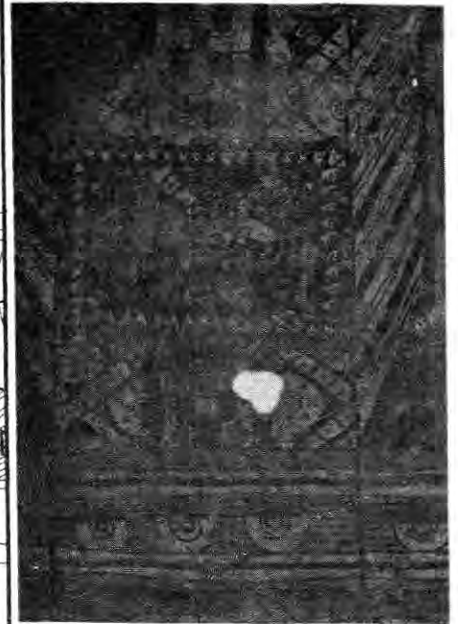
En el costado sur del elemento arquitectónico que vengo tratando,

se encuentra una escena central enmarcada por numerosos cuchillos de coloración en rojo y blanco. En dicha escena yace, sobre un brasero, un enorme cuchillo el cual es visto de perfil, debido a ello sólo se aprecia en él un ojo y el sector derecho de la boca, que se halla abierta y de ella emerge el rostro de un personaje antropomorfo, el cual tiene la pintura facial que distingue a Tezcatlipoca. Una serpiente de coloración en negro, rojo y amarillo circunda la escena del brasero (véase Lámina 3).

En un nivel inferior a las escenas de las *Xiuhcóatl* y de aquella otra del costado sur descrita con anterioridad, yacen diseños lineales horizontales en color azul sobre los cuales están círculos concéntricos en blanco y negro; esto último puede ser la representación de las franjas celestes. Abajo de todos los diseños arriba mencionados, se localizaron otros verticales alternados en colores negro y blanco sobre los que yacen círculos en amarillo, rojo y azul, además de otros más grandes en color blanco. Los diseños verticales pueden hacer alusión a plumas de ave, probablemente de



Láminas 3 y 3a. Lado sur del altar policromo de Ocotelulco, Tlaxcala.



águila o codorniz, a las cuales se les vinculaba con el sol, y los círculos pueden hacer referencia a borlas de papel y algodón.

Estos diseños policromos hallados en elementos arquitectónicos no han sido los únicos que se han encontrado en Ocotelulco, también en dicho sitio se han encontrado numerosos y variados tiestos y piezas cerámicas que contienen diseños parecidos. Entre ellos destacan, por su colorido y significado iconográfico, tres piezas: un cajete, un plato y un vaso.

El cajete tiene en su fondo la representación de un personaje antropomorfo cuya pintura facial a base de líneas horizontales en negro y amarillo es parecida a la que caracteriza al dios Tezcatlipoca (véase Lámina 4).

El plato posee en su fondo el rostro de un personaje antropomorfo cuya pintura facial circunda sus ojos, este personaje lleva un traje de ave con su respectivo yelmo y posee sobre el pecho un diseño en forma de caracol cortado de manera transversal (véase Lámina 5).

El vaso contiene los diseños de cráneos, corazones, manos y círculos que tienen semejanza mayor con aquellos que se encuentran en los altares del vecino sitio de Tizatlán (véase Lámina 6).

Todos estos elementos arquitectónicos y cerámicos de enorme relevancia histórica pertenecen culturalmente a los señoríos de Tlaxcala, los cuales se establecieron y desarrollaron hacia la región central de lo que es ahora dicha entidad.

Las piezas cerámicas descritas líneas arriba fueron encontradas asociadas a restos de estructuras arquitectónicas que tuvieron primordialmente una función habitacional y fueron depositadas sobre el piso, en el momento en que fue clausurada una etapa constructiva para dar lugar a otra. Las tres piezas cerámicas corresponden a un mismo periodo de ocupación que situo tentativamente entre los años 1450 al 1500 de nuestra era.

En cambio la banca y el altar

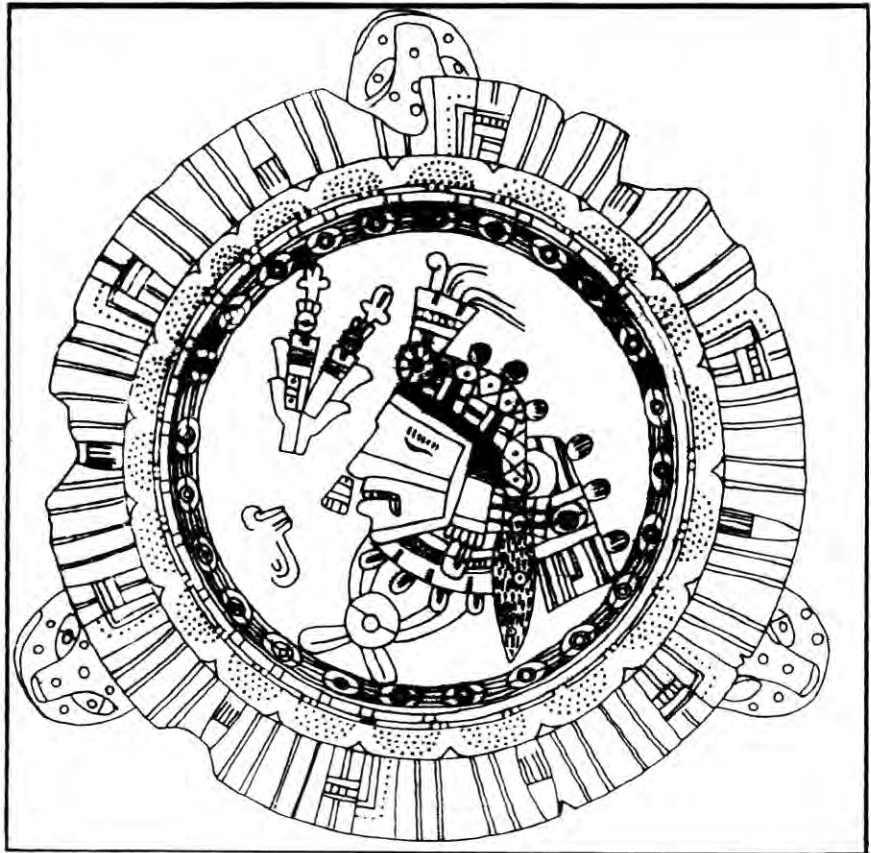


Lámina 4. Tezcatlipoca.

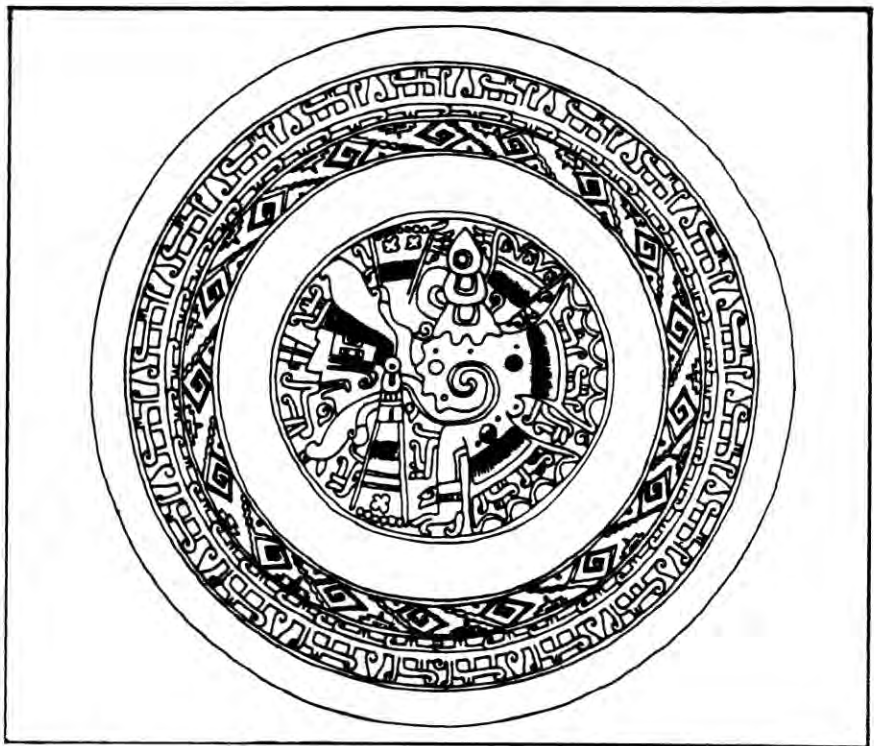


Lámina 5. Plato policromo de Ocotelulco, Tlaxcala.

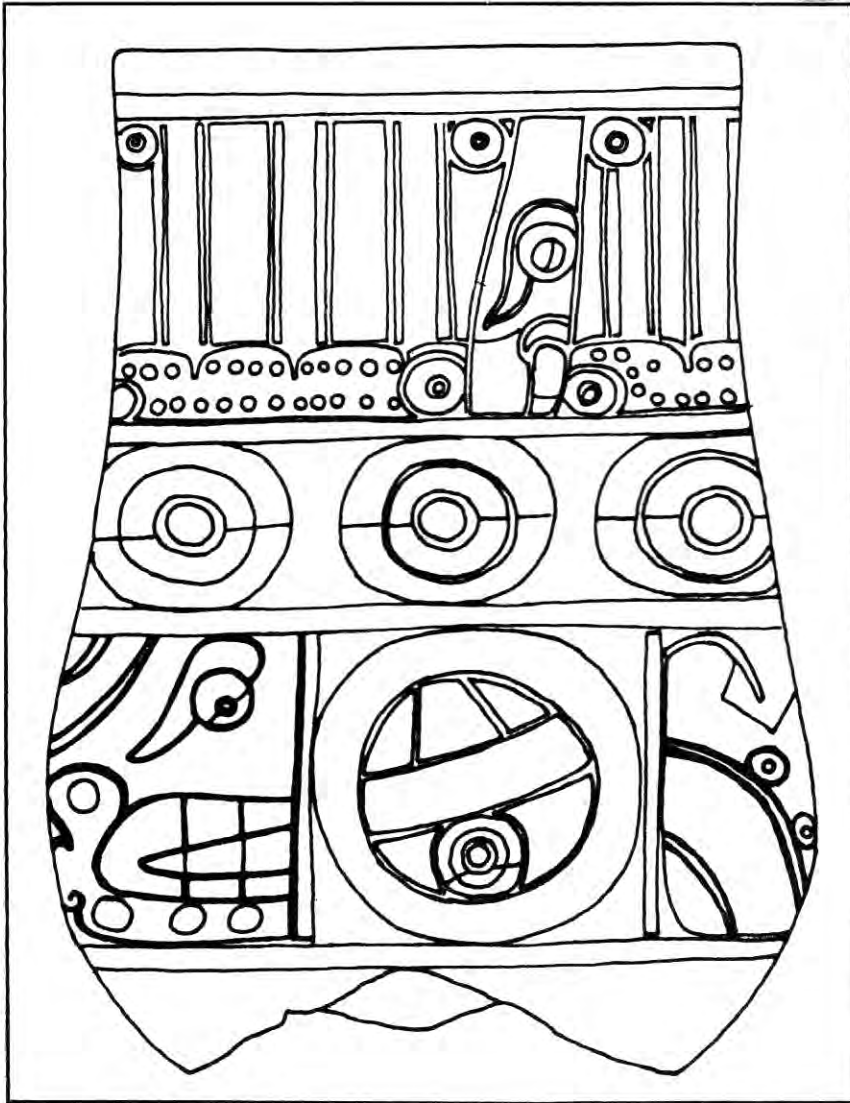


Lámina 6. Vaso policromo de Ocotelulco, Tlaxcala.

policromados formaban parte funcional del interior de un recinto ceremonial del cual se encontraron también muy bien conservadas las gradas de acceso al mismo. Todos estos restos del área ceremonial pertenecen a una etapa constructiva que sitúo entre el 1400 y el 1450 d.C. y fueron cubiertos por otros elementos arquitectónicos que permitieron la ampliación del templo. Lo anterior propició el ocultamiento de las estructuras policromadas, lo cual impidió su destrucción en el momento que aconteció la conquista.

Los diseños pictóricos encontrados en la cerámica y en las estructuras arquitectónicas de Ocotelulco tienen un gran parecido con elementos de gran colorido que yacen en los códices del grupo Borgia, en particular con aquellos que están en el códice que le da nombre al grupo, ya que en este documento se aprecian bandas policromas como las que aparecen en la banca, cuya parte media está interrumpida por un elemento en forma de trapecio sobre el cual descenden ciertos dioses según la interpretación de Seler (1984). Esta figura en forma de trapecio que encontramos en el *Borgia*, ocuparía el lugar del altar de Ocotelulco, por lo que podría tener un significado similar a aquel otorgado por Seler a la figura referida, es decir, que sería el lugar donde se pensaba que descendían los dioses a recibir su ofrenda (véanse Láminas 7 y 8).

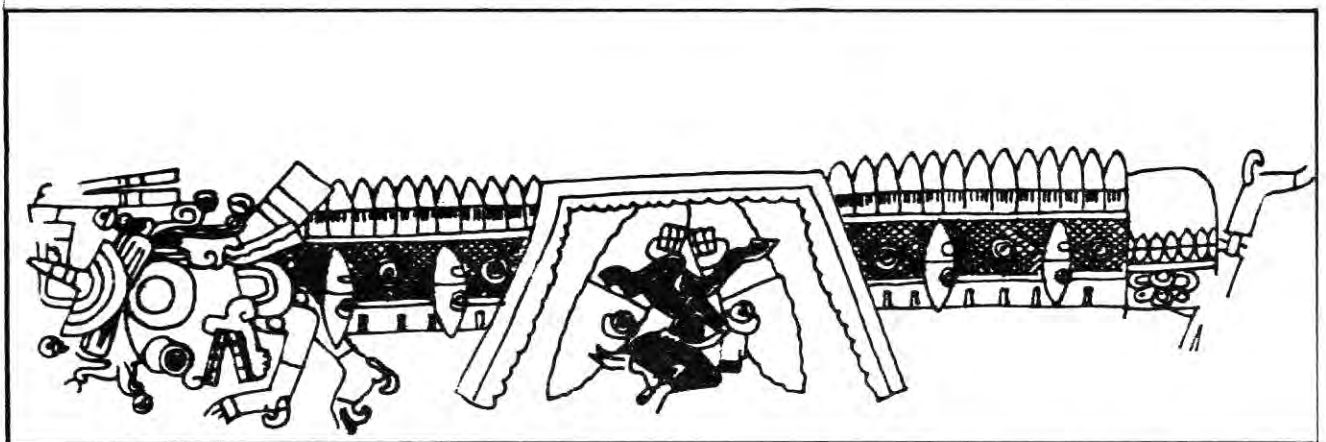


Lámina 7. Quetzalcoatl Ce Acatl abandona el inframundo y aparece en el cielo vespertino. Detalle de la lámina 32 del Códice Borgia.

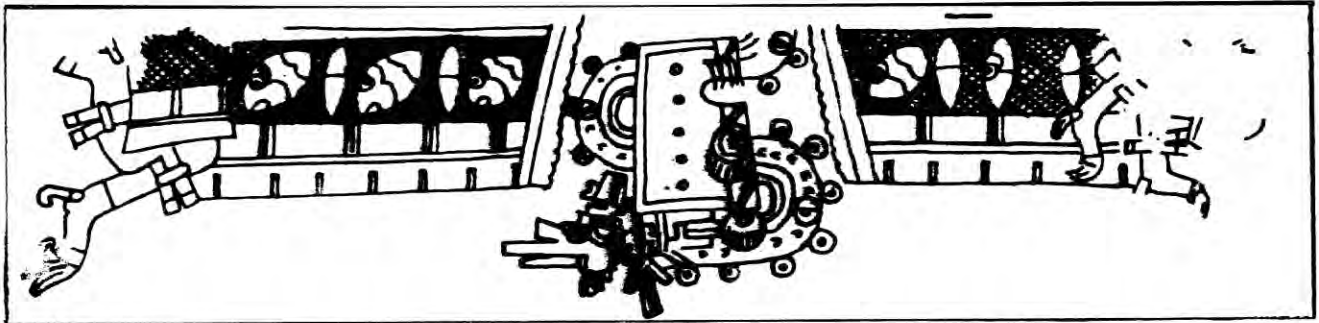
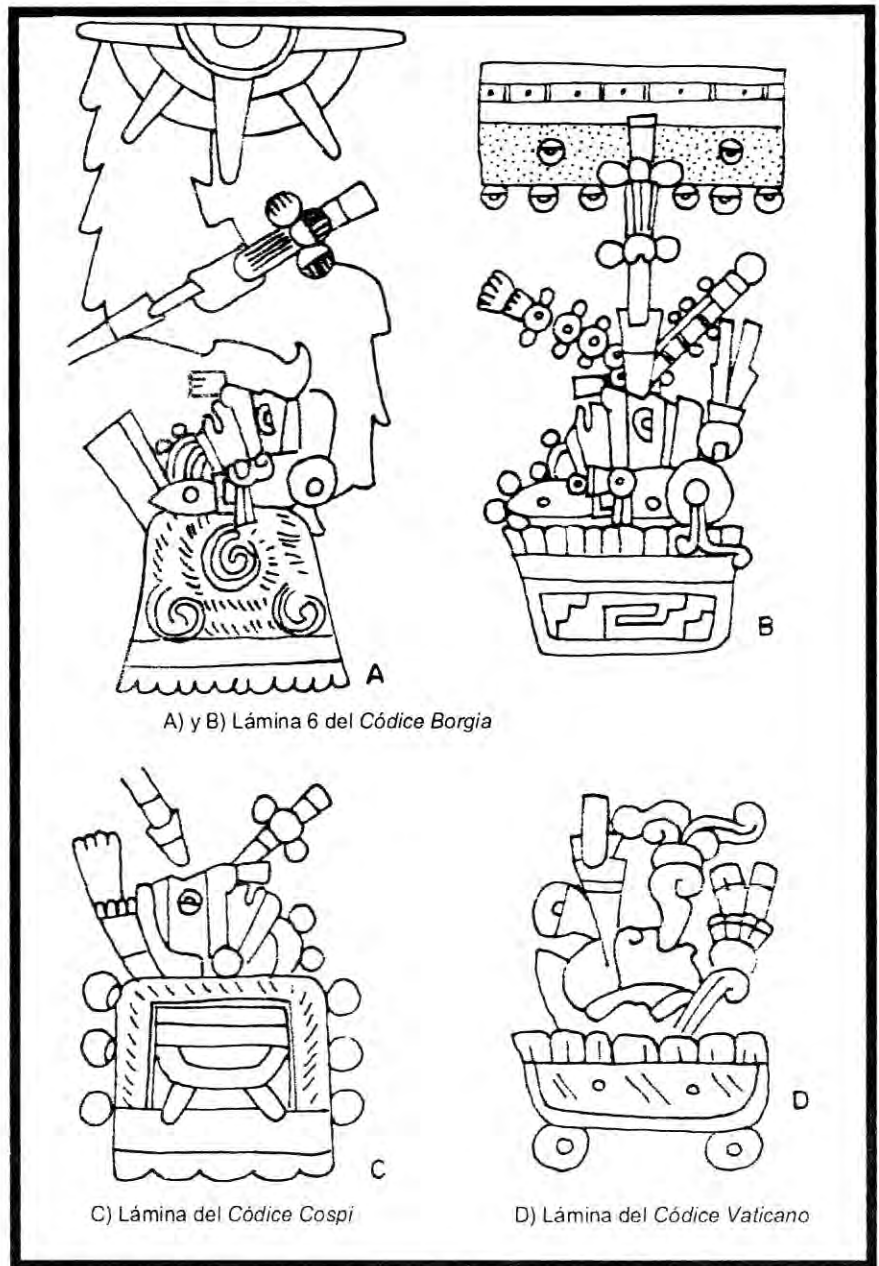


Lámina 8. La salida del planeta Venus como Lucero del Alba. La diosa que tapa el mundo inferior. Detalle de la lámina 45 del Códice Borgia.

De igual forma, el rostro con la pintura facial en rayas horizontales en negro y amarillo que encontramos en el altar de Ocotelulco, así como en una de las piezas cerámicas encontradas, son similares a las numerosas representaciones del dios Tezcatlipoca identificados por Seler en el *Códice Borgia*. Así también, se aprecia que el rostro del personaje plasmado en el cajete tiene el único ojo que se le observa cerrado, por lo que se puede inferir que es la representación de una deidad muerta. Lo anterior nos hace recordar un pasaje descrito por Sahagún cuando trata de la fiesta llamada *Tōxcatl*, en la cual se escogía a un individuo que representaba a Tezcatlipoca y que finalmente era sacrificado después de un año de festejarle (Sahagún, 1985). Por otra parte Seler establece que este tipo de representación en el *Códice Borgia*, hace referencia a los guerreros sacrificados (Seler, *op. cit.*)(véase Lámina 9).

Por otro lado, el personaje antropomorfo con traje de ave nos recuerda las órdenes guerreras de águilas y tigres tan referidas en crónicas del siglo XVI. En Tlaxcala el sentimiento de que el valor del guerrero era parecido a la fiereza de los animales arriba mencionados parece ser mostrado en el costado sur del altar A de Tizatlán, lugar donde se puede distinguir a dicha ave de presa y al felino en posición de combate.

En el vaso se aprecian los elementos característicos de las sociedades del Posclásico Tardío de la Mesoamérica central. Cráneos, co-



A) y B) Lámina 6 del Códice Borgia

C) Lámina del Códice Cospi

D) Lámina del Códice Vaticano

Lámina 9. Representación de guerrero sacrificado.

razones y manos se hallan presentes como símbolos de la sangrienta ideología de aquellos pueblos militaristas.

Sin duda, los hallazgos que se han obtenido de Ocotelulco redundarán en el futuro en un mayor conocimiento de la cultura tlaxcalteca prehispánica y permitirá profundizar en los aspectos de su ideología eminentemente guerrera y que fue su principal apoyo para frenar el embate mexica de los últimos momentos del mundo prehispánico.

Bibliografía

- Anónimo**
1984 *El Códice Borgia*, Fondo de
- Durán, Diego**
1967 *Historia de las Indias de Nueva España*, Editorial Porrúa, Col. Biblioteca Porrúa, México.
- García Cook, Ángel y Leonor Merino C.**
1985 "Integración y consolidación de los Señoríos en Tlaxcala", *Primer Simposio Internacional de Investigaciones Socio-Históricas sobre Tlaxcala*, Universidad Iberoamericana, Gobierno de Tlaxcala, México.
- Muñoz Camargo, Diego**
1978 *Historia de Tlaxcala*, Editorial Innovación, México.
- Noguera, Eduardo**
1927 "Los Altares de Tizatlán", *Boletín SEP*, 6, México.
- Sahagún, fray Bernardino de**
1975 *Historia de las cosas de la Nueva España*, Editorial Porrúa, Col. "Sepan cuantos", núm. 300, México.
- Seler, Eduard**
1984 "Comentarios al *Códice Borgia*", en *El Códice Borgia*, 3 tomos, Fondo de Cultura Económica, México.
- 1987 *Relaciones Geográficas del siglo XVI*, edición de René Acuña, UNAM, Tlaxcala, México.