

“El Cobre”, Guanajuato: una maqueta tallada en la roca

Ma. Antonieta Moguel Cos
Sergio Arturo Sánchez Correa

Dentro de las manifestaciones materiales prehispánicas que han perdurado y han llegado hasta nosotros contribuyendo al conocimiento de las sociedades mesoamericanas, están las representaciones arquitectónicas plasmadas en pictografías, petrograbados, *grafittis* y relieves en rocas, o las modeladas en cerámica. El estudio de estos elementos aporta buena información sobre los espacios físicos donde tuvieron lugar diversas actividades de la comunidad: económicas, políticas, sociales, religiosas, cotidianas.

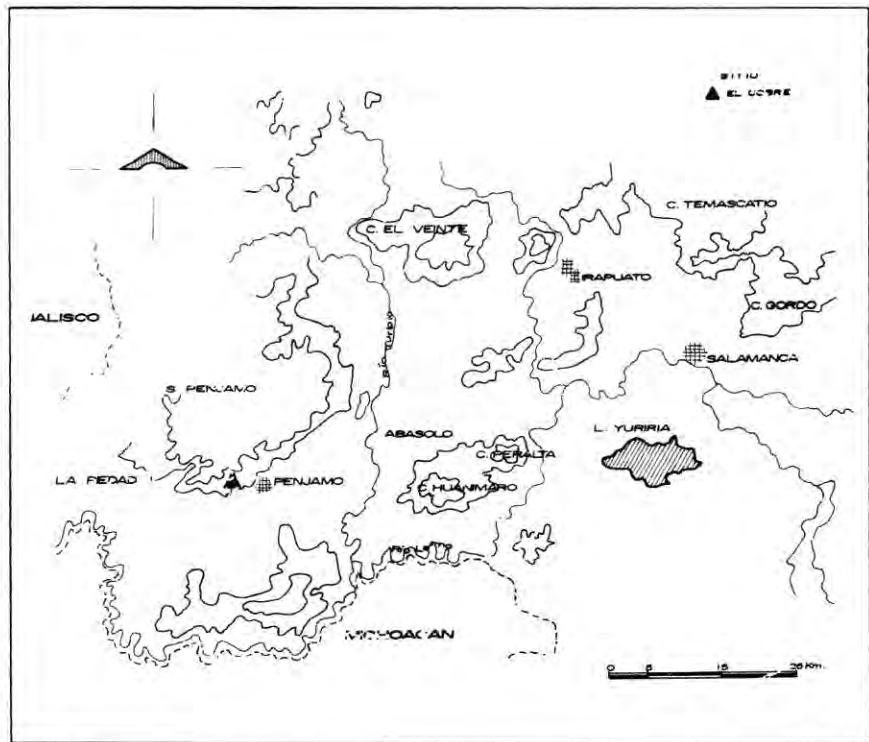
Muchas de estas representaciones arquitectónicas han sido denominadas, convencionalmente, “maquetas”, concepto que, en un sentido estricto, sería un modelo a escala reducida donde la disposición de los elementos, dimensiones, formas, espacios, etc., guardan proporcionalidad con el elemento o conjunto de elementos arquitectónicos representados.

Desde este punto de vista, creemos que serían pocos los ejemplares conocidos que podrían ceñirse a tal definición. Algunos modelos encontrados en Xochicalco, Morelos y Teotenango, México, parecen no corresponder a edificios reales y son más esquemáticos que el encontrado en “El Cobre”, Guanajuato. Esta es una interesante maqueta cuya talla se realizó en la roca localizada en las inmediaciones del sitio “El Cobre”, por lo que representa fielmente al conjunto principal de edificios.

Señalamos aquí algunos aspectos generales de este sitio, poniendo especial énfasis en las características formales de este modelo en relieve que, evidentemente, funcionaría como un plano-maqueta del lugar.

El asentamiento arqueológico de “El Cobre” fue visitado y registrado durante los trabajos de reconocimiento realizados en el área por el Proyecto Gasoducto de Salvamento Arqueológico: tramo Salamanca-Degollado (Sánchez y Zepeda, 1982). Se localiza en la vertiente media sur de la sierra de Pénjamo (ver mapa 1), en un plano alto limitado al este y oeste por abruptas y rocosas cañadas; su situación topográfica es privilegiada,

ya que tiene pleno dominio visual del valle del Río Lerma y áreas vecinas. Por sus dimensiones, elementos arquitectónicos y calidad de los materiales constructivos, se puede considerar a este sitio como un importante centro que tuvo, tal vez, el control económico y político en la región suroeste de Guanajuato a finales del periodo Clásico. Su ubicación en este periodo se logra a partir de las cerámicas rojo/bayo con



Mapa 1.

diseños negativos, de las escudillas hemisféricas rojas y naranjas de base anular y de algunas muy pulidas con diseños incisos y esgrafiados observadas en superficie (aunque también están presentes cerámicas policromas que corresponden al Postclásico Temprano).

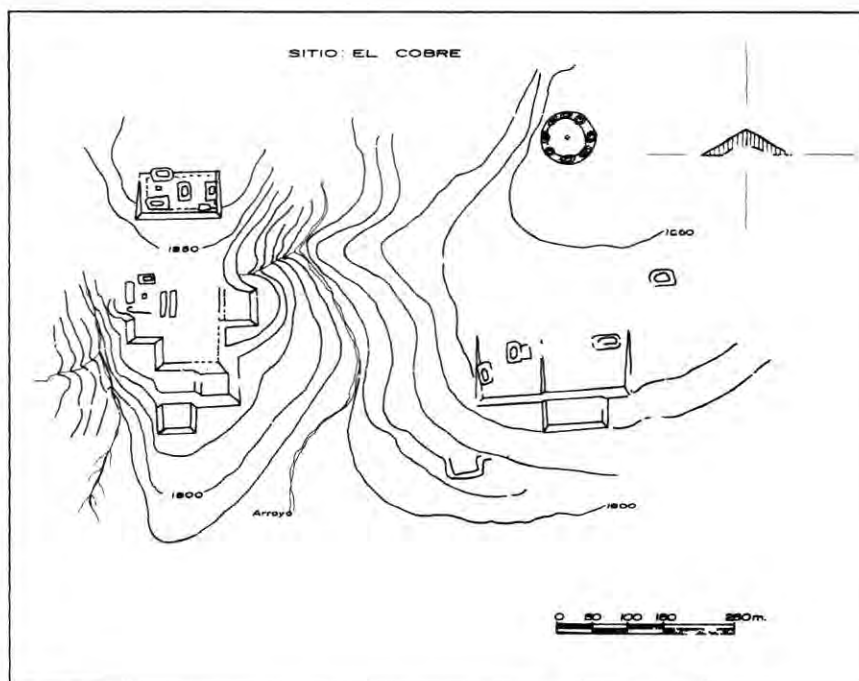
Se accede al sitio por la ladera sur (ver plano 1), acondicionada con grandes terrazas y plataformas de altos taludes que se adaptan, en forma escalonada, a la inclinada pendiente del terreno, haciendo necesarias rampas y corredores laterales para el ascenso de los cuales aún se conservan algunos restos.

En la explanada superior (ver plano 1), correspondiente al conjunto poniente del sitio, se encuentran los edificios principales, que consisten en montículos y plataformas dispuestos en plazas, así como en un par de estructuras alargadas y paralelas que sugieren un juego de pelota. En la cima se encuentra el conjunto arquitectónico más relevante del lugar, construido sobre una baja plataforma rectangular (de aproximadamente 90 x 100 metros) orientada este-oeste. Se trata de un recinto delimitado en sus cuatro costados por una ancha pared o plataforma alargada, con un corredor superior y algunas entradas como si se tratara de una ciudadela bien protegida cuyos accesos son controlados.

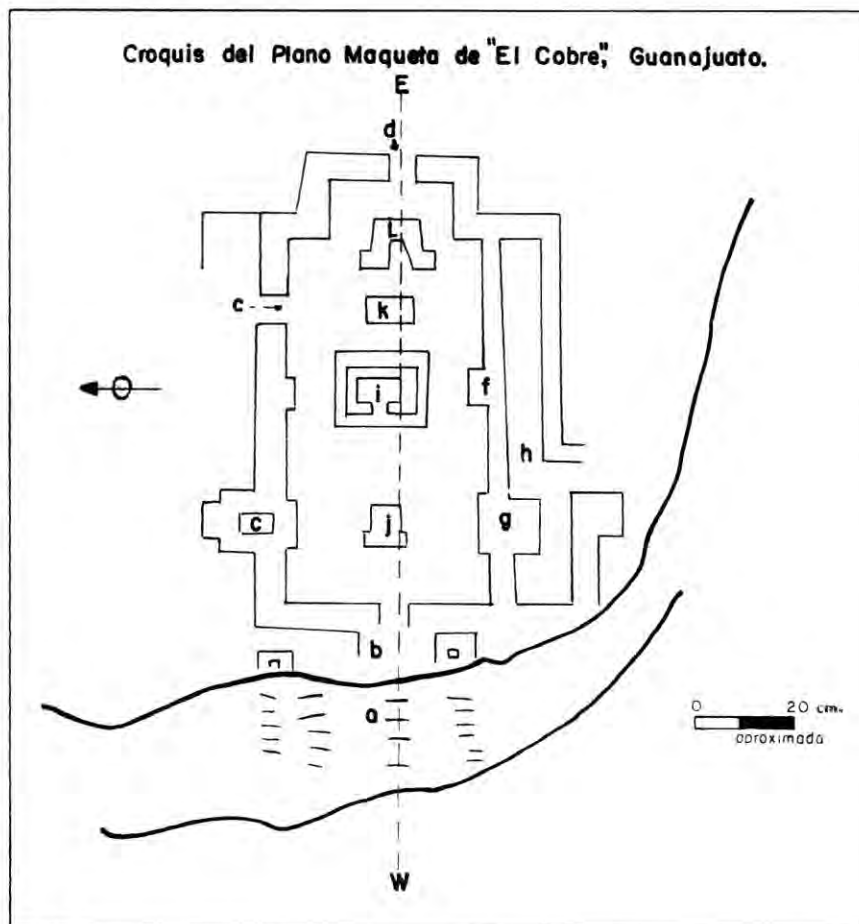
El interior, muy alterado y saqueado, presenta varias estructuras dispuestas en dos plazuelas a lo largo de su eje principal, siendo el edificio central el de mayor altura del conjunto. Hay otras estructuras menores que delimitan las plazas, comunicadas entre sí por corredores laterales.

Si bien las condiciones de deterioro del lugar no permiten hacer mayores observaciones, consideramos que este conjunto arquitectónico corresponde, formalmente y de manera fiel y proporcional, a la maqueta que se encuentra en una roca al suroeste del lugar. Esta maqueta fue elaborada en una roca de planta elipsoidal —de 1.20 x 2.00 metros, aproximadamente— cuya superficie plana fue, tal vez, preparada para tallar en relieve el modelo del conjunto principal de estructuras del sitio arqueológico.

La descripción de este elemento se hace desde el oeste, donde parece estar el acceso principal al conjunto arquitectónico (ver plano 2), indicado sobre la cara poniente de la roca por cuatro hileras de líneas horizontales que semejan



Plano 1.



Plano 2.

escaleras (a). Estas suben a dos estructuras con depresiones superiores que parecen restringir y controlar el paso al interior del lugar (b).

La maqueta muestra un sitio delimitado por largas banquetas o plataformas interrumpidas sólo por dos accesos situados en sus lados norte (c) y este (d). Por el costado norte tiene adosada una estructura cuadrangular que presenta una escalinata o rampa hacia el exterior, así como un pequeño recinto cuadrado en la parte superior (e).

El interior del conjunto presenta dos grandes espacios claramente separados por una larga plataforma que corre en dirección este-oeste, y que tiene dos estructuras cuadradas adosadas (f,g). El espacio del costado sur es un largo patio con un acceso por el sur (h).

El espacio principal y de mayores dimensiones presenta una serie de estructuras sobre su eje mayor, cuya dis-

posición sugiere un recinto ceremonial; el edificio central es el más importante, ya que es el de mayores dimensiones de todo el conjunto (i). El frente da, con una escalinata y un templete superior, a la plazoleta situada al poniente.

El edificio aludido (i) está formado por dos cuerpos escalonados en talud, de planta cuadrada, cuya disposición, orientación y recinto superior abierto al poniente, sugiere una relación con el culto solar.

Al frente, en medio de la plaza, hay una estructura de planta formada por una depresión cuadrada, poco definida en la parte superior; su ubicación hacia la entrada principal y al frente del edificio central indica que pudo haber tenido la función de un adoratorio (j).

En la parte posterior del edificio principal (plaza oriental) existen dos estructuras alineadas sobre el mismo eje, consistentes en una pequeña plata-

forma rectangular a manera de altar (k), y en otra de mayores dimensiones (l), con planta en forma de "U" invertida que contiene un pequeño recinto abierto hacia el poniente, donde se encuentra el pequeño altar.

Como ya se mencionó, los edificios están alineados de acuerdo con el eje mayor del conjunto; en sus costados norte y sur están las áreas de circulación, que comunican a manera de corredores con las entradas situadas al este y oeste. Pudiera ser que se trate de la representación de un recinto de carácter civico-religioso, que congregaba seguramente a la población asentada en los valles.

Creemos que la importancia de esta maqueta reside en el hecho de representar un conjunto arquitectónico real, lo que permite llevar a cabo un estudio comparativo que permita reconstruir, al menos hipotéticamente, tan importante



Foto 1.



Foto 2.

elemento, y precisar más sobre su función en el contexto general del sitio. Este conjunto arquitectónico forma parte de un sitio mayor cuyo patrón de asentamiento y arquitectura es semejante al de otros lugares de Guanajuato y Jalisco, donde son frecuentes sitios ubicados también en cimas y resguardados por cañadas o abruptas pendientes, denotando un franco carácter defensivo y estratégico que sugiere inestabilidad en la región hacia el Clásico Tardío y el Postclásico Temprano.

Esperamos realizar, en un trabajo posterior, el análisis comparativo entre la maqueta y el conjunto de edificios que representa. Trataremos también otros aspectos importantes del sitio, como es la presencia de otras interesantes maquetas talladas en rocas; éstas han sido localizadas recientemente en torno al conjunto principal de edificios de "El Cobre", y representan diferentes sistemas de asentamiento y arquitectura. Asimismo, repararemos en algunos petrograbados realizados también en los alrededores del lugar.

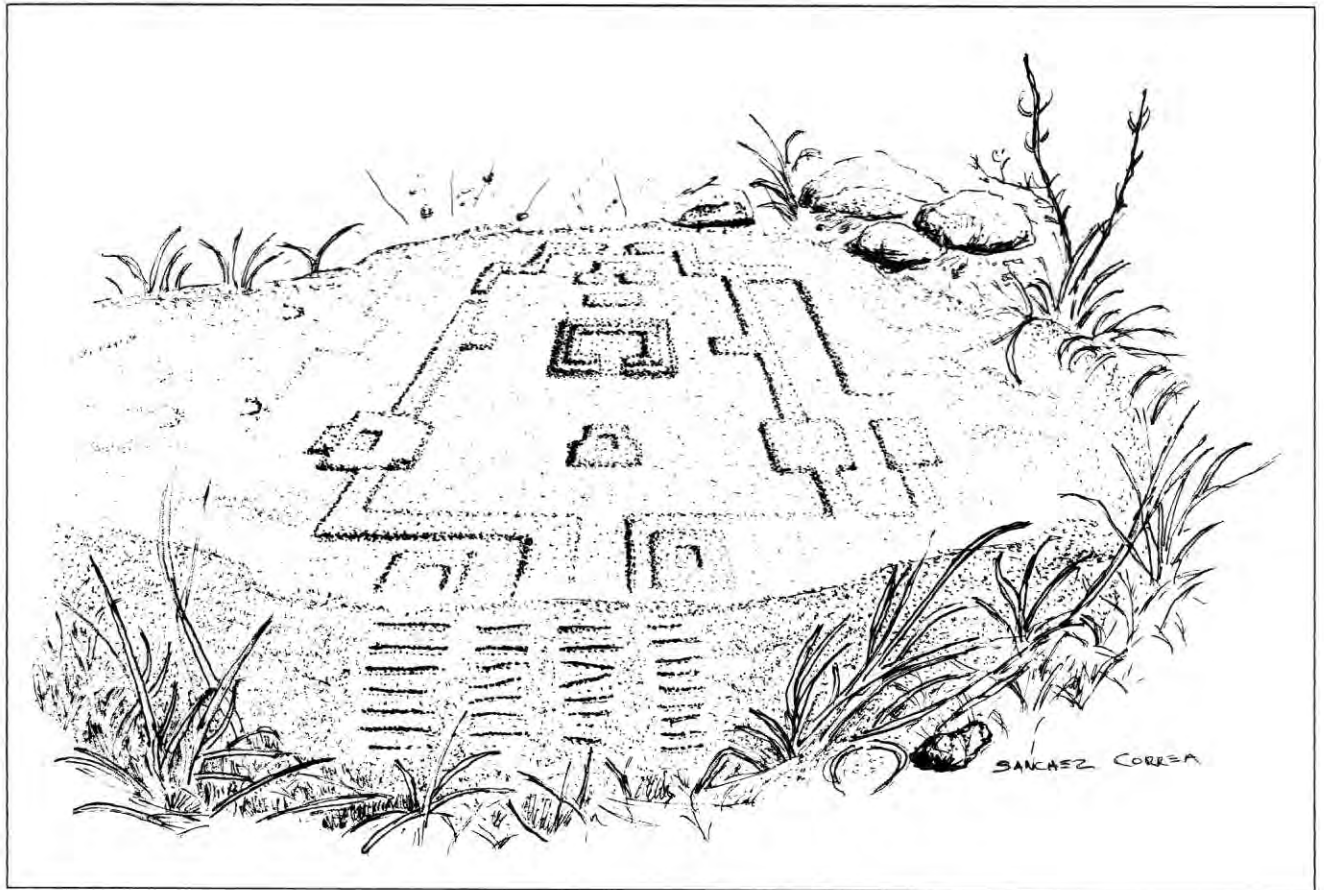


Lámina 1.

Bibliografía

Baus, Carolyn y Sergio A. Sánchez

1987 "Arqueología de la región Te-
cuexe, Los Altos de Jalisco",
Homenaje a Charles Kelley, Za-
catecas. (En prensa).

Piña Chan, Román

1975 "Teotenango: El antiguo lugar
de la muralla", *Memoria de las*

excavaciones arqueológicas, to-
mo I, Dirección de Turismo, Go-
bierno del Estado de México.

**Sánchez Correa, Sergio A. y Gabriela
Zepeda**

1982 *Informe de los trabajos de cam-
po, Proyecto arqueológico gaso-
ducto: tramo Salamanca-Dego-*

llado, 1a y 2a. fases, mecano-
noescrito, Archivo de Monumen-
tos Prehispánicos.

Schávelzon, Daniel (coord.)

1982 *Las representaciones de archi-
tectura en la arqueología de
América*, UNAM, México.

Índice de autores

Pierre Agrinier

Fundación Arqueológica Nuevo Mundo

Agustín Carvajal Solís

Subdirección de Salvamento Arqueológico, INAH

Carlos Jiménez Hidalgo

Subdirección de Salvamento Arqueológico, INAH

Luis Alberto Martos López

Subdirección de Estudios Arqueológicos, INAH

María Antonieta Moguel Cos

Subdirección de Salvamento Arqueológico, INAH

Jeffrey R. Parsons

Museo de Antropología, Universidad de Michigan

Guillermo Pérez Castro Lira

Subdirección de Salvamento Arqueológico, INAH

François Rodriguez-Loubet

Dirección de Antigüedades Prehistóricas e Históricas,
Ministerio de la Cultura y Comunicación, Martinica

Sergio Arturo Sánchez Correa

Subdirección de Salvamento Arqueológico, INAH

Ma. de Jesús Sánchez Vázquez

Subdirección de Salvamento Arqueológico, INAH

Javier Urcid

Departamento de Antropología, Universidad de Yale

Samuel L. Villela F.

Dirección de Etnología y Antropología Social, INAH

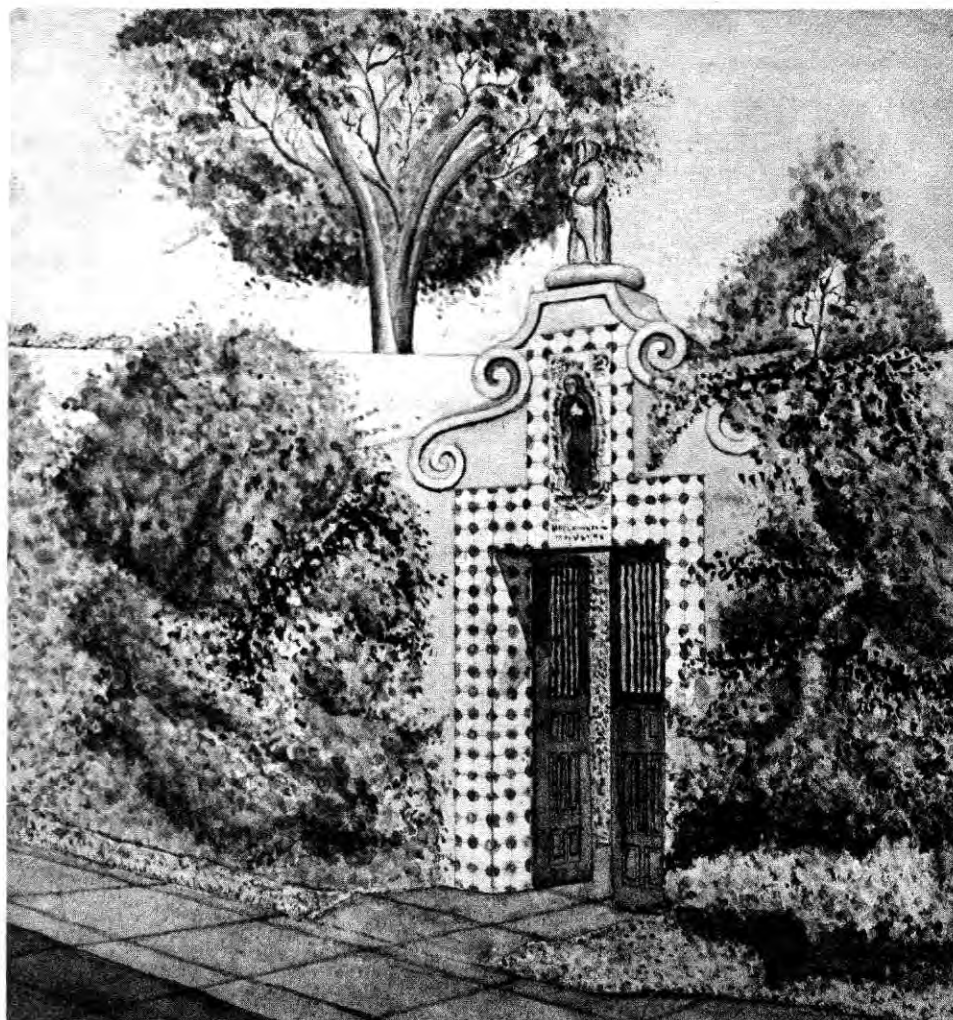
Marcus Winter

Centro Regional de Oaxaca, INAH

Boletín de

MONUMENTOS HISTORICOS

Número 11 Octubre-diciembre 1990





**PATRON DE ASENTAMIENTO RURAL
EN LA REGION DE SAN GREGORIO,
CHIAPAS, PARA EL CLASICO TARDIO**

Sonia Rivero Torres

COLECCION CIENTIFICA

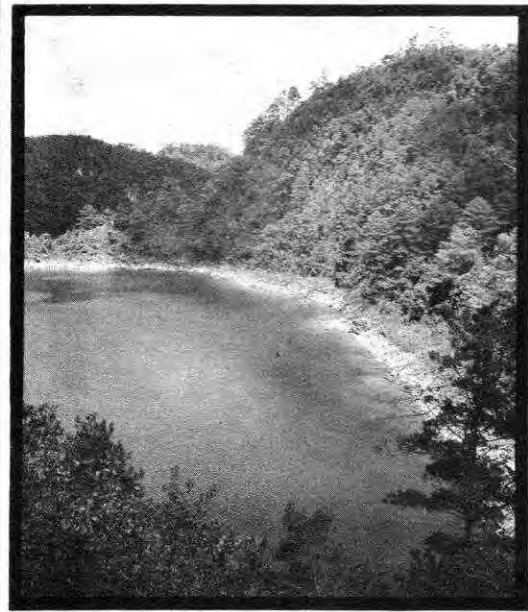


**LOS POBLADORES
PREHISPANICOS DE ACAPULCO**

Proyecto Arqueológico Renacimiento

Martha Eugenia Cabrera Guerrero

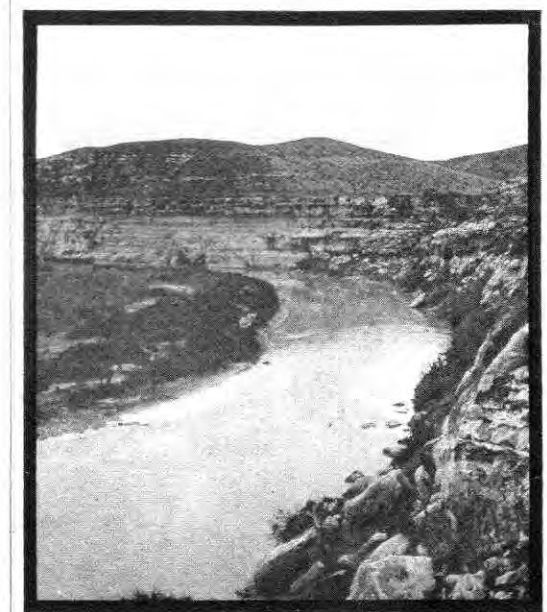
COLECCION CIENTIFICA



**ESTUDIO CERAMOGRAFICO
Y PETROGRAFICO DEL AREA
DE SAN CRISTOBAL DE LAS CASAS,
CHIAPAS**

José R. Ortega Ramírez

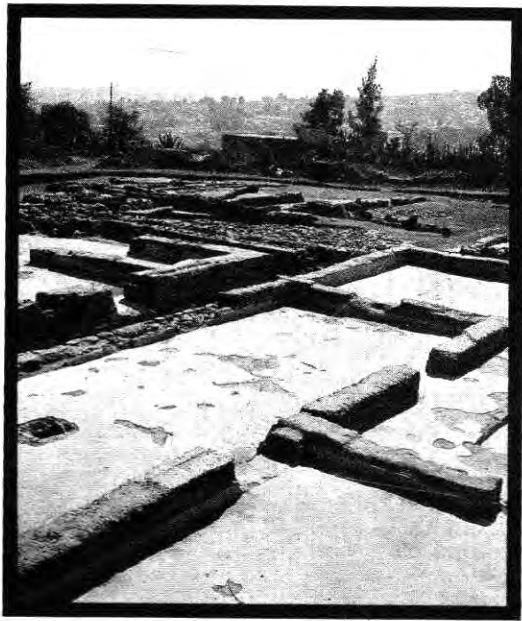
COLECCION CIENTIFICA



**RECONOCIMIENTO ARQUEOLOGICO
EN LA PARTE MEXICANA
DE LA PRESA DE LA AMISTAD**

Francisco González Rul

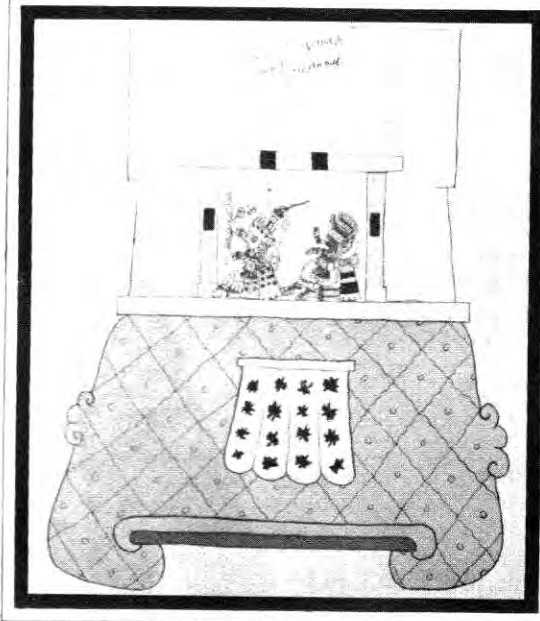
COLECCION CIENTIFICA



UNIDADES HABITACIONALES EN TULA, HIDALGO

Blanca Luz Paredes Gudiño

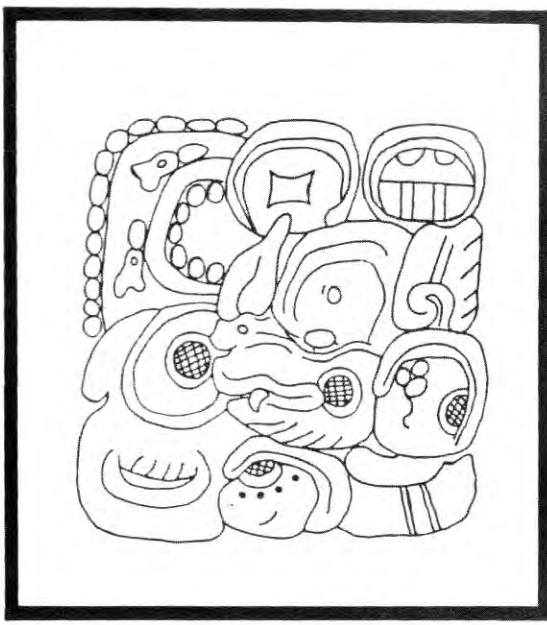
COLECCION CIENTIFICA



USOS DEL PAPEL EN EL CALENDARIO RITUAL MEXICA

Emilia Seemann Conzatti

COLECCION CIENTIFICA

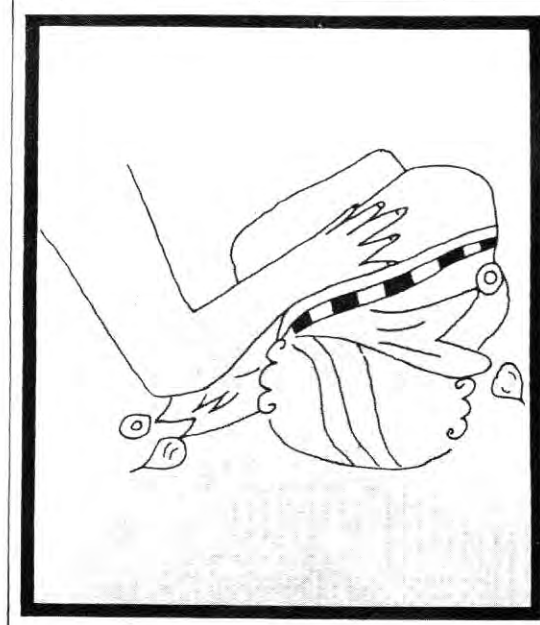


RESTOS OSEOS DE MURCIELAGOS

Procedentes de las excavaciones en las grutas de Loltun

Joaquín Arroyo-Cabrales y Ticul Álvarez

COLECCION CIENTIFICA



Materiales arqueológicos de Tlapacoya. Siglo XVIII

Jesús Nárez

COLECCION CIENTIFICA

