

## EXCAVACIONES RECIENTES EN TLAILOTLACA, EL BARRIO OAXAQUEÑO DE TEOTIHUACAN.

*Michael W. Spence.*

### Historia de las Investigaciones

El Reconocimiento del Teotihuacán Mapping Project, dirigido por René Millon, reveló altas proporciones de cerámica de estilo oaxaqueño en varios sitios del mapa, correspondientes a los cuadros N1W6 y N2W5, ubicados cerca del extremo oeste de la antigua ciudad (Millon, 1973; 41-42). El nombre local de esta área es Tlailotlacan. En 1966 y 1967 Evelyn Rattray y Juan Vidarte de la Universidad de las Américas y el Teotihuacan Mapping Project realizaron algunas excavaciones en esa zona, en el sitio 7:N1W6. Estos trabajos confirmaron la presencia de cantidades significativas de cerámica de estilo oaxaqueño, incluyendo una pieza completa y algunos fragmentos de urnas, así como numerosos tiestos de los tipos de Monte Albán: G1, G2, G12 y G21 (Rattray, 1987; Millon, 1967; Paddock, 1983; Fowler y Paddock, 1975). Los análisis de activación neutrónica, han demostrado que la mayoría de la cerámica de estilo oaxaqueño, fué hecha con arcilla de Teotihuacán, aunque algunos ejemplares, incluyendo una urna, son de arcilla oaxaqueña (Abascal, Harbottle y Sayre, 1974; Sayre y Harbottle, sin fecha).

También se encontraron en el sitio 7:N1W6, algunos entierros femeninos, en posición extendida y una tumba, ambos rasgos están -

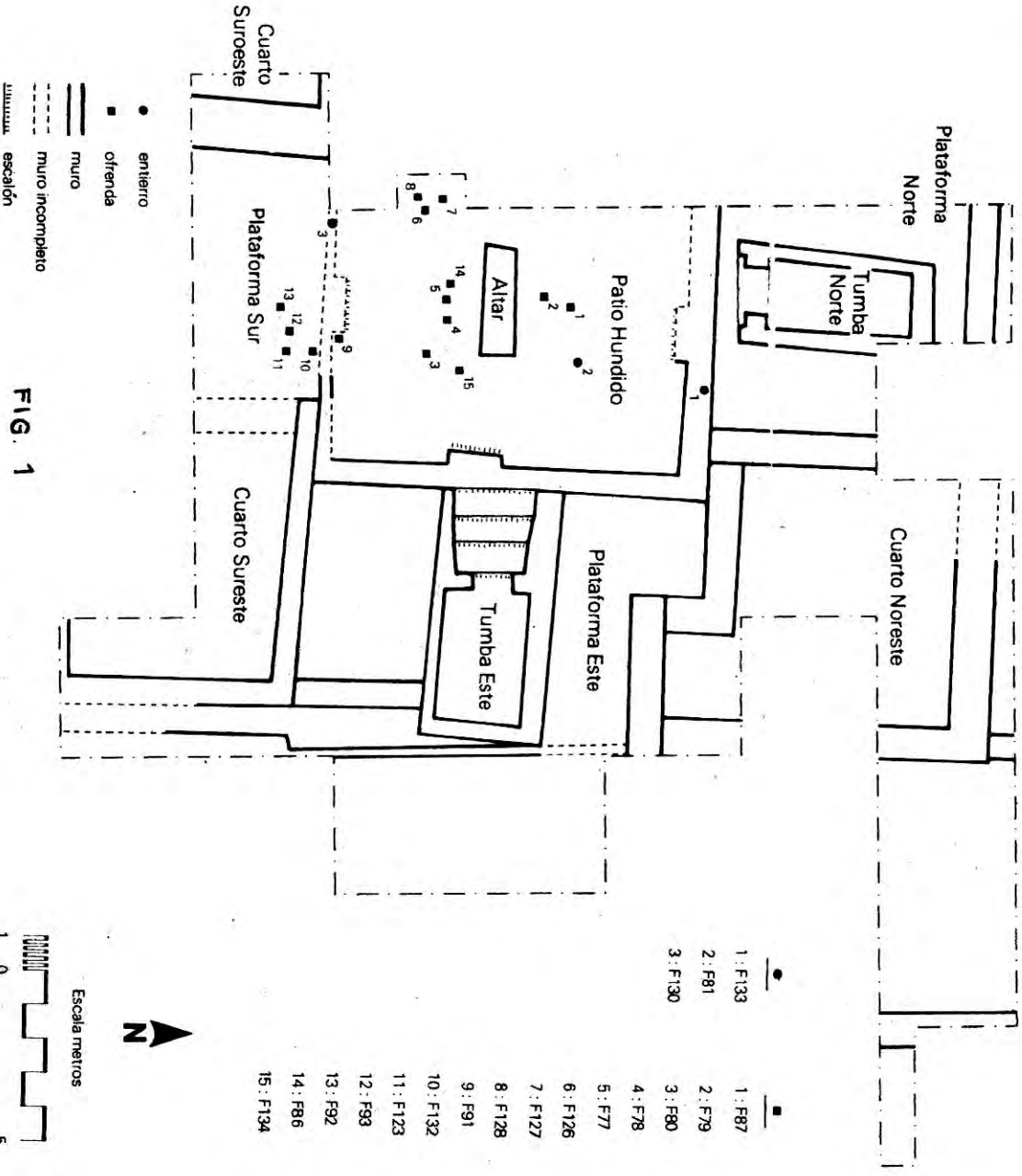
virtualmente ausentes, en cualquier otro lugar en Teotihuacán. La tumba es de estilo oaxaqueño, con escalones que bajan a través de un pasillo hacia la cámara principal. Hay una gran piedra a la entrada de la cámara, con glifos estilo oaxaqueño en bajo relieve. Los huesos humanos recobrados en la tumba pertenecieron a seis individuos, cuatro adultos (tanto masculinos como femeninos), un neonato y un infantil. Algunos rasgos de los esqueletos sugieren que los individuos estuvieron relacionados genéticamente (Spence, -- 1976).

En fecha más reciente, el reconocimiento general de superficie en la región de Tula, mostró dos sitios con muy altas proporciones de cerámica de estilo oaxaqueño (Mastache y Crespo, 1974: 74-75; Crespo y Mastache, 1981). En otro sitio en la misma región, que fue trabajado por Clara Díaz (1980-1981), también se encontró cerámica de estilo oaxaqueño. Es claro, que hubo una fuerte relación entre algunos de los habitantes del período clásico, en la región de Tula y aquellos de Tlailotlacan. La localización de los sitios de la región de Tula, sugiere que estuvieron relacionados con la explotación y transporte de cal a Teotihuacán (Crespo y Mastache, 1981; ver también Sanders et al 1979; 126-127; Díaz, 1980; 71).

#### EXCAVACIONES DE 1987

En 1987, lleve a cabo por un periodo de tres meses, algunas excavaciones en el sitio 6:N1W6, en el conjunto de apartamentos -- adyacente al sitio 7:N1W6, que había sido excavado en 1966-67. Se excavaron aproximadamente 130 m<sup>2</sup>, en la parte noreste del sitio, -- encontrándose un conjunto formado por una plataforma con patio, -- asociado, probablemente, con lo que Winter (1986) ha llamado una "unidad doméstica elitista-administrativa" (Fig. 1) y 15 ofrendas, dos tumbas de estilo oaxaqueño y cinco entierros. La mayor parte de las ofrendas constaban de dos vasijas, colocadas una sobre la otra en un pequeño pozo. Se definió una secuencia de ocho dife-

# Plan de Tlalilolcacan 6 Fase 7



rentes etapas arquitectónicas y cada uno de los entierros y ofrendas estaban asociados con una etapa diferente. El análisis de la cerámica se basó en la tipología desarrollada por Evelyn Rattray (sin fecha). También se recobraron varias muestras de carbón y de hueso humano, para fechas de radiocarbono (Cuadro 1). A continuación se describen las diferentes etapas, de la más temprana a la más tardía. El plano (Fig. 1), muestra el sitio durante la etapa 7, es decir, durante el momento de su mayor expansión.

Etapa 1. Los más bajos niveles del sitio muestran un sistema de pequeños canales, cada uno de entre 25-30 cm de ancho, cortados en la superficie original del área. Se trata probablemente, de los restos de un pequeño sistema de irrigación, que proveía agua para pequeños campos o jardines cercanos a una residencia. La única evidencia de estructuras, fué una serie de tres pequeños huecos en la superficie del suelo original, casi en el extremo sureste del área excavada.

El material de relleno de los canales contenía cerámica de las fases Tzacualli (Teotihuacán I, Ia), Miccaotli (II) y Tlamimilolpa (IIa). Esto sugiere que el sistema estuvo en uso en la fase Tlamimilolpan Temprano y quizá desde antes.

Etapa 2. Las capas de relleno fueron colocadas sobre parte del área, para crear una superficie más alta y se construyó una plataforma de adobes en la parte sur del área excavada, y un gran cuarto, al este de la plataforma. Ninguna ofrenda estuvo asociada con esta etapa, pero la cerámica en la capa de relleno, debajo de la plataforma, incluye cerámica Tlamimilolpa Tardío (Teotihuacan IIa-III). El Carbón asociado con una gran olla casi completa, encontrada debajo de la plataforma, tuvo una fecha sin calibrar de 220 DC. +40 (T0-884).

La última construcción destruyó parte de la plataforma de ado-

Cuadro 1 -- Fechas de Radiocarbono

número del laboratorio *	procedencia	nivel arquitectónico	fase	fecha de C <sup>14</sup>	fecha con corrección dendrocronológica a 1° (68.32)	comentario
TO-879	hueso humano, entierro abajo del altar (F113)	5	Xolalpan temprano	10 a.C. ± 50	26 a.C. - 82 d.C.	no aceptable
TO-880	hueso humano, Tumba Norte	6	Xolalpan temprano	130 d.C. ± 50	123 - 245 d.C.	no aceptable
TO-881	hueso humano, entierro de infante (F81)	5	Xolalpan temprano	280 d.C. ± 50	332 - 421 d.C.	temprano
TO-882	hueso humano, entierro secundario de la antecámara de la Tumba Este	5	Xolalpan temprano	250 d.C. ± 60	249 - 412 d.C.	temprano
TO-883	hueso humano, Tumba Este	4	Xolalpan temprano	120 a.C. ± 90	196 a.C. - 15 d.C.	no aceptable
TO-884	carbón abajo de la plataforma de adobe	2	Tlaximilolpa tardío	220 d.C. ± 40	244 - 348 d.C.	aceptable
TO-885	hueso humano, entierro de niño en el talud de la plataforma Norte (F133)	7	Metepc	1250 a.C. ± 50	1521 - 1427 a.C.	no aceptable
TO-886	hueso humano, entierro de infante (F130)	4	Xolalpan temprano	820 a.C. ± 80	1008 - 833 a.C.	no aceptable

\* Isotracer Laboratory, Toronto

be. Sólo dos hileras de adobe de 28 cm de alto, conservan su altura original, la parte sur se extiende mas allá de nuestra excavación. Al igual que la estructura más temprana del sitio, esta plataforma es especialmente importante y esperamos saber más acerca de ella y localizar tal vez, una tumba asociada en futuras excavaciones.

Etapa 3. De acuerdo a la cerámica encontrada en el relleno y a las fechas de las ofrendas asociadas, esta etapa de construcción corresponde a Tlamimilolpa Tardío (Teotihuacán IIa y III). Las -- plataformas de adobe fueron cubiertas por dos pisos sobrepuestos - de piedra, que fueron construídos, sobre mucho del área excavada. La primera versión de la plataforma este, fue construída con un núcleo de tierra y fachada de adobe. Sobre el piso de tierra, el oeste de la plataforma este, hubo varias piedras pequeñas e hileras de adobe, posiblemente paredes para dividir una serie de pequeños cuartos o cámaras de almacenamiento.

Aparecieron ocho ofrendas, correspondientes a esta etapa, todas asociadas con la construcción de los dos pisos de piedra (Fig. 1), éstas son:

F91.- Un tapa plato de tres asas y una vasija rojo sobre crema, con tres soportes cónicos. El motivo de la vasija incluye grupos de franjas verticales, alrededor de las paredes interiores y - exteriores y una estrella en el centro del interior de la base. Se trata probablemente de una versión local de una vasija crema de estilo oaxaqueño (Laura Finsten, comunicación personal).

F92.- Dos vasijas anaranjado delgado con bases anulares.

F93.- Vasija café sin pulir, sobre una vasija negro pulido, - con un motivo inciso de "nube" (Sejourné 1966, Fig. 77).

Entre las dos vasijas había un gran tiesto inciso rojo sobre

Café.

F123.- Un gran tiesto de olla sobre una vasija honda cónica, de tipo oaxaqueño, con raspado exterior (Fig. 2).

F126.- Parte de una vasija trípode café pulido, colocada sobre una jarra trípode incompleta, café pulido. Entre las dos estaba una vasija naranja delgado incompleta de base anular.

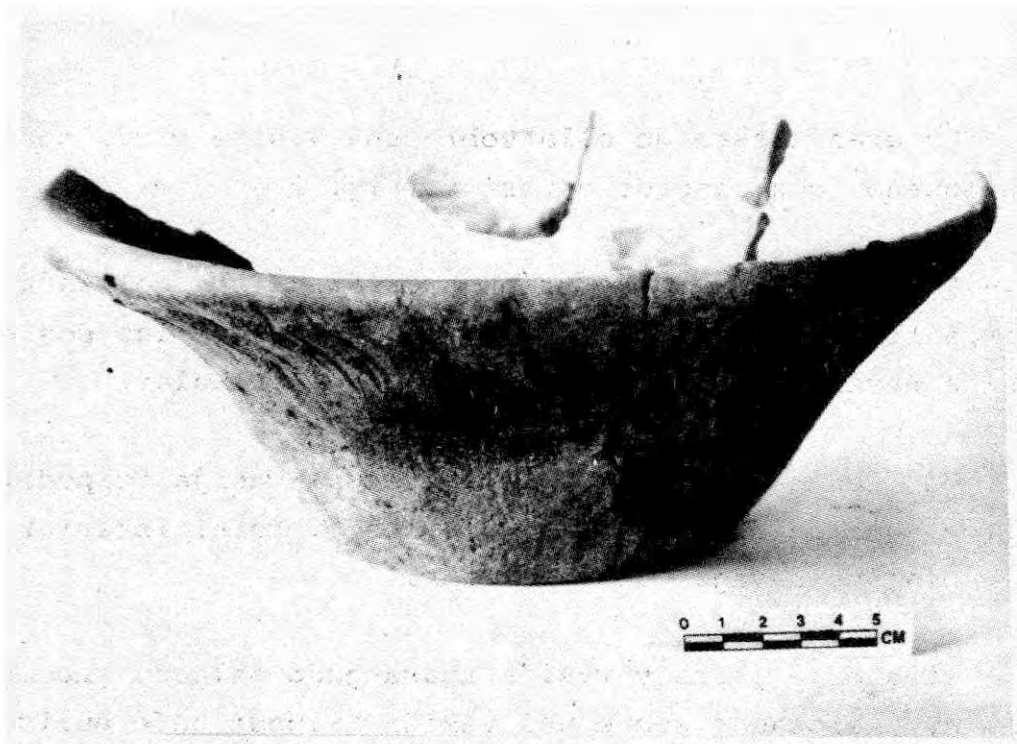
F127.- Un tiesto de olla grande sobre una vasija trípode, café oscuro pulido, con un diseño inciso de "nube". En el interior de la vasija había dos navajas de obsidiana.

F128.- Tiesto de jarra y vasija anaranjado delgado incompleta de base anular, colocadas sobre una vasija trípode café pulido.

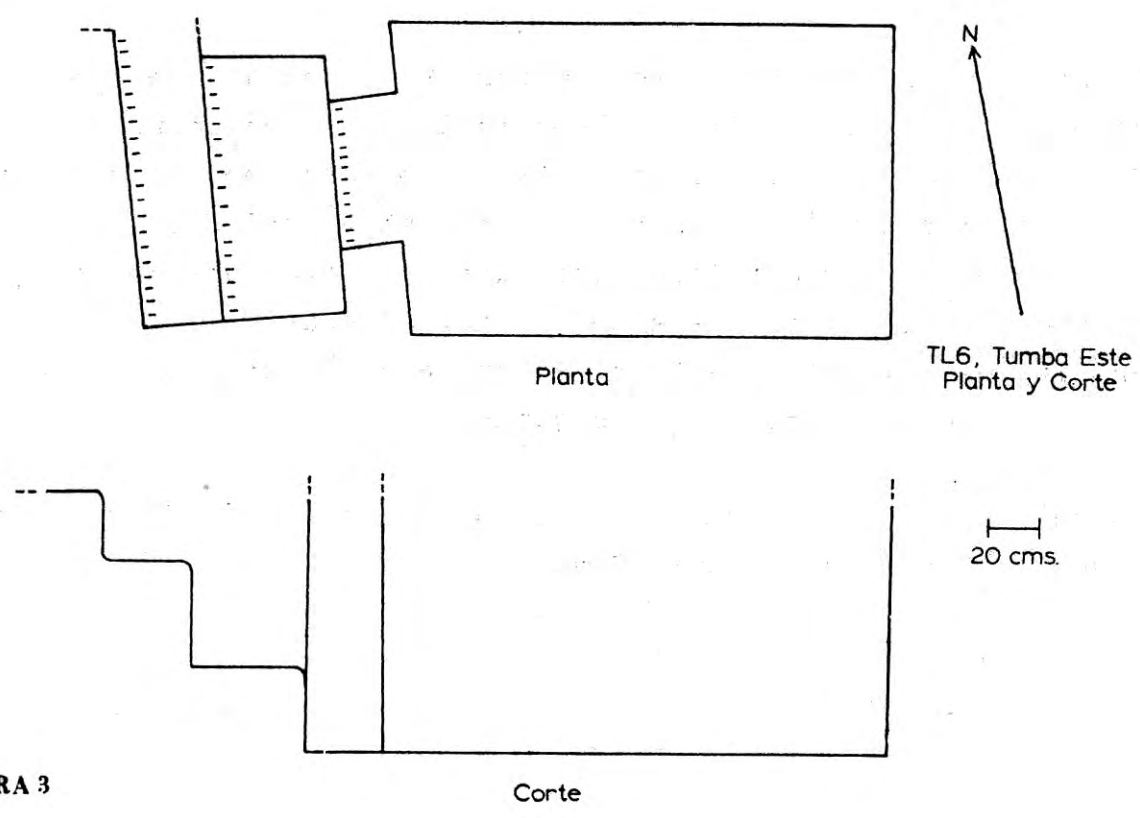
F132.- Tapaplato de tres asas y vasija trípode café oscuro pulido.

Etapa 4. Aunque no hay ofrendas fechables, están asociadas a esta etapa, la cerámica en el relleno indica, que corresponde a la fase Xolalpan Temprano (Teotihuacán III). Se construyó un nuevo piso de piedra, que formó la superficie del Patio Hundido, al oeste construyó en ella la Tumba Este. Los cuartos fueron agregados en las esquinas noreste y suroeste del patio. El cuarto al suroeste tuvo un piso de aplanado y estuco. Se trata de la primera indicación de este tipo de piso en el conjunto.

Un recién nacido, F130, fué enterrado en posición flexionada, sin ninguna ofrenda en el Patio Hundido.



**FIGURA 2** Cajete de estilo oaxaqueño, ofrenda F 123



**FIGURA 3**



La Tumba Este (Fig. 3) tiene un pasillo, con al menos tres escalones, que bajan la cámara principal. Las paredes se construyeron sobre piedra cortada unidas con mortero de lodo, mientras que el piso fué cortado directamente sobre la superficie original.

El techo se formó mediante placas de concretos y grandes la--jas. Desafortunadamente, al mismo tiempo (probablemente en las etapas 5 ó 6), las ofrendas y muchos de los huesos fueron removidos de la tumba. Lo cual no fué probablemente obra de saqueadores, sino parte de un programa funerario complejo de élites, que nosotros sin embargo, no alcanzamos a comprender plenamente.

Los materiales dejados detrás de la tumba muestran que dos --adultos (un hombre y otro de sexo no identificado), fueron enterradados ahí. También se encontraron fragmentos de mica y de concha, --una pequeña incrustación de turquesas y dos cuentas de jadeita.

Etapa 5. El patio hundido recibió un piso de concreto y en el centro se construyó una tumba rectangular, con paredes de piedra de 164 por 50 cm. Se colocaron en la cámara un entierro adulto y -una ofrenda, aunque más tarde, durante la etapa 8, fueron sacados la mayoría de los materiales. Los restos dejados indican que el --cuerpo descansaba sobre la espalda en posición extendida, con la -cabeza hacia el este. Había también pequeños pendientes de concha, mica cortada, una aguja de hueso y un incensario de la fase Xolalpan Temprano.

F80.- Una vasija anaranjado delgado de base anular, sobre una vasija café oscuro pulido, con un motivo inciso de "nube".

F87- La base de una olla y una vasija trípode negro pulido, -sobre una vasija anaranjado delgado con base anular.

F134- Alterado. Con sólo parte de una vasija anaranjada del-

gado de base anular y decoración punteada. El entierro F81, corresponde a un infante neonato. Sobre el cual se colocó parte de una olla y una vasija gris oscura, de estilo oaxaqueño tipo G12 (Caso et al 1967; 25,26, Fig. 4).

La plataforma al sur del Patio Hundido, pudo haber sido construída en este momento, aunque hay demasiados pocos datos para decir más. La plataforma norte fue construída, probablemente durante la etapa 5. En la base se colocó al iniciarse la construcción, un entierro adulto, ligeramente flexionado sobre su lado derecho. La ofrenda de este entierro, fue removida después, durante la construcción de la Tumba Norte, en la Etapa 6. Incluía, el mango de un --sahumador de estilo oaxaqueño, un florero de la fase Miccaotli, -- una jarra con acanaladuras verticales, de la fase Tlamimilolpa y -- una serie notable de diez miniaturas de anaranjado delgado, incluyendo un vaso con diseño estampado, algunas vasijas decoradas con diseños incisos y punteados, jarras, ánforas y una pequeña olla -- (Fig. 4).

Durante esta etapa o en la siguiente (6), muchos de los huesos humanos y de las ofrendas fueron sacados de la Tumba Este. Durante ese tiempo, se dejó el esqueleto incompleto de un hombre viejo, en el pasillo, así como una ofrenda de diez pares de miniaturas (trípodes, jarras, ollitas, vasos y copas). También fueron dejadas ahí, aunque separados de las miniaturas, una copa trípode y un vaso, de fase Xolalpan Temprano, así como un artefacto de concha cortada.

Etapa 6. La etapa 6 incluye la construcción de la tumba norte y la colocación de tres ofrendas, bajo el piso de concreto del patio hundido. Las ofrendas indican una fecha correspondiente a la fase Xolalpan Temprano.

F77. Un tapaplato de tres asas sobre una vasija anaranjado --



FIGURA 4 Ofrenda de anaranjado Delgado con entierro F 135

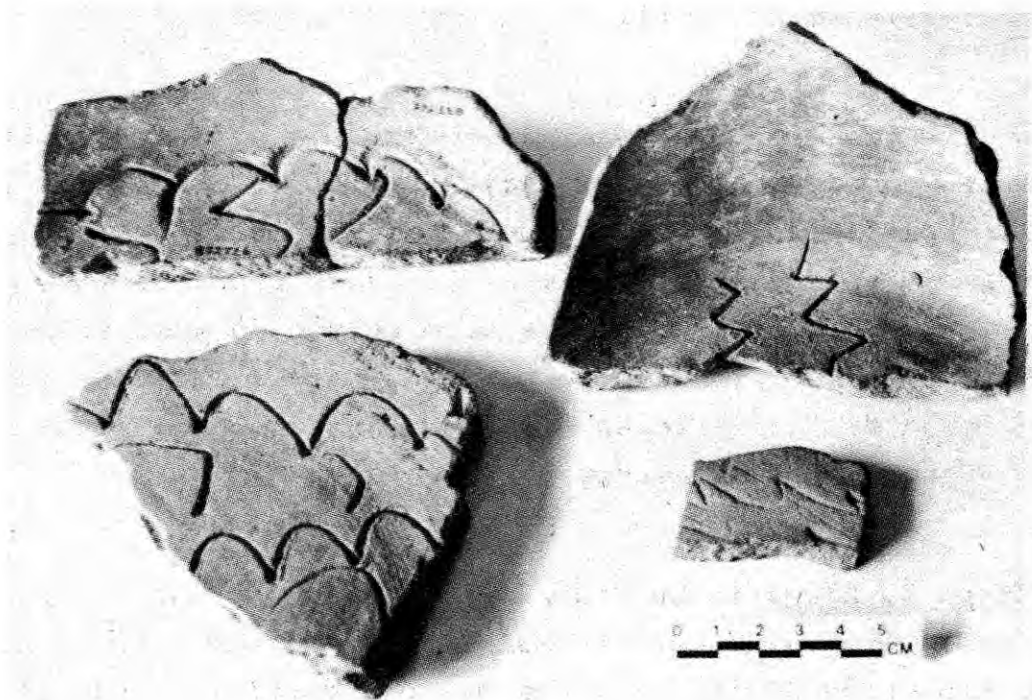


FIGURA 5 Bases del tipo C21

delgado de base anular.

F78.- Una vasija anaranjado delgado de base anular, sobre una vasija negro pulido, con un diseño de líneas verticales esgrafiadas, alrededor de la pared exterior.

F79.- Un cajete ancho café, con interior bruñido y exterior sin pulir, sobre un cajete negro pulido.

Durante el proceso de construcción de la Tumba Norte, se alcanzó y se alteró el entierro más temprano de la Plataforma Norte, F135. Sin embargo, los constructores de la tumba norte, trataron al parecer de preservarla, dejando los huesos y la ofrenda parcialmente intactos, después de descubrirlos. La Tumba fue construída alrededor, dejando sólo las piernas extendidas, más allá de la pared norte. Creo que los constructores de la Tumba Norte, sabían sobre ese entierro más temprano, y deliberadamente lo abarcaron, para incluirlo en la tumba.

Además del F135, había en la tumba norte, cuatro adultos, tanto hombres como mujeres. La mayoría de los huesos no estaban ya en posición anatómica, sin embargo, ninguno de los huesos y de las ofrendas fueron sacados. La tumba fue usada probablemente durante algún tiempo. Una de las vasijas de ofrenda, un vaso trípode pequeño, con decoración exterior de palillo, es virtualmente idéntico, a una vasija de fase Metepec (Teotihuacán IV), encontrada en el entierro 30 de Tetitla (Rattray, sin fecha).

Etapa 7. El Patio Hundido fue ampliado, cortando atrás de las plataformas (Fig. 1). Durante esta etapa, la tumba norte fue sellada con dos grandes piedras y una pequeña pared y el esqueleto incompleto de un niño de 3 a 5 años (F133) fue colocado sin ofrenda, debajo de un nuevo talud de la Plataforma Norte. La presencia de un vaso Metepec en la Tumba Norte, indica que esta etapa correspon

de a la fase Metepec.

Etapa 8. La última etapa incluye la destrucción del Altar Central y la remoción de mucho del contenido de la cámara debajo del altar. Se colocó un piso de lajas sobre el Patio Hundido y una ofrenda (F86) de dos tapaplatos de triple asa, que fueron colocados cerca de donde había estado el altar. Uno de ellos, el superior tenía una perforación cortada en la base, aparentemente para que el humo saliera ¿para quemar incienso? , que fue prendido en la tapa inferior con asa. El diseño estampado, sobre la base de uno de los tapaplatos, indica que corresponden a la fase Metepec (Rattray, sin fecha).

La Cerámica. Aunque la mayoría de la cerámica recobrada, tanto de relleno como de ofrendas, es cerámica teotihuacana común, cada nivel contenía también, al menos algunos tiestos de estilo oaxaqueño. Varios de estos fueron probablemente cerámica importada, pero la mayoría son versiones locales de algunos de los principales tipos de Oaxaca (Rattray, 1987). Encontramos varios fragmentos de vasos rechazados y sin cocer, que indican que había un área de producción de cerámica, en los alrededores inmediatos al sitio 6: N1W6. El color gris de la superficie, frecuente en esta cerámica, indica que fue cocida en una atmósfera de reducción, lo cual sugiere el uso de algún horno.

Aunque los hornos son comunes en Oaxaca, no fueron usados en Teotihuacán durante el período clásico, en talleres de cerámica - (Flannery y Marcus, 1983, Winter y Nardín, 1982; Krotser 1987:418).

Los tipos de estilo oaxaqueño recobrados de 6:N1W6; corresponden bien con aquellos encontrados por Rattray (1987) en el conjunto de apartamentos adyacente, 7:N1W6. Se trata de muchos tiestos - de vasijas de forma cónica, con raspado exterior e interiores pulidos, relacionados con el tipo G1 de Monte Albán (Fig. 2, Caso et -

al 1967: 23-24, Fig. 1). Algunas bases tienen la típica decoración incisa ondulada del tipo G21 (Fig. 5, ver también Rattray, 1987: Fig. 3, h-i, m; Crespo y Mastache, 1981: 101, Fig. 6; Caso et al - 1967: 67, Fig. 43).

Hay también vasos gruesos grandes con exteriores raspados burdamente, que están relacionados con los apaxtles G2 de Monte Albán (Rattray, 1987; Caso et al 1967; 24, Fig. 2). Una versión local del tipo más fino G 12, caracterizado por una doble acanaladura a lo largo del borde interior, está bien representado en 6:N1W6 y 7:N1W6 (Rattray 1987; Fowler y Paddock, 1975). Este tipo es también común en los sitios de la región de Tula (Crespo y Mastache, op. cit; 101, Figs. 2-4). Otras formas domésticas elaboradas en -- Tlailotlacan, incluyen ollas, jarras y algunos vasos más finos del tipo denominado "dense ware". Sin embargo, estos no son tan comunes o distintivos y parecen tratarse meramente, de versiones locales de tipos teotihuacanos.

Una variedad de tipos de estilo oaxaqueño, usados probablemente en rituales, fueron encontrados también en 6:N1W6. Se recolectaron varios fragmentos de vasijas zoomorfas, se trata de vasijas pequeñas con alas y colas de pájaros modeladas. (Ver Rattray, 1987; Fig. 2i-j; Caso et al 1967; 218 Fig. 183). Hubo además, algunos -- fragmentos de cabezas y cuerpos de figurillas humanas y de animales; las figurillas humanas (Fig. 6) son muy parecidas a las de Monte Albán I y II (Rattray 1987; ver también Caso et al, 1967; Figs. 240-241; Kuttraff 1978; Fig. A VIII-1). Entre los animales son especialmente comunes las ranas, y en menor grado los murciélagos. Hubo varios fragmentos de sahumerios, los atributos comunes incluyen asas, bordes con impresión de dedos, vasijas perforadas y el uso de pigmento rojo en el interior (Rattray op. cit.; Fig. 2d-g). Por último se recobraron, brazos, pies, y tocados, de urnas de estilo oaxaqueño. Algunas de ellas parecen haber sido más pequeñas, que las urnas de las grandes tumbas de Monte Albán (Caso y -- Bernal, 1952).



FIGURA 6-A

FIGURA 6

Figurilla de estilo oaxaqueño



FIGURA 6-B



FIGURA 6-C

## CONCLUSIONES

Las excavaciones de 1987 confirmaron las conclusiones de los trabajos realizados durante 1966-67.

Los residentes de Tlailotlacan mantenían una identidad étnica Zapoteca, aún después de haber vivido en Teotihuacán por algunos siglos. La mas temprana evidencia de su presencia se sitúa en la fase Tlamimilolpa Tardío, cuando se construye la plataforma de adobe y se forman los primeros niveles de relleno. La presencia del vaso trípode, con pulimento de palillo en la Tumba Norte, indica el uso de tumbas y también la persistencia de costumbres zapotecas hasta la fase Metepec. El tamaño del Barrio es incierto, usando datos del reconocimiento de superficie, Rattray incluye -- (op cit;253) la parte norte del cuadro N1W6 y parte del N1W7, así como una pequeña concentración de sitios en el cuadro N2W5. Sin embargo, las excavaciones llevadas a cabo por Quintana (1987), al sur y al oeste de los sitios 6-7:N1W6, sugiere que se trata de un área más pequeña, quizá restringida sólo a seis o siete conjuntos de departamentos en N1W6 y la concentración ubicada en N2W5.

La identidad zapoteca se expresó de varias maneras. Las prácticas de enterramiento incluían el uso de tumbas estilo oaxaqueño, para la élite y la posición extendida para algunos otros individuos. La cerámica ritual, como urnas e incensarios eran de tipo oaxaqueño, aunque también se usaban versiones teotihuacanas, por ejemplo el incensario de estilo Teotihuacán de la fase Xolalpan - Temprano, asociado al entierro debajo del altar. Si embargo, lo más sorprendente son las grandes cantidades de vasijas domésticas de estilo oaxaqueño; apaxtles, vasijas de forma cónica y otras más finas, tipo G12. Los antropólogos no esperan que la identidad étnica se exprese en objetos de la cultura material, usados en contextos domésticos dentro de la casa. Sino que asumen, que la identidad de



un grupo se proclamaría, más bien, en artículos que son ampliamente vistos por gente de fuera y por otros miembros de la comunidad local, cosas como indumentaria o decoración en las paredes de la casa (Wobst, 1977, Hodder, 1979). Sin embargo, en Tlailotlacan estamos frente a una situación que se prolongó por tres o cuatro siglos y no sólo las pocas décadas, que están dentro de los límites de la mayor parte de la observación etnográfica. El mantener una identidad étnica por un período así, requiere de persistencia y de programas que comprendan la enculturación de los jóvenes. Lo -- cual puede realizarse sólo en un medio ambiente doméstico, que pre -- senta consistentemente, los símbolos de la deseada identidad, colo -- cando al niño en contacto íntimo y constante con ellos.

Esto no significa, que la gente de Tlailotlacan mantuvo una -- cultura zapoteca pura, obviamente una considerable cantidad debió ser absorbida de Teotihuacán. Las vasijas teotihuacanas rebasan mu -- cho en número a las oaxaqueñas, tanto en contextos de relleno, co -- mo de ofrendas y son comunes los incensarios y figurillas teotihu -- acanas. La arquitectura del sitio podría ser considerada tanto teo -- tihuacana como oaxaqueña. El complejo rectangular formado por pa -- tío y plataformas, con un altar central y pisos de piedra o laja, aparecen en ambas áreas (Winter, 1986), aunque las tumbas son cla -- ramente oaxaqueñas.

Algunos elementos oaxaqueños en el sitio pueden ser anacro -- nismos. Las figurillas, cajetes zoomorfos y vasijas G12 y G21, son más característicos de Monte Albán II y el período de transición -- II y IIIA, terminado entre 200-300 D.C. Su presencia en contextos de las fases Tlamimilolpa Tardío, Xolalpan y tal vez, hasta Mete -- pec (300-750 D.C.), es por lo tanto algo inesperado. Sin embargo, los contactos entre la gente de Tlailotlacan y la del valle de Oa -- xaca, pudieron haber sido bastante limitados después de su llegada a Teotihuacán. También el nuevo papel que desempeñaba esta cerámi -- ca, como expresión en el mantenimiento de la identidad étnica, ha --

bría "congelado" sus formas, aislándolas del proceso normal de cambio a través del tiempo..

El problema radica, en el porqué los Tlailotlacanos mantenían tan celosamente una identidad étnica distintiva. Tales situaciones, generalmente involucran algún tipo de recursos, como pueden ser -- los minerales dentro de una determinada red comercial. (Despres, - 1975 Hoddir, 1979). La identidad étnica del grupo, es en estos casos esencial, para asegurar el acceso o control sobre ese recurso. Una analogía etnográfica muy apropiada, sugerida primero por Brown (1977:300), se refiere a los hausa de Ibadan en Nigeria, quienes -- han mantenido su identidad como Hausa por varias décadas en una -- Ciudad Yoruba, usando su identidad para monopolizar el flujo de -- bienes, entre los hausa del norte y los yoruba del sur (Cohen, 1969).

Desafortunadamente, no tenemos evidencia directa sobre la naturaleza de los recursos que los Tlailotlacanos controlaban. No -- hay en el área indicación de producción especializada, más que la elaboración de cerámica estilo oaxaqueño.

Probablemente ellos controlaban el movimiento de algunos artículos entre áreas, formando una red con otros sitios de filiación zapoteca como El Tesoro y Acoculco en la región de Tula (Crespo y Mastache, 1981) y comunidades similares en Puebla, Oaxaca y otros lugares. Estos vínculos habrían sido reforzados por su identidad étnica común y probablemente, por el uso de la lengua zapoteca y la práctica de la endogamia. La presencia de glifos zapotecas en las urnas y la tumba 7:N1W6, sugiere que los Tlailotlacanos pudieron haber continuado hablando zapoteco y los datos osteológicos de los entierros de 7:N1W6, indican algún grado de endogamia o diferenciación genética del resto de Teotihuacán (Spence, 1976). Los materiales intercambiados a través de esta red, no pueden ser identificados todavía, pero algunos productos probables pudieron ser cal de la región de Tula (Crespo y Mastache, 1981); cerámica --

anaranjado delgado de la región de Puebla (Rattray, sin fecha) y - artefactos de obsidiana verde elaborados en los extensos talleres de Teotihuacán.

#### AGRADECIMIENTOS

Agradezco profundamente a Evelyn Rattray de la UNAM y a Rubén Cabrera Castro, Director del Proyecto Arqueológico Teotihuacán del INAH, por su apoyo y ayuda durante el transcurso del Proyecto. La investigación fué realizada con fondos del Consejo para la Investigación de Ciencias Sociales y Humanidades de Canadá y por la Universidad de Western, Ontario.

(\*) Traducción Alba Guadalupe Mastache.

#### BIBLIOGRAFIA

- Abascal, Rafael; Garman Harbottle y Edward Sayre  
1974 "Correlation between terra cotta figurines and source clays by activation analysis". Archaeological chemistry (editado por C. Beck), pp. 81-99. Chemical Society.
- Brown, Kenneth  
1977 "The Valley of Guatemala: a highland -- port of trade". Teotihuacan and Kaminaljuyu: a study in prehistoric culture contact. (editado por W. Sanders y J. Michels), pp. 205-395. Pennsylvania State University Press.
- Caso, Alfonso e Ignacio Bernal  
1952 Urnas de Oaxaca. (Instituto Nacional de Antropología e Historia, Memorias 2).

Caso, Alfonso, Ignacio Bernal y Jorge Acosta

1967

La cerámica de Monte Albán. (Instituto Nacional de Antropología e Historia, - Memorias 13).

Cohen, Abner

1969

Custom and politics in urban Africa: a study of Hausa migrante in Yoruba towns. University of California Press.

Crespo oviedo, Ana María y Alba Guadalupe Mastache

1981

"La presencia en el área de Tula, Hidalgo, de grupos relacionados con el barrio de Oaxaca en Teotihuacan". Interacción cultural en México central (editado por E. Rattray, J. Litvak K y C. Díaz O.), pp. 99-106. Universidad Nacional Autónoma de México.

Despres, Leo

1975

"Toward a theory of ethnic phenomena". Ethnicity and resource competition in plural societies (editado por L. Despres), pp. 187-207, Mouton.

Díaz O., Clara Luz

1980

Chingú, un sitio clásico del área de Tula, Hgo. (Colección Científica Arqueología 90). INAH.

1981

"Chingú y la expansión teotihuacana". Interacción cultural en México central (editado por E. Rattray, J. Litvak K y C. Díaz O.), pp. 107-112. Universidad Nacional Autónoma de México.

Flannery, Kent y Joyce Marcus

1983

"Editors' introduction". The Cloud People: divergent evolution of the Zapotec and Mixtec civilizations (editado por - K. Flannery y J. Marcus), pp. 161-166. Academic Press.

Fowler, William y John Paddock

1975

"Nexos Teotihuacán - Monte Albán vistos en la cerámica". XIII Mesa Redonda, Arqueología II: 163-177. Sociedad Mexicana de Antropología.

Hodder, Ian

1979

"Economic and social stress and material culture patterning". American Antiquity 44:446-454.

Krotser, Paula

1987

"Levels of specialization among potters of Teotihuacan". Teotihuacán: nuevos datos, nuevas síntesis, nuevos problemas (editado por E. McClung de T. y E. Rattray), pp. 417-427. Universidad Nacional Autónoma de México.

Kuttruff, Carl

1978

"Figurines and urn fragments from the Monte Albán survey". Monte Albán: settlement patterns at the ancient Zapotec capital (por R. Blanton), pp. 379-402. Academic Press.

Mastache de E., Alba Guadalupe y Ana María Crespo O.

1974

"La ocupación prehispánica en el área

de Tula, Hgo." Proyecto Tula (la parte) (editado por E. Matos M.), pp. 71-104. (Colección Científica Arqueología 15), INAH,

Millon, René

1967

"Urna de Monte Albán IIIA encontrada en Teotihuacán". Boletín 29:42-44. INAH.

1973

The Teotihuacan map. part 1, text. -- Urbanization at Teotihuacan, México, - Vol. 1: the Teotihuacan Map (editado -- por R. Millon). University of Texas -- Press.

Paddock, John

1983

"The Oaxaca barrio at Teotihuacan"  
The Cloud People: divergent evolution - of the Zapotec and Mixtec civilizations (editado por K. Flannery y J. Marcus), pp. 170-175. Academic Press.

Quintana, Consuelo

1987

Excavaciones al SE del denominado 'Barrio Oaxaqueño' de Teotihuacan . Ponencia XX Mesa Redonda de la Sociedad Mexicana de Antropología.

Rattray, Evelyn C.

1987

"Los barrios foráneos de Teotihuacán". Teotihuacán: nuevos datos, nuevas síntesis, nuevos problemas (editado por E. McClung de T. y E. Rattray), pp. 243-273. Universidad Nacional Autónoma de México.

- sin fecha                      The Teotihuacan ceramic chronology. Manuscrito.
- Sanders, William T., Jeffrey R. Parsons y Robert S. Santley  
1979                      The Basin of Mexico: ecological processes in the evolution of a civilization. Academic Press.
- Sayre, Edward y Garman Harbottle  
sin fecha                      The analysis by neutron activation of archaeological ceramics related to Teotihuacan: local wares and trade sherds. Manuscrito.
- Sejourné, Laurette  
1966                      Arqueología de Teotihuacán: la cerámica. Fondo de Cultura Económica.
- Spence, Michael W.  
1976                      "Human skeletal material from the Oaxaca barrio in Teotihuacan, México" Archaeological frontiers: papers on New World high cultures in honor of J. Charles Kelley (editado por R. Pickering), pp. 129-148. Southern Illinois University Museum Studies .
- Winter, Marcus C.  
1986                      "Unidades habitacionales prehispánicas en Oaxaca". Unidades habitacionales mesoamericanas y sus áreas de actividad (editado por L. Manzanilla), pp. 325-374. Universidad Nacional Autónoma de México.

Winter, Marcus C. y Valérie Nardín

1982

"Rescate arqueológico en Loma del Trapiche, Guadalupe Hidalgo, Etlá, Oaxaca". Centro Regional de Oaxaca Estudios de Antropología e Historia 30. INAH.

Wobst, Martin

1977

"Stylistic behavior and information exchange". For the director: research essays in honor of James B. Griffin -- (editado por C. Cleland), pp. 317-342. (University of Michigan Museum of Anthropological Papers 61.)