

**EL BARRIO DE LOS COMERCIANTES Y EL CONJUNTO TLAMIMILOLPA :
UN ESTUDIO COMPARATIVO.**

Evelyn C. Rattray

INTRODUCCION

El Barrio de Los Comerciantes se localiza en el extremo noreste de la antigua zona de Teotihuacán, en el pueblo actual de San Francisco Mazapa, que conforma una área suburbana de Teotihuacán. El Barrio se extiende a ambos lados del Río San Juan, el cual ha excavado una barranca, que ahora parece estar más profunda y ancha, de lo que debe haber sido entre 400-600 d.C. El conjunto de departamentos Tlamimilolpa se localiza al norte del Barrio y colinda -- con él (Fig. 1).

El Proyecto Barrio de Los Comerciantes, cuyas excavaciones -- fueron realizadas en las temporadas de 1983, 1984 y 1985, tenía -- los siguientes objetivos: (1) analizar el significado de la cerámica Maya y de la Costa del Golfo, cuya presencia fue detectada desde las recolecciones de superficie y los pozos de prueba dentro -- del Teotihuacán Mapping Project en los sesenta (Millon 1973); (2) averiguar el estilo arquitectónico del Barrio. (3) hacer una comparación de los elementos arquitectónicos y la cerámica del Barrio -- de los Comerciantes con rasgos típicamente Teotihuacanos, en este caso con el conjunto de departamentos, Tlamimilolpa.

Nuestras excavaciones se centraron en cuatro áreas diferentes;

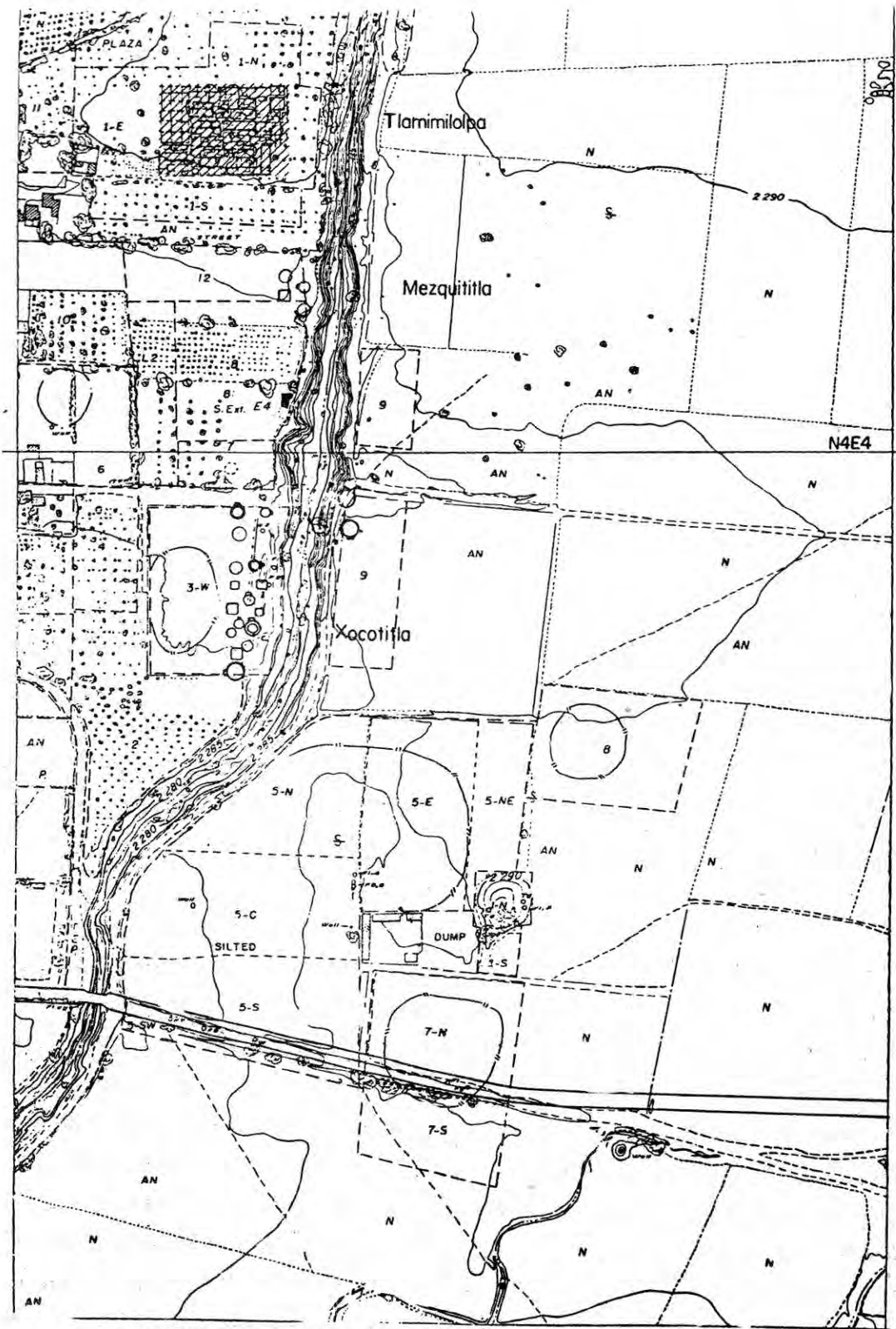


Fig.1 Noreste de Teotihuacan: Tlamimilolpa (Sitio 1: N4E4), Barrio de los Comerciantes (Sitios 9, 3W y 3E N3E4).

N3E4

Mapa de Millan, Drewitt y Cowgill (1973: Mapas 34 y 48)

TEOTIHUACAN MAPPING PROJECT
UNIVERSITY OF ROCHESTER

en el actual panteón de San Francisco Mazapa; en parte de un terreno llamado Xocotitla (Sitios 3E y 3W:N3E4) (Fig. 1); en el lado -- este de la barranca dentro de un campo de cultivo de cactáceas, -- llamado La Nopalera (Sitio 9:N3E4); y en una zona localizada 70 m al norte, que abarca Mezquititla (Sitios 8 y 12:N4E4) y el conjunto de departamentos, Tlamimilolpa (Sitio 1:N4E4), siendo este último el sitio que excavó Sigvald Linné en su expedición de 1932 a México (Linné 1942). Nuestra decisión de reexcavar partes de Tlamimilolpa, respondió al propósito de comparar la arquitectura, los entierros y la cerámica con los restos presentes en el Barrio de los Comerciantes, a través de sus diferentes períodos. Dado que se sabía que Tlamimilolpa presentaba la arquitectura característica de Teotihuacán y puesto que colindaba con el Barrio de los Comerciantes, resultaba ideal para propósitos comparativos. Además, debido a su cercanía era posible realizar excavaciones en forma simultánea, usando técnicas semejantes en cuanto al cribado, el uso del sistema de cuadrícula y el levantamiento topográfico de las estructuras. De esta manera y principalmente, con base en la comparación de los dos sitios, en cuanto a la arquitectura y a los complejos cerámicos presentes en los períodos respectivos, esperábamos lograr una nueva apreciación, en cuanto a la ubicación cronológica del sitio, al mismo tiempo que se pretendía lograr una reinterpretación del mismo.

LAS EXCAVACIONES EN EL BARRIO DE LOS COMERCIANTES

Nuestras excavaciones en el Barrio de los Comerciantes se iniciaron en septiembre de 1983, en el sitio de Xocotitla, donde se esperaba encontrar un conjunto teotihuacano típico. Se realizó la excavación en varias etapas, explorando primero la capa superficial, hasta llegar a los escombros de construcción. En las temporadas de 1983 y 1984 se excavó principalmente dentro y fuera del muro del panteón, aprovechando para esto cualquier metro de terreno que no contenía entierros modernos. Nuestro trabajo también enfren

taba el obstáculo del muro del panteón, que recorre precisamente - la parte central de nuestra área de excavación. La barranca constituía otro problema, en el sentido de que debía cargarse el equipo de un lado al otro de la barranca, la cual mide unos 15 m de profundidad y aproximadamente 80 m de ancho, aunque el Río San Juan - es ahora sólo un arroyo con poco caudal, excepto en el tiempo de - lluvias.

Fase Xolalpan Tardío

La última fase de ocupación en Xocotitla, se encuentra representada por un complejo de cuartos rectangulares con muros de piedras masivas, pero relativamente burdas y con pisos de tepetate - (toba volcánica), mezclado con lodo (Fig. 2). Se descubrió un área que comprendía nueve cuartos, con una extensión de aproximadamente 13.5 m de este a oeste, por 20 m de norte a sur (270 m²). Este complejo de cuartos cubrió las estructuras redondas No. 8 y No. 9, -- que son de épocas anteriores. En otras partes del sitio se encontraron restos de muros tardíos, pero este complejo fue el único -- que se pudo reconstruir.

En otras partes del sitio hay en esta fase, una configuración muy distinta, consistiendo por ejemplo, en plazas grandes asociadas a plataformas cuadradas, como son la Plaza Sureste y la Plaza Oeste.

La Plaza Sureste consituye un punto focal en la fase Xolalpan Tardío. Se localizó un adoratorio ubicado en su centro aproximado, entre tres plataformas bajas, que se encuentran en los lados norte, sur y oeste, respectivamente. La estructura Circular No. 1, emplazada en el centro de la Plaza, estaba cubierta completamente por - una plataforma baja de concreto, que mide 6.40 m de norte a sur -- por cerca de 6.24 m de este a oeste. La Plaza Este experimentó un gran número de repavimentaciones, y se encuentran dos o quizá tres superposiciones de pisos en buen estado, hechos de concreto duro.

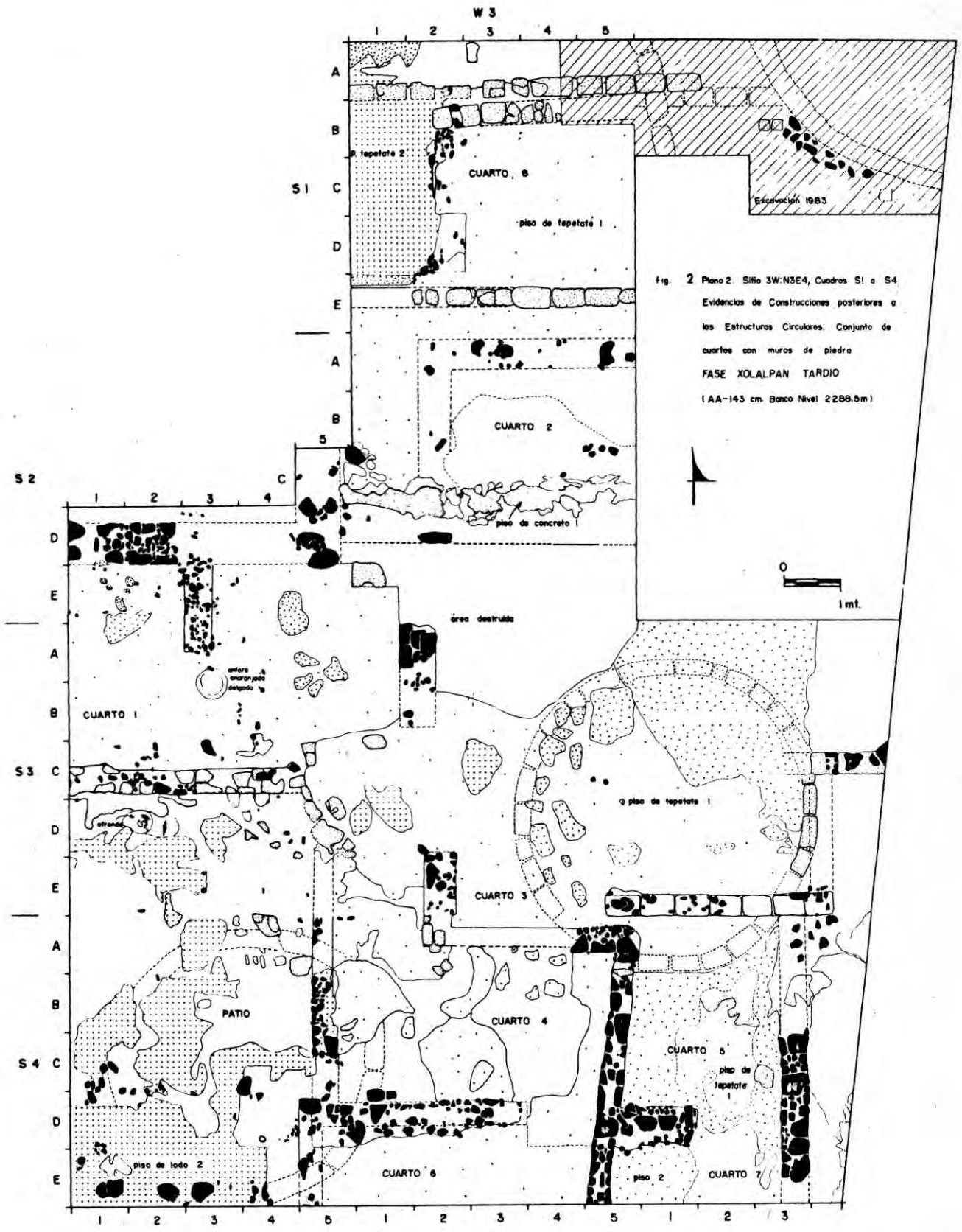


Fig. 2 Plano 2. Sitio 3W:N5E4, Cuadros S1 a S4.
 Evidencias de Construcciones posteriores a
 las Estructuras Circulares. Conjunto de
 cuartos con muros de piedra
 FASE XOLALPAN TARDIO
 (AA-143 cm. Banco Nivel 2286.5m)

Algunas hileras de perforaciones de postes, que se entienden desde la plataforma hasta la plaza, sugieren la presencia de techumbres temporales. Sobre el piso de la Plataforma Sur y la escalera se encontró una enorme olla de cerámica Anaranjada Delgado Burdo y otra olla bruñida, típicamente teotihuacana; ambas estaban en pedazos y sirvieron probablemente para almacenamiento. Sobre la Plataforma Central había muchos tiestos de bases de incensarios, y en su lado sur una ofrenda de incensarios. Del complejo de Cuartos se recuperó también una gran cantidad de ánforas de cerámica Anaranjado Delgado.

La plaza oeste presenta una configuración muy semejante, ya que se trata también de un conjunto de plaza-plataformas, con un adoratorio (Adoratorio No. 2), en el centro y una plataforma en el lado norte. Sobre la escalera norte se recuperó una olla de Pasta Fina Gris del Golfo, rota en pedazos. Todos los adoratorios contenían entierros, como en el caso del Adoratorio No. 2, que presentaba tres entierros asociados.

La continuidad en el uso de la Plaza, desde tiempos más tempranos, es evidente en las repavimentaciones y en el reuso de los adoratorios durante toda la fase de Xolalpan, o sea a lo largo de un período de unos 200 años (ca. 400-600 d.C).

Fase Xolalpan Temprano

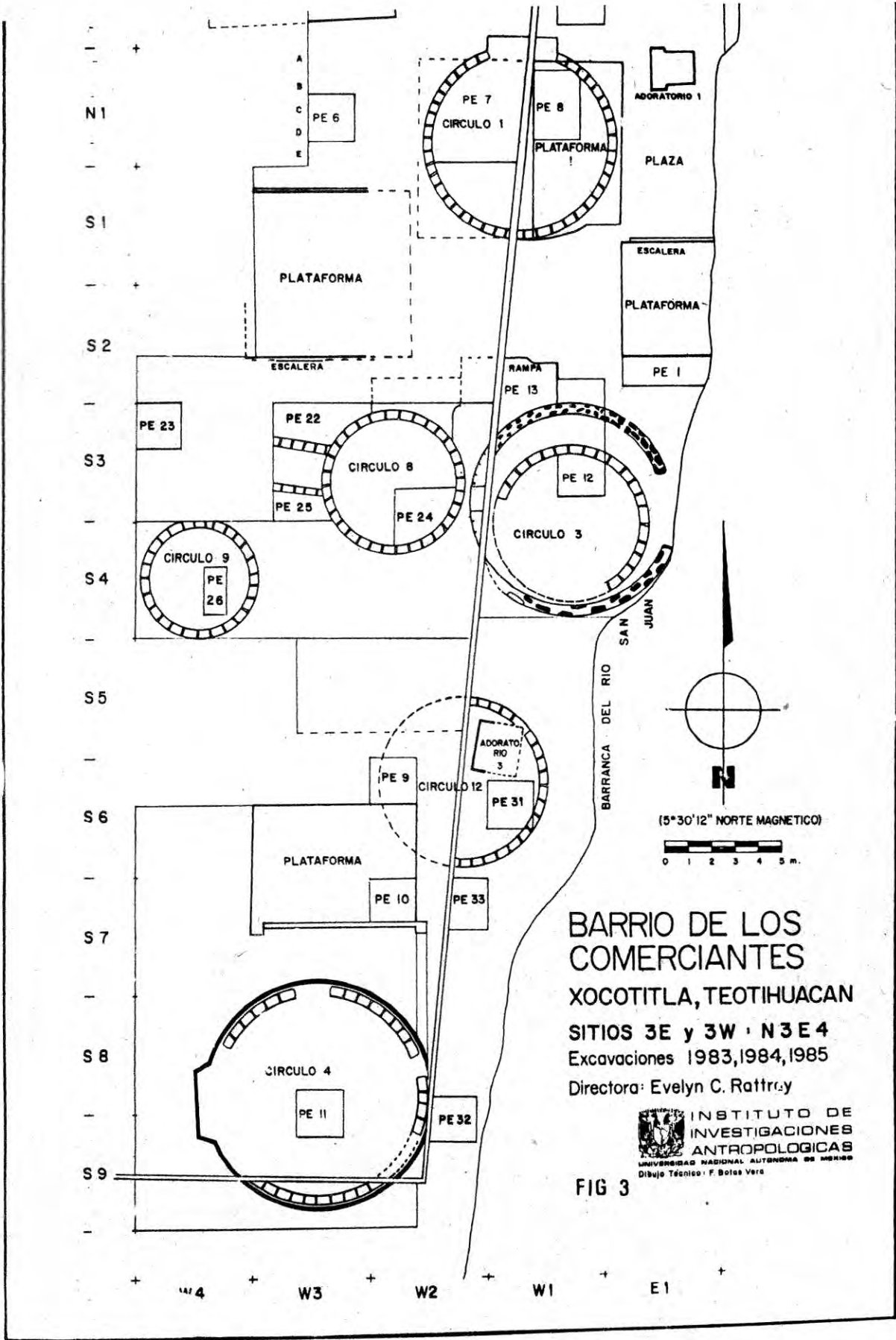
Esta importante fase de construcción coincide con el lapso de tiempo en el que los contactos foráneos son más intensos y evidentes, fenómeno que se da precisamente en la fase Xolalpan Temprano (400 a 550 d.C). En esta fase, la principal forma arquitectónica en el Barrio era la estructura redonda con rampa y muros de adobe. Dichas estructuras tienen un diámetro de 5.5 m a 9.5 m: hay once de 5 a 7 metros; cuatro de 8 metros y tres de 9.5 a 10 metros. En Xocotitla, las estructuras circulares alineadas de norte a sur --

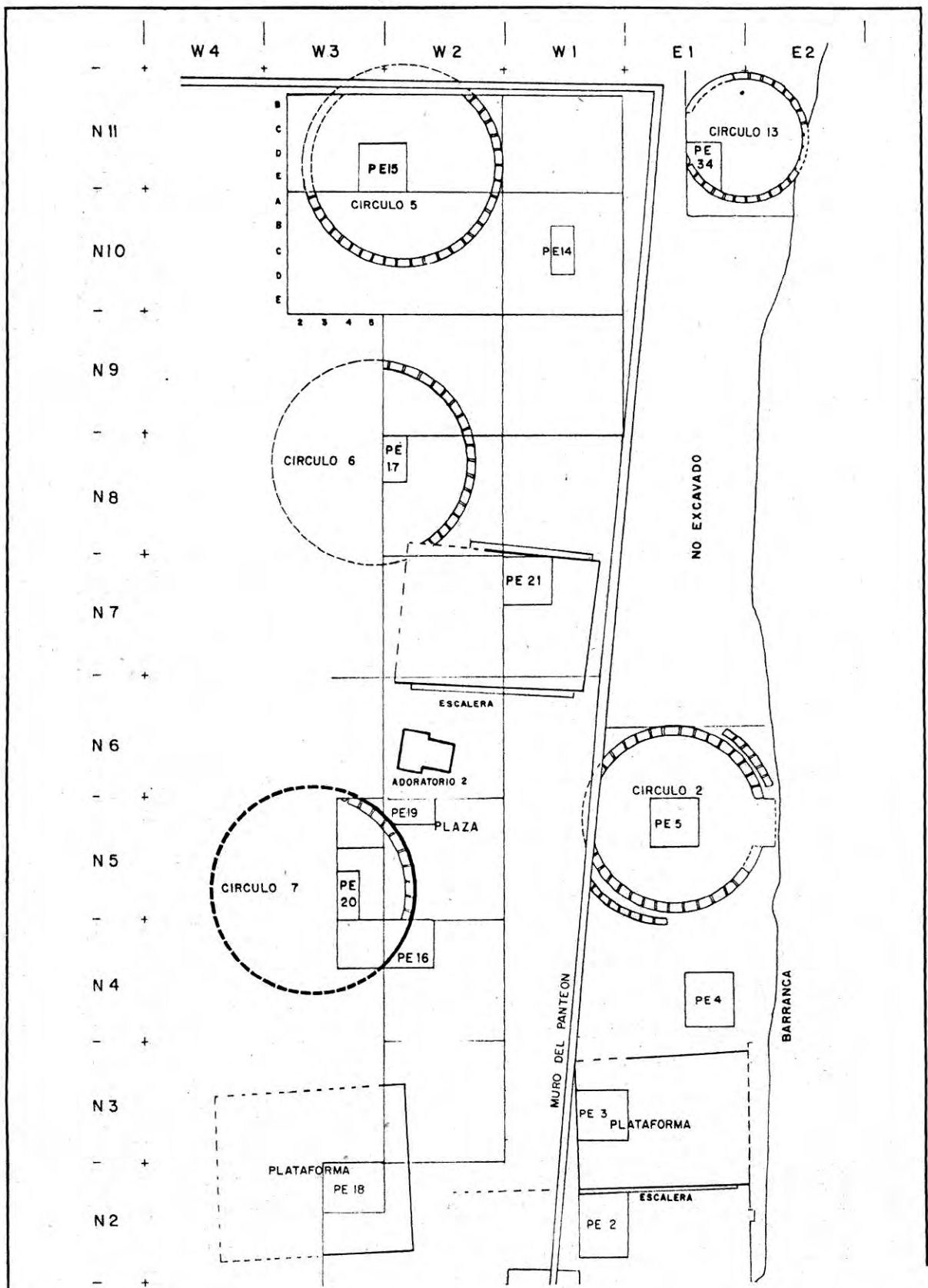
(Fig. 3). Algunos círculos tenían muros en talud hechos de piedra y concreto, (Círculos No. 4 y 7); otros fueron construidos con piedra y una mezcla de tepetate (Estructuras Circulares No. 2 y No. 3).

Al remover la plataforma central en Xocotitla se detectó la primera estructura circular (Círculo 1). Se trata de una construcción muy bien hecha, con adobes muy grandes y bien formados, dispuestos en un círculo perfecto. Al continuar las excavaciones, se encontraron otras cinco estructuras circulares al norte, y cinco más al sur. Variaban un poco en cuanto a la colocación de la rampa. La Estructura Circular No. 3 fué reconstruída dos veces.

Dentro del pequeño Círculo No. 3 se excavó el entierro de un niño, asociado a una ofrenda que comprendía varias vasijas muy tempranas, correspondiendo las más tempranas del sitio al siglo IV. Dos de las vasijas eran foráneas y fueron identificadas tentativamente, como procedentes de la Costa del Golfo.

La estructura Circular No. 2 fué de interés especial, puesto que contenía una enorme fosa de entierro con 41 individuos: - tres no-natos, diez infantes, tres adolescentes, dos sub-adultos, seis jóvenes y 15 adultos medios, de los cuales ocho fueron femeninos y siete masculinos, así como dos individuos de edad avanzada (Civera 1984). Con excepción de uno, todos fueron secundarios, las ofendas consistían de vasos cilíndricos de la fase Xolalpan - Temprano, un vaso de la Costa del Golfo, piezas de jade, un collar, un disco de piritita con un mosaico de jade y una sarta de - cuentas de concha. Se encontró además un pico, agujas y discos de hueso redondos y grabados, todos ellos eran al parecer instrumentos pata tejido. Consideramos que no es el caso en este artículo, dar una descripción de los sesenta o más entierros que fueron localizados. Los cuales se encontraban debajo de los pisos de las - estructuras circulares o asociados a los adoratorios.





EL SITIO TLAMIMILOLPA

El sitio Tlamimilolpa (Fig. 5), se localiza a aproximadamente 1.2 km. al este de la Pirámide del Sol y 200 m. al este de la iglesia, del actual barrio de San Francisco Mazapa. En la actualidad - la familia de Juan Martinon Oliva es dueña de la tierra. Su padre era el propietario, en 1934 cuando Sigvald Linné (1942) excavó el sitio. Joaquín Oliva, otro miembro de la familia, funcionó como el capataz de equipo de trabajadores de Linné. Nuestro interés en excavar este conjunto era como antes se indicó el de establecer una cronología de la estructura y comparar sus períodos con los distintos niveles del Barrio de Comerciantes.

Linné (1934:95) descubrió "una mezcla de patios y habitaciones... no como un sólo edificio, sino más bien como una pequeña villa". Con unos 20 trabajadores, excavó 176 cuartos de un estimado de 300, además de patios y pasadizos, pero sin alcanzar los límites del conjunto y sin encontrar tampoco ninguna prueba de que estuviese rodeado de paredes altas. Por otro lado, determinó que había tres niveles de construcción en la mayor parte del sitio. Cerca del centro, en el área rodeada por las Habitaciones 29, 12, 5 y 36, excavó hasta la roca madre y describe los tres niveles con bastante detalle, aunque solamente publica el plano del nivel superior (Linné 1942: Fig. 188, Plano 1. En cuanto a los cortes, pueden verse con detalle en las figuras 182 a 187). Es interesante, - el que las fachadas con talud-tablero, eran más comunes en las -- construcciones de la fase intermedia, que en las otras. El total - del área excavada fué de 3500 m².

Linné describe con bastante detalle sus técnicas de excava-- ción y la disposición de diferentes partes del conjunto (1942: Fig. 178, 179, 180, 191). Consideró que las habitaciones del noroeste, de mayores dimensiones, podían haber servido de bodegas y que fueron construídas en una época más tardía. El resto del conjunto pue

de dividirse en una serie de cuartos, que parece haber tenido poca intercomunicación. Linné presupone que las plantas de los edificios más tempranos eran bastante similares al último que publicó (1942: Plano 1). Sin embargo, no presenta pruebas de esto y de hecho, lo niega parcialmente, cuando dice que el conjunto pudo haber estado formado originalmente por varios edificios separados, que se unieron más tarde.

En la "etapa" más temprana, uno tiene la impresión que las habitaciones eran un poco más grandes y construídas principalmente con paredes de adobe. Las paredes de adobe estaba recubiertas algunas veces con estuco y pintadas de rojo o blanco. A los pisos de concreto se les dió una capa final con estuco blanco. El entierro 1, el más temprano (Linné 1942:125), es en mi opinión, de fecha -- Tlamimilolpa Tardío. La "tumba" estaba construída de adobes y su techo a 1 m. de altura sobre la roca madre (Linné 1942: Fig. 185-186), es decir al mismo nivel que los pisos de las habitaciones más tempranas. Sin embargo, es importante recordar que la técnica de excavación de Linné, no registraba pisos de lodo compactado, -- que es un tipo de construcción muy común durante la fase Tlamimilolpa.

Linné reporta 13 entierros y 3 "caches". El Entierro 1, cinco entierros más, así como 2 "caches", que procedieron del área de 300 m, que excavó hasta la roca madre. Aunque todavía existen sin duda muchos otros entierros por excavarse en el sitio de Tlamimilolpa. El Entierro 1, el más importante por lo abundante de la ofrenda se descubrió bajo las paredes y pisos de la Habitación 16. Se recuperaron más de 1200 artefactos en esta tumba, cuya fecha corresponde a la fase Tlamimilolpa Tardío. Las paredes utilizadas para la construcción de la "tumba", pertenecían a una etapa de construcción más temprana y habían sido utilizadas para construir la cámara. De acuerdo con Linné:

"El interior de la tumba estaba lleno con vasijas de

barro enteras o rotas y otros artefactos, considerables cantidades de carbón, conchas y algunos fragmentos óseos. Esto estaba cubierto por una capa de carbón muy bien compactado. Entre éste y el techo había una capa de una substancia amarillenta, de unos 2 cm. de espesor... El cuerpo había sido cremado en la misma tumba" (Linné 1942:126).

LAS EXCAVACIONES DE 1983

En 1983, nosotros excavamos partes de este conjunto, descubriendo el nivel superior y algunas partes del edificio, directamente debajo de él (Fig. 4). La parte seleccionada para excavar era la más elevada del sitio, donde se habían amontonado rocas provenientes de los campos aledaños, las cuales habían ayudado a preservar las capas superiores y se trataba de una zona cercana a las habitaciones que Linné había excavado, hasta los niveles inferiores. De esta manera, con los datos de los dibujos de los cortes hechos por Linné y nuestras propias excavaciones, podríamos eventualmente, reconstruir un plano de una extensión de 400 m², pertenecientes al penúltimo nivel.

Después de limpiar el montículo, quitando el enorme amontonamiento de rocas y una delgada capa de tierra, quedarían al descubierto dos hoyos de saqueos, de 2 a 3 m. de ancho, que habían sido rellenados con escombros, los cuales fueron limpiados hasta alcanzar los niveles intactos. Para mantener un control estratigráfico y horizontal de toda la excavación, se dispuso una cuadrícula de cuatro cuadros de 5 x 5 m., que fueron subdivididos en cuadros de 1 m. designados con E1N1, E191, W1S1 y W1N1 (Fig. 4).

La excavación se inició en el Cuarto 54 extendiéndose hacia los Cuartos 59 y 15. Hacia el norte se excavó el corredor, la Habitación 56, un patio pequeño y parte del Cuarto 60, siendo el total del área excavada de 105m². Linné había descrito la Habitación 56,

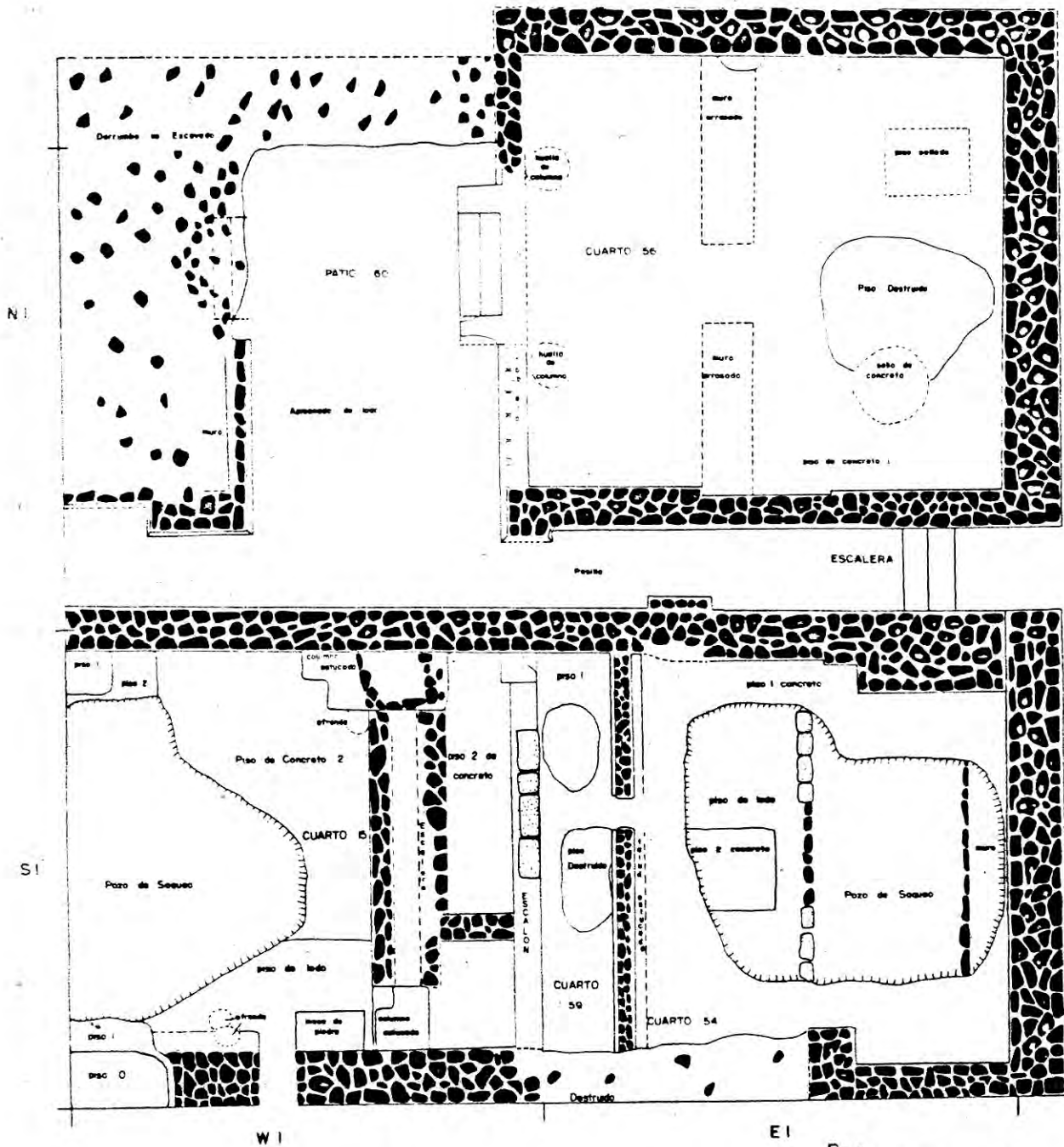


Fig 4
 Plano de Tlomimilolpa
 Sitio 1: N4 E4

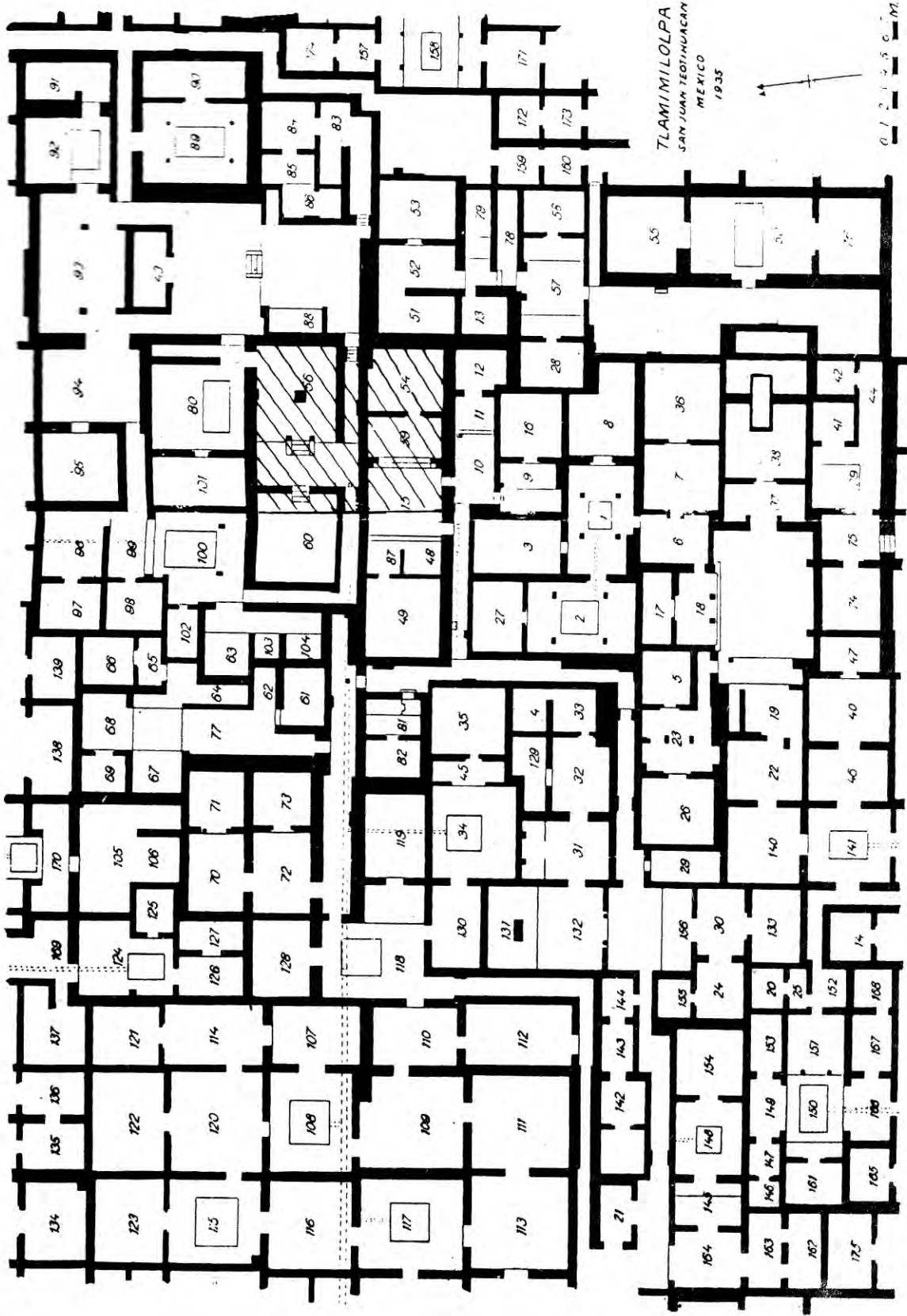


Fig. 5 Plano de las ruinas de Tlamimilolpa, Teotihuacan. (Liné 1942)

como "un cruce entre una habitación y una plataforma", porqué estaba elevada aproximadamente 1 m. sobre el nivel del patio. Tenía una escalera en el oeste, dos columnas y una fachada de talud-tablero, una de las pocas fachadas de este tipo encontradas en este conjunto. La estructura que se encontraba al frente tenía una escalera remetida y era ligeramente más alta. El cuadro ubicado en el centro de la Habitación 56, que aparece en su Plano 1, es realmente una entrada y no una columna. Esta habitación fue subdividida por una pared, como puede verse en nuestro plano.

Los niveles más tempranos de construcción, pudieron observarse en la parte norte por medio de varios pozos; en el sur los pisos estaban rotos, debido a numerosos hoyos de saqueo, que permitían ver los niveles más tempranos.

Pozo Estratigráfico 1 y Entierro 1-83

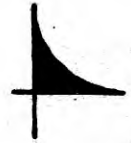
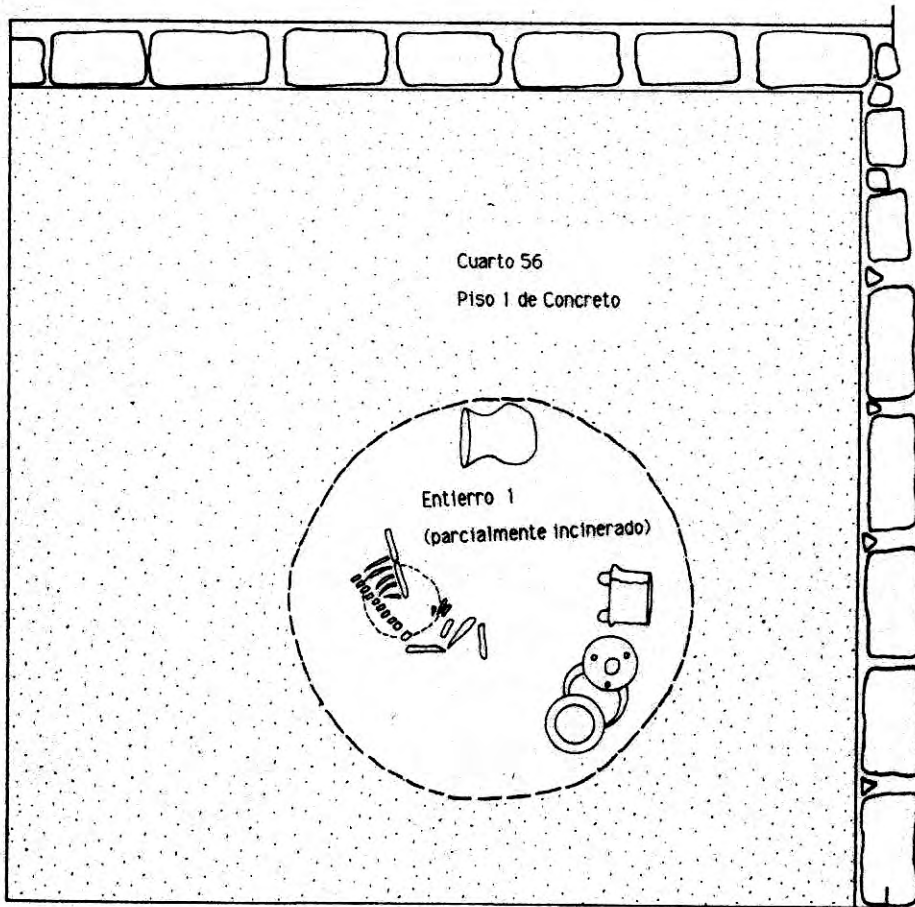
El propósito de investigar con detalle la estratigrafía del sitio, fracasó cuando se encontró un enorme hoyo con un entierro. El pozo se localizó en la esquina noreste de la Habitación 56 (Fig. 6), donde detectamos un "remiendo" cuadrado sellado, que medía - aproximadamente 70 cm. x 50 cm. A una profundidad de 1.5 m. (capa 3), apareció el entierro que se había originado en el nivel del Piso de Concreto 1. La ofrenda era de fecha Xolalpan Temprano y consistía de los siguiente:

- 1 vaso pulido con un reborde basal y soportes pequeños
- 1 jarra de boca ancha, pulida de color negro cafetoso
- 1 cajete grande de paredes divergentes, negro pulido
- 1 cajete pequeño de paredes divergentes con soportes pequeños.
- 1 cajete con diseño de flor en el centro (Pattern Polished).

La mayoría de los fragmentos cerámicos recuperados en el re--



FIG. 6. ENTIERRO 1.
PLANO Y CORTE
TLAMIMILOLPA, TEOTIHUACAN
(Sitio 1:N4E4)



lleno alrededor del entierro, eran de la fase Xolalpan Temprano o más tempranos.

El hoyo de entierro era sumamente grande y profundo (Fig. -- 53). El individuo que fue enterrado aquí, probablemente un adulto, había sido incinerado.

El Corredor (Pasillo)

El pasillo entre las habitaciones 56 y 54, es similar en todos los sentidos al plano de Linné (1942: Plano 1) y como él lo muestra, tiene dos escalones. Hacia el oeste conduce al pequeño patio hundido, frente a la Plataforma para el Templo (Cuarto 56). Claramente pudo observarse que el escombros que se sacó, había sido redepositado y pertenecía a la época de las excavaciones de Linné. Los 1101 fragmentos recuperados se clasifican de la siguiente manera:

FIGURA 7

Azteca	58	%
Coyotlatelco	17.8	%
Metepec	5.3	%
Xolalpan Tardío	2.4	%
Xolalpan Temprano	6.4	%
Tlamimilolpa Tardío	1.9	%
Anaranjado Delgado	2.5	%
Foráneo	.3	%
Mate sin fase	3.0	%
Discos	1.6	%

Cuadro W1S1 y Entierro Saqueado 2: Habitación 15

La Habitación 15 se limpió hasta llegar a un piso de concreto roto, el centro del cual había sido destruido deliberadamente por saqueos. Linné no reportó un entierro en esta habitación, ni en -- otras partes del área que nosotros excavamos. Después de sacar -- los depósitos perturbados se descubrió, bajo el nivel del Piso de Concreto 1, lo que había sido una losa de entierro, que medía 1.46 m. de profundidad y 2.5 m de diámetro; el cual era redondo y penetraba hasta el substrato de tepetate. Se recuperaron algunos hue-

sos, correspondientes posiblemente a un individuo adulto y fragmentos de una ofrenda abundante, que incluía pedazos de mica, 2 - ollitas Matte, pedazos grandes de un incensario, una máscara, un collar, discos con plumas, varias placas con pigmento amarillo y otros objetos. El entierro designado como No. 2, correspondía a la fase Xolalpan Temprano y penetraba los niveles de fecha Xolalpan Temprano y Tlamimilolpa Tardío.

Cuadro W1S1: Habitación 15 Este

Había una escalera recubierta de concreto, que se iniciaba en el Piso de Concreto 1, y conducía en dirección este a la Habitación 59. Esta escalera había sido cortada cuidadosamente, tal vez durante la excavación anterior, exponiéndose parte de una escalera más temprana, directamente debajo de ella. Aunque, no fué posible descubrir el edificio más temprano en su totalidad, se pudo fechar la construcción hacia la fase Xolalpan Tardío.

CONCLUSIONES PRELIMINARES

En relación a las problemáticas que interesan a esta investigación, la más importante fase de ocupación en el Barrio de Comerciantes fue Xolalpan Temprano, momento en que los contactos foráneos eran más intensos y que corresponde también a la construcción de las estructuras circulares. Es claro, que los habitantes del Barrio de Comerciantes, tuvieron fuertes lazos con la Costa del Golfo y con la zona Maya, como queda de manifiesto por la abundancia de cerámicas Pasta Fina del Golfo y cerámicas Maya recuperada en el Barrio. La mayoría de la cerámica Maya, encontrada en el Barrio son jarras estriadas, jarras "Peten Gloss" y Cajetes con reborde basal de tipo llamado "Dos Arroyos Orange Polychrome". Entre las cerámicas foráneas las del Golfo fueron las más abundantes. Se encontraron entre ellas, muchos tipos de lujo, cajetes y vasos decorados de Pasta fina, efigies, figurillas, es decir el -

tipo de pertenencias personales, que representa a nuestro juicio parte del "bagaje cultural" más factible de transportes a larga distancia. Es importante señalar que, en el Barrio de Comerciantes se descubrió también, un porcentaje significativamente mayor de jade y de pedernal, este último, posiblemente de Béliçe, que en el resto de Teotihuacán, lo cual consideramos como una prueba adicional de los contactos foráneos. La forma circular de las estructuras, parece tener su origen en la Costa del Golfo, región donde es bien conocida, habiéndose reportado algunas como pertenecientes al Formativo (Ekholm 1944; García Payón 1966; Stresser -- Pean 1977), aunque también, se le ha encontrado con cierta frecuencia en la región Maya (Sidrys 1983, Willey et. al. 1965).

Un campo de investigación, que no se ha mencionado en este artículo, es la excelente evidencia arqueológica acerca de la existencia de talleres en el Barrio. Se encontraron frecuentemente tanto sobre pisos, en el relleno de éstos y en las plazas; navajas prismáticas rotas de obsidiana, que se cuentan por miles, así como cuchillos bifaciales de obsidiana.

Otro tipo de artefacto que apareció con cierta frecuencia, -- son los implementos de tejido, la mayoría hechos de hueso, los cuales consideramos hipotéticamente, que se empleaban en la producción de textiles. En relación con este aspecto, es de importancia la importación de algodón y tal vez de plumas, para el trabajo de plumaria y para las manufacturas de trajes de guerreros, aunque la existencia de tales actividades requieren de una investigación más profunda. Se están llevando a cabo y se iniciarán en un futuro próximo, estudios especializados sobre lítica, artefactos de hueso, figurillas y restos de flora y fauna. Las cerámicas se están estudiando desde un punto de vista funcional, y con el fin de determinar su procedencia.

Consideramos, que el análisis comparativo del Barrio de los -

Comerciantes y del conjunto departamental Tlamimilolpa ha sido muy productivo. Para resumir nuestros descubrimientos en Tlamimilolpa, diremos que: el edificio superior (i.e. pisos y paredes) en el -- área de las habitaciones 54, 56 y 15, pueden fecharse hacia la fase Xolalpan Tardío. Hasta donde podemos determinar, el plano de -- Linné mostró la forma que tenía el conjunto hacia los años 550 a -- 650 d.C., aunque es posible, que algunas partes del conjunto eliminado por Linné, pertenecía a la fase Metepec (650 a 750 d.C), ya que existen fragmentos de cerámica Metepec en el escombros. Este -- conjunto es entonces, posterior a la época de las estructuras Circulares del Barrio de comerciantes, que como nuestros análisis demuestran su fecha, principalmente hacia la fase Xolalpan Temprano (400-550 d.C.). El conjunto Tlamimilolpa como se muestra en el Plano (Fig. 4), fue contemporáneo con el Complejo de Cuartos con paredes de piedra (Fig. 2), que corresponde al último período de -- construcción en el Barrio de los Comerciantes y que cubrió las Estructuras Circulares. La parte que excavamos en el Complejo de cuartos de Xocotitla medía 15 m. x 15 m. y expuso nueve habitaciones. Al igual que Tlamimilolpa, no se excavó completamente, ya que como antes se señaló de 300 habitaciones estimadas, Linné excavó 176. Este investigador, no encontró evidencia de que Tlamimilolpa fuera una estructura rodeada por un gran muro, ni tampoco nosotros, pudimos detectar paredes grandes en el reconocimiento de superficie. -- Así también, el Barrio de Comerciantes no estaba separado de Tlamimilolpa por un muro exterior, según demostraron definitivamente -- nuestras excavaciones en la parte del extremo norte del Barrio. -- Las investigaciones que realizamos, indican que lo escaso del suelo en La Nopalera, no permitiría ocultar un muro en el límite este del Barrio y hacia el oeste, el cementerio y las tumbas modernas, impedían ampliar la excavación en esa dirección.

En Tlamimilolpa, los arquitectos siguieron con precisión los cánones fijados por el Estado Teotihuacano, en cuanto a orientación de paredes y técnicas constructivas; en estos aspectos el edifi

ficio concuerda, con conjuntos que se encuentran más cercanos a la Calle de los Muertos. Las paredes de los edificios de Tlamimilolpa estaban hechas con piedras grandes, con un recubrimiento de concreto y estuco; los pisos tenían con frecuencia una base hasta de 50 cm. de espesor. Mientras, que en el Barrio de los Comerciantes, la construcción era más pobre, aunque las paredes de piedra del complejo de cuartos, siguen en términos generales la orientación Teotihuacana.

El segundo nivel de construcción en Tlamimilolpa, cuyo plano no difiere grandemente del primero, tiene también pisos y paredes de buena calidad, hechos de concreto. Esta etapa constructiva se fecha hacia la fase Xolalpan Temprano. De acuerdo a los datos de nuestra investigación, el tercer nivel de construcción, en el que se combina concreto y lodo, se fecha también hacia la fase Xolalpan Temprano. El edificio más temprano en el sitio, perteneciente a la fase Tlamimilolpa Tardío, está compuesto principalmente de paredes de adobe, aunque hay algunas evidencias de construcción de piedra y de pisos de concreto. Por ejemplo, el Entierro 1 de Linné, estaba rodeado por paredes de adobe, pero el techo de la tumba era de concreto. En nuestras excavaciones, que penetraron hasta los niveles Tlamimilolpa Tardío, se encontraron predominantemente pisos de tierra y paredes de adobe. Sin embargo, tendría que excavarse un área mayor, para determinar definitivamente la naturaleza de las construcciones más tempranas. El problema que encontramos al comparar nuestra secuencia de edificios con la de Linné, fue que en los planos y perfiles que él publicó, no señala la diferencia entre las construcciones de lodo y las de tierra.

Las conclusiones preliminares que sacamos de estos datos, son que el Barrio de los Comerciantes, en el "Período de las Estructuras Circulares", era un barrio único, habitado por gentes con costumbres diferentes de las de los Teotihuacanos. Las relaciones externas de los habitantes del barrio, parecen haber sido con gen-

tes de la Costa del Golfo y de la Región Maya. Las cerámicas foráneas de estas regiones son un 15% del total, mientras que en Tlamimilolpa nunca sobrepasan el 2% (Fig. 7).

Hasta la fase final de su existencia, el Barrio de Comerciantes en el "Período de las Estructuras Circulares", era un barrio único, habitado por gentes con costumbres diferentes de las de los Teotihuacanos. Las relaciones externas de los habitantes del barrio, parecen haber sido con gentes de la Costa del Golfo y de la región Maya. Las cerámicas foráneas de estas regiones son un 15% del total, mientras que en Tlamimilolpa, nunca sobrepasan el 2% -- (Fig. 7).

Hasta la fase final de su existencia, el Barrio de Comerciantes mantuvo sus propias características, así lo indica la presencia de cerámica de la Costa del Golfo y de la región Maya en los distintos niveles de la excavación y al menos una estructura circular (Estructura No. 4), tuvo un uso continuo. Sin embargo, predominan las ánforas de Anaranjado Delgado Grueso, importado de la región de Puebla. Por lo que interpretamos el Barrio en ese momento (Fase Xolalpan Tardío), como un punto de entrega de algún tipo de producto líquido o semilíquido que se traía de la región de Puebla en esas ánforas. Debido a la naturaleza de nuestros datos, que consisten de restos no parecederos (artefactos y arquitectura), que aún están en proceso de estudio, todavía no ha sido posible explorar las posibilidades de los múltiples productos parecederos, que pudieron haber formado parte del comercio a larga distancia. Tal vez se obtenga alguna información al respecto; de los estudios de los restos óseos, humanos y de fauna y de las muestras de suelo.

El Estado Teotihuacano toleraba grupos étnicos dentro de sus fronteras, tal como lo sabemos por el ejemplo del Barrio de Oaxaca. Lo poco usual de la arquitectura, las cerámicas foráneas y las -- prácticas atípicas de enterramiento en el Barrio de los Comercian-

tes, son ciertamente una expresión de costumbres ajenas a las Teotihuacanas. Existen abundantes evidencias de que en este Barrio residían grupos étnicos foráneos, al parecer se trataba de un enclave de grupos de filiación de la Costa del Golfo y de la región Maya.

BIBLIOGRAFIA

Ekholm, Gordon

1944

"Excavations at Tampico and Pánuco in -
The Huasteca, México". American Museum
of Natural History Anthropological Pa-
pers 38:321-509.

Linné, Sigvald

1934

Archaeological Researches at Teotihua-
can, Méx. (Ethnographical Museum of -
Snreden New Series, Publ. 1). Suecia.

1942

Mexican Highland Cultures: Archaeologi-
cal Researches at Teotihuacan, Calpulal-
pan, and Chalchicomula in 1934-1935.
Ethnographical Museum of Sweden 7. Sue-
cia.

García Payón, J.

1966

Prehistoria de Mesoamérica: Excavaciones
en Trapiche y Chalchihuites, Veracruz, -
México, 1942, 1951, 1959. (Cuaderno de -
la Facultad de Filosofía, Letras y Cien-
cias 31), Universidad de Veracruz, Jala-
pa.

Millon, René

1973

Urbanization at Teotihuacan, México. -
Vol. I: The Teotihuacan Map. Part I:
Texto. University of Texas Press, Aus-
tin.

Sidrys, Raymond V.

1983

Archaeological Excavations in Northern
Belize, Central America, (Institute of
Archaeology Monograph XVII) University
of California. Los Angeles.

Stresser-Pean, Guy

1977

San Antonio Nogalar (Etudes Mesoameri-
caines, Vol. III). Mission Archaeologi-
que et Ethnologique Francaise en Mexi-
que.

Willey, Gordon, William Bullard Jr.: John Glass y James Gifford

1965

Prehistoric Maya Settlements in the Be-
lize Valley. (Papers of the Peabody Mu-
seum of Archaeology and Etnology. Har-
vard University, Vol. LIV).