

# **Oro, tela y xute: investigaciones arqueológicas en la región Camcum, colonia Las Delicias, Chiapas.**

*Thomas A. Lee, Jr. y John E. Clark*

## INTRODUCCION

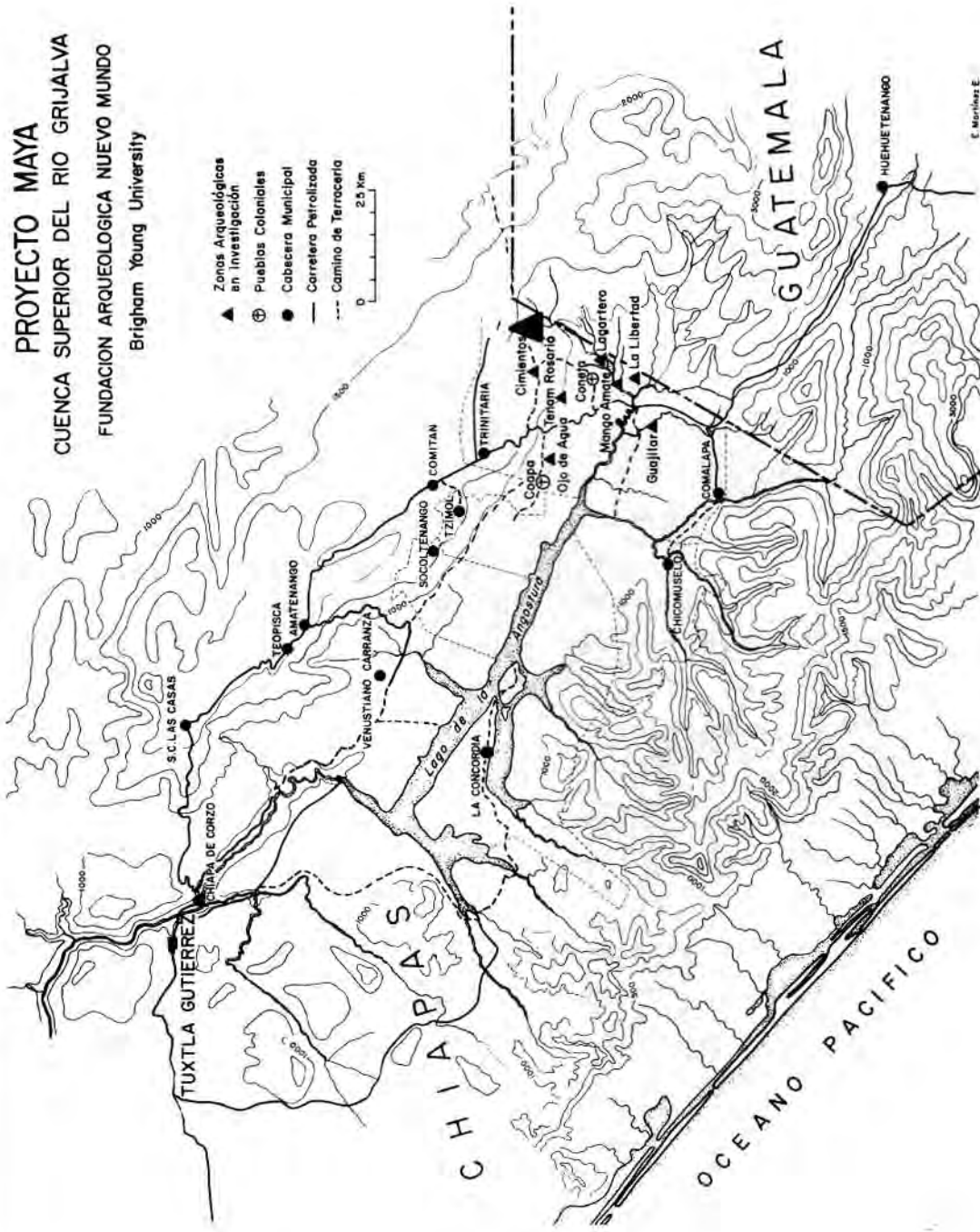
La región de Camcum fue visitada por miembros de la Fundación en 1974 (Lee, 1974a, 1975). En este primer recorrido de la región se localizó el sitio postclásico de Canajasté, que después fue excavada por Mike Blake, de la misma Fundación (Blake, 1985). Durante un viaje de reconocimiento a la región, en noviembre de 1977, Douglas D. Bryant y Lee encontraron una pequeña cueva denominada Abrigo Camcum (Tr-183) en terrenos de la Colonia Las Delicias, Municipio de Trinitaria, Chiapas.

La cueva se encuentra entre las coordenadas  $15^{\circ}57'$  de longitud y  $91^{\circ}49'$  de latitud, y está a una altura aproximada de 712 m sobre el nivel del mar (Fig. 1). Se puede llegar a la cueva partiendo de la carretera Panamericana, y a 25 Kms adelante de Comitán se da vuelta a la izquierda, en el sitio denominado San Antonio. De allí, se sigue por un camino de terracería a la Colonia Rodolfo Figueroa y después de 17.2 kms, se llega a la Colonia Las Delicias. El camino desde Las Delicias pasa por un valle angosto, largo y recto, llamado "La Cuchilla", de ahí se cruza un cerro, paralelo al valle, por su lado este, llegando después de unos 8.4 km al área de Camcum, donde hay un ojo de agua. El abrigo queda abajo de un peñasco no muy alto, sobre el margen norte del ojo de agua.

**PROYECTO MAYA**  
**CUENCA SUPERIOR DEL RIO GRIJALVA**  
**FUNDACION ARQUEOLOGICA NUEVO MUNDO**  
 Brigham Young University

- ▲ Zonas Arqueológicas en investigación
- ⊕ Pueblos Coloniales
- Cabecera Municipal
- Carretera Pavedada
- - - Camino de Terroceria

0 2.5 Km



E. Morfraz E

Fig. 1

En la segunda visita al sitio, en diciembre de 1979, Clark, Lee, y Bryant recolectaron de la superficie una amplia muestra de material cultural, que fecharon entre los periodos Preclásico Tardío y Moderno. El depósito en el abrigo es seco y con muchos vegetales en la superficie, que incluyen restos de plantas silvestres y domesticadas. Entre el material superficial del área, especialmente en el exterior del refugio, que se extiende como un abanico hacia afuera y abajo, se levantaron tepalcates, objetos de obsidiana y de pedernal, caracoles de agua dulce, metal moderno y semillas duras de los árboles del bosque que lo rodea (Fig. 2).

Topográficamente, el área de Camcum es un valle no muy grande arrinconado entre altas colinas de rocas calizas. El fondo es plano, con buenos suelos profundos, partido más o menos por la mitad por el Río Camcum, que nace en el ojo de agua de al pie del peñasco, donde se encuentra el sitio Tr-183 (o el Abrigo Camcum). En el valle hay un proyecto de riego de la Secretaría de Agricultura y Recursos Hidráulicos denominado "Frontera". El área de cultivo en este proyecto es de 250 hectáreas, que serán regadas por el manantial, que tiene un escurrimiento de  $1 \text{ m}^3$  por segundo --- (S.A.R.H. 1980). El ojo de agua de Canajasté, otro nacimiento de agua en la orilla este del mismo valle en tierras de la Colonia Vicente Guerrero, es afluente del Río Camcum, igual que el Río Agua Azul y el ojo de agua Lagartero que viene de Guatemala; pero, todos éstos últimos entran al valle en un punto más bajo y no pueden ser aprovechados para riego. El ojo de agua de Camcum y el de Canajasté se pueden considerar como el nacimiento, en México, del Río Lagartero y su gran pantano aguas abajo (Fig. 3). El ojo de agua de Camcum es el manantial más grande de todos los mencionados.

El clima del valle cae dentro del  $\text{Aw}''_1(\text{w})(\text{i}')$ , según la clasificación de Köppen, modificada por García (1964) para México. La temperatura promedio anual es de  $25.8^\circ\text{C}$ ., con un promedio máxi



Fig. 2

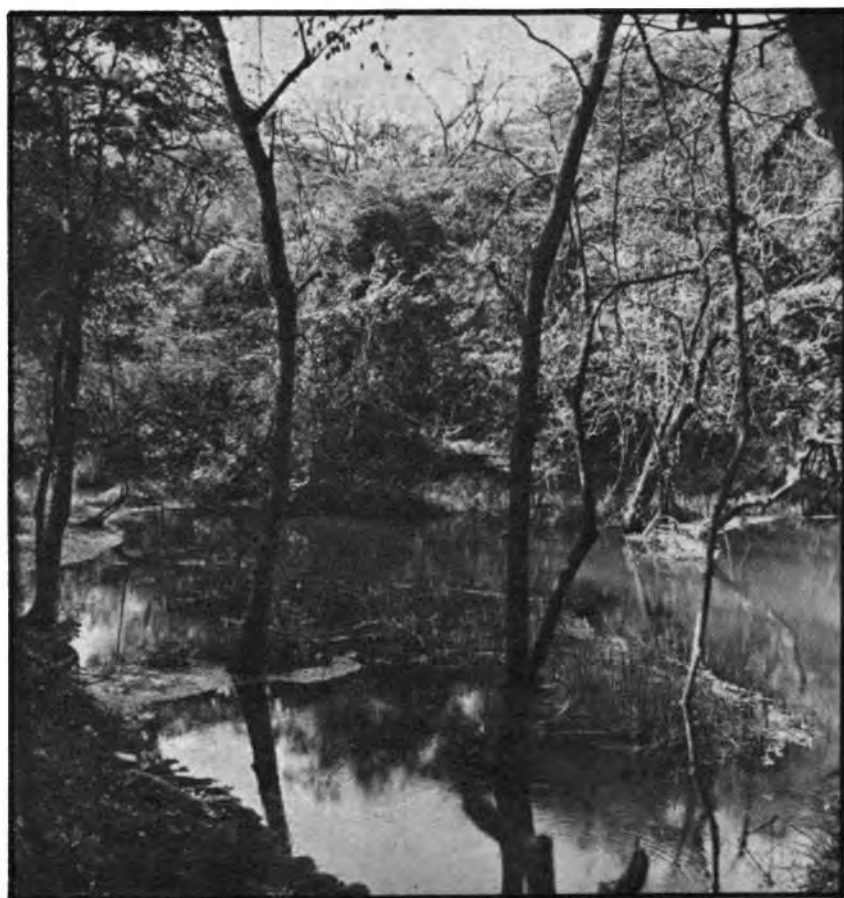


Fig. 3

mo de 39.9°C y un promedio mínimo de 9.6°C (CFE, 1968:119). La -- lluvia cae principalmente en los meses de junio a septiembre, con un promedio anual de 109 días con lluvia que deja entre 1100 a -- 1200 mm al año de precipitación. La evaporación anual varía desde 1447 mm máxima a 1322 mm mínima (CFE, 1968:120).

### EXCAVACIONES DE PRUEBA EN EL ABRIGO CAMCUM

Con el fin de conocer con precisión el tamaño, la profundi-- dad y la evidencia de ocupación humana del depósito, se proyectó y llevó a cabo la excavación de pozos de prueba, que se describe -- abajo.

Durante los meses de enero, febrero y marzo de 1980, se dedi-- caron diez semanas a la excavación, con unos 17-22 trabajadores. Estaban presentes los dos arqueólogos, autores de este informe, y dos ayudantes de campo. Todos formamos parte del equipo de con--- trol y vigilancia de la excavación. Además, estaba una topógrafa, quien hizo el mapa del sitio, y sus alrededores (Fig. 4).

#### El Abrigo

Este abrigo rocoso tiene unos 16.5 m de largo, en su boca y -- una profundidad máxima de 11 m, hasta la línea de goteo (Fig. 5). El techo natural del abrigo tiene la forma de un arco aplanado y su altura varía desde 4.4 m en las orillas hasta 3.2 m en el cen-- tro del mismo. Se formó por la acción de la erosión y el contacto entre una capa de roca caliza fina, que forma el techo de la cueva y una capa gruesa, de conglomerado de grandes y pequeñas rocas ca-- lizas; todas ellas semiconsolidadas con una arcilla caliza color café claro con núcleos blancos. La segunda capa forma los muros, el fondo y el piso natural de la cueva. Los estratos de ambas ca-- pas junto con las de abajo de ellas, se levantan ligeramente en -- un arco en el área de la cueva.



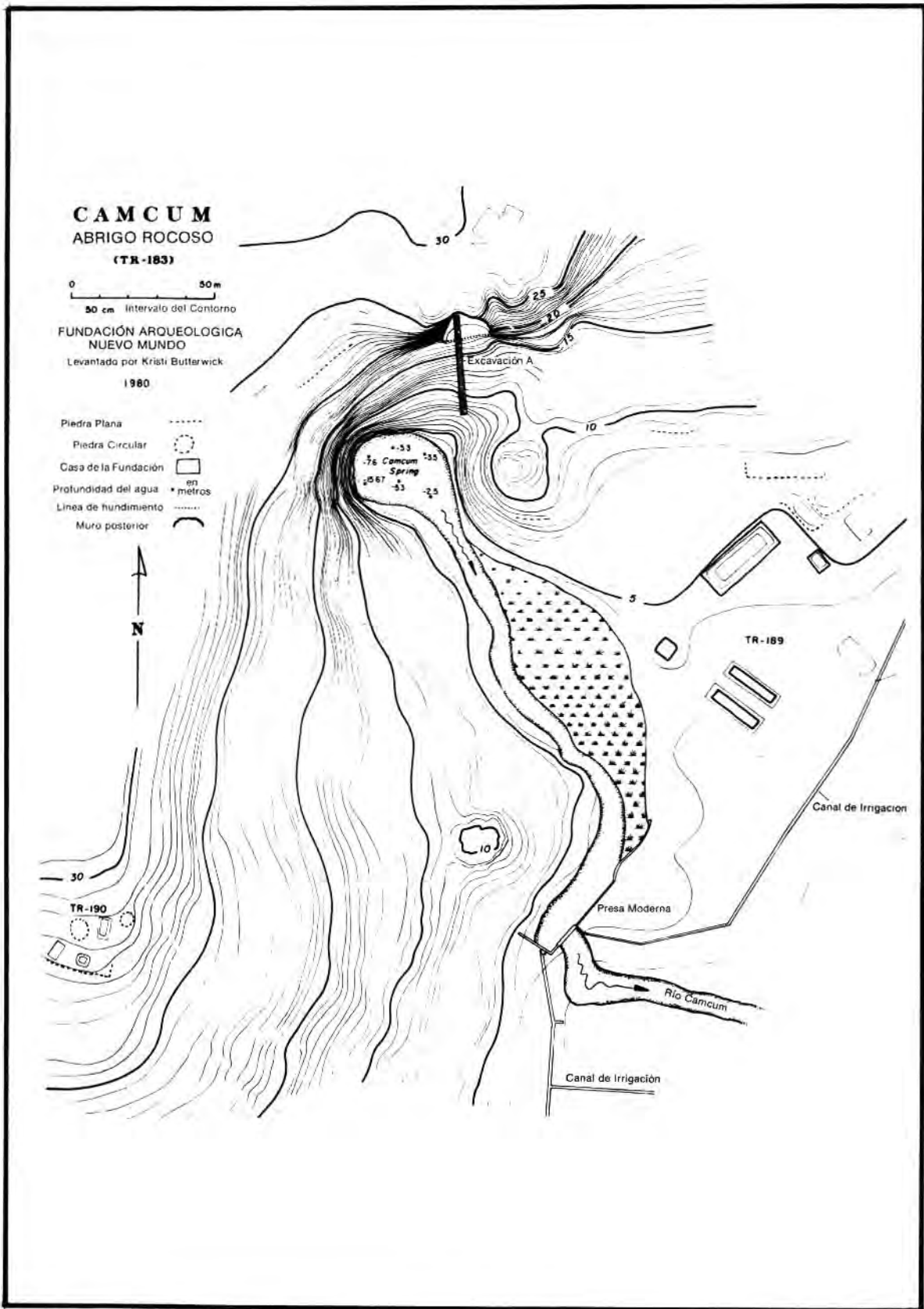


Fig. 4

En el lado derecho de la cueva, algunas rocas grandes, fracturadas pero todavía en su lugar original, forman un pequeño pretil o descanso de un metro de ancho. Una roca grande de conglomerado, con más de 2 m de altura resalta en el fondo de la cueva. Cerca del contacto, entre las dos capas, hay numerosos túneles naturales, redondos, de diámetro reducido, que se extienden hacia adentro por variadas, pero siempre cortas, distancias.

#### Muro monolítico

Saliendo del pretil del lado derecho de la cueva, ha sido -- construído por el hombre un muro de rocas grandes e irregulares. Algunas resaltan naturalmente del piso de la cueva, otras han sido cuidadosamente colocadas, de canto, entre las primeras para -- formar esta muralla, larga pero no muy alta. Este muro tiene 9.3 m de largo y aunque no había un contacto directo, parece que está asociado con el piso de arcilla apisonada que se encontró en las Secciones 2 y 3 de la excavación A.

#### Excavación A

Esta prueba es de 2 m de ancho y 32 m de largo (Figs. 4 y 5). Tiene una orientación de 5° al oeste del norte y alcanzó una profundidad máxima de 4.24 m, en la Sección 13. De las 17 secciones -- de 2 x 2 m<sup>2</sup>, solamente hubo tiempo para excavar 10. Estas fueron las Secciones 2, 3 y 4, que pensábamos que contenían material seco adentro del abrigo, y las Secciones 5, 7, 9, 11, 13, 15 y 17. Estas últimas están fuera de la cueva y se extendieron hacia abajo sobre el depósito, que contiene muy poco o nada de material pe recedero. Las tres secciones dentro de la cueva, contenían desde -- esta clase de objetos, hasta unas plumas de pájaros.

La excavación de cada sección fue hecha en capas arbitrarias

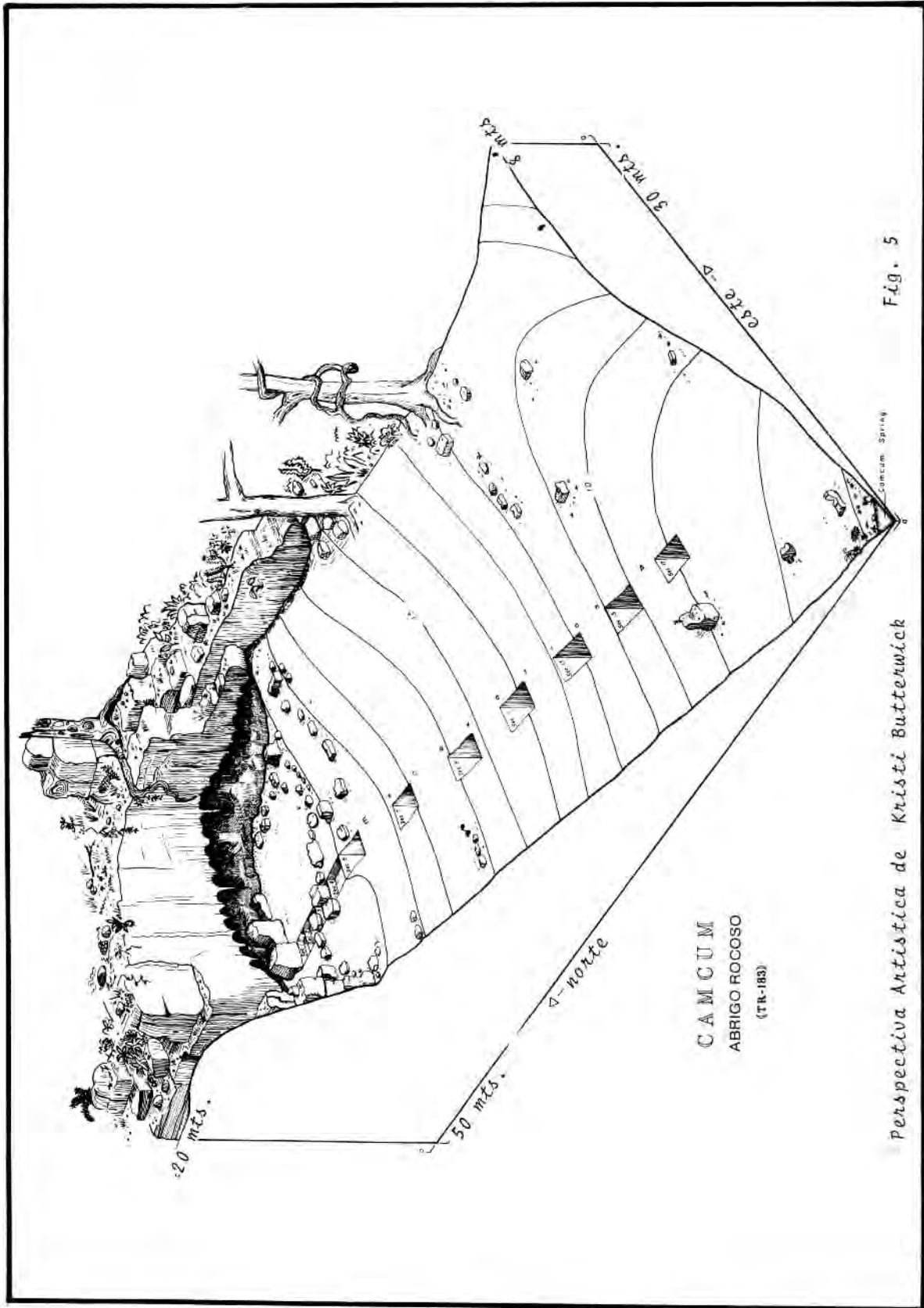


Fig. 5

Perspectiva Artística de Kristi Butterwick

Fig. 5



de 5 cm, manteniendo el declive natural de la superficie del depósito. Todo el material fue pasado por una criba de malla de alambre (Fig. 6), con luz de 5 mm. Se tomaron muestras del depósito de las capas superficiales, para análisis de polen y de suelo, y también fueron tomadas del costado de la Sección 2, dentro de la cueva y en la pared norte de la Sección 13 (Fig. 7). Todas las secciones excavadas fueron profundizadas, hasta terminar en roca viva o en una capa estéril, sin material cultural.

### Estratigrafía natural

Hay, en síntesis, cinco capas naturales reconocidas en todas las secciones de la excavación A (Fig. 7). La primera es de humus, de color negro con muchas raíces y piedras grandes y chicas. Esta capa varía de 35 cm a 1.1 m de espesor. Se halló mucho material cultural en esta capa. En la Sección 13 está representada por la capa "humus negro y concha" (Fig. 7). La segunda capa es de color gris con piedras grandes y duras, y enormes cantidades de concha y caracol de agua dulce (Pachychilus sp.). En la Sección 13 están las capas "tierra gris y concha" y "ceniza gris" (Fig. 7). En otras secciones hay solamente un estrato en esta capa. Esta segunda capa varía de 30 a 80 cm de espesor.

El caracol, que se produce tan abundantemente en el manantial cercano y en el río aguas abajo, es una importante fuente de proteína para los habitantes del área y es, sin lugar a duda, una razón principal del porqué fue usada la cueva, durante tantos años, por el hombre.

La tercera capa es de color café claro y es algo compacta. Esta capa, que no siempre se encuentra, suele llegar a tener 80 cm de grueso. En la Sección 13 esta capa se ve con el título de "tierra café claro y concha" (Fig. 7).

La cuarta capa es de color gris y tiene mucha concha y piedras grandes, que representan parte del techo del abrigo. En la Sección 13 esta capa se llama "tierra gris y concha" (Fig. 7). Siempre es una capa gruesa, con espesores mayores de un metro.

La quinta o última capa es de color beige claro o amarillo y no contiene material cultural que no sea la mezcla de más arriba. Dentro del abrigo se encuentra esta capa desde los 4 cm hasta los 75 cm de profundidad. Afuera la misma capa empieza a 1.5 y llega a 1.8 m bajo la superficie. A veces tiene material cultural o material desechado por el hombre, mezclado hasta los 90 cm de profundidad. Este estrato, el más profundo de la trinchera, rara vez tiene algo que no sea caracol. La cantidad de material cultural obtenido de él es muy reducida. En la Sección 13, esta capa se caracteriza por muchas piedras y piedritas de travertino (Fig. 7).

Se tomaron dos tipos de muestras de tierra, de dos secuencias estratigráficas naturales, en lugares seleccionados a lo largo de la excavación. Una muestra, de aproximadamente un kilo, fue tomada de cinco estratos en las Secciones 2 y 13. Estas muestras serán analizadas en busca de polen y para identificar el tipo de suelo. La segunda muestra, que pesó diez kilos, fue tomada de las mismas cinco capas naturales, en la Sección 2 de la excavación, que se mencionó anteriormente, y será tratada por flotación para recoger todas las semillas y otras partes de plantas presentes.

Los resultados de estos dos estudios botánicos, nos ayudarán en la interpretación del clima de las épocas pasadas, así como para tener una mejor visión de la vida y la dieta de los antiguos habitantes del abrigo de Camcum.

### Cronología cultural

El abrigo de Camcum fue utilizado desde tiempos muy remotos;



Fig. 6

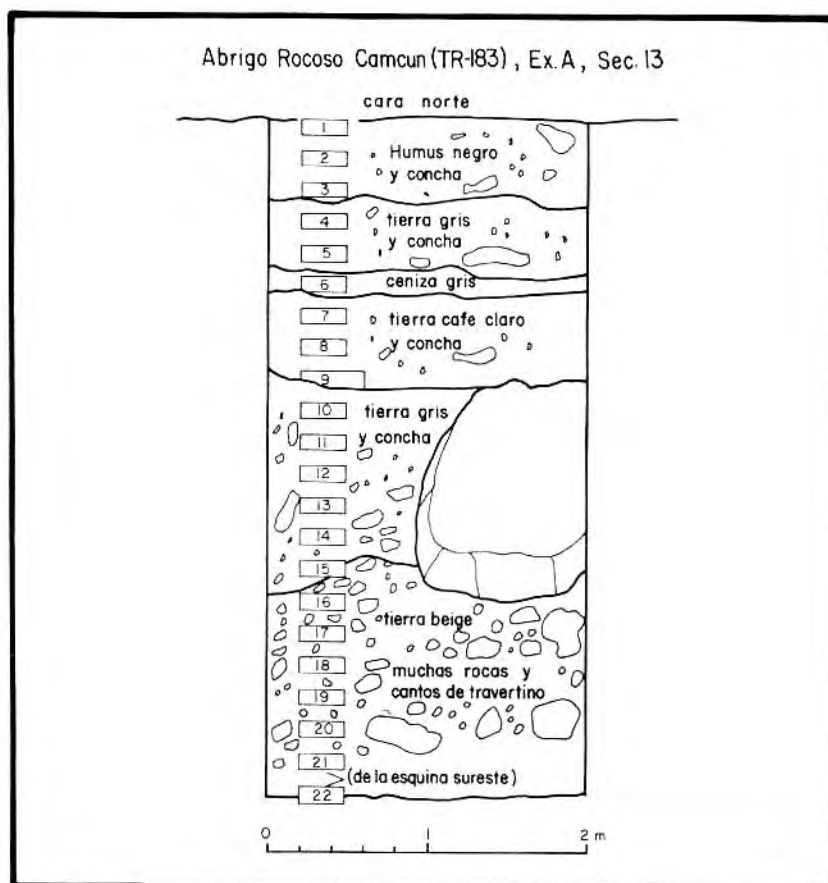


Fig. 7

el punto exacto de su inicio está perdido en los rincones del --- tiempo. La ocupación más antigua del abrigo, corresponde a aque--- llas capas inferiores, que contienen solamente caracol usado por - el hombre, pero que no están acompañadas con material cultural ce- rámico o lítico. Arriba de esta capa de ocupación, están las capas en que el caracol está acompañado con lítica solamente. Esta ocu- pación no-cerámica probablemente es previa al 2000 A.C. y podría ser incluso anterior a esta fecha.

La primera ocupación que podemos fechar corresponde a la de Ocós (1600-1400 A.C.) del Preclásico Inferior, que se encuentra - representada por tepalcates chicos de tecomates y otras vasijas - de esta época. Los niveles de más arriba contienen material del - Preclásico Medio y Superior, pero parece algo revuelto este mate- rial. Hay una ocupación densa durante el Protoclásico, pero la -- evidencia de ocupación humana en el Clásico Temprano y Medio es - escasa. Las capas superiores del depósito contienen, como es natu- ral suponer, materiales de todas épocas presentes pero principal- mente del Clásico Tardío. Hay también material moderno, en la su- perficie, dentro del abrigo.

Un cántaro de tres asas que contenía los huesos y cenizas de una cremación humana (Elemento 1), fue encontrado apenas bajo la superficie en la Sección 2 y es representativo de la última ocupa- ción precolombina del abrigo. Corresponde al Postclásico Tardío - (Fig. 8).

#### La cultura material y patrones asociados

En el Cuadro 1 puede verse la cantidad de bolsas de cada cla- se de material cultural obtenido en el abrigo, así como el peso - total de cada clase. Cada bolsa es de procedencia distinta, con - la excepción del caracol. El caracol fue tan frecuente, que a ve--

ces un nivel de 5 cms, llenaba más de siete bolsas de plástico con 20 kilos cada una. En total, hubo 465 procedencias distintas. En el Cuadro 1, se ve la frecuencia relativa de cada clase de material.

En la Figura 9 se presenta una selección de diferentes tipos de artefactos del Abrigo Camcum, entre los cuales hay malacates, cuentas de piedra, cuentas de barro, fragmentos de silbatos y figurillas, hachas y puntas de flecha.

Cuadro 1

Frecuencia Relativa de las Clases de Material Cultural del Abrigo Camcum				
	*de bolsas	%	*1 Peso kilo	%
cerámica, tepalcates, lítica	516	27.4	260	.05
lascas y desecho	150	7.9	*2	.0001
obsidiana	224	11.9	13.5	.003
carbón	122	6.4	3	.0006
material poco perdurable	29	1.5	3.5	.0007
metal	11	.5	*2	.0001
caracol	793	42.2	4338.97	98.8
hueso	7	.3	*2	.0001
concha	15	.7	*2	.0001
carapachos de cangrejo	+12	.6	+*2	.0001
TOTAL	1879		4387.4	

\*1 = Total de 465 procedencias.

\*2 = menos de un kilo (dado .5 kilo peso estadística).

#### Función del abrigo

Se ve, por la gran cantidad de material cultural acumulado -





Fig. 8

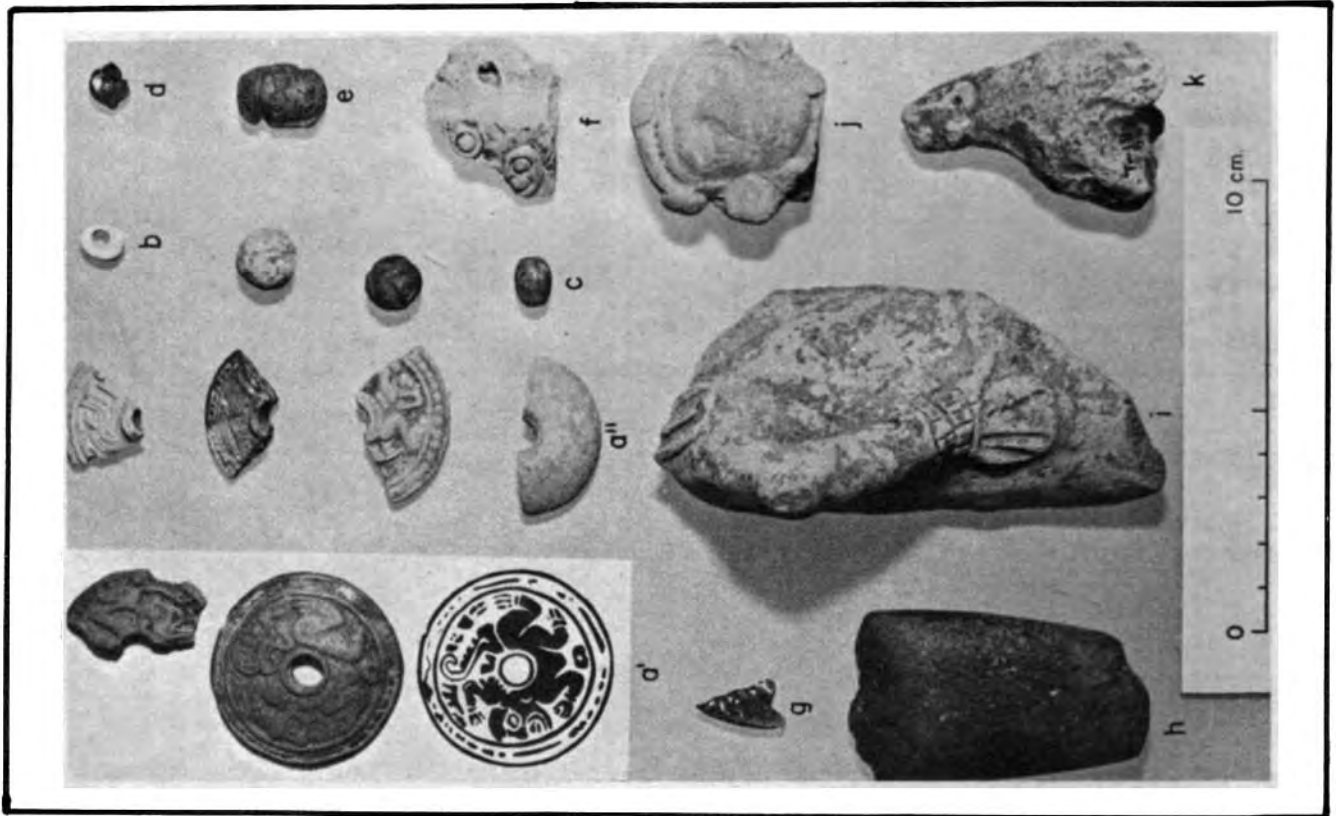


Fig. 9

frente al abrigo, y por los elementos arquitectónicos dentro de él, tales como el muro monolítico y el piso de barro en las Secciones 2 y 3, que el abrigo fue habitación doméstica permanente en varias épocas. Tampoco cabe la menor duda, de que el abrigo fue usado ocasionalmente, como habitación temporal en otras épocas. La presencia de una secuencia cerámica, casi continua, desde el Preclásico Inferior, hasta la conquista española, junto con grandes cantidades de caracoles recolectados en las aguas dulces, junto al abrigo, que fueron preparados y consumidos en el mismo lugar, demuestran que periódicamente, llegó gente a usar este refugio natural, en forma doméstica, durante toda la historia del hombre en la región de Camcum (Fig. 10).

Sabemos que la gente, antiguamente preparaba los caracoles de igual manera, que hoy en día, porque se encuentran las puntas de los caracoles que fueron quitadas de la concha para facilitar la extracción de la carne, una vez cocidos para comérselos. Por la cantidad de fragmentos de ollas y tecomates, encontrados entre los caracoles, en el relleno frente al abrigo, podemos sugerir que fueron hervidos los caracoles, en la misma forma en que son preparados hoy, para el consumo humano.

Debido a la presencia de fragmentos de barro cocido, en forma de incensarios, figuritas humanas y de animales, se puede inferir que el abrigo también sirvió como recinto para cultos religiosos. Además, en el Postclásico Tardío, cuando menos, sirvió como depósito de cántaros, que contenían cremaciones humanas, los que hasta la fecha, no han sido relacionados con el aspecto doméstico de los mayas de esta región.

Finalmente, el abrigo sirvió como bodega o lugar de almacenamiento. Cuando entramos al sitio para empezar el trabajo, la parte media y el costado noroeste del abrigo contenían muchos restos de zacate y caña de maíz. Ambos materiales, son usados actualmente

para forraje de ganado y para la construcción de casas humildes. Alguien había cortado y guardado en el abrigo, estos materiales para protegerlos de la lluvia y el viento. El abrigo también fue -- usado para almacenar alambre de púas y las grapas para fijarlo a los postes, como demuestran las más de 10 grapas, que salieron en las primeras capas dentro del refugio.

## RELACIONES HISTORICOS-CULTURALES DE LA CUENCA SUPERIOR DEL GRIJALVA

Todo lo que tenemos que decir en estos renglones es provisional, debido a que no hemos podido dedicarnos más que a una somera revisión del material cultural procedente del abrigo. El informe final será obviamente mucho más completo y quizás rectificará en una forma u otra lo que aquí queda asentado.

### Período arcaico (¿ - 2000 A.C.)

Casi todas las últimas diez capas (más o menos capas 80-65), antes de la capa estéril final, de todos los pozos, contienen caracoles que evidencian su uso por el hombre, como alimento. Estas capas no contienen material cultural y ello sugiere que son de -- una fecha muy temprana. Esta es la evidencia más temprana de la ocupación del abrigo por el hombre.

Inmediatamente arriba de estas capas, encontramos los primeros niveles, que contienen algún material cultural; que consiste solamente en lascas de pedernal. No tenemos más evidencias del período arcaico, en la cuenca superior del Río Grijalva, que el Abrigo Camcum. Aquí nos referimos a los niveles 65 hasta 50 de casi -- todas las secciones de la excavación que son definitivamente precerámicas. Desgraciadamente, no salió ningún artefacto lítico ---- diagnóstico de la época arcaica y sin fechas de carbono 14, no se

pueden determinar las fechas de estas capas con más precisión.

#### Período preclásico inferior (2000-1000 A.C.)

La primera cerámica diagnóstica, que se encuentra es del subperíodo del Preclásico Inferior; corresponde a tepalcates de cuencos y tecomates tipos Ocos y Chiapa I. Hasta la fecha el Abrigo - Camcum, es el único sitio con una ocupación Ocos, en la cuenca superior del Río Grijalva.

Hay material del período Chiapa I, en los sitios Potrero Mango (Tr-172), cerca de La Libertad el sitio más grande de ocupación Formativo Medio y Tardío, en la cuenca superior del Grijalva (Miller y Lowe 1977; Lee 1980a), y en Argelia sobre la margen izquierda, a poca distancia, río abajo, de la confluencia del Río San Gregorio y el Río San Miguel (Lowe, comunicación personal). Hasta la fecha no hay estructuras de esta ocupación temprana, sino solamente depósitos de cerámica y otros desechos de materiales culturales.

#### Período preclásico medio (1000-400 A.C.)

Hay algo de cerámica de la Fase Chiapa II, cuencos blancos, de fondo plano con paredes rectas y con dos líneas incisas sobre el borde. También hay tecomates gruesos, con decoración incisa cerca de la boca. Hay material de este período, en Potrero Mango (Tr-172) y muy poco en Santa Marta (Tr-19; Bathgate, 1979). Es un período de poca población en la cuenca superior del Río Grijalva.

No hay mucha cerámica de Chiapa III, aunque hemos visto algo de Nicapa, en la colección del abrigo. La Libertad (Tr-151) es el sitio donde hay una fuerte ocupación de esta fase en la cuenca su

perior del Río Grijalva (Miller, 1976). Hay además una ligera ocupación de esta época en Santa Marta (Tr-19).

#### Período preclásico tardío (400-100 A.C.)

La cerámica de Chiapa VI, se encuentra en su forma característica, de platos de fondo plano con paredes volteadas hacia afuera y grandes bordes planos, a veces con ranuras como decoración. Los colores son rojo, blanco y negro. Parece que no hay ocupación de Chiapa V en el abrigo.

La Libertad (Tr-157), Potrero Mango (Tr-172) y Santa María - (Tr-19), tienen ocupaciones intensas en la cuenca durante esta época.

#### Período protoclásico (100 A.C. - 250 D.C.)

Hay cerámica del mismo complejo Chanujabab de Chincultic --- (Ball, 1980), de los grupos Plomada y Ballena, que se encuentran ampliamente difundidos, en toda el área de la cuenca superior del Río Grijalva. Hay ocupaciones intensas en El Cerrito (Tr-42; Clark y Lowe 1980, Bryant y Clark 1983), Mango Amate (Tr-105; Pajllés, 1976), y una pequeña ocupación en Potrero Mango (Tr-172).

#### Período clásico temprano (250-450 D.C.)

Este período es muy poco conocido en toda la cuenca superior del Río Grijalva. La única ocupación intensiva es en Ojo de Agua (Tr-152; Bryant y Lowe, 1980). Hay muy poca de esta cerámica en - Camcum.



### Período clásico medio (450-700 D.C.)

No hay material conocido de este período todavía en el abrigo de Camcum.

### Período clásico tardío (700-900 D.C.)

La cerámica roja gruesa en forma de platos de fondo plano y paredes divergentes, ollas con cuellos altos inclinados hacia afuera, cilindros, y sahumeros con mango son las formas más representativas de este período y hay muchas en Cancun. Algunos otros tipos de artefactos de esta época procedentes del abrigo son cabezas de figuritas mayas y silbatos (Fig. 9f,j,k). Como el período de mayor ocupación precolombina en la cuenca superior del Río Grijalva, con más de 175 sitios de este período y muchos más con éste y otros períodos, es difícil buscar relaciones. Hay sitios pequeños cerca, en la misma región de Camcum, como Tr-190 y Tr-191 (Lee, 1974b). Los sitios grandes como Lagartero (Tr-99; Ekholm, 1979). Tenam Rosario (Tr-9; Agrinier, 1983), Guajilar (Co-59; Lee, 1978), y Ojo de Agua (Tr-152; Bryant y Lowe, 1980) tienen ocupaciones contemporáneas.

### Período postclásico temprano (900-1200 D.C.)

Hay bastante cerámica Tohil plumiza en la colección del Abrigo Camcum. También hay incensarios con mango y otros tipos, menos conocidos, de esta época. Los malacates decorados, evidencia de la industria textil en algodón, fueron encontrados en bastante cantidad (Fig. 9a"). Hay varios sitios con ocupaciones en este período en la cuenca superior del Río Grijalva como Guajilar (Co-59). Lagartero (Tr-99), y Tenam Rosario (Tr-9), pero aún hay algunos sitios mucho más cercanos como Canajasté (Tr-69) en el mismo valle de Camcum (Blake, 1985) y Limón (Tr-13, 14 y 24), que pudo

## Período republicano (1821-1985 D.C.)

La cueva sirvió a la familia Escandón como último refugio en su batalla contra los Federales en favor de Carranza, durante los primeros años del siglo actual. La madre, de esta familia, fue -- asesinada, a unos 20 m del escondite, por tropas federales al salir de la cueva huyendo de ellos. Antes de la reforma agraria esta familia era dueña del Rancho La Sombra, en terrenos donde se -- encontraba el Abrigo Camcum, entre otras cuevas y sitios mencionados aquí.

## INVESTIGACIONES ASOCIADAS

Una vez que fue establecido el campamento y, hechos los siempre innumerables ajustes menores de acomodamiento, las tardes en el campo fueron utilizadas para llevar a cabo diferentes tipos de investigaciones que pensábamos iban a contribuir directamente a -- una mayor comprensión de la región y del asentamiento humano precolombino en el área. Además de ayudar a identificar y tal vez ex plicar algo del contenido cultural y sus asociaciones dentro del abrigo.

## RECONOCIMIENTO

Se hizo una búsqueda sistemática para localizar otros sitios de ocupación humana, revisando todas las diferentes situaciones -- topográficas en el valle para ubicar el abrigo rocoso en su am--- biente cultural se localizó un total de 16 sitios. De cada uno de ellos se hizo un croquis, se obtuvo una colección de cerámica y -- lítica de superficie, y se anotó un complejo de datos en las ho--- jas del registro. En cuatro sitios se levantaron mapas a escala -- de 1:500 con curva de nivel de 5 m (Tr-69, Tr-183, Tr-189, Tr-190). Se tomaron fotografías cuando eran útiles y deseables.

haber influenciado a la gente que ocupó Camcum. También hay una densa ocupación durante este período en Chincultic, que está a -- unas decenas de kilómetros al norte (Agrinier, 1969; Ball, 1980). Hay figuritas de barro, de esta época, en formas de pájaro y humanas, que son silbatos en el estilo maya.

#### Período postclásico tardío (1200-1523 D.C.)

Ya hemos mencionado la presencia de una olla de tres asas -- con una cremación humana que es diagnóstica de este período (Fig. 8) También hay una cuenta del estilo zoque de Coapilla (Fig. 9, e) que demuestra que hubo contacto hacia el norte hasta cruzar -- los Altos de Chiapas. Hay puntitas de flecha tipo Tula o Coxoh y hay malacates para hilar algodón decorados con el estilo fino y -- preciso de esta época (Fig. 9g). También hay textiles, oro y jica pestes pintados en polícromo en esta época, pero no son del Abri-- go Camcum sino de cuevas muy cercanas a él. Sobre ello hablaremos más adelante.

La mayoría de este material probablemente proviene del sitio de Canajasté al este, a no más de unos dos kilómetros, que Blake (1985) demostró fue el sitio de mayor importancia en la cuenca, en este período.

#### Período colonial (1528-1821 D.C.)

No hemos visto ni cerámica ni otros artefactos de este perío-- do aunque San José Coneta, Aquespala y Escuintenango, pueblos coxoh (Lee, 1979a, 1979b, 1980b; Lee y Markman, 1977, 1979), para -- nombrar los más cercanos, fueron ocupados durante esta época de -- la cuenca, pero tal vez los habitantes de estos pueblos no utili-- zaron la cueva.

En el Cuadro 2, se puede encontrar una muy breve caracterización de todos los sitios arqueológicos localizados en la región de Camcum.

Cuadro 2

Sitios Arqueológicos de la Región Camcum			
Sitios	Período de Ocupación	Función	Elementos Especiales
Abiertos			
Tr-69*	postclásico tardío	ceremonial/doméstica/ urbana	2 murallas
Tr-188		doméstica	
Tr-189		ceremonial	juego de pelota
Tr-190	clásico tardío	doméstica rural	estructu-- ras circu- lares
Tr-191		ceremonial/doméstica	recinto mo- derno con cruces en montículo principal
Tr-192		ceremonial/doméstica	terrazas domésticas
Tr-193		terrazas agrícolas	
Tr-202	clásico tardío	ceremonial/doméstica	
Tr-203			
Cuevas			
Tr-195		ceremonial	
Tr-196		ceremonial/doméstica	
Tr-197	preclásico-postclásico	ceremonial	ofrenda - de oro en cremación
Tr-198	clásico tardío	ceremonial	
Tr-199			
Tr-200	preclásico-postclásico	ceremonial	textiles, cuerdas, huesos hu- manos

Tr-201	postclásico	ceremonial	muchas cremaciones - ya destruidas
Tr-204	postclásico	ceremonial	cremaciones

\*localizado en el reconocimiento original, 1973 (Lee,1975).

### CUEVAS

La piedra caliza, que constituye los cerros circunvecinos del piso del valle Camcum ha sido altamente expuesta al desarrollo de cuevas de solución. Literalmente existen docenas de cuevas en el área inmediata al valle (Fig. 11). Sin embargo, abrigos rocosos - del tipo, del cual Camcum es el más grande, no son frecuentes. La mayoría de las cuevas son de poco diámetro, oscuras, profundas, de acceso difícil y ahora contienen muchos murciélagos. Estas nunca fueron usadas como sitios de habitación humana. Generalmente, la naturaleza de la basura cultural encontrada en ellas, sugiere - que estas cuevas fueron escenas de ceremonias, sirviendo como recintos de curación, brujería y osarios.

La espléndida suerte y experiencia de Frans Blom (Blom, 1954: 125-127; Blom y Duby, 1957 II:41-45), contribuyeron a la localización en cuevas cercanas, pero al norte del valle Camcum, de uno - de los tres grupos (ahora con la de la cueva Garrafa en la Sierra Madre son cuatro) de textiles precolombinos conocidos en Chiapas. La posibilidad de encontrar más textiles, fue el mayor incentivo - de localizar y muestrear todas las cuevas posibles alrededor del valle. El Cuadro 2 es una lista de todas las cuevas encontradas - con algunas características sobresalientes y que contenían evidencia de ocupación o actividad humana. No hemos ni registrado ni comentado acerca de todas aquellas en que entramos, solamente de -- las que presentaron evidencia de la presencia pasada del hombre. A continuación describimos algunos detalles de las tres cuevas --





Fig. 10

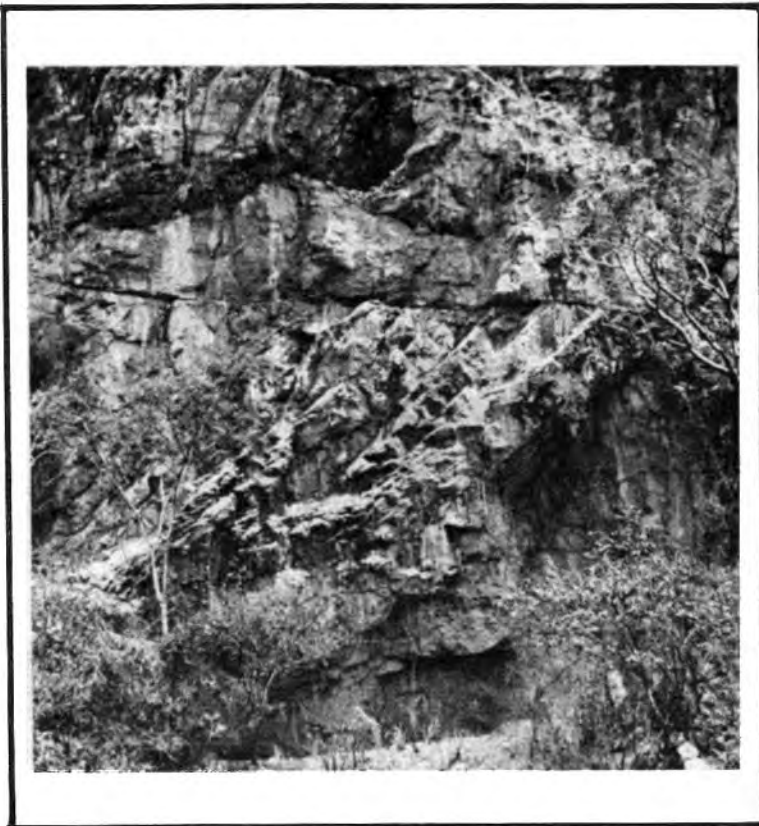


Fig. 11

más importantes descubiertas.

#### Cueva Calavera (Tr-197)

Esta cueva, estrecha y oscura, es muy larga, sube y baja -- con muchos túneles secundarios. Cerca de la boca principal hay mucho material cultural, como lítica y cerámica. Más adentro no hay material cultural en el piso, sólo abunda el guano del murciélag-- go. Sin embargo, en un hueco alto, en el costado casi liso de una pared, encontramos cuatro ollas de la época Postclásica Tardía, llenas de ceniza y huesitos de cremaciones humanas. Todas las --- ollas tenían tepalcates redondos como tapaderas y hojas de obsi-- diana como ofrendas. La cremación 2 tenía dos piezas de oro, rotas en varios pedazos, como parte de la ofrenda y mezcladas con los -- restos de la cremación. Las dos piezas de oro (Fig. 12), un disco con un sencillo bisel y una lámina en forma rectangular, no tie-- nen dibujo alguno, y son muy delgadas.

También recogimos del piso de esta cueva un trozo pequeño de xicapestle, decorado en pintura policroma (Fig. 12).

#### Cueva Piñuela (Tr-200)

Esta cueva es muy pequeña, con una entrada sumamente estre-- cha (Fig. 12). Fue un osario humano antiguo. De un nido de rata - se recuperaron aproximadamente 200 piezas de textiles, petates y cuerdas precolombinas (Fig. 13). La cerámica de la cueva, y la -- presencia de las telas con que seguramente fueron envueltos los - cuerpos humanos, antes de que hubiera la práctica de cremaciones, en el Postclásico Tardío, sugiere una fecha de Clásico Tardío o - Postclásico Temprano para los textiles. Hay la posibilidad, sin - embargo, de que los dos tipos de tratamiento a los muertos fuesen simultáneos y representen una diferencia, dentro de la misma so--

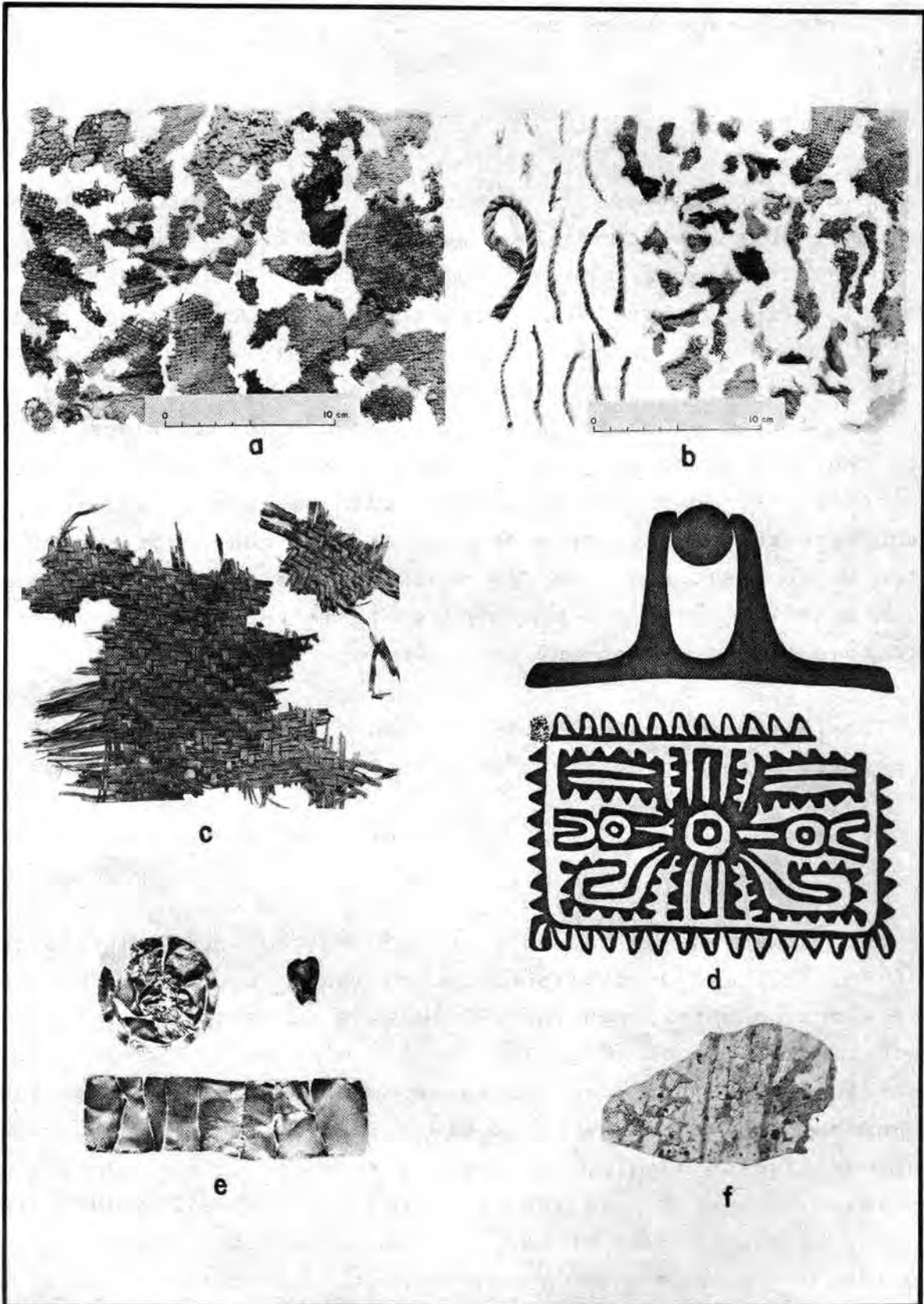


Fig. 12

ciudad, por razones de clase, edad, sexo o rango. Por eso la tela puede aún ser de una fecha más reciente, pero siempre previa a la conquista española.

#### Cueva Pacal (Tr-201)

Este angosto, pero largo túnel, fue alguna vez un importante - lugar de depósito para cremaciones del Postclásico Tardío. Ahora todos los cántaros, que se estima fueron más de 150; están rotos; otros seguramente fueron llevados de la cueva y ahora están extraviados. Algunos artefactos especiales han sido recolectados de la superficie de la cueva, como un sello rectangular de barro con sonaja en el mango (Fig. 12d), un malacate de barro con el diseño - de un mono impreso en su parte superior (Fig. 9a') y el fragmento de un banco de madera.

#### Elaboración de mapas

Durante cinco semanas la Srta. Kristi S. Butterwick y un --- equipo, que variaba entre cinco y siete hombres, llevaron a cabo levantamientos topográficos de unas 29.5 has. en el valle de Cam--- cum. Todos los mapas fueron hechos a escala 1:500 con curvas de - nivel .5 m. Se hicieron mapas de un total de cuatro sitios arqueológicos.

#### INVESTIGACIONES ETNOARQUEOLOGICAS

Reconociendo no sólo la utilidad, sino la clara necesidad de información etnoarqueológica, para ayudar en la interpretación de material puramente arqueológico, hemos estudiado tantos aspectos de esta rama como el tiempo y las posibilidades nos permitieron. Abajo hay una breve descripción de los resultados de nuestros esfuerzos en este renglón.

### Estaciones de consumo de xute

La investigación de los lugares, donde todavía la gente cuece y come el caracol de agua dulce (Pachychilus sp.), fue realizada - por la estrecha relación que tiene con nuestras excavaciones en - el Abrigo Camcum.

Estos campamentos temporales, a veces usados solamente en -- una ocasión y por el tiempo necesario para cocer el caracol y con sumirlo, fueron intensivamente estudiados a lo largo del río, que venía del manantial de Camcum.

Los sitios consistían típicamente en un complejo patrón de - desechos, que incluían los restos del fuego, normalmente ceniza -- blanca, pequeños grupos de caracoles, bancas provisionales de pie dras grandes o troncos secos, yunques y puntas de caracoles que - se despuntaban antes de cocinarlos, y restos de otros tipos de co mida, especialmente cáscaras de jitomate chaslib (Leucaena sp., conocidos como washe en tierra fría), tallos de cebollas, sal, ta llos de cilantro, orillas de tortillas, caparazones rotos de can- grejo, bagazo masticado de caña y cáscara de aguacate, para men-- cionar sólo los más frecuentes.

En los campamentos mejor preservados, fueron rápidamente he-- chos croquis, y se tomaron fotografías. Además, se efectuó la re- colección de los caracoles por pequeños grupos separados (Fig. 14).

Se tuvo especial cuidado para recolectar los desechos de co- mida, por pequeños grupos, porque cada uno representaba sólo lo - que comió un individuo. En el Cuadro 3, se puede ver un resumen de los datos recolectados en los lugares de consumo de caracoles.





Fig. 13

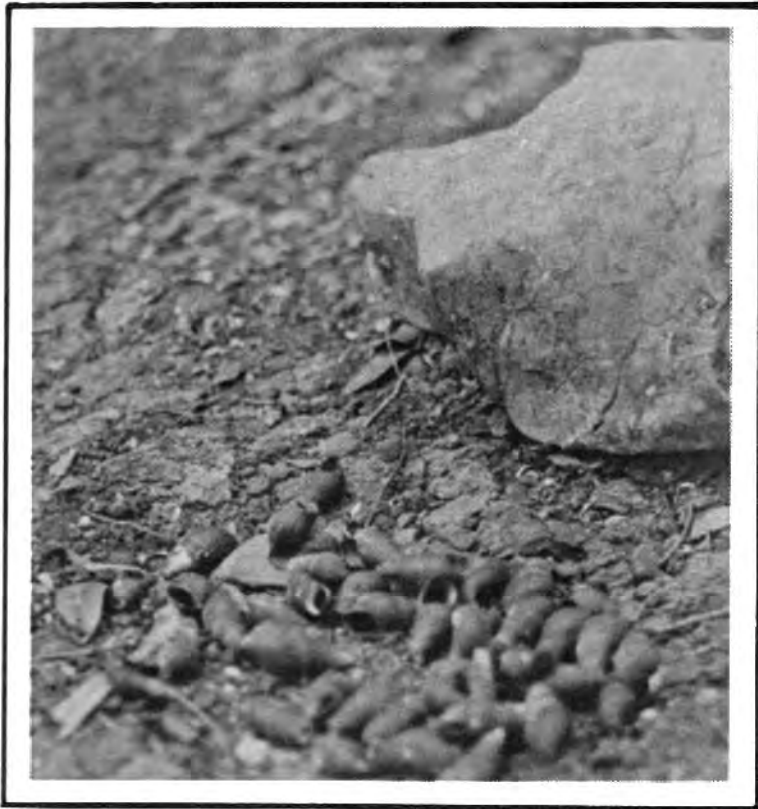


Fig. 14

Cuadro 3

Estaciones de Consumo de Xute			
No.	No. de individuos	Promedio caracoles por individuo	Promedio de peso de caracoles por individuo
52	80	93.6	1.79 kilos

Estas investigaciones tienen aplicación directa, en relación con el material que provenía de los pozos de prueba del Abrigo -- Camcum. En el Cuadro 1 se ve, que 42% del contenido total del depósito fue caracol que había sido recolectado, preparado, cocido y comido por el hombre. Nuestros resultados de la investigación etnoarqueológica del consumo moderno de caracol, resumidos en el -- Cuadro 3, nos dan una aproximación a lo que se puede considerar -- el tamaño de una comida normal de xute.

Este factor, lo que normalmente consume un individuo, se puede usar para calcular las "comidas" consumidas durante diferentes épocas en la cueva y cambios en cantidades de "comidas", de una -- época a la otra. Pueden inferirse así, los cambios de demografía -- humana o la intensidad del uso del abrigo en distintos periodos.

#### Cerbatanas

Desde 1974 hemos sabido que la gente indígena que vive al -- otro lado de la frontera, en Guatemala, todavía usa un arma precolumbina, la cerbatana o pup, como se llama entre los jacaltecos -- (Lee, 1974a). En esta ocasión una aldea pequeña de nombre Chacá, poblada por gente chuj, jacalteca y kanjobal, quedó sólo a una hora de distancia, a pie desde nuestro campamento en Camcum, y por esto aprovechamos al máximo la oportunidad de visitarlos y entrevistarlos sobre la fabricación, uso y costumbres de la cerbatana. También la gente de Chacá nos visitó frecuentemente (Fig. 15). La

mayoría de nuestros datos proviene de dos informantes jacaltecos. Esta indefensa comunidad tendrá dos años más tarde, al igual que la cercana Aldea La Unión (como nos relató Blake [1985]), la penosa experiencia de sufrir el ataque militar del ejército guatemalteco.

Las dos cerbatanas que les compramos, fueron hechas sobre pedido por un maestro cerbatanero en la región Chaculá de las montañas Cuchumatanes de Guatemala. Normalmente, las cerbatanas vienen en dos tamaños, largas y cortas, y todas tienen el mismo diámetro interior del cañón. Todas las cerbatanas usan una pequeña esfera bien pulida, de barro secado al sol y pueden matar pájaros y pequeños mamíferos a una distancia de 15 a 20 metros.

La cerbatana tiene normalmente una bola chica de cera de abeja pegada cerca de su punto distal. A veces hay una semilla roja incrustada en la cera, para "lujo". Esta mira, de hecho, no sirve para tener puntería, sino para orientar la cerbatana en relación del lado que debe quedar hacia arriba, para que tire recto. La mira no se fija hasta que la cerbatana ha sido usada muchas veces, dándole vuelta al cañón para asegurarse de qué lado tiene que estar arriba para que salga el tiro recto.

Es costumbre que al matar algo, una gota de sangre del ave o del animal sea untada al cañón cerca de la mira. Si es pájaro el que ha sido muerto, una plumita fina del pecho será pegada cerca de la mira con la misma gota de sangre. En este último caso, la relación entre la mortal pelotita volátil, el pájaro muerto y la ofrendita de sangre-pluma al cañón y específicamente la mira, es un caso claro de magia imitativa.

Pretendemos preparar un futuro artículo, con más detalle sobre esta arma de cacería precolombina, todavía en uso en la cuenca superior del Río Grijalva.

### Campamentos temporales

Cerca de nuestro campamento, en una milpa grande que pertenece a muchos individuos de la Colonia Vicente Guerrero, fue posible estudiar en detalle las estructuras que tiene un campamento temporal de cosechadores de maíz (Fig. 16). Casi todas éstas consistían de un cobertizo bajo forrado de zacate que combinaba en una pieza el techo y un costado, y que está ubicado dentro de la parcela de milpa del dueño. Siempre hallamos el cobertizo con la espalda hacia el noroeste, de donde provenía generalmente el viento. El fogón siempre es hecho a pocos metros frente a esa estructura, que es altamente inflamable. El piso del campamento es liso, plano y bien limpio, sin monte ni tallos de plantas de maíz. El campamento se localiza en el centro de la milpa a cosechar. Normalmente, grupos de dos a seis hombres (dependiendo del tamaño de la milpa en cuestión), ocupan estos campamentos que sirven solamente hasta que terminan de cosechar. A veces hay una o más mujeres de la misma familia, que acompañan a los hombres para poder ayudar en la cosecha, pero también para hacer las tortillas, tan indispensables en la dieta diaria de los milperos.

### RECOLECCION DE DATOS SOBRE EL CONOCIMIENTO Y USO DE LA FLORA Y FAUNA ACTUAL

---

Informantes masculinos de edades avanzadas de la Colonia Las Delicias, fueron entrevistados para establecer el nivel de su conocimiento, sobre la flora y fauna existente en el área inmediata al manantial de Camcum. La información recolectada sobre estos dos aspectos del ambiente natural, enfatizó los aspectos del modo de recolección y el uso de las plantas y los animales de la región. Un total de 47 plantas fueron localmente conocidas. Es obvio que no pretendemos, de ninguna manera, que esta información sea exhaustiva, sino solo una lista mínima a modo de breve resumen de los recursos naturales de la región.

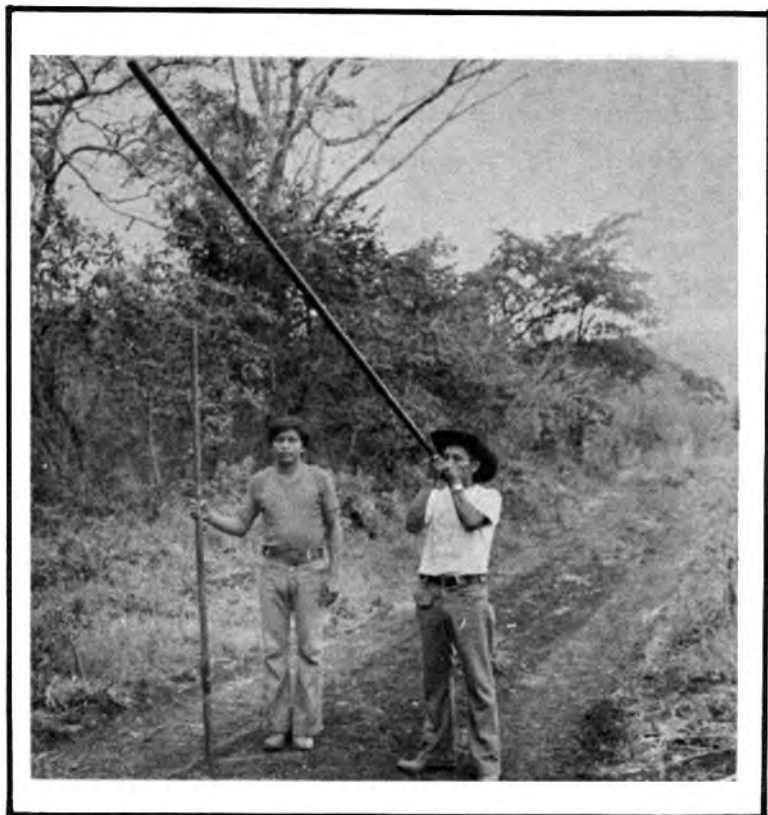


Fig. 15



Fig. 16



Datos sobre un total de 40 animales fueron recopilados. La fauna nativa ha sido muy destruída por la sobreexplotación, hasta el grado de que hay especies que estan extintas, hoy en día.

### COMENTARIOS

Hemos visto que durante cuatro mil años o más, el Abrigo Camcum sirvió como lugar de residencia doméstica y campamento temporal a mucha gente que utilizaba el caracol de agua dulce, del ojo de agua y del río en su dieta. De igual importancia es el detalle que se ha demostrado aquí, por medio de los artefactos encontrados en las diferentes cuevas, que éstas no tenían una sola función sino que ésta cambiaba según el tiempo, el tipo de cueva, y las personas que la utilizaron. Sobre todo, el material recobrado en estas investigaciones, demuestra la importancia de la cueva como sitio arqueológico especial, por ser el lugar donde se encontró una serie grande e importante de artefactos, hechos de materiales nunca encontrados en sitios abiertos. Por esta razón debemos cuidar aún más las cuevas de los visitantes humanos.

También hemos hablado de los estragos que ha hecho el hombre actual al entrar a las cuevas, pues casi siempre ha sido para dañarlas. Es necesario que amplíemos nuestros esfuerzos por educar el pueblo, modificando su comportamiento mientras están dentro de las cuevas. Nunca deben destruir o sacar de ellas artefactos o huesos humanos. Estos restos, precisamente porque son únicos, tanto por su función como por su material, son complementarios de los que obtenemos en sitios abiertos; estos materiales, sean textiles, petates, cuerdas, madera, jícaras, plumas, cueros o papel de amate, así como restos macrobotánicos, posibilitan una comprensión mayor sobre la vida de la región.

El valle de Camcum tiene potencial, para contribuir a nuestro

conocimiento, en los múltiples aspectos de la vida del hombre y su uso de los recursos naturales del área. Esta relación ecológica - no es estática, ni en sus partes integrales, ni en su intensidad durante la historia del hombre en la región. Con el análisis cuidadoso del material cultural de las investigaciones tenemos la esperanza de poder esclarecer los procesos que ocuparon en cada época y explicar más a fondo las relaciones ecológicas y sociales que existieron, relacionandolas con las que perduran.

### AGRADECIMIENTOS

Quisieramos hacer patente nuestros más cumplidos agradecimientos al arqueólogo Joaquín García-Bárcena, Presidente del Consejo de Arqueología y Director de Monumentos Prehispánicos, así - como al Instituto Nacional de Antropología e Historia, S.E.P., por el trámite eficaz del permiso de investigación.

Con nuestros compañeros de la Fundación como Ronald W. Lowe (reconocimiento de cuevas), Kristi Butterwick (mapeo y dibujos), Artemio Villatoro (ayudante de excavación), y Juana Espinoza (cocinera), estamos en deuda por toda su ayuda en los múltiples y a veces incómodos quehaceres de la investigación arqueológica de -- campo. A los múltiples hombres de la Colonia Las Delicias, que -- primero nos dieron permiso para trabajar y después nos ayudaron - a excavar los pozos de prueba y otros trabajos en el área. Nuestras más cumplidas gracias a todos.

Raymond Scippa nos hizo las fotografías usadas aquí y Elizabeth Ross arregló los dibujos de varias figuras. Carlos Carmona - metió el texto a la computadora, hizo correcciones e imprimió la - copia final. Nos complace reconocer sus contribuciones a ese trabajo.

## BIBLIOGRAFIA

- Agrinier, Pierre  
1969 Dos tumbas tardías y otros descubrimientos - en Chincultíc, Boletín I.N.A.H., No. 36, pp. 21-28, México.
- 1983 Tenam Rosario: "Una posible relocalización - del clásico maya terminal desde el Usumacinta", Antropología e historia de los mixe-zoques y mayas: homenaje a Frans Blom, Lorenzo Ochoa y T.A. Lee, Jr. (eds.), Centro de Estudios Mayas, UNAM. Fundación Arqueológica Nuevo Mundo, A.C., Brigham Young University, México.
- Ball, Joseph W.  
1980 The Archeological Ceramics of Chincultic, Chiapas, México, (Papers of the New World Archaeological Foundation, No. 43.), Brigham -- Young University, Provo.
- Bathgate, David L.  
1979 Reporte de las excavaciones en el sitio Santa Marta (Tr-19), Municipio de la Trinita---ria, Chiapas, México, Informe Inédito al Consejo de Arqueología, INAH, México.
- Blake, T. Michael  
1984 "The Postclassic Maya of Canajasté, Chiapas, México", Masterkey: Anthropology of the Americas, Vol. 58, No. 1 (Spring), pp. 9-17, South west Museum, Los Angeles.

- 1985 Canajasté. An Evolving Postclassic State, Thesis Doctoral Inédita, University of Michigan, Department of Anthropology, Ann Arbor.
- Bryant, Douglas D. y John E. Clark  
1983 "Los primeros mayas precolombinos de la cuenca superior del Río Grijalva", Antropología e Historia de los mixe-zoques y mayas: homenaje a Frans Blom, Lorenzo Ochoa y T.A. Lee, Jr. (eds.), Centro de Estudios Mayas, UNAM. Fundación Arqueológica Nuevo Mundo, A.C., Brigham Young University, México.
- Bryant, Douglas D. y Gareth W. Lowe  
1980 Excavaciones en las ruinas de Ojo de Agua, Municipio de la Trinitaria, Chiapas, en 1980, Informe Inédito al Consejo de Arqueología, INAH, México.
- Blom, Frans  
1954 "Ossuaries, Cremations, and Secondary Burials Among the Maya of Chiapas, Mexico", Journal de la Société des Americanistes, Nouvelle Série, T. XLIII, pp. 123-136, París.
- Blom, Frans y Gertrude Duby  
1957 La selva lacandona, Editorial Cultura, T.G., S.A. Vol. II, pp. 41-45, México.
- Comisión Federal de Electricidad  
1968 Boletín Meteorológico, No. 2, Vol, I, pp. 119-120, México.

Clark, John E. y Ronald W. Lowe

1980

Investigaciones arqueológicas en la región -  
de Morelos, Municipio de Trinitaria, Chia---  
pas, Mexico, Informe preliminar Inédito al -  
Consejo de Arqueología, INAH, México.

Ekholm, Susanna M.

1979

"The Lagartero Figurines", Maya Archaeology  
and Ethnohistory, Norman Hammond y Gordon R.  
Willey (eds.), University of Texas Press,  
Austin.

García, Enriqueta

1973

Modificaciones al sistema de clasificación -  
climática de Koeppen, 2a. edición, Instituto  
de Geografía, UNAM, México.

Lee, Thomas A., Jr.

1974a

Preliminary Report of the 2nd and Final Re--  
connaissance Season of the Upper Grijalva --  
Basin Maya Project (January-May 1974), Infor  
me Inédito al Consejo de Arqueología, INAH,  
México.

1974b

"Terminal Late Classic Settlement Pattern --  
Responses to Demographic and Ecological pre--  
sures in Southeastern Chiapas", Ponencia del  
simposio "The Cultural Ecology and Human De--  
mography of Southern Chiapas Through Time",  
organizada por Gareth W. Lowe en la XLI Con--  
greso Internacional de Americanistas, Sep---  
tiembre 4, México.



- 1975 "The Uppermost Grijalva Basin: A Preliminary Report of a New Maya Archaeological Project", XIII Mesa Redonda: balance y perspectiva de la antropología mexicana y del norte de México, Arqueología II, pp. 35-47, Jalapa, Veracruz., Septiembre 9 al 15 de 1973, México.
- 1978 Informe preliminar de la segunda temporada - de campo, febrero-junio, 1978 del proyecto - de la zona Guajilar-Niágara, Informe Inédito al Consejo de Arqueología, INAH, México.
- 1979a "Coapa, Chiapas: A Sixteenth Century Coxoh - Maya Village on the Camino Real", Maya Archaeology and Ethnohistory, Norman Hammond y Gordon R. Willey (eds.), University of Texas Press, Austin.
- 1979b "Early Colonial Coxoh Maya Syncretism in --- Chiapas, México", Estudios de Cultura Maya, Vol. XII, pp. 93-109, Centro de Estudios Mayas, UNAM, México.
- 1980a Tercera temporada de campo en Potrero Mango (Tr-172), Rancho Entre Ríos, Municipio Trinitaria, Chiapas, Informe Inédito al Consejo - de Arqueología, INAH, México.
- 1980b "Algunos aspectos antropológicos del pueblo Coxoh", Ponencia del simposio "Antropología de la región Chuj-Coxoh-Tojolabal", XVI Mesa Redonda: rutas de intercambio en Mesoamérica y el norte de México, Vol. II, pp. 415-428, Saltillo.

Lee, Thomas A., Jr. y Sidney D. Markman

1977

"The Coxoh Colonial Project and Coneta, Chiapas, México: A Provincial Maya Village Under the Spanish Conquest", Historical Archaeology, Vol. II, pp. 55-66, Society for Historical Archaeology, Ann Arbor.

1979

"Coxoh Maya Acculturation in Colonial Chiapas: A Necrotic Archaeological-Ethnohistorical Model", Actes du XLII Congres International des Americanistes, Congres du Centenaire, Vol. VIII, pp. 57-66, París.

Miller, Donald E.

1976

"La Libertad, A Major Middle and Late Preclassic Ceremonial Center in Chiapas, México: A Preliminary Report", Informe Inédito al Consejo de Arqueología, INAH, México.

Miller, Donald E. y Gareth W. Lowe

1977

Test Excavations at Sites on and Near the La Libertad-Entre Ríos Península: Field Report, November-December, 1977, Informe Inédito al Consejo de Arqueología, INAH, México.

Paillés H., Maricruz

1976

Informe de los trabajos preliminares de campo realizados en el sitio Mango Amate, Chiapas, Informe Inédito en el Archivo de la Fundación Arqueológica Nuevo Mundo, A.C., San Cristóbal de las Casas.

Secretaría de Agricultura y Recursos Hidráulicos

1980

Proyecto de pequeño riego Frontera, Mecanoscrito Inédito en el Archivo de la Delegación Estatal, Tuxtla Gutiérrez.