

# Catálogo

## Los catálogos del Departamento de Colecciones Arqueológicas Comparativas

Sara Carolina Corona Lozada  
Wendy Patricia Osorio Ceme  
Paola González Montero  
Edgar Israel Mendoza Cruz

Departamento de Colecciones  
Arqueológicas Comparativas, INAH

**E**n esta nueva sección de la revista *Arqueología* presentaremos en cada número una selección de los muestrarios arqueológicos localizados en el Departamento de Colecciones Arqueológicas Comparativas (DCAC).

El Departamento es responsable del resguardo de una importante cantidad de materiales arqueológicos cuyo manejo está sujeto a protocolos de conservación preventiva y clasificación particulares. A continuación haremos una síntesis de estos procedimientos con la finalidad de aclarar el contexto de las colecciones que serán presentadas y ayudar a su comprensión. Para obtener información más detallada sugerimos la consulta de los siguientes artículos: “Un acervo derivado del quehacer arqueológico en México: la ceramoteca del Departamento de Colecciones Arqueológicas Comparativas” (2018) y “Una biblioteca de rocas: la litoteca del Departamento de Colecciones Arqueológicas Comparativas (DCAC): un acervo para la investigación arqueológica” (2018).

El Departamento de Colecciones surgió en 1991 con la intención de resguardar los materiales arqueológicos tanto de proyectos arqueológicos antiguos como recientes. Las colecciones que dieron origen a

esta entidad fueron los materiales de las bodegas del antiguo Departamento de Prehistoria, posteriormente se incluyeron las de la bodega Alfonso Reyes de la Dirección de Salvamento Arqueológico y los materiales de la Dirección de Estudios Arqueológicos. Más tarde se integraron los de la antigua ceramoteca de la Subdirección de Arqueología del Museo Nacional de Antropología (MNA). Una selección de estos materiales arqueológicos conforma ahora los muestrarios arqueológicos del acervo cerámico y lítico disponible para la consulta (Quiroz, 2003). El acervo continúa acrecentándose ya que, actualmente, los “Lineamientos para la investigación arqueológica en México” (INAH, 2017) establece que al término de una investigación, los materiales arqueológicos deben ser analizados y catalogados, siendo el titular el responsable de entregar los muestrarios requeridos.<sup>1</sup>

Es importante mencionar que los materiales resguardados por el DCAC están en constante revisión y organización. Además de los muestrarios arqueológicos, el acervo se compone de piezas de proyectos

<sup>1</sup> Así lo establecen los “Lineamientos para la investigación arqueológica en México”, en el capítulo V, artículo 39 (INAH, 2017: 8).

arqueológicos que no fueron clasificados ni organizados, por lo que, una misma caja, puede contener cerámica o lítica junto con muestras de tierra, material malacológico, metal, textil, madera, restos óseos o piezas completas, vestigios que en algunos casos no están ni lavados ni marcados. Cuando además dichos materiales carecen de información de contexto, su clasificación y organización se dificulta, para lo cual se realizan labores adicionales de investigación y búsqueda documental.

Más allá del bagaje material, el acervo del Departamento atesora la historia de la arqueología mexicana, pues proyecta las diferentes formas de analizar y clasificar los materiales arqueológicos por diversos investigadores. La palabra “muestrario”, en consecuencia, ha sido objeto de diferentes acepciones, dentro de las cuales destacan:

- 1) Material arqueológico que un investigador seleccionó como representativo de su proyecto, ya sea a nivel de sitio o escala regional, que ha sido analizado y clasificado.
- 2) Material arqueológico clasificado, pero con datos incompletos, en el que faltan el nombre del proyecto, del director o el año; en este caso, la información se va complementando y es así que se recurre al archivo o a la experiencia de investigadores invitados conocedores del contexto de los materiales en cuestión.
- 3) Material arqueológico con valor histórico, como son los recuperados por Florencia Müller, Román Piña Chan, Beatriz Braniff, entre otros, cuya nomenclatura de clasificación corresponde a su momento histórico.

La función principal del DCAC es la de conservar y organizar los muestrarios por tipo, sitio o región, con la finalidad de mantenerlos en condiciones óptimas para la consulta al público especializado. Por tanto, el Departamento no modifica los muestrarios. La tipología, la clasificación y el orden establecidos por cada proyecto de investigación son respetados con la intención de evitar inconsistencias con la información vertida en las publicaciones o informes técnicos relacionados con el material analizado (cabe señalar que la elaboración de muestrarios no forma parte de las funciones del DCAC). En el caso de los materiales sin clasificar, el personal del Departamento abstrae los atributos generales que ayuden a su identificación para ingresarlos en una base de datos que permita su organización y búsqueda.

Catálogo, acervo, ceramoteca y litoteca son conceptos utilizados en el Departamento que hacen referencia a los materiales arqueológicos. Se entiende

por *catálogo* la descripción exhaustiva de las características internas y externas de piezas o unidades (Cruz, 2014: 255); por *acervo*, término que proviene del lenguaje jurídico, a la totalidad de los bienes que constituyen un patrimonio (Coello, 2002: 86), y por *ceramoteca* o *litoteca*, los espacios destinados al resguardo permanente de muestrarios y colecciones (INAH, 2015 :8).

Dentro de las labores que el DCAC realiza para cumplir con su función se encuentran las actividades de mantenimiento y unificación, que tienen como objetivo mejorar la conservación, presentación y manipulación del material arqueológico, actividades que incluyen, por ejemplo, la actualización de empaques y etiquetas. En este caso, las cajas de cartón son reemplazadas por unidades de plástico, las bolsas de papel por bolsas de plástico con cierre, y nuevas etiquetas se colocan al frente de cada caja, indicando los datos generales del muestrario, la cantidad total de cajas que conforman la colección, el número de caja correspondiente y el desglose del contenido. Además, las etiquetas originales son escaneadas y enmicadas, de manera que la información que contienen quede respaldada y resguarda. De esta manera, el material arqueológico conservado puede localizarse, manipularse y consultarse más fácilmente.

Como se afirma previamente, algunos muestrarios requieren de información complementaria, misma que se conseguirá mediante investigación documental. La que haga falta se buscará en informes técnicos, publicaciones y tesis, o bien, hablando directamente con los investigadores que hayan participado en los proyectos correspondientes. La búsqueda documental permite, entre otras cosas, completar los datos generales de un muestrario. Éste fue el caso, por ejemplo, del muestrario de Huapalcalco (Hidalgo) de 1968-1971, que no presentaba información sobre el investigador y que, después de consultar los informes, se pudo establecer que en ese sitio y año trabajaron los arqueólogos Michael y Elizabeth Snow.

Un elemento importante para dar contexto a los materiales es un registro, que se compone generalmente de siglas y/o numerales, y que se marca ya sea sobre la pieza o en las bolsas que la contienen. Dicha clave es de gran utilidad pues permite comparar las piezas con las colecciones y con fotografías de informes o publicaciones.

Además de realizar actividades de mantenimiento-unificación y de investigación-búsqueda documental, el Departamento se encarga de la organización física de los materiales arqueológicos. En este sentido, el acervo se encuentra clasificado en áreas culturales, cada una identificada por colores, lo cual facilita tanto la organización como la ubicación de los muestrarios:

Color	Área cultural	Estados o países que incluye
Azul	Altiplano Central	Ciudad de México, Estado de México, Hidalgo, Morelos, Puebla y Tlaxcala
	Costa del Golfo	Veracruz, Tabasco y sur de Tamaulipas
Rojo	Norte	Baja California, Baja California Sur, Chihuahua, Coahuila, Durango, Nuevo León, Sinaloa, Sonora, Zacatecas y parte norte de Tamaulipas
	Occidente	Colima, Jalisco, Michoacán, Nayarit y parte sur de Sinaloa y Zacatecas
	Huasteca	Querétaro, San Luis Potosí, Tamaulipas, Veracruz norte de Puebla e Hidalgo
Verde	Guerrero	Guerrero
	Oaxaca	Oaxaca
	Maya	Tabasco, Yucatán, Quintana Roo, Chiapas y Campeche
Morado	Extranjero	Cuba, Guatemala, Honduras, Japón, Perú y suroeste de Estados Unidos
Rosa	Florencia Müller	Materiales recuperados por la misma arqueóloga entre las décadas de los cincuenta y setenta, con la finalidad de conformar una ceramoteca

Es importante mencionar que algunas piezas arqueológicas —piezas completas, fragmentos con restos de pigmento u objetos manufacturados en materiales sensibles al tacto— deben ser tratadas de manera especial. En este caso, el embalaje se realiza siguiendo normas internacionales, las cuales establecen que la protección debe estar constituida por materiales resistentes a golpes y a la abrasión; que debe contar con una primera capa de material amortiguante, una segunda de material aislante, así como de elementos de sujeción; y que la caja que contendrá las piezas sensibles debe presentar una señalización adecuada (Ostau de Lafont, 2015: 37-39). En particular, los materiales que se emplean en el DCAC son *etha-foam* (polietileno expandido y libre de ácido) y *tyvek* (fibras de olefina entrelazadas). Con la aplicación de estas medidas de conservación se mantiene la estabilidad, se incrementa la protección y se disminuye el riesgo de deterioro de los objetos arqueológicos sensibles. Adicionalmente, se integra en la caja una ficha con la fotografía y la descripción general de las piezas.

Las piezas completas e incompletas (que cuenten con 75% del cuerpo o superficie) se registran en el Sistema Único de Registro Público de Monumentos y Zonas Arqueológicas e Históricas (SURPMZAH), después de haber sido objeto de las medidas de conservación preventiva citadas. Los datos generales de la procedencia, la descripción (forma, técnica de manufactura, técnica de acabado de superficie, técnica decorativa y medidas) y un registro fotográfico de las piezas

son incluidos en dicho procedimiento. Su existencia se valida entonces a través de la asignación de un folio real,<sup>2</sup> el cual la identifica para su protección legal.

La información de todos los objetos arqueológicos conservados por el Departamento —tanto los incluidos en los muestrarios como las piezas aisladas completas o cuasi-completas— es organizada con la finalidad de facilitar la cuantificación, localización y consulta del acervo. Los datos se asientan primero en hojas de Excel, previamente diseñadas, con las categorías jerarquizadas y las asociativas necesarias para el registro de los objetos. Esta actividad, que transita por un periodo de prueba y error, no impide que la captura aún sea flexible. En dichas hojas se registran, entre otros, los datos de origen —que se obtienen de las etiquetas o de los informes de los responsables de los proyectos— y los datos asignados —que los incluye el catalogador del Departamento—. Posteriormente, esta información se utiliza para conformar una base datos, en formato Access, que facilita la elaboración de catálogos constituidos de fichas descriptivas y fotografías de cada uno de los objetos. Actualmente se continúa trabajando en la definición de las categorías para sistematizar la información contenida en cada colección.<sup>3</sup>

Para ello, el personal del DCAC se encuentra en capacitación constante con el objetivo de fortalecer las distintas labores que se llevan a cabo cotidianamente. Además, se solicitan asesorías y cursos de especialistas, principalmente a la Escuela Nacional de Conservación, Restauración y Museografía (ENCRYM), a la Coordinación Nacional de Conservación del Patrimonio Cultural (CNCPC), a la Dirección de Registro Público de Monumentos y Zonas Arqueológicas e Históricas (DRPMZAH) y a la Escuela Nacional de Antropología e Historia (ENAH).

El acervo arqueológico del Departamento también tiene una finalidad didáctica. La impartición de clases y la programación de visitas para alumnos de la ENAH y de la ENCRYM sobre temas que incluyen el análisis, resguardo y conservación de materiales, contribuyen a la formación de los futuros profesionistas. Además, desde el 2018, el espacio se abrió a los estudiantes para que puedan cumplir tanto su servicio social como prácticas de fin de carrera, actividad que además de ser fuente de experiencia para los chicos que participan, ha contribuido de manera sustancial en el avance de las labores del Departamento.

2 [...] “número identificador único e irrepetible” que ratifica que una pieza fue inscrita en el Sistema Único de Registro Público de Monumentos y Zonas Arqueológicas e Históricas (URPMZAH) (Dirección de Registro Público..., s/a: 3)

3 Algunos avances al respecto se publicaron en Corona, Espinosa y Osorio (2018).

## Una selección de malacates de Veracruz de Florencia Müller

El acervo del DCAC cuenta con algunos materiales arqueológicos de la reconocida arqueóloga Florencia Müller (1903-1985), quien tuvo la iniciativa de conformar una ceramoteca, que definió como el espacio donde se resguardaría material diagnóstico bajo el sistema de la biblioteconomía, con el objetivo de permitir a los investigadores la consulta y comparación de sus materiales, para lo cual solicitó a diversos académicos le cedieran colecciones de sus investigaciones de campo (Corona, González y Sánchez, 2018: 529-530).

En este número de *Arqueología* tenemos la oportunidad de presentar un catálogo<sup>4</sup> de objetos arqueológicos que constituyen uno de los muestrarios elaborados por Florencia Müller entre 1960 y 1967, de varios sitios del estado de Veracruz, entre ellos: Cerro de las Mesas, Zempoala, Pánuco y Tajín. La importancia de esta colección radica en que son piezas inéditas de proyectos arqueológicos de las décadas de los años treinta y cuarenta, clasificadas en los años sesenta, y que pueden ser objeto de otras investigaciones. Incluimos la descripción de los objetos basada en la elaborada por la arqueóloga Florencia Müller (indicada en cada ficha como “origen”) y los datos obtenidos de las observaciones realizadas por personal del DCAC, en este caso la arqueóloga Wendy Osorio (catalogadora), apoyada por Zahira Arlette Arias Ramos (autora de las fotografías) y Rosa María Fuentes Nériga.

Los materiales arqueológicos que encontramos en este muestrario son artefactos de cerámica, malacates en su mayoría, pero también pesas de red, cuentas y orejeras, 80% de los cuales presentan un estado de integridad de completo a cuasi-completo. Observamos que las piezas fueron agrupadas de acuerdo al tipo de artefacto, y en el caso de los malacates, se clasificaron por la morfología del perfil. Es particular la forma en que los materiales se agruparon físicamente mediante hilos de fibra sintética que se pasaron por el orificio central de cada uno de los objetos y etiquetas, que incluyen la descripción de la tipología del grupo y conteos por color o tipo decoración. De acuerdo con nuestras observaciones, es posible que tanto el sistema de clasificación como la organización física de los objetos fue de la autoría de Florencia Müller, aunque en las etiquetas originales se hace también referencia a Román Piña Chan (s. f.), Matthew W. Stirling (1940-1941) y Wilfrido Du Solier (1937).

Las piezas de este muestrario fueron sujetos de las acciones de mantenimiento y unificación que realiza el DCAC, que han sido mencionadas previamente. Además, creamos una nomenclatura de grupos de artefactos clasificados, así como una numeración y nomenclatura individual para cada objeto del muestrario, todo ello preservando la organización y la clasificación originales. Más adelante ejecutamos el registro digital de toda la información contenida en el muestrario, de la correspondiente al cambio de embalaje, de la asignación de nomenclaturas e información complementaria. Finalmente, llevamos a cabo una sesión fotográfica de todos los elementos considerando tres vistas.

## Bibliografía

**Coello García, Hernán**

2002 *La sucesión por causa de muerte*. Ecuador, Facultad de Jurisprudencia-Universidad de Cuenca.

**Corona Lozada Sara Carolina, y Paola González Montero**

2018 Un acervo derivado del quehacer arqueológico en México: la ceramoteca del Departamento de Colecciones Arqueológicas Comparativas, trabajo presentado en la XIV Conferencia Internacional Antropología 2018. La Habana, Cuba, Instituto Cubano de Antropología [publicación digital].

\_\_\_\_\_, **Omar Espinosa Severino, y**

**Wendy Patricia Osorio Ceme**

2018 Sistematización de información arqueológica: caso mexicano, retos y balances, trabajo presentado en la XIV Conferencia Internacional Antropología 2018. La Habana, Cuba, Instituto Cubano de Antropología [publicación digital].

\_\_\_\_\_, **Paola González Montero, y Aurora Egmont**

**Sánchez Pacheco**

2018 4.17. Una arqueóloga pionera en los estudios cerámicos y creación de una ceramoteca en México: Florencia Müller. En Eva Alarcón García, Juan Jesús Padilla Fernández, Luis Arboledas Martínez y Linda Chapón (eds.), *Menga. Revista de Prehistoria de Andalucía, Monográfico 04: Algo más que galbos y cacharros. Etnoarqueología y experimentación cerámica* (pp. 527-534). Junta de Andalucía-Consejería Jurídica / UNESCO / Sitio de los Dólmenes de Antequera.

<sup>4</sup> El catálogo está conformado, como se explicó anteriormente, por fichas descriptivas y fotografías de cada uno de los elementos que conforman el muestrario.



Fig. 1 Trabajos de mantenimiento-unificación y embalaje de la colección arqueológica de Veracruz de Florencia Müller.

**Cruz Mundet, José Ramón**

2014 *Archivística: gestión de documentos y administración de archivos*. Madrid, Alianza Editorial.

2017 Lineamientos para la investigación arqueológica en México. Recuperado de: <<http://www.normateca.inah.gob.mx/pdf/01496676512.PDF>>.

**Departamento de Colecciones Arqueológicas Comparativas**

2017 Lineamientos específicos del Departamento de Colecciones Arqueológicas Comparativas (inédito).

**Mendoza Cruz Edgar Israel, y Sara Carolina Corona Lozada**

2018 Una biblioteca de rocas: la litoteca del Departamento de Colecciones Arqueológicas Comparativas (DCA): un acervo para la investigación arqueológica, trabajo presentado en la XIV Conferencia Internacional Antropología 2018. La Habana, Cuba, Instituto Cubano de Antropología [publicación digital].

**Dirección de Registro Público de Monumentos y Zonas Arqueológicas**

s.a. Sistema Único de Registro Público de Monumentos y Zonas Arqueológicas e Históricas. Guía de usuario.

**Ostau de Lafont, A.**

2015 *Guía para la manipulación, embalaje, transporte y almacenamiento de bienes culturales muebles*. Bogotá, Dirección de Patrimonio-Ministerio de Cultura.

**González Rul, Francisco, y Alicia Blanco P.**

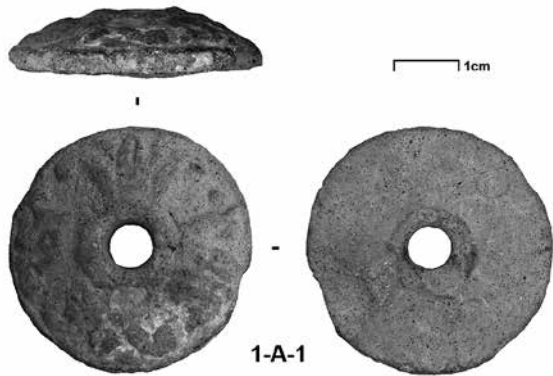
1998 Florencia Müller. En Lina Odena Güemes y Carlos García Mora (coords.), *La Antropología en México: panorama histórico*, t. 10: Los protagonistas (Díaz-Murillo) (pp. 620-635). México, INAH.

**Quiroz Moreno, Jorge Alberto**

2003 El origen de la ceramoteca. En *Boletín de Colecciones. Departamento de Colecciones Arqueológicas Comparativas*, vol. 1, núm. 1. México, Archivo Interno del Departamento de Colecciones Arqueológicas Comparativas.

**Instituto Nacional de Antropología e Historia**

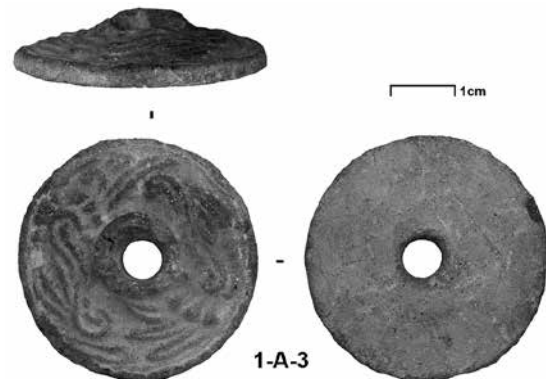
2015 Lineamientos generales para el manejo, destino y depósito de monumentos arqueológicos muebles. Recuperado de: <<http://www.normateca.inah.gob.mx/pdf/01472569726.PDF>>.



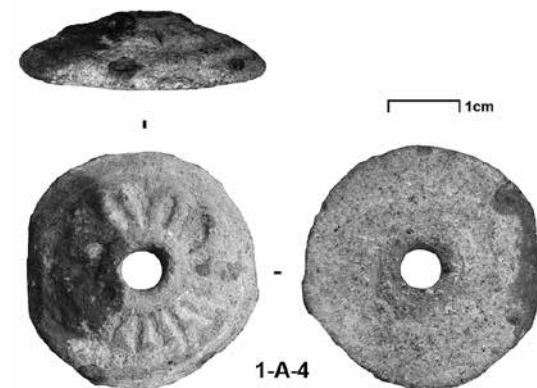
Nomenclatura del objeto	1-A-1
Diámetro mayor	3.5
Espesor (X)	0.9
Procedencia (origen)	Cerro de las Mesas
Nombre del investigador (origen)	Matthew W. Stirling
Clasificación (origen)	Malacates de botón



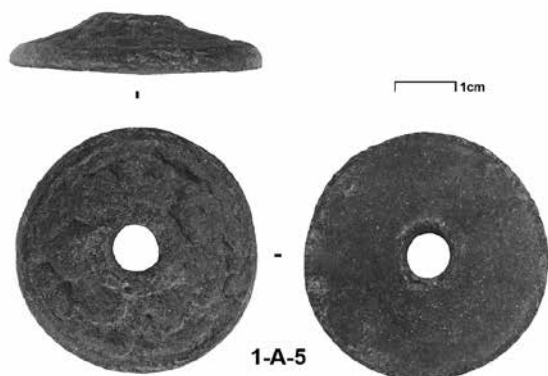
Nomenclatura del objeto	1-A-2
Diámetro mayor	3.5
Espesor (X)	0.6
Procedencia (origen)	Cerro de las Mesas
Nombre del investigador (origen)	Matthew W. Stirling
Clasificación (origen)	Malacates de botón



Nomenclatura del objeto	1-A-3
Diámetro mayor	3.6
Espesor (X)	0.9
Procedencia (origen)	Cerro de las Mesas
Nombre del investigador (origen)	Matthew W. Stirling
Clasificación (origen)	Malacates de botón



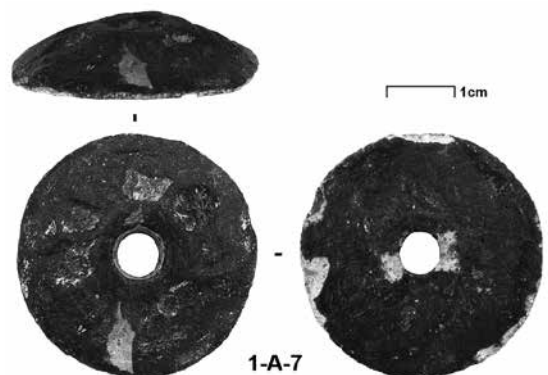
Nomenclatura del objeto	1-A-4
Diámetro mayor	3.2
Espesor (X)	0.9
Procedencia (origen)	Cerro de las Mesas
Nombre del investigador (origen)	Matthew W. Stirling
Clasificación (origen)	Malacates de botón



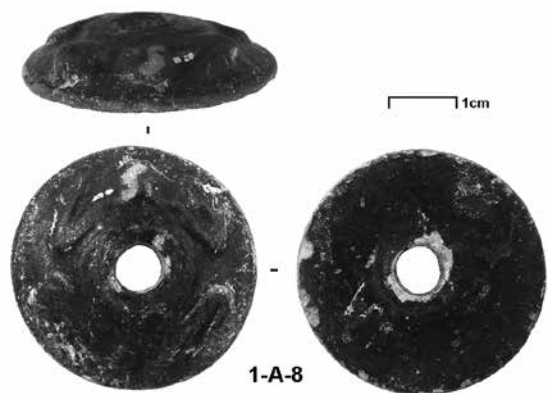
Nomenclatura del objeto	1-A-5
Diámetro mayor	3.6
Espesor (X)	0.8
Procedencia (origen)	Cerro de las Mesas
Nombre del investigador (origen)	Matthew W. Stirling
Clasificación (origen)	Malacates de botón



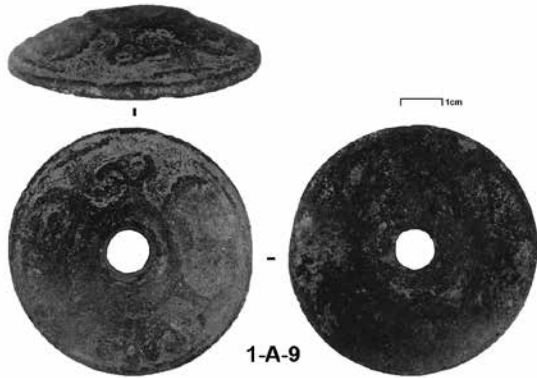
Nomenclatura del objeto	1-A-6
Diámetro mayor	3.9
Espesor (X)	0.8
Procedencia (origen)	Cerro de las Mesas
Nombre del investigador (origen)	Matthew W. Stirling
Clasificación (origen)	Malacates de botón



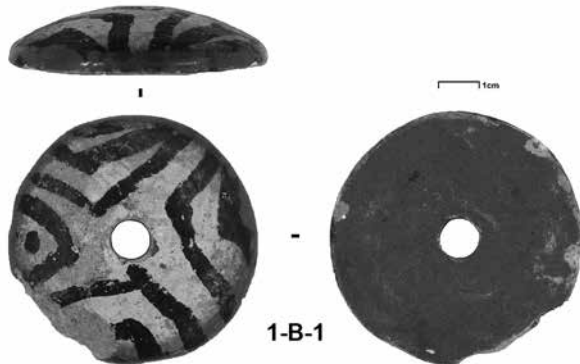
Nomenclatura del objeto	1-A-7
Diámetro mayor	3.4
Espesor (X)	0.7
Procedencia (origen)	Cerro de las Mesas
Nombre del investigador (origen)	Matthew W. Stirling
Clasificación (origen)	Malacates de botón



Nomenclatura del objeto	1-A-8
Diámetro mayor	3.5
Espesor (X)	0.9
Procedencia (origen)	Cerro de las Mesas
Nombre del investigador (origen)	Matthew W. Stirling
Clasificación (origen)	Malacates de botón



Nomenclatura del objeto	1-A-9
Diámetro mayor	3.63
Espesor (X)	0.7
Procedencia (origen)	Cerro de las Mesas
Nombre del investigador (origen)	Matthew W. Stirling
Clasificación (origen)	Malacates de botón



Nomenclatura del objeto	1-B-1
Diámetro mayor	2.6
Espesor (X)	0.6
Procedencia (origen)	Cerro de las Mesas
Nombre del investigador (origen)	Matthew W. Stirling
Clasificación (origen)	Malacates de botón



Nomenclatura del objeto	1-B-2
Diámetro mayor	2
Espesor (X)	0.9
Procedencia (origen)	Cerro de las Mesas
Nombre del investigador (origen)	Matthew W. Stirling
Clasificación (origen)	Malacates de botón

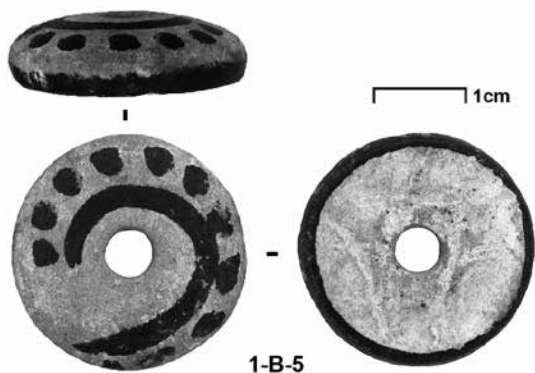


Nomenclatura del objeto	1-B-3
Diámetro mayor	2.5
Espesor (X)	6.2
Procedencia (origen)	Cerro de las Mesas
Nombre del investigador (origen)	Matthew W. Stirling
Clasificación (origen)	Malacates de botón

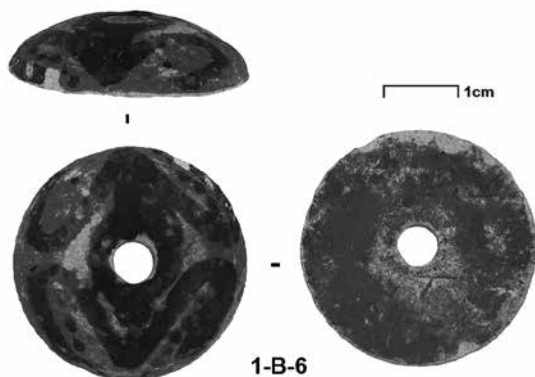




Nomenclatura del objeto	1-B-4
Diámetro mayor	3.1
Espesor (X)	0.7
Procedencia (origen)	Cerro de las Mesas
Nombre del investigador (origen)	Matthew W. Stirling
Clasificación (origen)	Malacates de botón



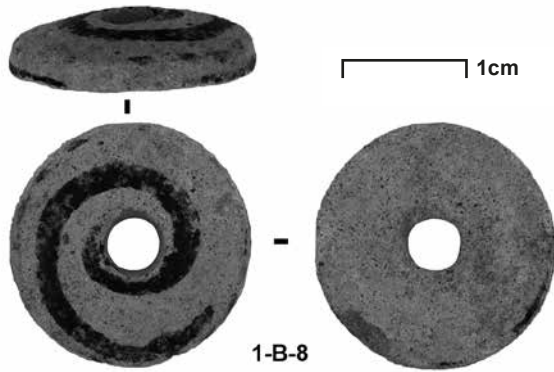
Nomenclatura del objeto	1-B-5
Diámetro mayor	2.2
Espesor (X)	0.7
Procedencia (origen)	Cerro de las Mesas
Nombre del investigador (origen)	Matthew W. Stirling
Clasificación (origen)	Malacates de botón



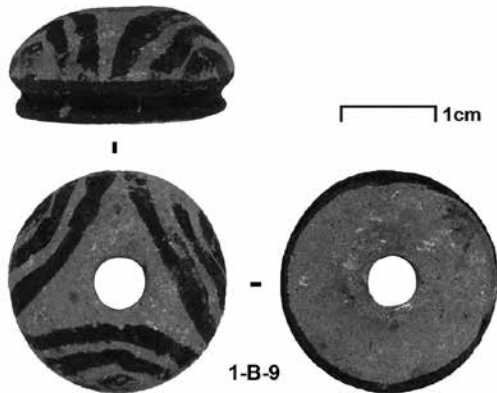
Nomenclatura del objeto	1-B-6
Diámetro mayor	2.5
Espesor (X)	0.5
Procedencia (origen)	Cerro de las Mesas
Nombre del investigador (origen)	Matthew W. Stirling
Clasificación (origen)	Malacates de botón



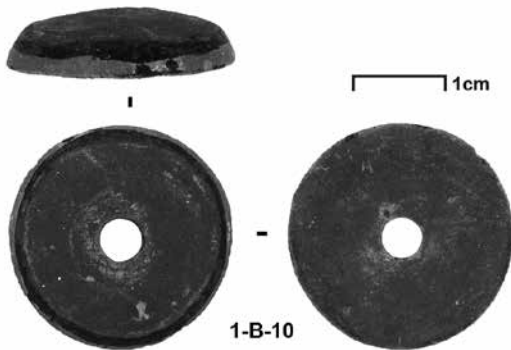
Nomenclatura del objeto	1-B-7
Diámetro mayor	2.7
Espesor (X)	0.7
Procedencia (origen)	Cerro de las Mesas
Nombre del investigador (origen)	Matthew W. Stirling
Clasificación (origen)	Malacates de botón



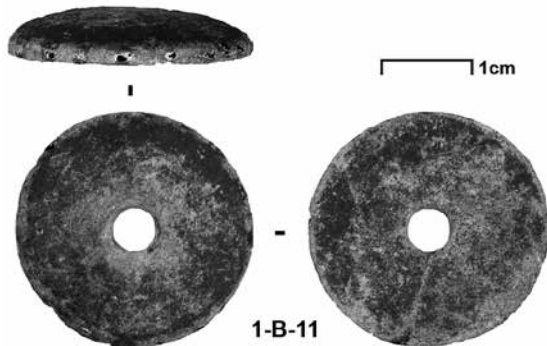
Nomenclatura del objeto	1-B-8
Diámetro mayor	1.8
Espesor (X)	0.5
Procedencia (origen)	Cerro de las Mesas
Nombre del investigador (origen)	Matthew W. Stirling
Clasificación (origen)	Malacates de botón



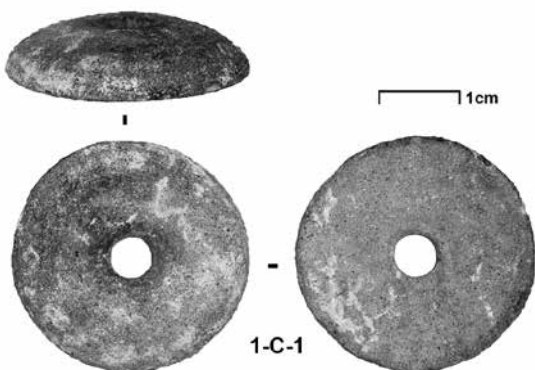
Nomenclatura del objeto	1-B-9
Diámetro mayor	2
Espesor (X)	1
Procedencia (origen)	Cerro de las Mesas
Nombre del investigador (origen)	Matthew W. Stirling
Clasificación (origen)	Malacates de botón



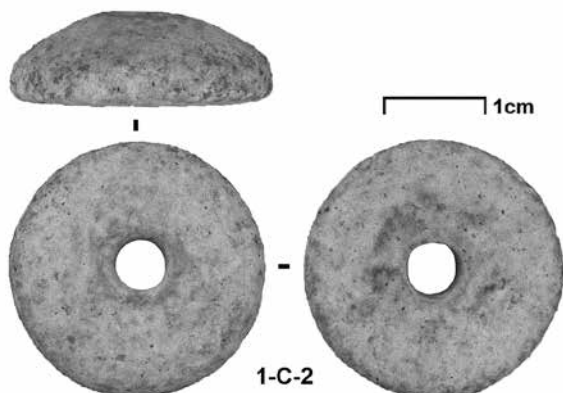
Nomenclatura del objeto	1-B-10
Diámetro mayor	2.3
Espesor (X)	0.5
Procedencia (origen)	Cerro de las Mesas
Nombre del investigador (origen)	Matthew W. Stirling
Clasificación (origen)	Malacates de botón



Nomenclatura del objeto	1-B-11
Diámetro mayor	2.5
Espesor (X)	0.5
Procedencia (origen)	Cerro de las Mesas
Nombre del investigador (origen)	Matthew W. Stirling
Clasificación (origen)	Malacates de botón



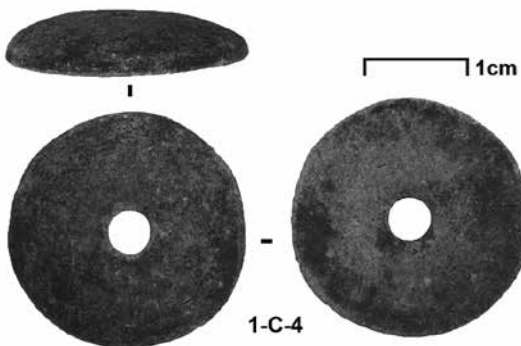
Nomenclatura del objeto	1-C-1
Diámetro mayor	2.6
Espesor (X)	0.6
Procedencia (origen)	Cerro de las Mesas
Nombre del investigador (origen)	Matthew W. Stirling
Clasificación (origen)	Malacates de botón



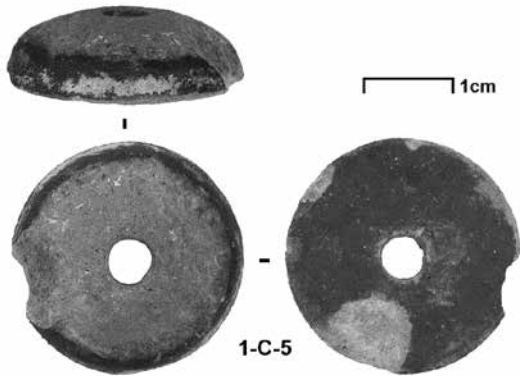
Nomenclatura del objeto	1-C-2
Diámetro mayor	2.5
Espesor (X)	0.9
Procedencia (origen)	Cerro de las Mesas
Nombre del investigador (origen)	Matthew W. Stirling
Clasificación (origen)	Malacates de botón



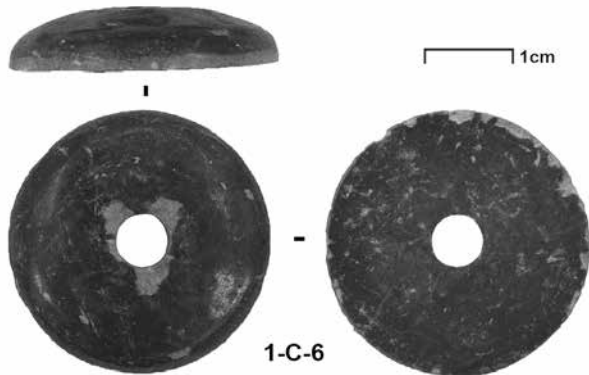
Nomenclatura del objeto	1-C-3
Diámetro mayor	2.7
Espesor (X)	0.7
Procedencia (origen)	Cerro de las Mesas
Nombre del investigador (origen)	Matthew W. Stirling
Clasificación (origen)	Malacates de botón



Nomenclatura del objeto	1-C-4
Diámetro mayor	2.2
Espesor (X)	0.4
Procedencia (origen)	Cerro de las Mesas
Nombre del investigador (origen)	Matthew W. Stirling
Clasificación (origen)	Malacates de botón



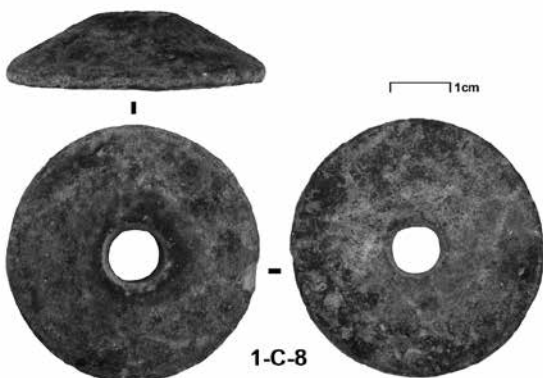
<b>Nomenclatura del objeto</b>	1-C-5
<b>Diámetro mayor</b>	2.4
<b>Espesor (X)</b>	0.7
<b>Procedencia (origen)</b>	Cerro de las Mesas
<b>Nombre del investigador (origen)</b>	Matthew W. Stirling
<b>Clasificación (origen)</b>	Malacates de botón



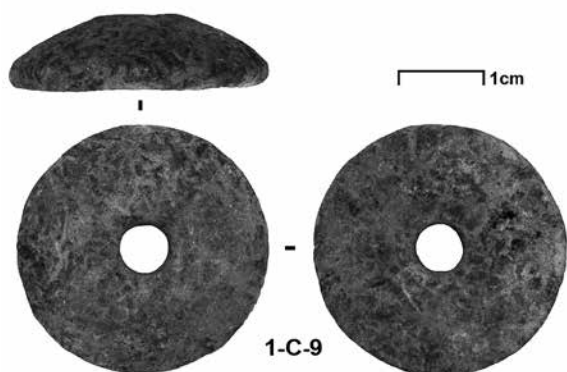
<b>Nomenclatura del objeto</b>	1-C-6
<b>Diámetro mayor</b>	2.6
<b>Espesor (X)</b>	0.5
<b>Procedencia (origen)</b>	Cerro de las Mesas
<b>Nombre del investigador (origen)</b>	Matthew W. Stirling
<b>Clasificación (origen)</b>	Malacates de botón



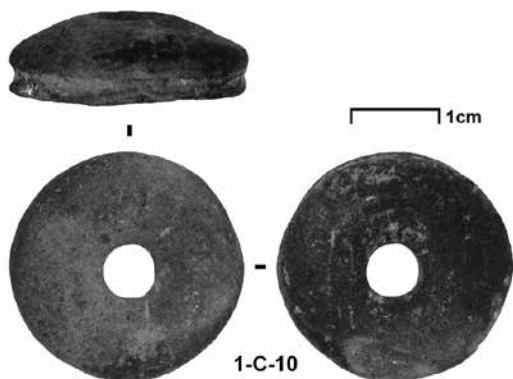
<b>Nomenclatura del objeto</b>	1-C-7
<b>Diámetro mayor</b>	2.1
<b>Espesor (X)</b>	0.4
<b>Procedencia (origen)</b>	Cerro de las Mesas
<b>Nombre del investigador (origen)</b>	Matthew W. Stirling
<b>Clasificación (origen)</b>	Malacates de botón



<b>Nomenclatura del objeto</b>	1-C-8
<b>Diámetro mayor</b>	2.1
<b>Espesor (X)</b>	0.6
<b>Procedencia (origen)</b>	Cerro de las Mesas
<b>Nombre del investigador (origen)</b>	Matthew W. Stirling
<b>Clasificación (origen)</b>	Malacates de botón



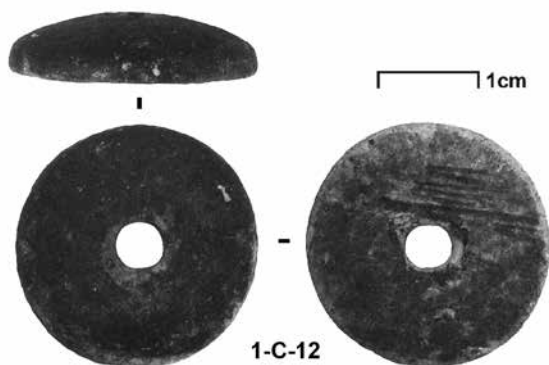
Nomenclatura del objeto	1-C-9
Diámetro mayor	2.6
Espesor (X)	0.7
Procedencia (origen)	Cerro de las Mesas
Nombre del investigador (origen)	Matthew W. Stirling
Clasificación (origen)	Malacates de botón



Nomenclatura del objeto	1-C-10
Diámetro mayor	2.1
Espesor (X)	0.8
Procedencia (origen)	Cerro de las Mesas
Nombre del investigador (origen)	Matthew W. Stirling
Clasificación (origen)	Malacates de botón



Nomenclatura del objeto	1-C-11
Diámetro mayor	2.4
Espesor (X)	0.7
Procedencia (origen)	Cerro de las Mesas
Nombre del investigador (origen)	Matthew W. Stirling
Clasificación (origen)	Malacates de botón



Nomenclatura del objeto	1-C-12
Diámetro mayor	2.2
Espesor (X)	0.5
Procedencia (origen)	Cerro de las Mesas
Nombre del investigador (origen)	Matthew W. Stirling
Clasificación (origen)	Malacates de botón



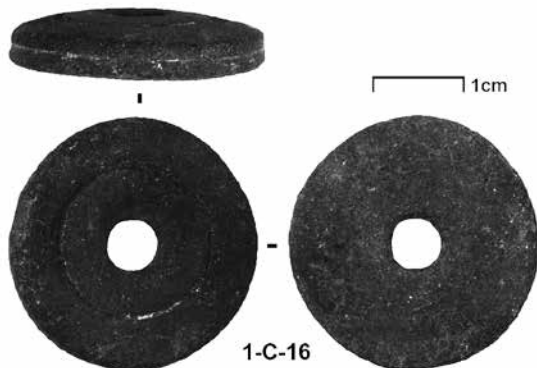
Nomenclatura del objeto	1-C-13
Diámetro mayor	2.5
Espesor (X)	0.8
Procedencia (origen)	Cerro de las Mesas
Nombre del investigador (origen)	Matthew W. Stirling
Clasificación (origen)	Malacates de botón



Nomenclatura del objeto	1-C-14
Diámetro mayor	2.6
Espesor (X)	0.5
Procedencia (origen)	Cerro de las Mesas
Nombre del investigador (origen)	Matthew W. Stirling
Clasificación (origen)	Malacates de botón



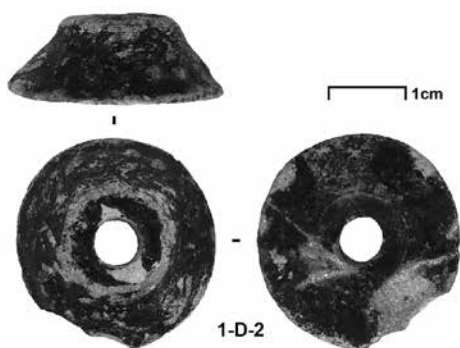
Nomenclatura del objeto	1-C-15
Diámetro mayor	3.2
Espesor (X)	0.8
Procedencia (origen)	Cerro de las Mesas
Nombre del investigador (origen)	Matthew W. Stirling
Clasificación (origen)	Malacates de botón



Nomenclatura del objeto	1-C-16
Diámetro mayor	2.7
Espesor (X)	0.6
Procedencia (origen)	Cerro de las Mesas
Nombre del investigador (origen)	Matthew W. Stirling
Clasificación (origen)	Malacates de botón



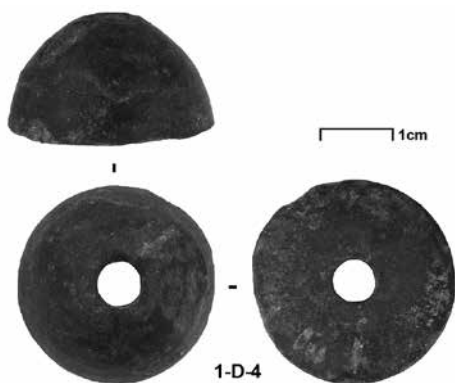
Nomenclatura del objeto	1-C-17
Diámetro mayor	3.6
Espesor (X)	1
Procedencia (origen)	Cerro de las Mesas
Nombre del investigador (origen)	Matthew W. Stirling
Clasificación (origen)	Malacates de botón



Nomenclatura del objeto	1-D-2
Diámetro mayor	2.7
Espesor (X)	1
Procedencia (origen)	Cerro de las Mesas
Nombre del investigador (origen)	Matthew W. Stirling
Clasificación (origen)	Malacates hemisféricos



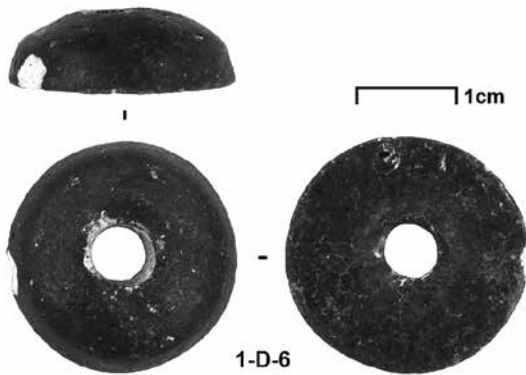
Nomenclatura del objeto	1-D-3
Diámetro mayor	2.4
Espesor (X)	1.3
Procedencia (origen)	Cerro de las Mesas
Nombre del investigador (origen)	Matthew W. Stirling
Clasificación (origen)	Malacates hemisféricos



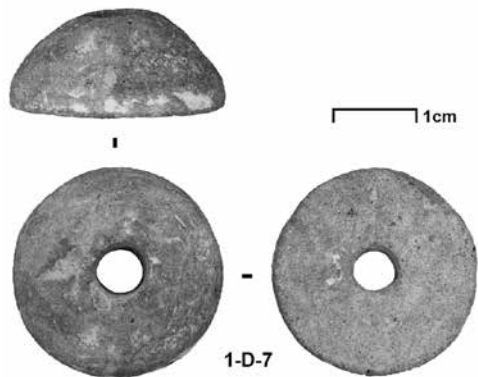
Nomenclatura del objeto	1-D-4
Diámetro mayor	2.5
Espesor (X)	1.4
Procedencia (origen)	Cerro de las Mesas
Nombre del investigador (origen)	Matthew W. Stirling
Clasificación (origen)	Malacates hemisféricos



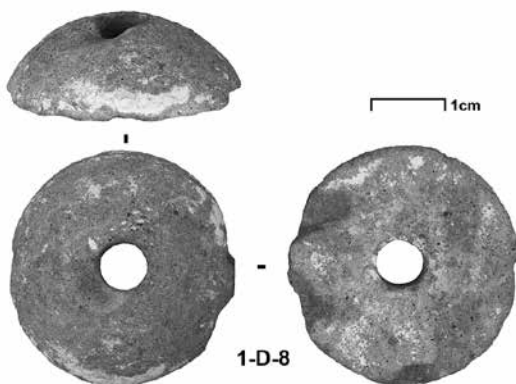
Nomenclatura del objeto	1-D-5
Diámetro mayor	2.1
Espesor (X)	0.8
Procedencia (origen)	Cerro de las Mesas
Nombre del investigador (origen)	Matthew W. Stirling
Clasificación (origen)	Malacates hemisféricos



Nomenclatura del objeto	1-D-6
Diámetro mayor	2.1
Espesor (X)	0.7
Procedencia (origen)	Cerro de las Mesas
Nombre del investigador (origen)	Matthew W. Stirling
Clasificación (origen)	Malacates hemisféricos

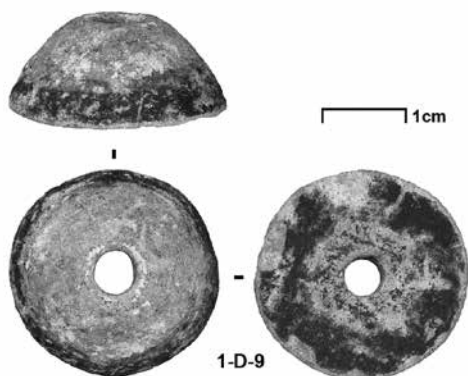


Nomenclatura del objeto	1-D-7
Diámetro mayor	2.3
Espesor (X)	1
Procedencia (origen)	Cerro de las Mesas
Nombre del investigador (origen)	Matthew W. Stirling
Clasificación (origen)	Malacates hemisféricos

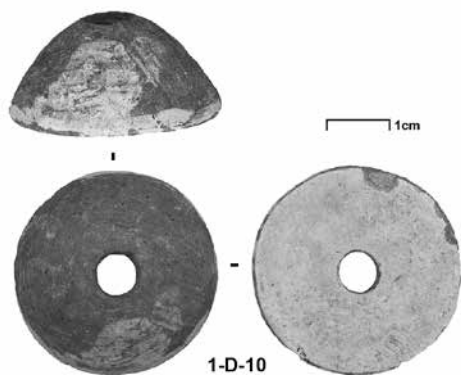


Nomenclatura del objeto	1-D-8
Diámetro mayor	3
Espesor (X)	1
Procedencia (origen)	Cerro de las Mesas
Nombre del investigador (origen)	Matthew W. Stirling
Clasificación (origen)	Malacates hemisféricos

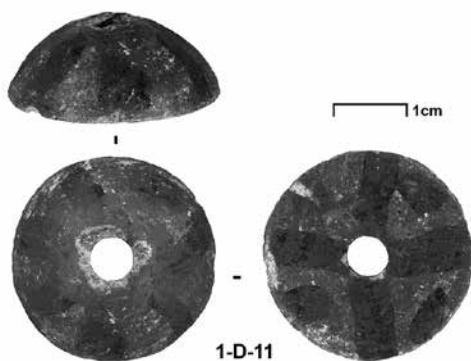




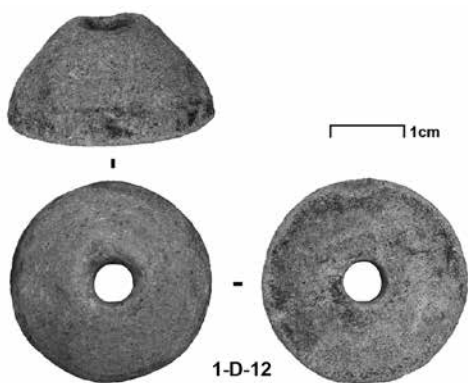
Nomenclatura del objeto	1-D-9
Diámetro mayor	2.9
Espesor (X)	1.3
Procedencia (origen)	Cerro de las Mesas
Nombre del investigador (origen)	Matthew W. Stirling
Clasificación (origen)	Malacates hemisféricos



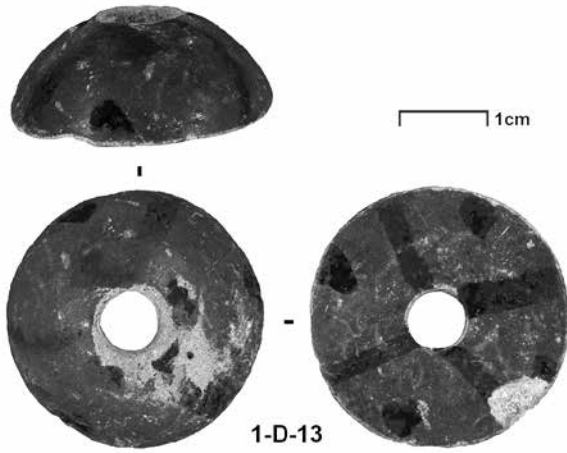
Nomenclatura del objeto	1-D-10
Diámetro mayor	2.5
Espesor (X)	1.1
Procedencia (origen)	Cerro de las Mesas
Nombre del investigador (origen)	Matthew W. Stirling
Clasificación (origen)	Malacates hemisféricos



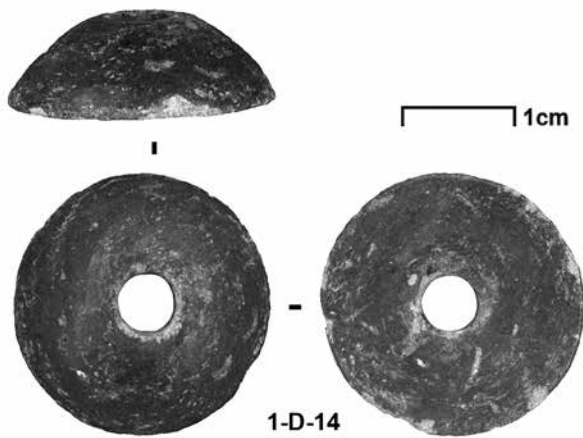
Nomenclatura del objeto	1-D-11
Diámetro mayor	2.4
Espesor (X)	1.2
Procedencia (origen)	Cerro de las Mesas
Nombre del investigador (origen)	Matthew W. Stirling
Clasificación (origen)	Malacates hemisféricos



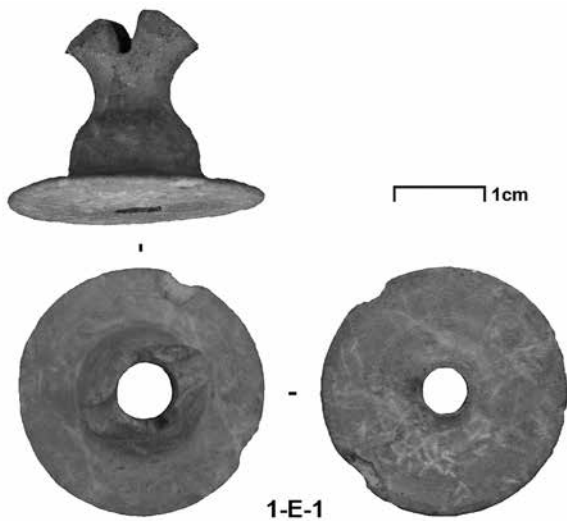
Nomenclatura del objeto	1-D-12
Diámetro mayor	2.8
Espesor (X)	1
Procedencia (origen)	Cerro de las Mesas
Nombre del investigador (origen)	Matthew W. Stirling
Clasificación (origen)	Malacates hemisféricos



<b>Nomenclatura del objeto</b>	1-D-13
<b>Diámetro mayor</b>	2.7
<b>Espesor (X)</b>	1
<b>Procedencia (origen)</b>	Cerro de las Mesas
<b>Nombre del investigador (origen)</b>	Matthew W. Stirling
<b>Clasificación (origen)</b>	Malacates hemisféricos



<b>Nomenclatura del objeto</b>	1-D-14
<b>Diámetro mayor</b>	2.2
<b>Espesor (X)</b>	0.7
<b>Procedencia (origen)</b>	Cerro de las Mesas
<b>Nombre del investigador (origen)</b>	Matthew W. Stirling
<b>Clasificación (origen)</b>	Malacates hemisféricos



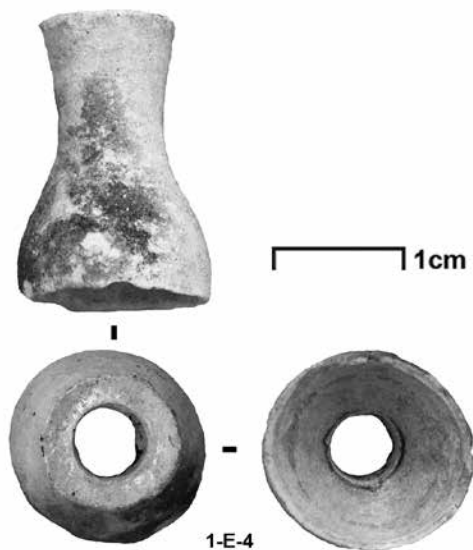
<b>Nomenclatura del objeto</b>	1-E-1
<b>Diámetro mayor</b>	2.7
<b>Espesor (X)</b>	2.1
<b>Procedencia (origen)</b>	Cerro de las Mesas
<b>Nombre del investigador (origen)</b>	Matthew W. Stirling
<b>Clasificación (origen)</b>	Malacates varias formas



<b>Nomenclatura del objeto</b>	1-E-2
<b>Diámetro mayor</b>	2.7
<b>Espesor (X)</b>	2.6
<b>Procedencia (origen)</b>	Cerro de las Mesas
<b>Nombre del investigador (origen)</b>	Matthew W. Stirling
<b>Clasificación (origen)</b>	Malacates varias formas



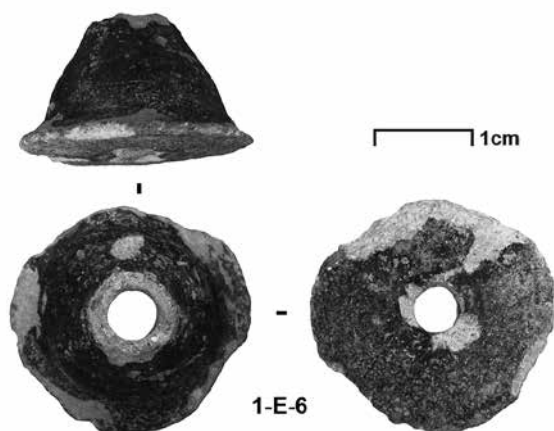
<b>Nomenclatura del objeto</b>	1-E-3
<b>Diámetro mayor</b>	2
<b>Espesor (X)</b>	2.1
<b>Procedencia (origen)</b>	Cerro de las Mesas
<b>Nombre del investigador (origen)</b>	Matthew W. Stirling
<b>Clasificación (origen)</b>	Malacates varias formas



<b>Nomenclatura del objeto</b>	1-E-4
<b>Diámetro mayor</b>	1.5
<b>Espesor (X)</b>	2.1
<b>Procedencia (origen)</b>	Cerro de las Mesas
<b>Nombre del investigador (origen)</b>	Matthew W. Stirling
<b>Clasificación (origen)</b>	Malacates varias formas



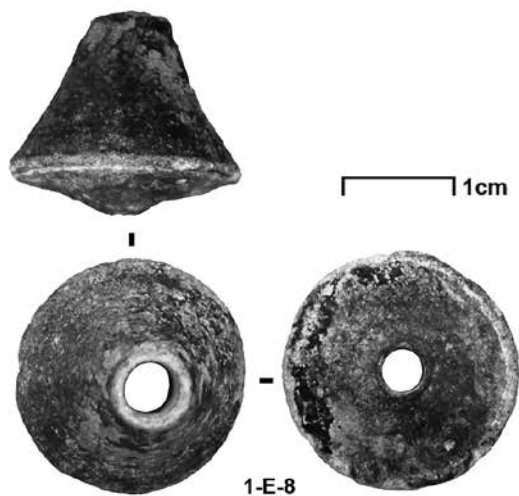
Nomenclatura del objeto	1-E-5
Diámetro mayor	2.5
Espesor (X)	2.2
Procedencia (origen)	Cerro de las Mesas
Nombre del investigador (origen)	Matthew W. Stirling
Clasificación (origen)	Malacates varias formas



Nomenclatura del objeto	1-E-6
Diámetro mayor	2.4
Espesor (X)	1.4
Procedencia (origen)	Cerro de las Mesas
Nombre del investigador (origen)	Matthew W. Stirling
Clasificación (origen)	Malacates varias formas



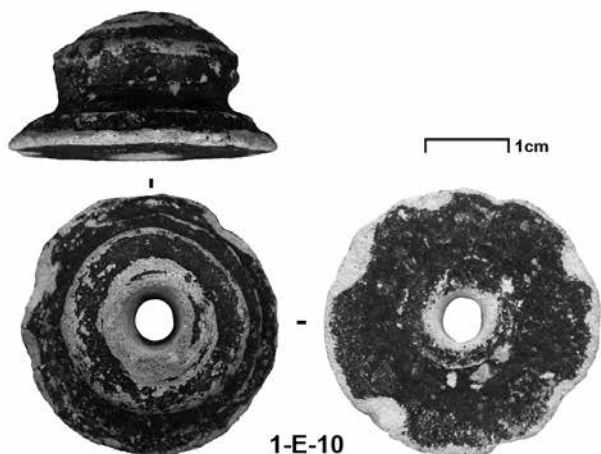
Nomenclatura del objeto	1-E-7
Diámetro mayor	1.5
Espesor (X)	1.2
Procedencia (origen)	Cerro de las Mesas
Nombre del investigador (origen)	Matthew W. Stirling
Clasificación (origen)	Malacates varias formas



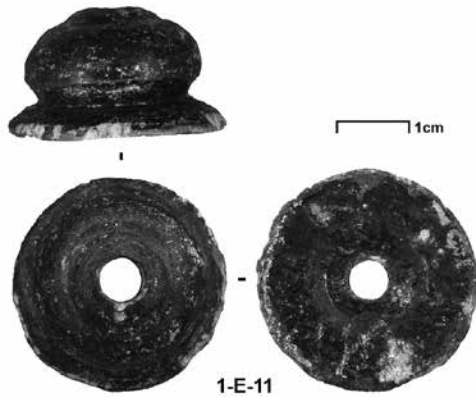
<b>Nomenclatura del objeto</b>	1-E-8
<b>Diámetro mayor</b>	1.8
<b>Espesor (X)</b>	1.5
<b>Procedencia (origen)</b>	Cerro de las Mesas
<b>Nombre del investigador (origen)</b>	Matthew W. Stirling
<b>Clasificación (origen)</b>	Malacates varias formas



<b>Nomenclatura del objeto</b>	1-E-9
<b>Diámetro mayor</b>	2.5
<b>Espesor (X)</b>	1.2
<b>Procedencia (origen)</b>	Cerro de las Mesas
<b>Nombre del investigador (origen)</b>	Matthew W. Stirling
<b>Clasificación (origen)</b>	Malacates varias formas



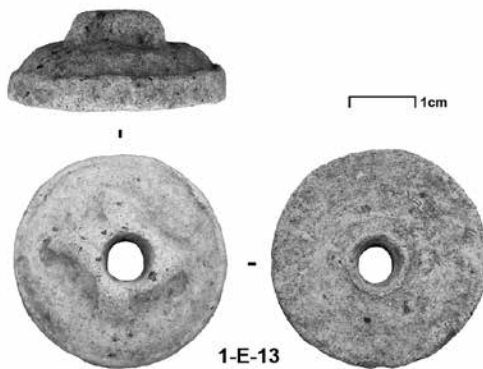
<b>Nomenclatura del objeto</b>	1-E-10
<b>Diámetro mayor</b>	3.1
<b>Espesor (X)</b>	1.6
<b>Procedencia (origen)</b>	Cerro de las Mesas
<b>Nombre del investigador (origen)</b>	Matthew W. Stirling
<b>Clasificación (origen)</b>	Malacates varias formas



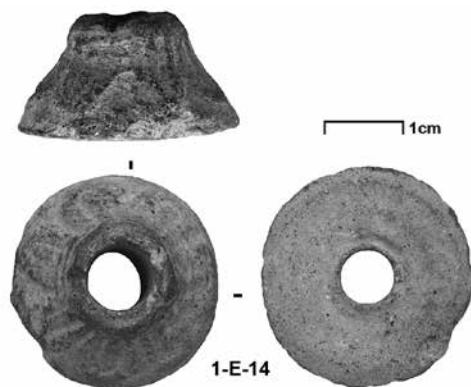
<b>Nomenclatura del objeto</b>	1-E-11
<b>Diámetro mayor</b>	2.9
<b>Espesor (X)</b>	1.7
<b>Procedencia (origen)</b>	Cerro de las Mesas
<b>Nombre del investigador (origen)</b>	Matthew W. Stirling
<b>Clasificación (origen)</b>	Malacates varias formas



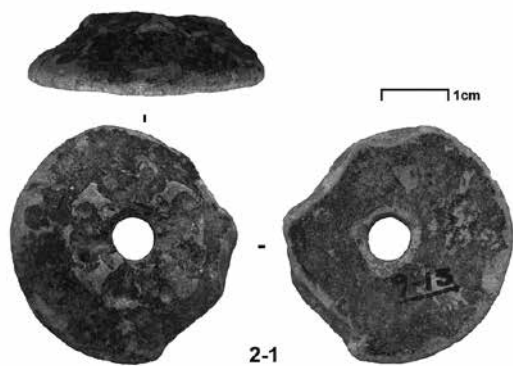
<b>Nomenclatura del objeto</b>	1-E-12
<b>Diámetro mayor</b>	3.5
<b>Espesor (X)</b>	1.5
<b>Procedencia (origen)</b>	Cerro de las Mesas
<b>Nombre del investigador (origen)</b>	Matthew W. Stirling
<b>Clasificación (origen)</b>	Malacates varias formas



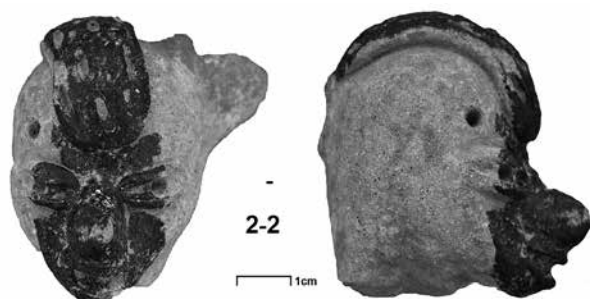
<b>Nomenclatura del objeto</b>	1-E-13
<b>Diámetro mayor</b>	2.9
<b>Espesor (X)</b>	1.2
<b>Procedencia (origen)</b>	Cerro de las Mesas
<b>Nombre del investigador (origen)</b>	Matthew W. Stirling
<b>Clasificación (origen)</b>	Malacates varias formas



<b>Nomenclatura del objeto</b>	1-E-14
<b>Diámetro mayor</b>	2.7
<b>Espesor (X)</b>	1.5
<b>Procedencia (origen)</b>	Cerro de las Mesas
<b>Nombre del investigador (origen)</b>	Matthew W. Stirling
<b>Clasificación (origen)</b>	Malacates varias formas



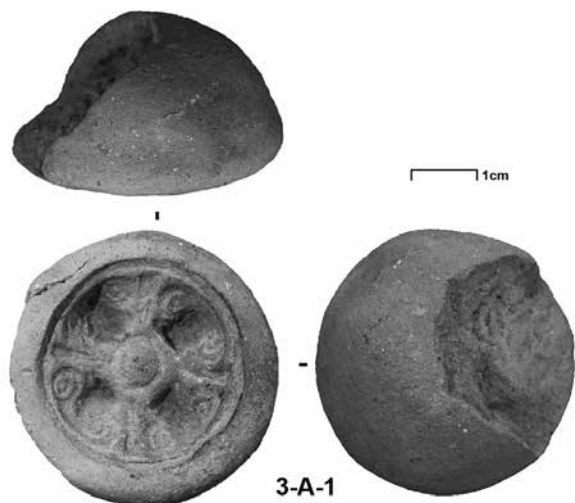
Nomenclatura del objeto	2-1
Diámetro mayor	3.5
Espesor (X)	1
Procedencia (origen)	
Nombre del investigador (origen)	
Clasificación (origen)	Malacate



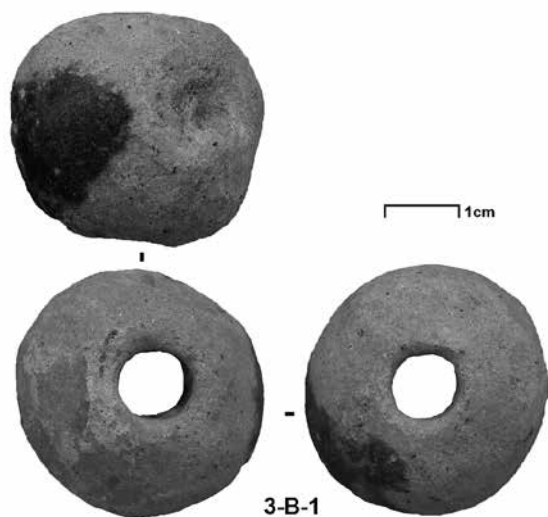
Nomenclatura del objeto	2-2
Diámetro mayor	
Espesor (X)	
Procedencia (origen)	
Nombre del investigador (origen)	
Clasificación (origen)	Silbato



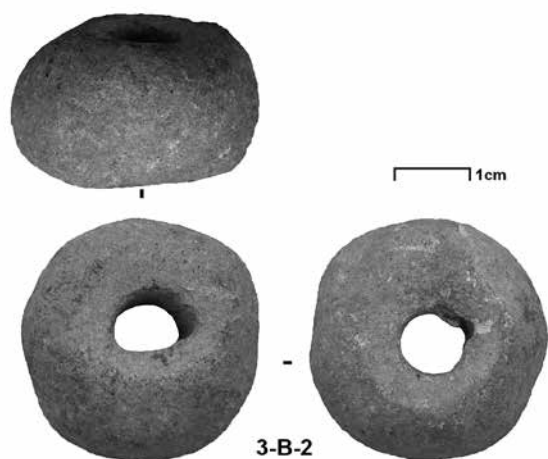
Nomenclatura del objeto	2-3
Diámetro mayor	
Espesor (X)	
Procedencia (origen)	
Nombre del investigador (origen)	
Clasificación (origen)	Silbato



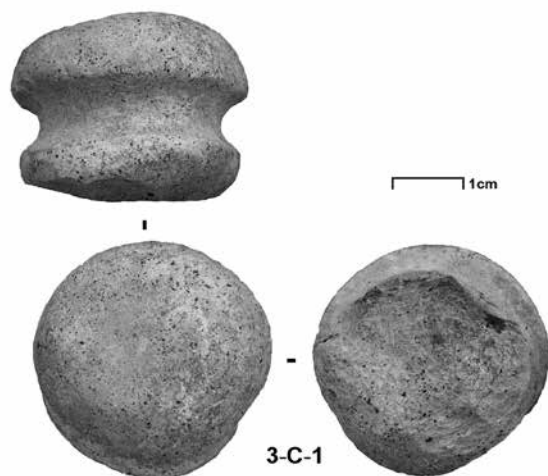
Nomenclatura del objeto	3-A-1
Diámetro mayor	3.7
Espesor (X)	1.8
Procedencia (origen)	Cerro de las Mesas
Nombre del investigador (origen)	Matthew W. Stirling
Clasificación (origen)	Molde para malacate



<b>Nomenclatura del objeto</b>	3-B-1
<b>Diámetro mayor</b>	3.2
<b>Espesor (X)</b>	1.9
<b>Procedencia (origen)</b>	Cerro de las Mesas
<b>Nombre del investigador (origen)</b>	Matthew W. Stirling
<b>Clasificación (origen)</b>	Cuenta

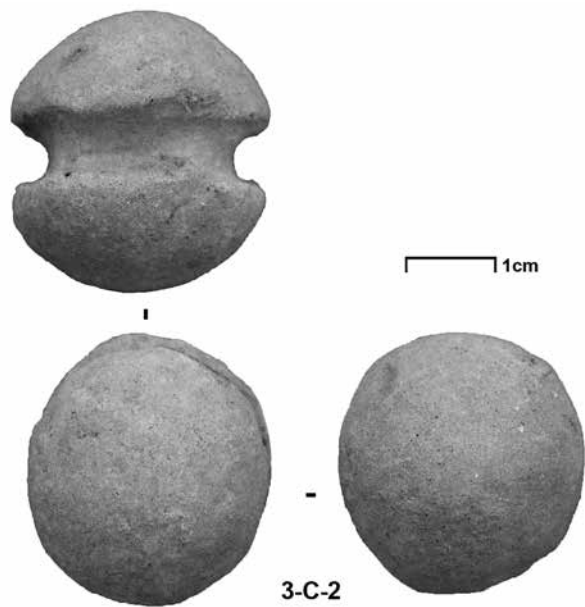


<b>Nomenclatura del objeto</b>	3-B-2
<b>Diámetro mayor</b>	3
<b>Espesor (X)</b>	2.7
<b>Procedencia (origen)</b>	Cerro de las Mesas
<b>Nombre del investigador (origen)</b>	Matthew W. Stirling
<b>Clasificación (origen)</b>	Cuenta



<b>Nomenclatura del objeto</b>	3-C-1
<b>Diámetro mayor</b>	2.3
<b>Espesor (X)</b>	2.2
<b>Procedencia (origen)</b>	Cerro de las Mesas
<b>Nombre del investigador (origen)</b>	Matthew W. Stirling
<b>Clasificación (origen)</b>	Pesa de red

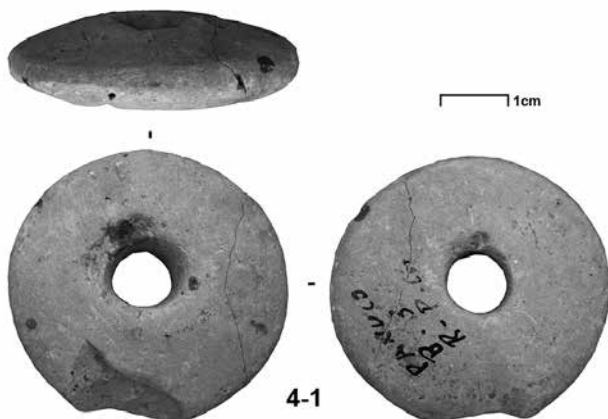




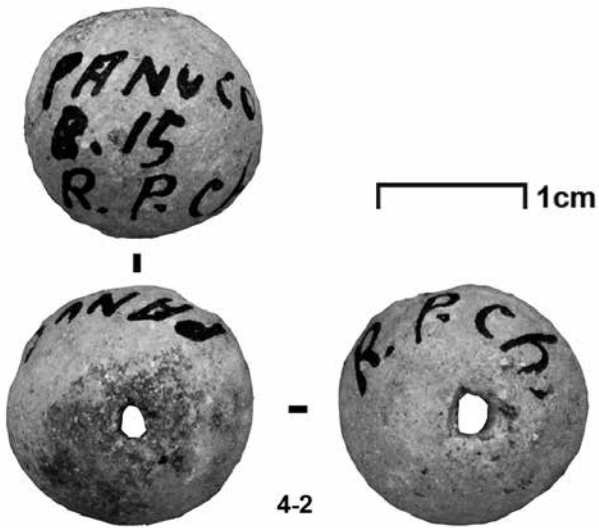
Nomenclatura del objeto	3-C-2
Diámetro mayor	3.1
Espesor (X)	2.2
Procedencia (origen)	Cerro de las Mesas
Nombre del investigador (origen)	Matthew W. Stirling
Clasificación (origen)	Pesa de red



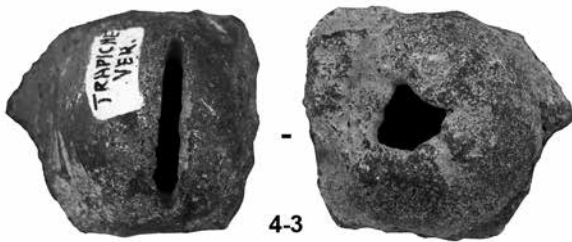
Nomenclatura del objeto	3-D-1
Diámetro mayor	
Espesor (X)	
Procedencia (origen)	Cerro de las Mesas
Nombre del investigador (origen)	Matthew W. Stirling
Clasificación (origen)	Pipa



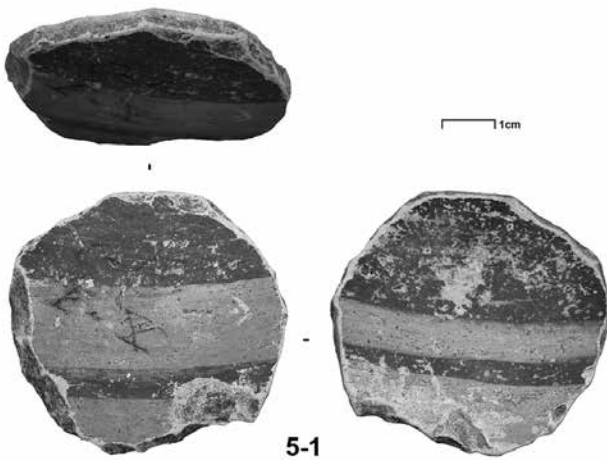
Nomenclatura del objeto	4-1
Diámetro mayor	4.5
Espesor (X)	1.4
Procedencia (origen)	Pánuco
Nombre del investigador (origen)	Román Piña Chan
Clasificación (origen)	Rueda



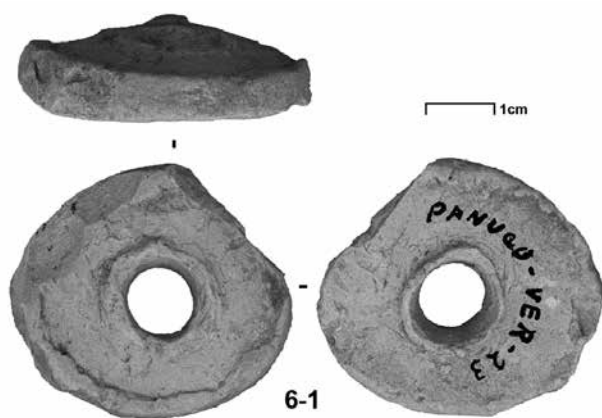
Nomenclatura del objeto	4-2
Diámetro mayor	1.4
Espesor (X)	1.4
Procedencia (origen)	Pánuco
Nombre del investigador (origen)	Román Piña Chan
Clasificación (origen)	Cuenta



Nomenclatura del objeto	4-3
Diámetro mayor	
Espesor (X)	
Procedencia (origen)	El Trapiche
Nombre del investigador (origen)	Román Piña Chan
Clasificación (origen)	Cascabel



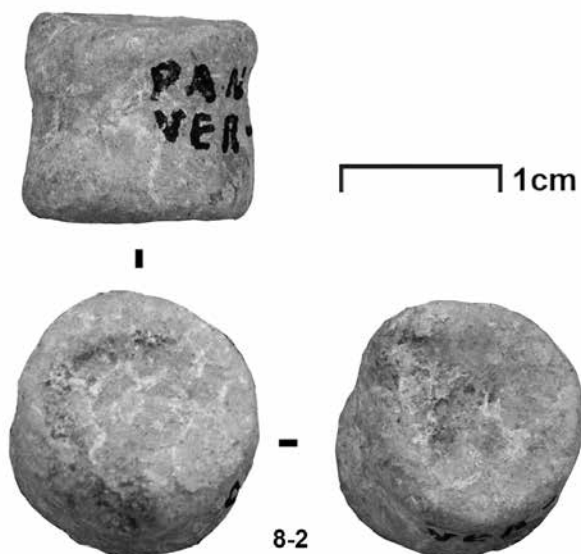
Nomenclatura del objeto	5-1
Diámetro mayor	5
Espesor (X)	0.8
Procedencia (origen)	Tajín
Nombre del investigador (origen)	Wilfrido Du Solier
Clasificación (origen)	Tejo



Nomenclatura del objeto	6-1
Diámetro mayor	4
Espesor (X)	0.8
Procedencia (origen)	Pánuco
Nombre del investigador (origen)	Román Piña Chan
Clasificación (origen)	Rueda



Nomenclatura del objeto	7-1
Diámetro mayor	3.7
Espesor (X)	0.7
Procedencia (origen)	Zempoala o Cempoala
Nombre del investigador (origen)	Florencia Müller Jacobs
Clasificación (origen)	Rueda decorada



Nomenclatura del objeto	8-2
Diámetro mayor	1.5
Espesor (X)	1.5
Procedencia (origen)	Pánuco
Nombre del investigador (origen)	Román Piña Chan
Clasificación (origen)	Orejera sólida

Revista de la Coordinación Nacional de Arqueología

# ARQUEOLOGÍA

Segunda época

# 57

Abril, 2019

Número especial  
**Cantona**



- Cantona: un bosquejo de su desarrollo cultural
- Análisis de los materiales óseos de la Plaza de los Cuchillos Fríos
  - La cerámica del norte de la cuenca de Oriental
- Los antiguos monumentos de El Tajín, Xochicalco, San Juan de los Llanos (Cantón o Cantona) y la isla de Nutka en la *Gazeta de México* y la *Gazeta de Literatura de México*
- Estudio de las fechas determinadas para Cantona por el laboratorio del INAH

Revista de la Coordinación Nacional de Arqueología

# ARQUEOLOGÍA

Segunda época

# 58

Agosto, 2019



- Evidencias arqueológicas de la Curtiduría Mexicana, S. A.
  - El pueblo de indios de San Miguel Chapultepec
- Análisis cromático en cerámica del Epiclásico en el Huizachtépetl
- Un corundo del cerro El Tesoro en la Zona Arqueológica de Tula, Hidalgo
  - El “Cópil” del cerro del Elefante, Hidalgo
  - Dos tumbas en el barrio zapoteca de Teotihuacan
- El culto al cocodrilo en el Formativo temprano en Mesoamérica

REVISTA DE LA COORDINACIÓN  
NACIONAL DE ARQUEOLOGÍA

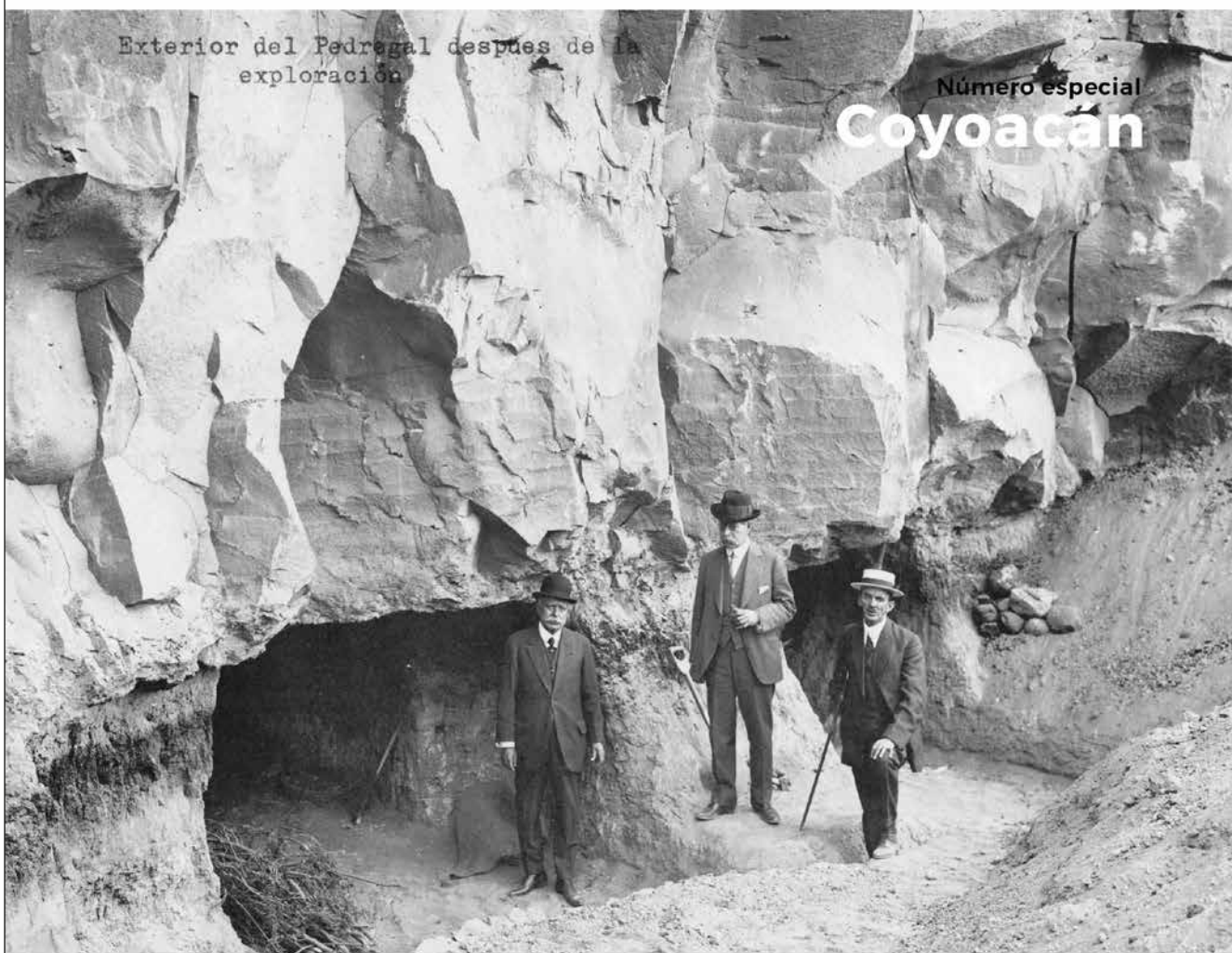
# ARQUEOLOGÍA

59

Segunda época  
diciembre, 2019

Exterior del Pedregal después de la  
exploración

Número especial  
**Coyoacán**



- La Tefra Negra en el sitio arqueológico de Copilco
- Las excavaciones arqueológicas de Manuel Gamio en Copilco
  - Zacatépetl: un sitio del Pedregal y su protección legal
  - Arqueología Histórica del exconvento de Churubusco
- Un breve recuento de las investigaciones arqueológicas en Coyoacán: la calle de Francisco Sosa
- Análisis espacial de la Aldea de Copilco a través de sus elementos arquitectónicos
- El paisaje y paleoambiente de Copilco antes de la erupción del Xitle