

Catálogo

El Catálogo del muestrario cerámico de Casas Grandes, Chihuahua

Sara Carolina Corona Lozada
Wendy Patricia Osorio Ceme
Paola González Montero
Edgar Israel Mendoza Cruz

Departamento de Colecciones Arqueológicas Comparativas (DCAC)

El Departamento de Colecciones Arqueológicas Comparativas (DCAC), como responsable del resguardo de muestrarios arqueológicos, desarrolla diferentes actividades, entre ellas, la organización, mantenimiento, conservación preventiva, registro, sistematización y catalogación de muestrarios arqueológicos para su consulta.

En esta ocasión presentamos una colección del Norte de México que corresponde al muestrario cerámico de Casas Grandes, Chihuahua, del investigador Charles Di Peso. El muestrario estaba resguardado en dos cajas de cartón procedentes de la antigua ceramoteca del Museo Nacional de Antropología. Las cajas originales fueron cambiadas por cajas de plástico de color rojo, asignado al acervo Norte de México de la ceramoteca del DCAC. Cabe señalar que la segunda caja de cartón se subdividió en cuatro, debido a las dimensiones de la muestra, de tal manera que el muestrario arqueológico quedó resguardado en un total de cinco cajas, para su mejor conservación y manipulación.

Por el exterior, la caja presentaba una etiqueta adherida en la cual se especificaba que el material cerámico pertenecía a las exploraciones de Charles Di Peso y que Beatriz Braniff lo catalogó en abril de

1968. Dentro de las cajas se hallaron fragmentos cerámicos en bolsas de plástico engrapadas o amarradas; como parte del mantenimiento y embalaje, se cambiaron por bolsas de plástico con cierre y de un tamaño adecuado. Cada bolsa contenía una etiqueta que precisaba el tipo cerámico, el periodo y la clave "CHIH:D:9:1" o "CHIH:D:9:2". En la superficie de los fragmentos se observó una variedad de marcados, el dato recurrente fue el mismo código que se identificó en las etiquetas de papel, plasmado mediante un sello, mientras el resto de la información está grabada con el puño y letra de la persona que los etiquetó.

Los fragmentos cerámicos se cuantificaron para su registro e intervinieron con una limpieza superficial, es decir, se empleó una brocha suave para retirar el polvo, sin afectar su integridad o decoración. En algunos tiestos cerámicos, al identificarse fracturas recientes, ocasionadas probablemente por el tipo de embalaje o manipulación anterior, se realizó la unión de fragmentos con Mowital®.

Para fines de conservación de la documentación asociada al muestrario, se escaneó cada etiqueta en archivo JPG y se plastificó para dar soporte, pues algunas presentaban deterioros como resquebrajamiento,



Fig. 1 Proceso de organización y mantenimiento

a) **CHIH:D:9:2 CASAS GRANDES / CHIHUAHUA**
CONVENTO PLAINWARE
VIEJO PERIOD / I.N.A.H.

b) *ITEWISV*
P.111

c) **CONVENTO PLAINWARE**

INTRODUCTION: (Figs. 3, 20-204.) The following description was based upon a total of 13,927 sherds and eight reconstructible vessels. In addition to the whole pieces, the sherd count mentioned above was broken down as follows:

Numbered	SHD.	VESSEL	TOTAL
Sherd	13,927	8	13,935
Vessel	0	8	8
Total	13,927	16	13,943

The account for 48,485 of the Viejo Period sherds.

FLOOR COUNT: In a study of sherds taken from the various house lots, a rather unusual picture evolved when it was noted that this ware did not appear in the Convento Phase and increased in both percentage and number in time from the Plaza Phase on. One of the problems involved in defining the plainware count was that many of the sherds probably were shoveler and base sherds from

Phase	SHD.	VESSEL	TOTAL	Percent
Convento Phase	0	0	0	0.00%
Plaza Phase	14	0	14	0.10%
Plaza-Barranca Phase	13,913	8	13,921	99.90%
Total	13,927	8	13,935	100.00%

KNOWING DISTRIBUTION: (See Site Distribution.) This ceramic type would fall within the category generally described as Alca Phase (Hart, 1936, p. 32), and was similar to the plainware described by Liver on coming from grave sites in the Chihuahua State (Liver, 1958, p. 49). It appeared as a basic ware of the general ceramic complex found in association with the general

Fig. 2 a) Ejemplo de la etiqueta que contenía cada bolsa; b) marcado en los tiestos; c) referencia al marcado en el libro de Charles Di Peso (1974: 39).

manchas, perforaciones o desprendimientos debido al polvo y uso de grapas o adhesivos.

De manera paralela se comenzó la búsqueda documental referente a las investigaciones de Charles Di Peso para corroborar y complementar la información hasta el momento recopilada. Se localizó la publicación de 1974 *Casas Grandes. A Fallen Trading Center of the Gran Chichimeca*, resultado de quince años de investigación de Charles Di Peso y su equipo de trabajo. En el volumen 6 se describen los tipos cerámicos, incluyendo la técnica de manufactura, acabado de superficie, cocción, pasta, técnicas decorativas y una compilación sobre diseños antropomorfos, zoomorfos y geométricos. Por otro lado, en el Archivo Técnico de la Coordinación Nacional de Arqueología, se consultó el informe técnico de 1959, entregado a la entonces Dirección de Monumentos Prehispánicos.

En ambos documentos se confirmó que los marcados “CHIH:D:9:1” y “CHIH:D:9:2” pertenecen a las investigaciones de Charles Di Peso de 1958-1961, probablemente sea una clave asignada para el registro de los sitios localizados durante las exploraciones emprendidas por la Fundación Amerindia, con centro de investigación en Dragoon, Arizona, de la cual dicho investigador fue director de 1954 a 1982. La fundación desarrolló una serie de proyectos enfocados a la reconstrucción de la historia de los pueblos originarios del suroeste de Estados Unidos y el norte de México, destacándose su investigación en el valle de Casas Grandes, Chihuahua.

Para la organización del muestrario se cotejó cada tipo cerámico presente físicamente con el tipo cerámico publicado en *Casas Grandes. A Fallen Trading Center of the Gran Chichimeca* (1974). En total se correlacionaron 53 tipos cerámicos y sus variantes que constituyen el muestrario: 19 tipos cerámicos del Periodo viejo (700 a 1060 d. C.), 23 del Periodo medio (1060 a 1340 d. C.), 9 del Periodo tardío (1340 a 1660 d. C.) y 2 tipos cerámicos del Periodo de los españoles (1660 a 1821 d. C.).

Una vez organizado el muestrario y recopilada la información documental se procedió al registro fotográfico para la elaboración del catálogo, es decir, una relación ordenada de los tipos cerámicos con una descripción general y datos de interés, mediante el uso del programa informático Access.¹ Para la sesión fotográfica y la edición de las imágenes se contó con el apoyo de las estudiantes Zahira Arlette Arias Ramos, Kevin Ensastegui Gómez y Marisol Corona Andrade, bajo la coordinación de la P. A. Paola González Montero.

Consideramos importante difundir el acervo de la ceramoteca por su valor académico, histórico y patrimonial, porque es el resultado de años de investigación, derivada de tendencias sobre la clasificación, cronologías e inferencias sobre el uso y función de la cerámica, convirtiéndose en un legado para la arqueología en México. En el caso del muestrario de Casas Grandes, que para la década de 1950 era escasa la información sobre la cerámica de la región de Chihuahua, Charles Di Peso propuso una secuencia cronológica, siendo un modelo y parteaguas para el estudio de la cerámica de Chihuahua y sitios contiguos.

Debido a la gran cantidad de tipos cerámicos que contiene este muestrario arqueológico, a continuación, presentamos una muestra de 20 tipos cerámicos.

Bibliografía

Di Peso, Charles

1959 Informe Casas Grandes Chihuahua. Archivo Técnico de la Coordinación Nacional de Arqueología, INAH, México.

Di Peso, Charles, Rinaldo, Jhon B., y Fenner, Gloria J.

1974 *Casas Grandes. A fallen trading center of the Gran Chichimeca. Volume 6: Ceramics And Shell.* Dragoon, Arizona, Amerind Foundation.

1 Software producido y propiedad de Microsoft Office.

Subárea cultural	Norte de México
Estado	Chihuahua
Sitio arqueológico	Casas Grandes
Cultura	Sur Oeste de Estados Unidos (Oasis América)
Investigador	Charles C. Di Peso
Fecha de exploraciones	1958-1961
Catalogador	Beatriz Braniff
Fecha de catalogación	Abril 1968



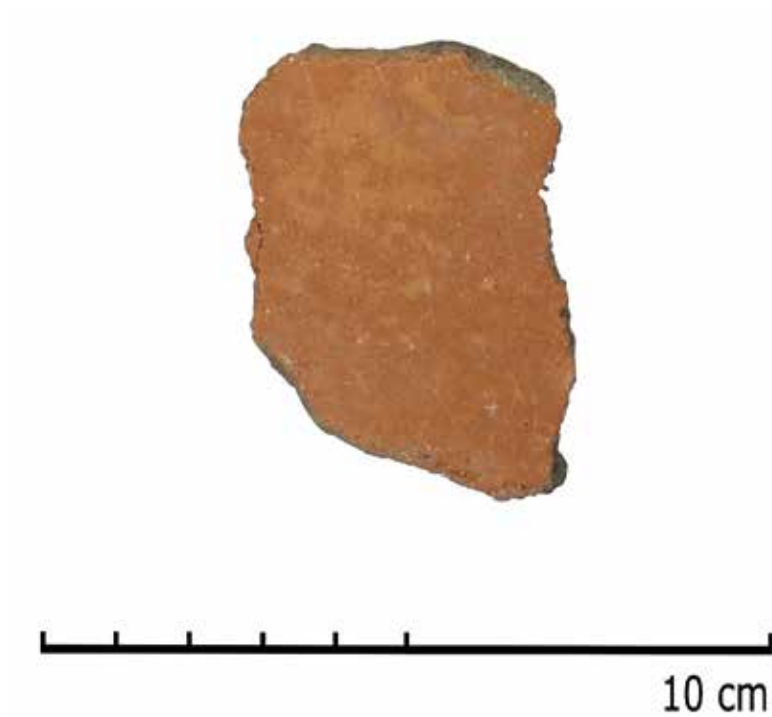
Sitio	Casas Grandes
Nomenclatura	M21-N1-1-3
Periodo	Viejo
Cronología	700 a 1060 d.C.
Tipo	Convento Rubbed Scored



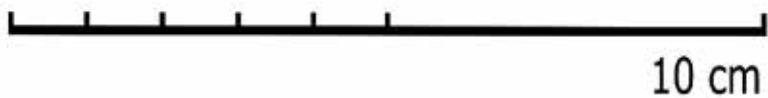
Sitio	Casas Grandes
Nomenclatura	M21-N1-1-7
Periodo	Viejo
Cronología	700 a 1060 d.C.
Tipo	Convento Vertical Corrugated



Sitio	Casas Grandes
Nomenclatura	M21-N1-1-10
Periodo	Viejo
Cronologia	700 a 1060 d.C.
Tipo	Convento Tool Punched



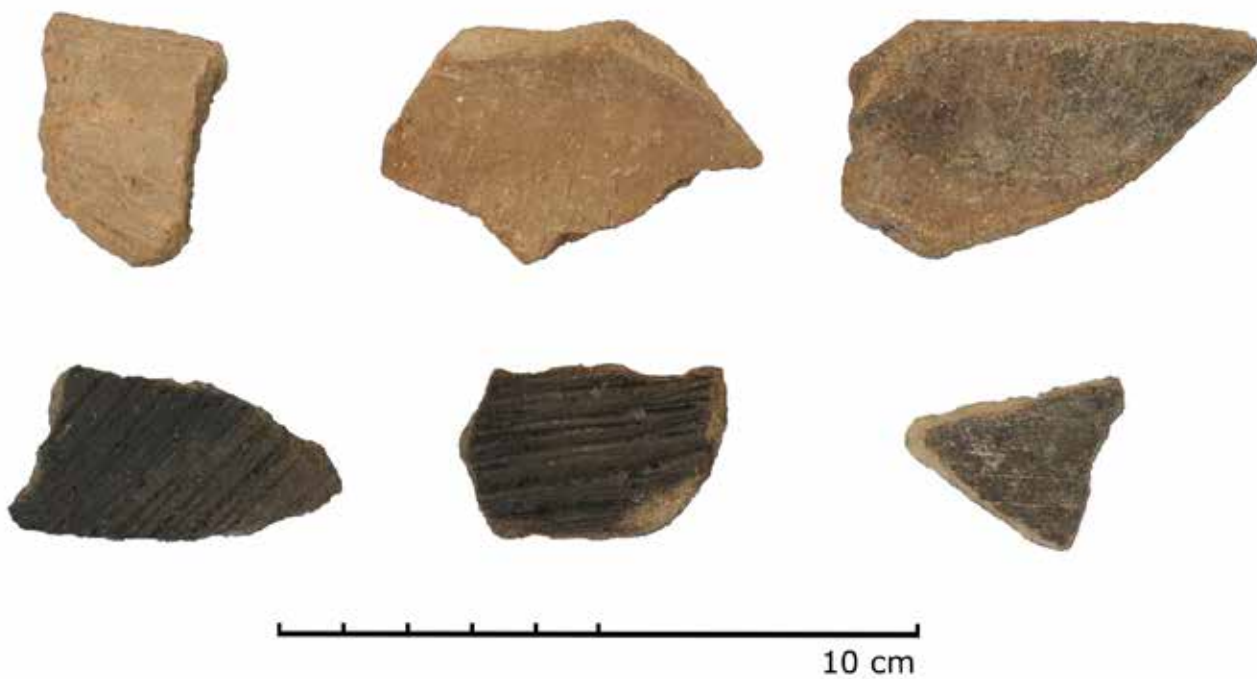
Sitio	Casas Grandes
Nomenclatura	M21-N1-1-12
Periodo	Viejo
Cronologia	700 a 1060 d.C.
Tipo	Convento Red



Sitio	Casas Grandes
Nomenclatura	M21-N1-1-17
Periodo	Viejo
Cronología	700 a 1060 d.C.
Tipo	Leal Red-on-brown



Sitio	Casas Grandes
Nomenclatura	M21-N1-1-18
Periodo	Viejo
Cronología	700 a 1060 d.C.
Tipo	Pilon Red-on-brown



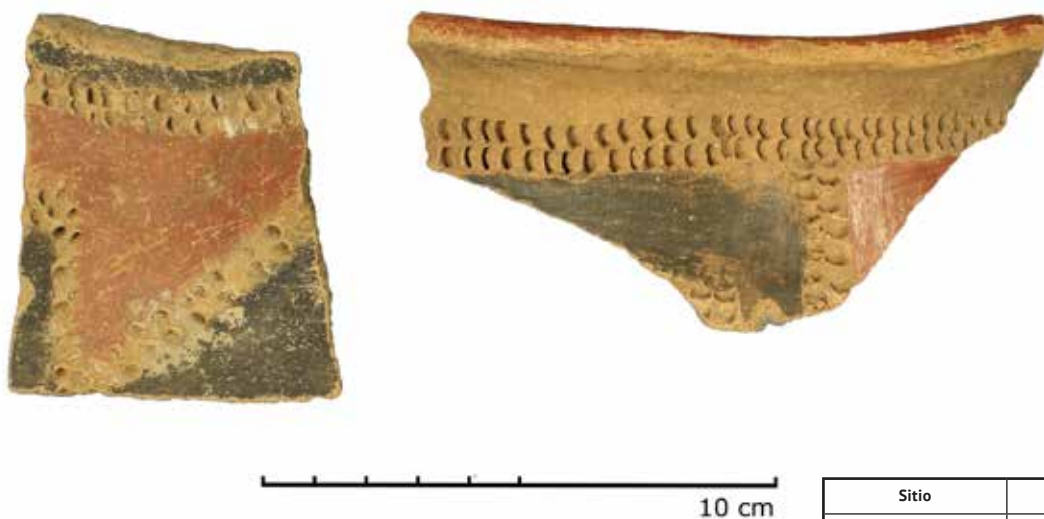
Sitio	Casas Grandes
Nomenclatura	M21-N1-2-A-2
Periodo	Medio
Cronología	1060 a 1340 d.C.
Tipo	Casas Grandes Scored



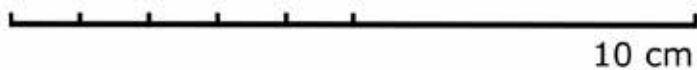
Sitio	Casas Grandes
Nomenclatura	M21-N1-2-A-4
Periodo	Medio
Cronología	1060 a 1340 d.C.
Tipo	Casas Grandes Corrugated



Sitio	Casas Grandes
Nomenclatura	M21-N1-3-A-2
Periodo	Medio
Cronología	1060 a 1340 d.C.
Tipo	Madera Black-on-red



Sitio	Casas Grandes
Nomenclatura	M21-N1-3-A-6
Periodo	Medio
Cronología	1060 a 1340 d.C.
Tipo	Corralitos Polychrome Punched Variant



10 cm

Sitio	Casas Grandes
Nomenclatura	M21-N1-3-A-8-A
Periodo	Medio
Cronología	1060 a 1340 d.C.
Tipo	Ramos Polychrome

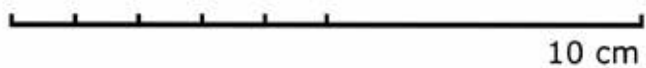


10 cm

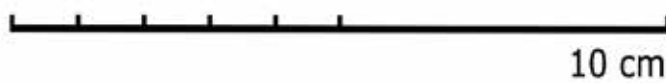
Sitio	Casas Grandes
Nomenclatura	M21-N1-3-A-10
Periodo	Medio
Cronología	1060 a 1340 d.C.
Tipo	Villa Ahumada Polychrome Ramos Variant



Sitio	Casas Grandes
Nomenclatura	M21-N1-4-A-1
Periodo	Tardío
Cronología	1340 a 1660 d.C.
Tipo	Carretas Polychrome

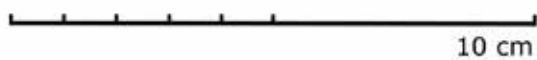


Sitio	Casas Grandes
Nomenclatura	M21-N1-4-A-3
Periodo	Tardío
Cronología	1340 a 1660 d.C.
Tipo	Huerigos Polychrome



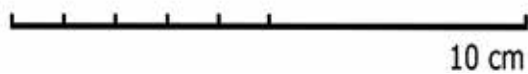
10 cm

Sitio	Casas Grandes
Nomenclatura	M21-N1-4-A-4
Periodo	Tardío
Cronología	1340 a 1660 d.C.
Tipo	Villa Ahumada Polychrome Standard

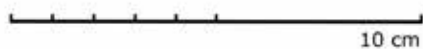


10 cm

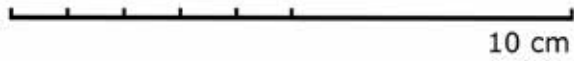
Sitio	Casas Grandes
Nomenclatura	M21-N1-4-A-7
Periodo	Tardío
Cronología	1340 a 1660 d.C.
Tipo	Babicora Polychrome Paquime Variant



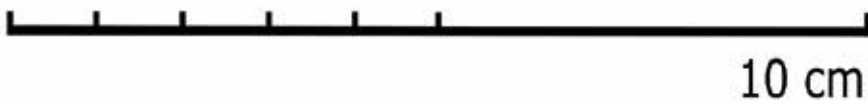
Sitio	Casas Grandes
Nomenclatura	M21-N1-4-A-8
Periodo	Tardío
Cronología	1340 a 1660 d.C.
Tipo	Escondida Gira Variant



Sitio	Casas Grandes
Nomenclatura	M21-N1-4-A-9
Periodo	Tardío
Cronología	1340 a 1660 d.C.
Tipo	Escondida Polychrome Tonto Variant



Sitio	Casas Grandes
Nomenclatura	M21-N1-5-A-1
Periodo	Españoles
Cronología	1660 a 1821 d.C.
Tipo	San Antonio Plainware



Sitio	Casas Grandes
Nomenclatura	M21-N1-5-A-2
Periodo	Españoles
Cronología	1660 a 1821 d.C.
Tipo	San Antonio Red

REVISTA DE LA COORDINACIÓN
NACIONAL DE ARQUEOLOGÍA

ARQUEOLOGÍA

61

Segunda época
julio, 2020



- Fotogrametría digital aérea y terrestre. Aplicación de luz rasante digital a petrograbados
- El complejo Ixtapa del Posclásico temprano en la Mixteca Alta
- Los "túneles arqueológicos" en la pirámide del Sol de Teotihuacán
- Cálculo del volumen de extracción de obsidiana del yacimiento de Zaragoza-Oyameles
- La economía de la lítica tallada y las élites en Xochicalco
- Objetos de concha de San Sebastián Zaachila, Oaxaca
- Economía política en el noroeste de Yucatán durante el Preclásico
- Reminiscencia histórica de Iztacalco