

La arqueología de Chapultepec en el Plano del Real Sitio de 1792

Chapultepec, sitio que ha sido residencia de los tlatoanis, virreyes y presidentes de México, es un espacio simbólico-religioso-ritual visitado desde la época virreinal por los habitantes de la ciudad y sus alrededores. Este espacio resguarda evidencias arqueológicas y, por ser testimonio de la historia nacional, debe protegerse, cuidarse y conocerse.

Con el Proyecto de Restauración del Museo Nacional de Historia de 1999 se inició el estudio arqueológico del sitio con proyectos de investigación en el Alcázar, Castillo de Chapultepec, Cerro y Bosque. Por otro lado, entre 2001 y 2004, se efectuaron acciones de protección y excavaciones arqueológicas durante la realización de obras de infraestructura, como la de la instalación de alumbrado en los andadores de la primera sección del Bosque y en la Fuente de Nezahualcóyotl. Se inició la construcción de una cisterna en el espacio del jardín lateral de la avenida Paseo de la Reforma, y las remodelaciones en los principales accesos al Bosque, Museo de Arte Moderno, Zoológico y Lago.¹

Las actividades de recorrido de superficie y la excavación de 278 unidades, dieron como resultado el descubrimiento de restos de elementos arquitectónicos y materiales correspondientes a la época prehispánica, virreinal y contemporánea, que persisten en su ubicación, en sus dimensiones y función. Los diversos grupos que habitaron

* Dirección de Salvamento Arqueológico, INAH.

¹ María de la Luz Moreno Cabrera, *et al.*, "Proyecto Arqueológico Museo Nacional de Historia, Castillo de Chapultepec, etapas Alcázar y Castillo, Informe final agosto 1998-agosto 2004", mecanoscrito en Archivo Técnico, Dirección de Salvamento Arqueológico, 12 tt., México, INAH, 2004; María de la Luz Moreno Cabrera, Manuel Torres y Felipe Castro Muñoz Ledo, "Rescate Arqueológico Bahías de acceso a Museo-Lago-Zoológico de Chapultepec, Informe final", mecanoscrito en Archivo Técnico, Dirección de Salvamento Arqueológico, México, INAH, 2003; María de la Luz Moreno Cabrera, Rocío Morales, *et al.*, "Rescate Arqueológico Alumbrado en andadores de la Primera Sección del Bosque de Chapultepec, Informe Técnico final", mecanoscrito en Archivo Técnico, Dirección de Salvamento Arqueológico, México, INAH, 2004.

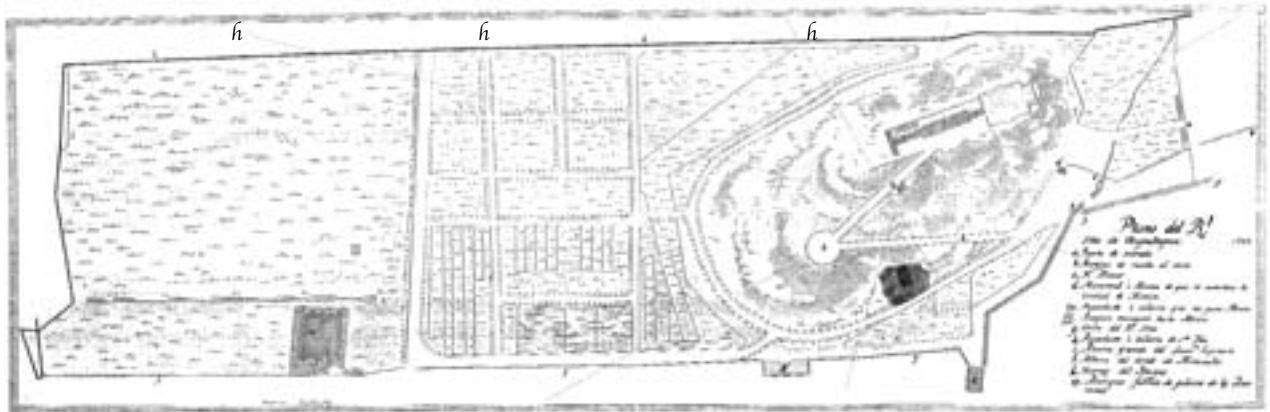


Figura 1. Plano del Real Sitio de Chapultepec, 1792, Diego Angulo Íñiguez, *Planos de Monumentos Arquitectónicos de América y Filipinas en el Archivo de Indias*, Sevilla, Universidad de Sevilla 1933-1939, pp. 314-315; copia en Archivo Técnico de la CNMH, INAH, 1997.

22 |

el lugar, a partir de los teotihuacanos, aprovecharon la naturaleza del entorno para construir sus residencias, celebrar sus ritos y sacrificios, y como puesto de observación astronómica. El principal recurso natural del lugar fueron los ojos de agua, fuente inagotable que durante años fue conducida por acueductos a la ciudad. Gracias a la formación rocosa en terrazas y cuevas, a su flora y fauna y a sus caminos a la ciudad, fue elegido como el sitio preferido por el poder virreinal para edificar en el lado oriente las casas reales, con su jardín y en su cima el Castillo.

Hasta el siglo XVIII, el sitio se designaba como “El jardín del real palacio de Chapultepec”. En 1744, por decreto, se procede a realizar obras de reparación en el tanque o “Alberca” ubicado en dicho jardín y su conducto de desagüe debidas a filtraciones del agua que abastecía a la ciudad. Estos arreglos se realizaron a solicitud del maestro en arquitectura y maestro mayor del Real Palacio, Miguel Espinosa de los Monteros y de Manuel Álvarez, alarife mayor de la ciudad.²

² Archivo Histórico del Distrito Federal (AHDF), Ramo: Aguas Foráneas Chapultepec, Año 1744. Asunto: Oficio del Virrey

Con el apoyo de la documentación gráfica proporcionada por arquitectos de la Coordinación Nacional de Monumentos Históricos, sabemos de los planos históricos referentes a la construcción del Castillo, entre ellos el plano histórico fechado en 1792 (cuyo original titulado *Plano del Real Sitio de Chapultepec*), se resguarda en el Archivo Histórico de Sevilla, España. Es de forma rectangular y gran tamaño; la escala es de 400 varas y sin firma. En su extremo derecho se observa una construcción civil sobre el cerro, el Real Alcázar —en dos partes— rodeado de un camino. Al extremo izquierdo se distinguen terrenos con vegetación boscosa y una edificación militar. En el límite sur se dibujaron los contenedores de agua, rodeados de un acueducto y una cerca.³ (Véase la figura 1.)

para que se repongan los tanques y albercas de Chapultepec, leg. 1, exp. 5, 44 fojas.

³ “Planos de las plantas superior e inferior de 1787 del Palacio de Chapultepec y plano del Real Sitio de Chapultepec, Méjico, 1792”, en Diego Angulo Íñiguez, *Planos de Monumentos Arquitectónicos de América y Filipinas en el Archivo de Indias*, Sevilla, Universidad de Sevilla, 1933-1939, pp. 314-315; Coordinación Nacional de Monumentos Históricos, “Catálogo de planos arquitectónicos del Proyecto de Restauración del Museo Nacional de Historia, Castillo de Chapul-



Fotografía 1. Entrada principal, siglo XVII; actualmente oficinas de mantenimiento. Fotografía: Luis Felipe Castro Muñoz Ledo, 2003.

En el extremo inferior derecho del plano se localizan y describen los elementos arquitectónicos más importantes relacionados con la vida cotidiana de ese momento en el Real Alcázar y el Bosque. Están señalados con letras de la “a” a la “m”:

- a. Puerta de entrada.
- b. Rampas de subida al cerro.
- c. R. Alcázar.
- d. Manantial ó Alberca de que se abastece la Ciudad de México.
- ee. Acueducto ó cañería que va para México.
- ff. Acequia navegable hasta México.
- g. Cerca del R. Sitio.
- h. Acueducto ó Cañería de Sta. Fe del Norte.

- i. Alberca grande del Lic. Espinosa.
- k. Alberca del Conde de Miravalle.
- l. Hornos de Azogue.
- m. Antigua fábrica de pólvora de los asentistas.”

A continuación se describen las obras mencionadas de acuerdo con la nomenclatura del plano.

Puerta de entrada

La puerta principal de acceso al Real Sitio se ubica al oriente, en el límite de la avenida que rodea el montículo (a poca distancia del Metro Chapultepec). Es la entrada histórica al cerro y bosque, realizada como medida de control y protección de los manantiales, la flora y fauna; para evitar la caza de animales (como liebres, conejos, siervos, etcétera). Desde la época prehispánica, los

tepec”, mecanoscrito en Archivo de la Coordinación Nacional de Monumentos Históricos, México, INAH, 1997.



Fotografía 2. Entrada principal al suroriente del Bosque de Chapultepec; principios del siglo xx. Fototeca del Museo Nacional de Historia, INAH.

24 |

tlatoanis Nezahualcóyotl y Moctezuma mandaron delimitar el sitio donde es posible que existiera una puerta de control por ser uno de los más bellos jardines recreativos con sus ojos de agua. Con los virreyes Antonio de Mendoza y Luis de Velasco, este acceso formaba parte de la Casa de Recreo. Después, en planos de 1748, 1760, 1774 y 1784, se dibuja una puerta de acceso al bosque en el mismo lugar que la actual, pero con una construcción de varios cuartos en sus laterales, representada en litografías del siglo XIX.⁴ (Véanse la fotografía 2 y la figura 3.)

⁴ Detalle de un mapa de la época del virrey primer conde de Revillagigedo (ca. 1748), anónimo, óleo sobre papel, Museo Nacional de Historia, INAH, en Miguel Ángel Fernández, *Chapultepec, historia y presencia*, México, Smurfit Cartón y Papel de México, 1988, p. 75; plano *Tierras que rodean al Colegio de San Joaquín*, 8 de febrero de 1760, de Felipe de Zúñiga y Ontiveros, Archivo General de la Nación (AGN), en Miguel Ángel Fernández, *ibidem*, p. 78; *Plano del egido de Chapultepeque perteneciente a esta NC. de México*, 23 de febrero de 1774, formado por el alférez don Ildefonso Iniesta Vejarano, México, Biblioteca Orozco y Berra, INAH, en Miguel Ángel Fernández,

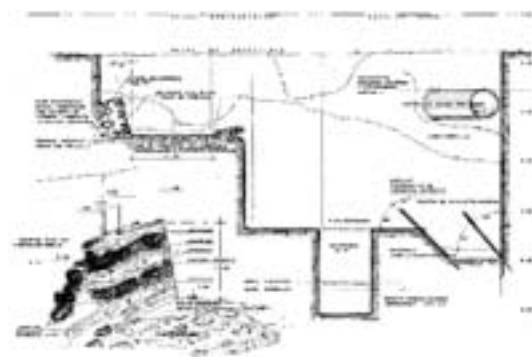


Figura 2. Acueducto en excavación 38, Proyecto Arqueológico Museo Nacional de Historia, INAH, 2001.

Esta construcción de tipo veraniego fue remodelada en la época de Porfirio Díaz, que en la actualidad se utiliza como oficinas de mantenimiento del Bosque (en un área de 268.85 m²). (Véase la fotografía 1.)

op. cit., p. 72; *Plano Rancho de Ansures*, levantado por Francisco Antonio Guerrero y Torres y José Ortiz, 1784, en AGN, Ramo: Tierras, v. 2490, exp. 6, cuad. 2, f. 18, en Miguel Ángel Fernández, *op. cit.*, p. 77.



Figura 3. Chapultepec, vista suroriente; se aprecia la cerca de madera y la entrada principal; Casimiro Castro, "Litografía Portal del Coliseo Viejo Chapultepec", en *México y sus Alrededores*, mediados del siglo XIX.

En el plano de 1792, se traza la puerta con una edificación de forma rectangular para dar acceso al Castillo de Chapultepec por el camino de los manantiales, junto al acueducto y acequia navegable para la ciudad de México.

Rampas de subida al cerro

Construida de piedra de río y basalto, unidas con arcilla y protección a los extremos, a manera de guarnición de piedras y guía en la parte central. Las dimensiones son de 160 m de largo por 2.62 m de ancho (8 varas de ancho en plano), hasta el Picadero, donde hoy está ubicada la Galería de Historia (El Caracol), que da vuelta hasta la explanada principal del Real Palacio (hoy Museo Nacional de Historia), en el punto donde se localizaba la antigua entrada, y donde hoy se encuentra el asta bandera. (Véase la fotografía 3.)

En este plano están representadas como una rampa de dos niveles para "subir y bajar", localizadas al suroriente de la falda sur y en forma de



Fotografía 3. Rampa en zig-zag en la falda sur del Cerro de Chapultepec; camino histórico, siglo XVIII. Fotografía: Luis Felipe Castro Muñoz Ledo, 2003.

zig-zag. Seguramente hasta finales del siglo XIX fue un camino de carruajes y caballos para el Real Alcázar, como se representa en las litografías de Pedro Gualdi y Carlos Nebel.⁵

⁵ En estas litografías se representa como la rampa histórica que da acceso al Castillo por la falda sur del cerro: Pedro Gualdi, *Litografía del Castillo de Chapultepec*, óleo sobre tela, mediados del siglo XIX, Colección del doctor Javier Pérez de Salazar y Litografía de Carlos Nebel, *Asalto de Chapultepec*, México, Imprenta de Lemercier, 1851.

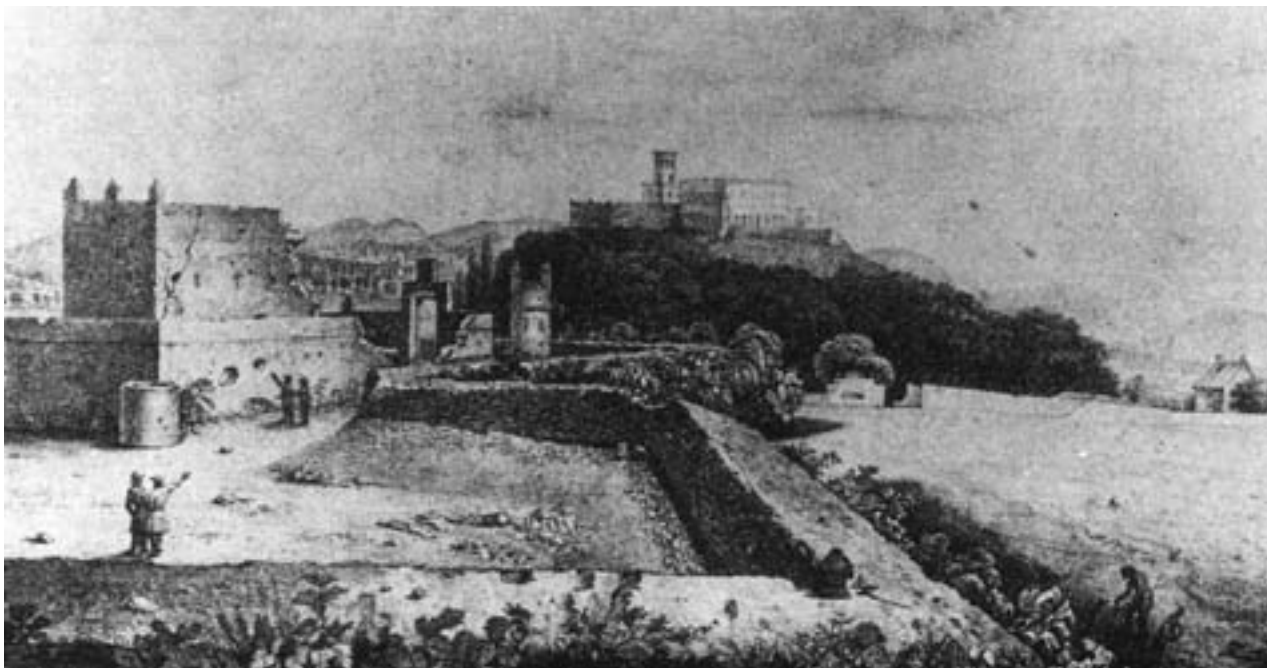


Figura 4. Casa Mata; al fondo el Malino del Rey y el Castillo. Guillermo Prieto, litografía, siglo XIX.

Real Alcázar

Se ubica en la cima del cerro; fue una obra civil construida en lo más alto (sobre la cota de 2276.12 msnm), de planta rectangular rodeado por una rampa que inicia por el norte, frente al elevador. (Véase la figura 1.) En este punto existió un adoratorio de la cultura mexicana. En el jardín del Alcázar se encontraron restos arqueológicos del adoratorio y en el Castillo restos de plataformas, muros y entierro de dos mujeres con deformación craneal del periodo Clásico teotihuacano. Vestigios erosionados de la capilla dedicada a San Miguel Arcángel, que la orden franciscana mandó construir en el mismo lugar 35 años después de la Conquista.

Un antecedente al Real Alcázar, es que el virrey sabía de las construcciones prehispánicas y de su jardín, por lo que dispuso edificar al oriente del cerro (donde estaba el antiguo Palacio de

Nezahualcóyotl, después la casa de Moctezuma),⁶ una mansión llamada “Casas Reales” para recreo de los virreyes. Está próxima a los manantiales que surtían el agua a la ciudad de Tenochtitlan. Fueron construcciones utilizadas para las grandes fiestas durante los siglos XVII y XVIII. Poco a poco se abandonaron, hasta 1766, cuando Carlos Francisco de Croix —virrey de la Nueva España— solicita su reparación. Es así como a lo largo de su historia tuvo diversas remodelaciones; la más importante fue en 1767, cuando llega de España el visitador José de Gálvez, quien plantea modificaciones en la construcción de su edificio.⁷ El edificio del siglo XVI es sustituido por el “Castillo” en la cima del cerro a partir de 1784. El virrey Matías de Gálvez ini-

⁶ Artemio de Valle Arizpe, *Obras Completas*, México, Libros Mexicanos Unidos, t. II, 1959-1960, pp. 496-497.

⁷ Documentos inéditos del Archivo de Indias y Colección Muñoz, t. LXXXI, en Miguel Ángel Fernández, *op. cit.*, p. 68.



Fotografía 4. Albercas virreinales, en los manantiales localizados en la falda oriente del cerro, 2006.

ció los trabajos de construcción del Real Alcázar en la cima del cerro; los arquitectos José Joaquín García de Torres, de la curia eclesiástica, y Francisco Guerrero y Torres del Real Palacio, presentaron el 29 de mayo de 1784 los planos inferior y superior del Palacio. Posteriormente, se encomendaron los nuevos planos al teniente coronel e ingeniero Francisco Bambiteli y se terminó la obra constructiva del Alcázar en 1787, con el ingeniero Manuel Agustín Mascaró. En 1788 se sustituyó el edificio y sitio de Chapultepec, valuado por el ingeniero militar Miguel Constanzó.⁸

En 1872, siendo presidente de la República Sebastián Lerdo de Tejada, se designó el Alcázar como residencia presidencial. En 1877 se instaló

⁸ AGNM, Ramo: Historia, v. 2567 bis, exp. 556, v. 8, p. 102. Expediente formado en cumplimiento de la Real Orden de 23 de mayo de 1788, sobre Remate de Palacio y Sitio de Chapultepec. Años 1788-1819; Miguel Ángel Fernández, *op. cit.*, p. 68.

el observatorio astronómico, meteorológico y magnético. Durante el gobierno del general Lázaro Cárdenas, en 1939, se ordenó trasladar la residencia presidencial del Castillo de Chapultepec a la llamada “Los Pinos”, ya que dispuso que se quedara el Castillo como mansión histórica —hoy Museo Nacional de Historia— con remodeladas instalaciones que resguardan el acervo de la historia de la ciudad de México. (Véase la fotografía 2.)

Manantial o alberca de que se abastece la Ciudad de México

El manantial o alberca chica de Moctezuma se localiza al suroriente del cerro, al inicio de la escalera que sube al Castillo (sobre la cota de 2236.89 msnm). (Véase la figura 1.) Es la primera fuente de abastecimiento de agua de la ciudad de México que se utiliza desde el reinado de



Fotografía 5. Restos del muro de la alberca o contenedor de Moctezuma, localizados bajo las albercas virreinales; excavación de 1999.

28 |



Fotografía 6. Acueducto de Santa Fe en Molino del Rey; actualmente existen restos en Fuente de Nezahualcóyotl. Charles B. Waite, ca. 1905, "The Molino del Rey near Chapultepec, México", Ciudad de México, Fototeca de la CNMH, INAH.



Fotografía 7. Arcada del acueducto de Santa Fe restaurado, frente al elevador, 1999.

Chimalpopoca (1418 d.C.). Es llamada alberca de Moctezuma en el año 13 Conejo (1466), cuando se realiza la obra para enviar el agua a la ciudad por los texcocanos bajo la orden de Nezahualcoyotzin, durante el gobierno del tlatoani Moctezuma Ilhuicamina.⁹ (Véase la fotografía 4.)

Fue descubierta por las arqueólogas Beatriz Braniff y María Antonieta Cervantes en 1966 y

estudiada por Rubén Cabrera, María Antonieta Cervantes y Felipe Solís en 1975.

Es el contenedor más alto de forma rectangular construido —de tezontle, piedra andesita, cal, arena y grava de tezontle—, en la salida de agua en la parte media del cerro. Su función era la de almacenar el agua que caía del manantial y que, por gravedad, se enviaba por los acueductos a la ciudad. Sus dimensiones son de 8 por 11 varas y de más de 7 m de profundidad aproximadamente; la salida del líquido se controlaba por una compuerta de madera.

En los nuevos descubrimientos, durante las excavaciones en 1999, Susana Lam localiza parte del contenedor prehispánico de muros de piedra andesita y gran tamaño. Tenía tablones y estacados de madera. Sus dimensiones aproximadas son de 10 m² (unidad 63 y 64). Se encontraron fragmentos de cerámica mexicana, un vaso de Tlá-

⁹ Los manantiales y baños de Chapultepec son mencionados en varios documentos históricos: Francisco de San Antón Muñón Chimalpain Cuauhtlehuantzin, *Relaciones originales de Chalco Amecameca*, México, FCE, 1965, p. 206; *Codex Mexicanus*, en *Journal de la Societ des Americanistes*, t. XLI, estudio y comentarios de Ernest Mengin, Francia, Biblioteca Nacional de París (BNP), 1952; *Anales de Cuauhtlan. Historia Tolteca-Chichimeca*, México, Porrúa e Hijos, 1947, fol. 53; Fray Bernardino de Sahagún, *Códice Florentino*, 3 tt., México, Porrúa, 1982; *Códice en Cruz*, México, Numancia, Facsimilar con estudio de Charles E. Dibble, 1942; *Códice Aubin*, México, Innovación, 1980; Miguel León Portilla, *Toltecatoytl*, México, FCE, 1995, p. 395.



Fotografía 8. Fuente de la Templanza, 2006.

30 |



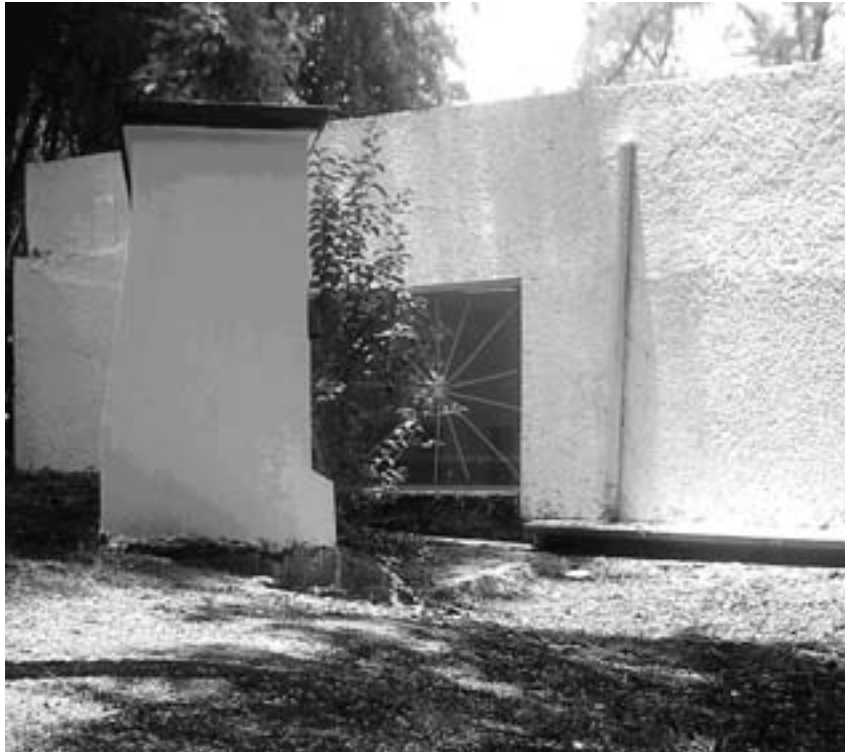
Fotografía 9. *El David*, escultura de Tomás Pérez, 2006.

loc y una vasija en piedra con rasgos de Tláloc. Se propone su mantenimiento, conservación y difusión inmediata.¹⁰ (Véase la fotografía 5.)

Acueducto o cañería que va para México

El acueducto o cañería que va para México está ubicado al suroriente del cerro, elemento arquitectónico que forma parte del sistema de distribución de agua que surtía a la ciudad desde principios de 1600. Inicia de la alberca de Moctezuma y llega hasta el Salto del Agua. Fue descubierto en 1975 por los arqueólogos Rubén Cabrera, María Antonieta Cervantes y Felipe Solís, constatando que iniciaba en la compuerta del contenedor de piedra y argamasa, en dirección a la ciudad de México.

¹⁰ María de la Luz Moreno Cabrera, *et al.*, *op. cit.*, 1998-2004, planos 77, 77A y 77B, unidades de excavación 63 y 64.



Fotografía 10. Acueducto del siglo XVII, utilizado como muro de la casa de cultura, 2006.



Fotografía 11. Inscripciones en los manantiales del Bosque de Chapultepec, Ciudad de México, Manuel Ramos (atribuida), ca. 1930. Fototeca de la CNMH, INAH/038-43.



Fotografía 12. Casa de Baños de Chapultepec, fachada sur, Luis Garcés (atribuido), ca. 1880, en Manuel Rivera Cambas, *México pintoresco, artístico y monumental*.

Es probable que sus restos se encuentren a un metro de profundidad, como lo certifican los localizados en la unidad 38, por el arqueólogo Manuel Torres, consistentes en muros de piedra de tezontle negro y rojo y cantera con argamasa de 1.70 a 2.46 m de profundidad, o puede tratarse de un ramal ubicado más al oriente, como se observa en los planos de 1748, 1760 y 1784.¹¹ (Véase la figura 2.)

Acequia navegable hasta México

La acequia navegable hasta México estaba ubicada al suroriente del cerro, de grandes dimensiones; corría en dirección poniente-oriente. Su probable localización estaría cercana a la alberca

de Miravalle, hoy llamada Baños de Moctezuma, y a la alberca de Espinosa, actual Fuente de la Templanza, y a 109.60 m de la puerta de entrada histórica al cerro y bosque. (Véase la figura 1.)

En el plano, la acequia está representada sugiriendo sus grandes dimensiones; como su nombre lo indica, por ella navegaban canoas hasta la ciudad. Existe un biombo anónimo denominado “Alegoría de la Nueva España” del siglo XVIII, donde el pintor ilustra las casas reales y se observa la acequia con canoas junto a las albercas.¹²

¹¹ *Ibidem*, planos 127 y 127A, unidad de excavación 38.

¹² La mansión campestre para los virreyes donde les festejaban con lujosas fiestas. Anónimo, “Biombo Alegoría de la Nueva España”, óleo sobre tela, siglo XVIII, Banco Nacional de México, Colección de Arte, perteneció a los duques de Castro-Terreño, en José Francisco Coello y Rosa María Al-



Fotografía 13. Baños de Moctezuma, entrada principal en la época del licenciado Yves Limantour, secretario de Hacienda del gobierno de Porfirio Díaz, quien efectuó las remodelaciones en el Bosque a fines del siglo XIX.

En varios planos antiguos, como el “Mapa de México-Tenochtitlan y sus contornos”, de Alonso de Santa Cruz (de 1555), se observan distintos elementos hidráulicos: canales, diques, calzadas que cruzan la zona lacustre de la ciudad de México y algunas salen del cerro de Chapultepec, como la acequia navegable.¹³ Futuras excavaciones en este punto descubrirán su trazo.

Cerca del Real Sitio

La cerca del Real Sitio se localiza al sur del cerro y bosque de Chapultepec. Como su nombre lo indica, circunda el jardín recreativo. De la entra-

fonseca, *El Bosque de Chapultepec, un Taurino de Abolengo*, México, INAH (Obra Diversa), 2001.

¹³ Alonso de Santa Cruz, *Mapa de México Tenochtitlan y sus contornos*, Suecia, Universidad de Upsala.

da al sur, pasaba por la acequia navegable y las albercas, hasta la fábrica de pólvora. Por el norte seguramente pasaba junto a la actual avenida Paseo de la Reforma. (Véase la figura 1.)

Se construyó por iniciativa del virrey Antonio de Mendoza; una cerca de madera para la protección del jardín histórico-recreativo constituido por manantiales, flora (como los ahuehuetes, “viejos de agua”), fauna de gran variedad de especies y de las casas reales. De ello informó, el 16 de diciembre de 1537, al emperador: “[...] Cerca de esta ciudad hay un bosque pequeño que se dice Chapultepec, en el cual yo he hecho adobar algunos portillos que tenía, porque estaba muy maltratado [...]”.¹⁴ (Véase la figura 3.)

¹⁴ Notificación en t. LXXVI de la Colección Muñoz y 2o. vol. de *Documentos inéditos del Archivo de Indias*, en Miguel Ángel Fernández, *op. cit.*, p. 68.



Fotografía 14. Alberca grande de los condes de Miravalle o de “los llorones”, actualmente denominada Baños de Moctezuma, a principios del siglo XX. Fototeca de la CNMH, INAH.

El virrey Luis de Velasco, además de volver amurallar el bosque, lo convirtió en coto de caza y dispuso edificar una mansión de recreo en el sitio en que estuvo el palacio de Moctezuma. Es evidente que las casas de recreo virreinales se construyeron en el mismo lugar que las prehispánicas, junto a los manantiales, albercas y acequias.

Se propone realizar excavaciones al oriente y sur del cerro, en la zona de los manantiales y la entrada principal, ya que es el lugar donde se edificaron las casas de los tlatoanis mexicas.

Acueducto o cañería de Santa Fe del Norte

El acueducto o cañería de Santa Fe del Norte fue una obra pública que se originó por la necesidad de abastecimiento de agua para la ciudad de México del siglo XVI. La arcada, que aún se conserva en la avenida Chapultepec, es parte de la obra realizada por el arquitecto Cristóbal de Medina Vargas. Los restos más antiguos se localizaron a lo largo del lado norte del cerro. (Véase la fotografía 6.)

Iniciaba desde el manantial del pueblo de Santa Fe; bajaba hasta pasar por el Molino del Rey, la fuente de Nezahualcóyotl y el rancho de Ansures en el bosque de Chapultepec, hasta llegar a pocos metros de la cueva del cerro. Se conectaba con las aguas del manantial de Chapultepec, continuaba por la calzada de la Verónica y llegaba hasta la fuente conocida como del “Salto del Agua”. El líquido de los manantiales de Santa Fe era conducido hasta el puente de la Mariscala y se le conocía con el nombre de “Arcos de la Tlaxpana”.¹⁵ (Véase la fotografía 7.)

Se aprecian en el plano dos acueductos: uno que sale de la alberca de Moctezuma (letra *d*) y el otro que sale de la alberca grande llamada del licenciado Espinosa (letra *i*), que van a conectarse con la cañería de Santa Fe. Futuras excavaciones proporcionarán nuevos datos respecto al sistema constructivo y su ubicación exacta. (Véase la figura 1.)

Alberca grande del licenciado Espinosa

La alberca grande del licenciado Espinosa, también llamada “Los Llorones” o del conde de Peñasco, está ubicada al sur del cerro. Sus restos se localizan donde está la Fuente de la Templanza (véase la fotografía 8) y la escultura de *El David* (véase la fotografía 9).

En el plano está dibujada en forma rectangular (22 × 35 varas). Es resguardada por una cerca y sale un acueducto que conectaba las tres albercas, como lo mencionan el historiador Rivera Cambas, en 1889,¹⁶ y Rubén Cabrera, María An-

¹⁵ Martha Fernández, “Cristóbal de Medina Vargas y el Acueducto de Santa Fe”, en *Estudios acerca del arte novohispano, Homenaje a Elisa Vargas Lugo*, México, UNAM, 1983, pp. 43-59.

¹⁶ Manuel Rivera Cambas, *México pintoresco artístico y monumental*, México, Imprenta de la Reforma, 1880, t. I, p. 307.



Fotografía 15. Baños de Moctezuma, excavación 62, en 1999, de los restos del muro o piso del contenedor, época virreinal y del Colegio Militar; encima lebrillos de barro de los siglos XVII-XIX.

tonieta Cervantes y Felipe Solís, en el informe de las excavaciones de 1974. (Véase la fotografía 12.)

Cerca de la Fuente de la Templanza existen los restos de cimentación del acueducto que se conectaba a 110 m con los Baños de Moctezuma. Actualmente se utiliza como pared en la Casa de Cultura. (Véase la fotografía 10.) Se propone su recuperación por medio de excavación extensiva.

Alberca del conde de Miravalle

La alberca del conde de Miravalle o alberca grande se localiza al sur del cerro a más de 90 m de distancia de la alberca del licenciado Espinosa. Es de 120 varas. Se le denomina Baños de Moc-

tezuma (véase la fotografía 13), o alberca grande de los Nadadores; se conectaba por medio de un acueducto con los demás contenedores o albercas a 41.10 m de distancia. (Véase la fotografía 14.) En el plano de 1792 se representa protegida por una cerca.

En 1999, en el contenedor de la alberca (sus características arquitectónicas y de materiales constructivos indican su remodelación en el siglo XIX), se efectuaron excavaciones en el centro hasta una profundidad de 4.25 m (de la cota 2231.51 msnm), donde fueron localizados sedimentos de limos y arenas, piezas completas de cerámica, metal de la época virreinal y restos de los siglos XIX y XX que estaban junto a los vestigios de piso o de muro de un contenedor de época en que estuvo el Colegio Militar (1835), de lajas de basalto con argamasa y gravilla de tezontle y barro. (Véase la fotografía 15.)

36 | A fines del siglo XIX, por arreglos de instalaciones hidráulicas en esta alberca, fue localizada la figura de un chapulín de carneolita, de grandes dimensiones, que representa el nombre del cerro del chapulín. Actualmente se aprecia en el Museo Nacional de Antropología. (Véase la fotografía 11.)

Hornos de azogue

Los hornos destruidos por la explosión de 1784 se localizan en este plano, y sus restos se ubican en la falda sur, junto a la calzada del cerro, y a 25 varas de distancia del camino en zig-zag.

Por recorrido de superficie en este sector, se encontraron restos de cimentación constituidos por piedra andesita con argamasa que, por su sistema constructivo y por su ubicación cerca del camino en zig-zag, podrían corresponder a los muros de los hornos. En el plano está dibujado en forma rectangular; se aprecia que en su interior

sus espacios están delimitados para áreas de actividad relacionadas con la fabricación de azogue.

Se sugiere investigar por excavaciones en los extremos de muros, delimitando la superficie de construcción y verificando en el plano si corresponde su tamaño. (Véase la figura 1.)

Antigua fábrica de pólvora de los asentistas

La antigua fábrica de pólvora de los asentistas se localizaba al poniente del bosque; sus antecedentes se remontan a principios de la época virreinal. Por merced de Cabildo, el 7 de febrero de 1525, y otras concedidas a Hernán Cortés, las tierras de Tacubaya se destinaron a molinos de trigo, como lo fue el de Santo Domingo y de Belem. Otras tierras fueron donadas para fundar pueblos como el de Santa Fe y conventos de dominicos (como el de Tacubaya y el de Mixcoac). La Real Fábrica de Pólvora de Chapultepec, denominada posteriormente "Molino del Rey", estanco cuyo producto era monopolio real, se aprovechó de las bajadas de agua de los ríos de la sierra de Las Cruces, como lo hizo anteriormente el molino de trigo de El Salvador. (Véase la figura 4.)

Actualmente es el Cuartel de Guardias Presidenciales de la residencia oficial. Limita al norte con la gran avenida del Bosque, que corresponde a lo que fue el Camino Real de Chapultepec a México; al oriente, el bosque de Chapultepec; al poniente, la calzada Molino del Rey, que era un camino carretero que iba de Chapultepec a Tacubaya; al sur, con la avenida de los Constituyentes.

El plano de 1792 es testimonio fehaciente del mandato de autoridades virreinales para que las obras de tipo civil, militar e hidráulicas de la

zona fueran integradas al paisaje del bosque: la puerta principal de acceso, la cerca, rampas, accesos, manantiales o albercas, acequia, acueducto, Real Alcázar, hornos y fábrica.

Los registros arqueológicos de las recientes excavaciones dan constancia de su existencia.

Son obras que a través del tiempo han cambiado su funcionamiento y, por ende, sus materiales constructivos. Algunas de ellas aún se encuentran ocultas bajo el subsuelo del bosque; no obstante, deben ser protegidas, conservadas y difundidas.

