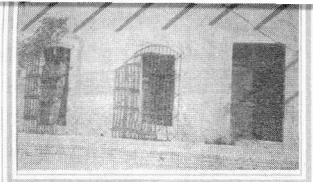
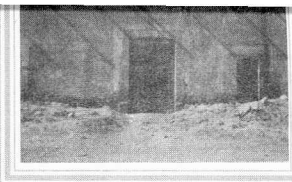


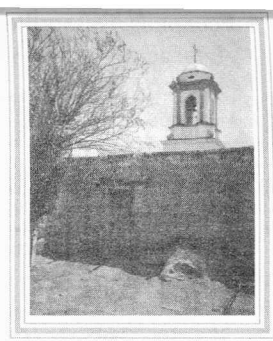
Palacio Municipal, Peñón Blanco, Dgo.



Peñón Blanco, Dgo.



Hacienda de Concejos, Paso Nacional, Dgo.



San Pedro del Gallo, Dgo.

DESDE...

La Dirección de Antropología Física

La antropología física y sus límites disciplinarios. Reflexiones sobre la compleja relación con la arqueología



Enrique Serrano Carreto

El problema de la relación entre antropología física y arqueología ha sido motivo de preocupación para los profesionistas de ambas disciplinas antropológicas y ha involucrado diversos aspectos. Por un lado, el ámbito epistemológico, en el que se definen las teorías, los sistemas enunciativos y los conceptos centrales de cada disciplina científica, las metodologías que requieren delimitar los horizontes temporales, históricos y espaciales y las técnicas de investigación aplicables a cada caso concreto. Por otro, ha involucrado los niveles institucionales y sociológicos en los que se definen tanto las políticas de investigación implícitas o explícitas que orientan los programas y proyectos que es más factible llevar a cabo, como los intereses, ansiedades y el carácter de las relaciones profesionales y personales entre los diferentes agentes involucrados.

Si bien es importante revisar las problemáticas que en estos niveles analíticos son comunes a ambas prácticas científicas, así como aquellas que definen a cada una en sus especificidades, en este momento únicamente comentaré algunas de las preocupaciones que atañen directamente a la antropología física; esto con la idea de exponer, primero, los avances de la discusión intramuros de esta disciplina y, segundo, propiciar una reflexión conjunta que nos permita al menos, reducir la parcialización y superespecialización en nuestras producciones.

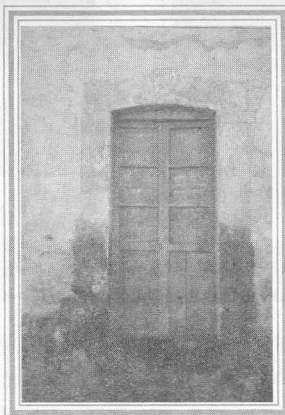
En primer lugar debemos reconocer que hasta hace poco tiempo el tratamiento de estas problemáticas apenas rebasaba el ámbito de los comentarios coloquiales y aislados en reuniones académicas, los salones de clase o las pláticas informales entre unos cuantos interesados. Sin embargo, en cierta medida debido a una cada vez mayor conciencia de la trascendencia que exigía su tratamiento formal, a mediados de 1996 los integrantes de la entonces mesa directiva de la Asociación Mexicana de Antropología Biológica (AMAB), me invitaron a coordinar una mesa redonda que abordara estas problemáticas. En esta reunión académica se propusieron dos grandes líneas de discusión: por un lado, la revisión de los aspectos epistemológico y metodológico de la antropología física y, por otro, sus implicaciones en términos de las fronteras disciplinarias, en particular entre ésta y la arqueología. A esta reunión se invitó a especialistas en epistemología, metodología e historia de la ciencia, así como a arqueólogos y antropólogos físicos, con los cuales se llevaron a cabo algunas reuniones de trabajo en las que se les entregaron, además de la invitación y el programa académico, algunos materiales bibliográficos sobre estos temas. La idea central era, por una parte, impulsar la ya vieja preocupación de los antropólogos físicos sobre el objeto de estudio de nuestra disciplina y el carácter excesivamente técnico de muchas de nuestras producciones; por otra, la pertinencia de reavivarla a la luz de las complejas y difíciles relaciones entre antropólogos físicos y arqueólogos. Las conclusiones de esa reunión se centraron en la necesidad de revisar ejes problemáticos fundamentales para las ciencias antropológicas y la antropología física en particular, tales como el papel del tiempo, en tanto que fenómeno intrínseco y no tangencial a los procesos. Además, se propuso revisar el problema de las fronteras disciplinarias a la luz de las propuestas sobre transdisciplinariedad, así como entre la antropología física y las demás disciplinas antropológicas, y entre éstas y las ciencias sociales y las naturales.

Posteriormente se han llevado a cabo diversas actividades académicas en las que hemos abordado diferentes aspectos de esta compleja problemática, entre los que cabe destacar una segunda mesa de trabajo realizada el año pasado. En esa reunión se trató la relación entre la antropología física y el estudio de los materiales esqueléticos que involucra, necesariamente, el trabajo de excavación y recuperación de los huesos y de información de contexto que, de no ser obtenida con una perspectiva no sólo arqueológica, sino también antropofísica, simplemente se pierde. Incluso algunos especialistas opinan que para análisis de datación, moleculares y de elementos traza, las muestras se deben de tomar *in situ* y no posteriormente en el laboratorio. También se discutió alrededor de los aspectos tafonómicos, de consolidación, conservación y restauración, en función de las posibilidades y problemas para el posterior resguardo, estudio y difusión de los resultados obtenidos a partir de materiales esqueléticos humanos.

En México, la antropología, junto con el resto de las ciencias físicas, humanas y naturales ha seguido una tendencia hacia la superespecialización que si bien le ha permitido realizar un enorme "avance" científico y tecnológico, uno de sus resultados paralelos ha sido la cada vez más insostenible fragmentación y disociación de sus producciones. Con base en lo que Edgar Morin llama los paradigmas de la simplificación y la disyunción, universales para las ciencias occidentales, la antropología ha disgregado las complejas realidades biológicas, sociales, culturales y territoriales de la especie humana en una serie de campos de especialización discursiva que muchas veces responden a las características empíricas de sus objetos de estudio. Así, la arqueología muchas veces se define más a partir del trabajo empírico y las técnicas necesarias para estudiar y recuperar los restos de los instrumentos y construcciones habitacionales, ceremoniales y públicas de las sociedades que nos precedieron, que de las bases conceptuales que permiten la definición de teorías. Por su parte, la antropología física se identifica más con el estudio de materiales esqueléticos y el uso de instrumental osteo y somatométrico que con las teorías sobre la emergencia y evolución de la variabilidad y diversidad humanas en contextos temporales y espaciales concretos. Son estos marcos enunciativos los que permiten interpretar y explicar los datos construidos sobre ontogenia humana y estructuras demográficas en sociedades pasadas y rebasar, por tanto, el carácter excesivamente técnico de nuestras producciones.

CONTINUA EN LA PÁGINA 19...

- ✻ Economía, Desarrollo
- ✻ Educación
- ✻ Filosofía
- ✻ Política, Relaciones internacionales
- ✻ Psicología
- ✻ Etnología, Antropología Social
- ✻ Geografía
- ✻ Gobierno, Ciencia militar
- ✻ Leyes
- ✻ Ciencia Social en general, Metodología
- ✻ Intervención social, Comunidad, Discapacidad
- ✻ Sociología
- ✻ Estadística, Demografía
- ✻ Estudios sobre mujeres



Cárcel de Cuernamé

Algunos ejemplos de una búsqueda con la palabra *Ethnology* (48 items) son los siguientes:

**By the Prophet of the Earth:
Ethnobotany of the Pima by L.S.M. Curtin**

Description:

This is a complete online version of the book published by the University of Arizona Press in 1984. That edition itself was a photographic reproduction of the edition of 1949 published by the San Vicente Foundation. The book describes the results of Curtin's researches among the Pima Indians of the southwestern United States. The author's chief interest was in ethnobotany but she also discusses Pima arts and industries, games, legends and beliefs.

Keywords: Pima, ethnobotany, **ethnology**, Indians, United States

Available from: <http://www.uapress.arizona.edu/online.bks/prophettitprop.htm>

HADDON online catalogue of archival ethnographic films and film footage 1895-1945

Description:

The Haddon catalogue provides descriptions of historical ethnographic films which are of interest to Anthropologists. Includes detailed descriptions of the films and their locations. The Haddon Project was co-ordinated at the Institute of Social and Cultural Anthropology, Oxford University.

Keywords: film footage, social anthropology, cultural anthropology, HADDON project, **ethnology**

Available from: http://www.rsl.ox.ac.uk/isca/haddon/HADD_home.html

Centre for Social Anthropology and Computing Ethnographics Gallery, University of Kent at Canterbury

Description:

The Centre for Social Anthropology and Computing Ethnographics Gallery contains information on upcoming conferences, and seminars of interest to anthropologists. There is information on research projects undertaken by CSAC, details of publications, and online documents. Other relevant Internet sites are also listed, and there is an archive of freely available software for anthropologists.

Keywords: anthropology, **ethnology**, ethnography, computer science

Available from: <http://lucy.ukc.ac.uk/gopher://lucy.ukc.ac.uk:70/1>

Howard Karno Books

Description:

Howard Karno Books provide an on-line catalogue of new, rare and out of print books about Latin America. Including catalogues on the Mexican arts, Pre-Columbian archaeology and arts, Mexican history, travel, anthropology, South/Central America and the Caribbean history, travel and anthropology, South/Central American and the Caribbean arts and architecture.

Keywords: Latin America, South America, **ethnology**, Central America, Caribbean, archaeology, art history, anthropology

Available from: <http://www.karnobooks.com/>

Société d'Ethnologie Française

Description:

The Société d'Ethnologie Française was founded to further the ethnological study of the French cultural domain. Its target membership includes museologists, researchers and teachers as well as those interested in safeguarding and studying the local, regional and national cultural heritage. The homepage gives details of the Society's conference agenda, training activities and a listing of museums and other relevant institutions in France. The Society also publishes the journal *Ethnologie Française*. The full text of this is available on subscription but a contents listing and, for some issues, abstracts of articles are available from the homepage. There is also a link to the **Ethnology** section of the database maintained by the Centre National de la Recherche Scientifique (CNRS).

Keywords: France, **ethnology**, museology

Available from: http://www.culture.fr/sef/s_e_f/ac_sef.htm

...VIENE DE LA PÁGINA 20

Considero, entonces, que dada la complejidad de dimensiones que definen las fronteras disciplinares y las relaciones entre antropología física y arqueología, debemos asumir las responsabilidades compartidas tanto en los terrenos teóricos, metodológicos y técnicos, como en los ámbitos institucionales. Los antropólogos físicos nos hemos preocupado más por la necesaria y difícil tarea de estandarizar técnicas adecuadas para el estudio del cuerpo humano tanto en el transcurso de su diversidad de expresiones corporales a través de la ontogenia humana, como las que se conservan después de la muerte de los seres humanos y de la diversidad de procesos tafonómicos posibles (Tafós = tumba). Así, hemos logrado sofisticadas técnicas para determinar edad y sexo en esqueletos muchas veces incompletos, con huesos fragmentados y mal conservados. En ellos también somos capaces de obtener información sobre variabilidad humana, procesos de morbi-mortalidad, salud, nutrición, usos del cuerpo humano, trabajo y sistemas de enterramiento, entre muchos otros. Para ello, contamos con una multiplicidad de posibles contextos de hallazgo, como son los entierros primarios, secundarios, colectivos y los producidos a través de la diversidad de prácticas mortuorias y tratamientos del cuerpo *perimortem*. Estos involucran, además, diversidad de posibilidades en función del tipo de eventos que provocaron la muerte, los sistemas sociales y sus características simbólicas y religiosas, como sería el caso de epidemias o prácticas como el sacrificio humano y el canibalismo.

Para la arqueología -a excepción de aquella que se han interesado en la bioarqueología en donde la discusión deberá ser más en el terreno epistemológico y metodológico-, preocupada por la complejidad y las dificultades reales y técnicas para la excavación de los vestigios materiales de los asentamientos humanos, y por registrar la mayor cantidad de información posible, los esqueletos generalmente constituyen información marginal o complementaria de los vestigios de las sociedades que vivieron en el pasado.

Finalmente, cabe mencionar que si abordamos de manera comprometida algunas de las problemáticas aquí esbozadas, tanto al interior de cada una de las especialidades como conjuntamente en aquellos aspectos que nos atañen a ambas disciplinas, podremos revisar nuestras teorías y aproximarnos a explicaciones de lo que pudieron haber sido las condiciones de vida y las características en la historia de las sociedades humanas.

Para ello, es necesario generar mecanismos que permitan y estimulen la interacción académica entre especialistas de una y otra disciplina antropológica, tanto desde la formación de nuevos profesionistas, como en el desarrollo de proyectos de investigación y la discusión de resultados, interpretaciones y posteriores alternativas para el trabajo de investigación.

