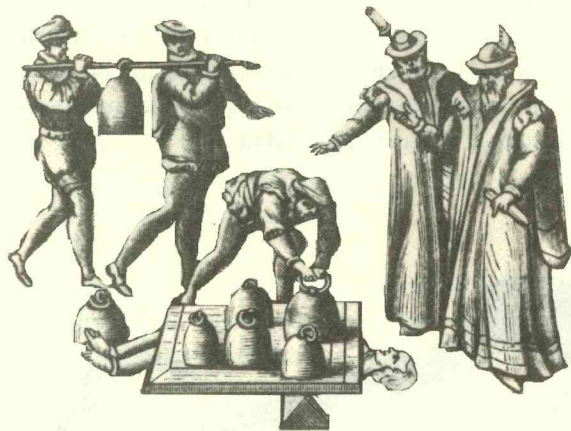


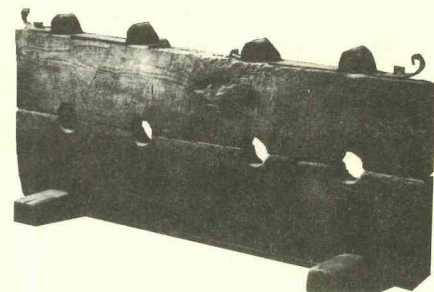
PROYECTO DE Etnohistoria

El material conquiológico prehispánico.
(el uso de la concha en la cultura mexicana)



Arqlga. Lourdes Suárez Díez

DIRECCIÓN DE ETNOHISTORIA, INAH



La concha es un material que nos proporciona una amplia información antropológica, ya que puede darnos datos sobre alimentación, industria, tecnología, especialización y división de trabajo, rutas de comercio, intercambio y monedas, indumentaria, instrumentos musicales, artefactos, religión mnemotecnica, escritura y arte, siendo en especial relevante en el México antiguo.

Este proyecto de investigación busca utilizar el material conquiológico como una fuente de información para aclarar problemas históricos y sociales del México precolombino. Para lograrlo, es necesario valorar su importancia en los distintos grupos, establecer sus funciones y darle el enfoque sociocultural que le corresponde en el contexto de nuestras sociedades pasadas.

La belleza de esta materia prima permite que se le utilice dentro del arte en general de los pueblos y en la fabricación de toda clase de ornamentos, ya que las especies nacaradas, pulidas, brillantes, de distintos colores y tonalidades, diferentes texturas y decoloraciones variadas, han dado lugar a una industria específica y a un amplio desarrollo estético.

Por su enorme variedad, más de cien mil especies entre gasterópodos y palecípodos, esta materia prima permite la fabricación de utensilios, artefactos, ornamentos y en general de todo tipo de objetos, ya que cuenta con especímenes que miden desde unos cuantos milímetros hasta elementos de más de un metro, y desde conchas de consistencias sumamente frágiles que se pulverizan a la menor presión, hasta resistentes univalvos o bivalvos cuya dureza se iguala a la de la piedra, además, ofrece una enorme gana de formas desde las más sencillas valvas hasta los más sofisticados caracoles.

La abundancia de la concha de mares, ríos, lagos, lagunas y tierra, ya sea en la orilla o en profundidades considerables, permite la adquisición continua de toda clase de especies pudiendo abastecer la demanda requerida por la industria y los grupos, por la amplia que ésta sea, o lo lejos de los sitios de abastecimientos, dando lugar al intercambio e intensificando el comercio.

Esta materia prima da lugar a la fabricación de todo tipo de objetos, utilitarios, ornamentales y votivos, que se encuentran en el contexto arqueológico de muchos sitios, tanto mesoamericanos como aridoamericanos. Además se encuentra con datos importantes en las pictografías, tanto en los muros de edificios como en los códices pre y posthispánicos y menciones en las fuentes escritas del siglo XVI, lo que nos abre un buen campo de investigación para este material.

El mundo prehispánico contaba con la industria especializada de concha que disponía de una tecnología específica y de instrumentos de trabajo determinados; posiblemente contaba también con artesanos de

tiempo completo cuyo oficio era adquirido y pasaba de una generación a otra, y que tal vez ocupaban un escalón social determinado dentro de la jerarquía de clases.

La demanda de ornamentos forzó a buscar especies que satisficieran las exigencias de la industria, intensificando el comercio, aprovechando las rutas de intercambio ya existentes y abriendo nuevos caminos y relaciones con grupos costeros que manejaran el material específico, o bien la de nuevas especies generó a su vez nuevos objetos. Los caminos de transportación de la concha que pudieron generarse forman parte de la enorme red de comercio a corta y larga distancia tangible en el mundo prehispánico desde épocas muy tempranas.

Precisar estas rutas contribuirá al conocimiento del comercio de las diferentes épocas.

La función ornamental de la concha permite conocer el adorno en el atuendo usado por los distintos pueblos, no limitándose puramente al atavío, sino que designa rangos sociales, religiosos o políticos señalados ya sea por la abundancia de los objetos de la concha, por la complejidad con que se manufacturaron o por la asociación de este material con otros materiales o contextos.

Estas funciones, ornamental y social, deben ser analizadas, estudiadas y manejadas dentro del contexto social en que están inmensas.

Los instrumentos musicales manufacturados en concha (trompeta de caracol marino, castañuelas, cascabeles) indican la importancia de la materia prima dentro del ceremonial, al utilizar instrumentos de concha en casi todos sus rituales, fiestas, entierros y sacrificios.

En el arte de la concha ha ocupado sitio relevante, tanto como materia prima, como en el desarrollo artístico a que da lugar, desde sencillos y simples elementos en los que apenas se alteran sus características propias, hasta complicados y elaborados objetos producto de largas tradiciones culturales y artísticas.

La concha jugó importante papel en la religión y la ideología de los pueblos. Su procedencia, el agua, líquido vital en el desarrollo de la vida humana y su asociación con el mar, le atribuyó valores mágicos y sobrenaturales derivados precisamente de su origen.

Para conocer las distintas funciones que la concha tuvo en el mundo prehispánico se ha emprendido esta investigación, tomando como estudio de caso la cultura mexicana dentro del área del altiplano mesoamericano, debido a que cuenta con material arqueológico proveniente, principalmente, del Templo Mayor de Tenochtitlan y con información etnohistórica en códices pintados al momento del contacto con Occidente, o muy poco después y con documentos escritos por cronistas, indígenas y españoles, durante el siglo XVI.