



CAPÍTULO 5

**Metodología para el desarrollo
de cédulas interpretativas para
exposiciones**

5.1 La teoría del cedulario interpretativo

Buscando literatura sobre el tema específico de cédulas para museos y exposiciones, debo decir, que en lo referente a la bibliografía escrita en México, prácticamente se reduce a algunos libros con recomendaciones para el desarrollo y producción de textos para cédulas, y algunos otros se centran más en el diseño. Por otro lado, en la práctica, existen convenciones de profesionales que se emplean en algunos museos y cada vez tienen mejores resultados, pero pocas veces se han sistematizado, escrito y publicado.



151

No obstante, basándome en la experiencia y la recopilación de testigos fotográficos de una gran cantidad de exposiciones y museos, he podido observar lo siguiente:

- ⦿ En México no existe una metodología específica para desarrollar cédulas.
- ⦿ En la museología no hay una terminología universal para identificar los diferentes tipos de cédulas; aunque existen coincidencias, cada museo, cada institución, las denomina y desarrolla de diferente forma.
- ⦿ No hay criterios de contenido para las cédulas según sus tipos.
- ⦿ No existe un parámetro común de extensión o número de palabras según su tipo. En algunos museos y exposiciones son en extremo extensas (cédulas libro), en otros son casi inexistentes (ficha técnica).
- ⦿ Los contenidos de las cédulas son escritos principalmente por los investigadores-cuadores de la exposición y por lo regular son redactados según sus parámetros disciplinares; es decir, según su formación académica, por consiguiente, tienen un lenguaje más bien especializado y descriptivo.
- ⦿ En ocasiones las cédulas son revisadas, editadas o corregidas por personal de servicios educativos o comunicación educativa, o el área de museografía, con el objetivo de ser más claras para el público, pero los resultados no siempre son favorables.
- ⦿ En cuanto al diseño gráfico, tampoco existen parámetros claros acerca del tamaño de la tipografía, el uso de colores (contrastes), los márgenes, el uso de gráficos (fotos, ilustraciones, esquemas, etc.), el número de palabras por renglón o párrafo, los formatos (vertical, horizontal), los tamaños, los materiales de soporte, los tipos de impresión, etcétera.
- ⦿ No hay pautas respecto al diseño industrial, materiales de producción, diseño de soportes, tamaños, montaje.

- ⊙ Asimismo hace falta definir parámetros de ubicación de las cédulas con relación al tema, núcleo, objeto, conjuntos, o respecto a la altura, iluminación, etcétera.
- ⊙ Por otro lado, existen diversas visiones, desde las que opinan que “todo debe ser explicado”, hasta las que consideran que “los objetos hablan por sí mismos”.
- ⊙ Y por último, una especulación muy recurrente es la que sugiere que “la gente no lee las cédulas”.

Para empezar, no creo que los objetos hablen por sí mismos,¹⁰⁴ estoy convencida de que es necesario interpretar los significados y valores de los objetos o temas de conocimiento y construir narrativas completas, contenidos claros y estructurados, y para ello, los textos de las cédulas son una de las herramientas (entre otras) más poderosas que no debemos desaprovechar.

Para Neil Postman, los museos son una forma de teatro. Refiere que se pueden contar historias acerca del significado del sentido humano; pero sin palabras, los objetos expuestos no pueden contar una historia interesante (Postman, 1996).¹⁰⁵

Recientemente ha surgido el interés por estudiar y analizar la lectura de cédulas y la recepción de su contenido por parte de los públicos en México. Con este panorama, Gándara señala que resulta cardinal estudiar la conducta del público respecto a la lectura y recepción de los textos, aunque esto en definitiva no es nada fácil. Sin embargo, basándose en diferentes autores,¹⁰⁶ él sintetiza lo siguiente:

Los visitantes reales:

- ⊙ Más del 90% no leen las cédulas
- ⊙ Los que leen no dedican más de 10 segundos por cédula aprox.
- ⊙ Casi ningún visitante lee todas las cédulas
- ⊙ Entre los 5 y los 15 min. se da cuenta que no va leer todo
- ⊙ En los siguientes 30 a 40 min. se vuelve súper selectivo
- ⊙ La cosa empeora cuando no hay jerarquía en la información

Ejemplo del tiempo de visita a un museo (visitante novato):

- ⊙ Orientarse (3-10 min.)
- ⊙ Observar con atención (15-40 min.)
- ⊙ La “fatiga de museo” (mental y física) empieza alrededor de los 20 min. saturación de objetos
- ⊙ “Ojear la exhibición” (20-45 min.)
- ⊙ Dejar el museo (3-10 min.) (Gándara, 2004)

¹⁰⁴ No me refiero a los museos y exposiciones de arte moderno y contemporáneo, pues sé que los objetivos pueden ser muy distintos a los de “enseñar” en el sentido interpretativo, ya que su enfoque se dirige más hacia la percepción estética, para la cual, estoy segura, se debe seguir una estrategia diferente.

¹⁰⁵ Citado en (Serrell, 1996: 8).

¹⁰⁶ Fundamentalmente: Falk y Dierking, 1992; Mclean, *Planning for People in Museum Exhibitions*, 1993; Hirschi, y Screven, *Effects of Questions on Visitor Reading Behavior*, 1996; MacManus, *Watch Your Language! People Do Read Labels*, 1990.

A diferencia de México, en la bibliografía estadounidense especializada en museos, existen varios textos de gran utilidad que abordan el tema específico de las cédulas; sin duda una de las autoras más sobresalientes es Beverly Serrell, quien desde hace ya varias décadas se interesó en estudiar el tema a fondo. En 1983 publicó el libro *Making Exhibit Labels: A Step-by-Step Guide*, que se convirtió en uno de los textos fundamentales por varios años; sin embargo, en 1996 editó un libro integrando nuevas experiencias: *Exhibit Labels. An Interpretative Approach*, y hoy este texto es uno de los más importantes.

Sobre su experiencia como especialista, Serrell comenta que en dos décadas de trabajo: “hay cosas que no sabía y he aprendido, y hay cosas que creía y que no creo más” (Serrell, 1996: 9-10).

Por ejemplo, sobre lo que cree, resumo:

- ⊙ Las cédulas son realmente importantes.
- ⊙ Vale la pena hacerlas bien.
- ⊙ Cuesta tiempo y trabajo duro obtener un buen resultado.
- ⊙ Las cédulas deben ser escritas para un público amplio.

Sobre lo que nuestra autora no sabía y aprendió, entiendo lo siguiente:

- ⊙ Las buenas cédulas no pueden arreglar una mala exposición, pero pueden ayudar.
- ⊙ Existen exposiciones excepcionales.
- ⊙ El sentido común en las cédulas es sorpresivamente poco común.
- ⊙ Los visitantes tienen menos tiempo del que pensamos.
- ⊙ La orientación es más importante de lo que pensamos.
- ⊙ Las computadoras ayudan a hacer la edición, el diseño, la producción y la evaluación más rápida, barata y fácil de lo que habíamos soñado.
- ⊙ Las computadoras han permitido el desarrollo de nuevas tipografías.

Y sobre las ideas que Serrell sostenía y que luego excluyó, sintetizo:

- ⊙ En 1991 la autora clasificó a los visitantes en diferentes tipos, basándose en los motivos por los que la gente asiste a una exposición. Más tarde consideró que no se debe prejuzgar a los visitantes, ni hacer cédulas con tipologías estereotipadas como negativas o positivas.
- ⊙ La autora empleaba el término “visitante promedio”, pero se dio cuenta de que en realidad no representaba a nadie ni existía como tal; además de que este término molestaba a algunos visitantes.
- ⊙ Diseñadores y visitantes la convencieron de que los textos no deben presentarse solos, los gráficos son necesarios y útiles.
- ⊙ Las cédulas pueden integrar citas, preguntas, títulos ingeniosos, metáforas y hasta humor, pero esas técnicas estilísticas no sustituyen una idea clara que dé soporte a toda la exposición.
- ⊙ Finalmente, Serrell solía creer que la evaluación era opcional; sin embargo, concluye que debe ser obligatoria (Serrell, 1996: 9-10).



Uno de los elementos centrales en el libro de Serrell de cómo lograr cédulas interpretativas, tiene que ver con el hecho de que “Detrás de todo hay una gran idea”, pues considera que las buenas cédulas deben ser guiadas por un plan de exposición coherente —un tema, relato u objetivo de comunicación—, eso le da sentido y delimita el contenido. No solo las cédulas, sino todas las técnicas interpretativas y los elementos diseñados para la exposición deberán seguir este plan, pues los mejores planes se sustentan en “una gran idea” (Serrell, 1996: 1).

Y a lo que Serrell se refiere como “una gran idea”, es a una oración, que en sus palabras, debe ser una —declaración— acerca de lo que se trata la exposición; una oración con sujeto, verbo y predicado que no sea vaga o difusa, que contenga una sola idea. Como podemos ver, se puede equiparar perfectamente con la idea de *theme*, tesis o mensaje de Ham.

Así, “Las cédulas interpretativas son parte de exposiciones interpretativas, cuentan historias, contrastan puntos de vista, presentan retos y estimulan un cambio de actitud en la gente” (Serrell, 1996: 9); son narrativas, explican, guían, cuestionan, o provocan en una forma que invite a la participación del lector; es decir, no podemos hablar de cédulas interpretativas en lo particular, sino que son parte de una *curaduría interpretativa*.

El propósito de las cédulas interpretativas es contribuir a crear una experiencia positiva para el visitante. Deben ser significativas para el visitante, se deben dirigir a sus inquietudes, les deben responder a las preguntas:

- ⦿ ¿Por qué esto es importante para mí?
- ⦿ ¿Por qué debería yo preocuparme por esto?
- ⦿ ¿Cómo puede mejorar mi vida este conocimiento? (Serrell, 1996: 9)

Para Serrell las cédulas no son interpretativas si solo presentan “listas de hechos”, o solo presentan un mínimo de información, como nombre, autor, fecha, material, nombre científico, número de inventario. No son interpretativas, aunque a veces se les combine con títulos interpretativos; para ella, este tipo de cédulas son las que se utilizan comúnmente en los museos de arte (Serrell, 1996: 28).

Asimismo las cédulas interpretativas deben funcionar en conjunto y de manera independiente a la vez: cada cédula debe tener un propósito específico, y al mismo tiempo debe tener sentido dentro de toda la exposición. Aunque no estén en orden, las cédulas deben guiar a los visitantes, por eso necesitan funcionar independientemente. “Las cédulas deben ser desarrolladas como un sistema integral, desde la de objeto hasta la más amplia categoría, deben de trabajar juntas” (Serrell, 1996: 21).

A continuación resumo algunos lineamientos que la autora recomienda para hacer cédulas efectivas:

- ⦿ Utilizar un vocabulario apropiado para un amplio rango de edades.
- ⦿ No mezclar varias ideas en un solo párrafo. Dividir las oraciones en frases lógicas.
- ⦿ Usar viñetas para hacer listas fáciles de leer.

- ⊙ No hacer generalizaciones en cédulas de objeto; mantener la especificidad de las piezas.
- ⊙ Variar la extensión (número de palabras) dependiendo del valor intrínseco del objeto. Los objetos de mayor interés (los más grandes o más famosos) merecen una cédula más extensa. No hacer cédulas siempre de la misma extensión.
- ⊙ Hacer cédulas lo suficientemente cortas para que los visitantes elijan leerlas y puedan leer toda la cédula. Cinco palabras por segundo es la velocidad promedio de lectura en un museo. Hay que escribir cédulas que se puedan leer rápidamente, en diez segundos o menos, alrededor de cincuenta palabras o menos.
- ⊙ Considerar una tipografía lo suficientemente grande para que pueda ser visualizada por audiencias de adultos mayores y niños.
- ⊙ La ubicación de los títulos debe ser visible y legible para personas que usen sillas de ruedas.
- ⊙ Los títulos deben estar bien iluminados y sin sombras sobre ellos.
- ⊙ Si algunos objetos no están en la exposición por cuestiones de conservación, es recomendable colocar una foto de la pieza faltante (Serrell, 1996: 27).

Por otro lado, como ya mencioné, aunque no existe una tipología general sobre cédulas en el ámbito museológico, Serrell apunta que algunas instituciones las nombran de acuerdo con su uso: de orientación, introductoria, de objeto. Otras en cuanto a su instalación: texto de pared, de pedestal, libre, etc. La autora también menciona algunas diferencias entre los objetivos que tienen las cédulas según los diferentes tipos de museos:

- ⊙ Por ejemplo, los museos de arte cuidan que las cédulas no se impongan o limiten las propias impresiones o experiencias de los visitantes, por eso se preocupan por ser breves. Los museos de arte procuran que los visitantes dediquen poco tiempo a leer, mientras que en otros museos la preocupación es que lean más.
- ⊙ En los zoológicos se debe lidiar con el hecho de que los animales se desplazan y no siempre están a la vista de los visitantes; o pueden dormir por largo tiempo en espacios oscuros, lo cual también debe ser interpretado por medio de las cédulas.
- ⊙ En los museos de ciencia tienen el reto de presentar contenidos muy complicados, abstractos y no visibles. Muchos museos de ciencias se apoyan en computadoras como elementos de la exposición.
- ⊙ Los museos de historia tienen una gran responsabilidad interpretativa, pues como los museos de ciencias, los datos deben ser confiables.
- ⊙ También hay diferencias entre museos de la misma disciplina de ubicaciones distintas; por ejemplo, en general los grandes museos urbanos se distinguen de los rurales o locales porque disponen de más presupuesto y personal (Serrell, 1996: 13-14).

Otro texto importante es *Interpretative Writing* (2006), de Alan Leftridge, que se orienta, efectivamente, en la escritura interpretativa. El libro está organizado en tres partes: “Los fundamentos” (interpretativos), “Cómo...” (aplicarlos) y “Los pasos finales”.

El autor destaca las características de los diferentes estilos de escritura; sin embargo, uno de sus propósitos esenciales, en sus propias palabras, es “promover la escritura interpretativa como género”. Para él la escritura interpretativa no es exclusiva de un solo estilo

literario, pero sí tiene características exclusivas que la diferencian como interpretativa: crear conexiones intelectuales y emocionales entre el lector y el patrimonio, además de que su objetivo principal es la intención de provocar una respuesta de los lectores. La escritura interpretativa es una mezcla de estilos: científico, histórico, técnico, periodístico y creativo, en varias proporciones dependiendo del tema. Sin embargo, aunque los estilos se mezclen, el mensaje siempre debe estar dirigido a un objetivo y al público para poder ser interpretativo (Leftridge, 2006: 7-8).

También ofrece ejemplos de contenidos para diferentes medios además de cédulas, como guías, postales, boletines, etc., y recomendaciones para hacer más atractiva la lectura a los visitantes según los diferentes contextos, así como el uso de verbos activos, voz pasiva y voz activa, y los aspectos que hay que evitar. Además propone algunos criterios generales para evaluar la escritura interpretativa:

- ⊙ Los textos deben ofrecer al lector la oportunidad de crear una conexión emocional con el tema (artefacto, recurso, objeto, reliquia, concepto).
- ⊙ Los textos deben revelar el camino para crear conexiones intelectuales con el tema.
- ⊙ Los textos se deben relacionar con la vida del lector.
- ⊙ Los textos deben provocar pensar, hacer y sentir algo nuevo al lector.
- ⊙ Los textos deben conectar conceptos universales a los atributos tangibles del tema.
- ⊙ Los textos deben animar al lector a preocuparse por el tema.
- ⊙ Los textos deben facilitar una coexión entre los intereses del lector y el significado inherente del tema.
- ⊙ Los textos deben presentar una historia completa (Leftridge, 2006:113-114).

Por otro lado, Veverka también escribe sobre el tema en su artículo “Interpretive writing should provoke, relate, and reveal!”, donde ofrece algunas recomendaciones:

- ⊙ Los contenidos deben basarse en los principios interpretativos de Tilden. Esto significa que el texto debe provocar la atención de los lectores, se debe referir a su vida cotidiana, y debe revelar el punto principal del texto.
- ⊙ La escritura interpretativa debe ser objetiva, sobre todo si escribimos para exposiciones en museos o paneles interpretativos al aire libre. Tenemos que definir y conocer los objetivos de aprendizaje, comportamiento y emocionales, y complementarlos con gráficos y otros materiales de apoyo.
- ⊙ La escritura interpretativa, como las cédulas de los museos o paneles al aire libre, folletos, etc., deben ser evaluados y sometidos a pruebas preliminares con los visitantes para asegurarse de que comprenden el contenido, vocabulario, etc., tal como lo pensó el autor. La escritura interpretativa solo es buena si los visitantes piensan que lo es (Veverka, s. f. (b)).

Aunque ubica que dentro de la misma escritura interpretativa también existen varios tipos:

- ⊙ Escritura interpretativa técnica: libros de texto y artículos, así como los planes maestros de interpretación y otros materiales relacionados.
- ⊙ Manuales de capacitación de interpretación y videos.

- ⊙ Escritura interpretativa para el público: cedulario de museos, paneles interpretativos al aire libre, folletos, audioguías y medios de comunicación relacionados con la interpretación (Veverka, s. f. (b)).

Existen otros textos que también abordan el tema específico de las cédulas interpretativas, pero enfocados hacia el diseño. Los autores, Lisa Brochu, Paul Caputo y Shea Lewis, nos ofrecen *Interpretation by Design. Graphic Design Basics for Heritage Interpreters* (2008), libro en el que consideran que para desarrollar cédulas interpretativas, primero se debe partir de un plan de interpretación, lo que a su vez significa que se debe tomar en cuenta la teoría interpretativa: entender y estudiar al público, establecer claramente los objetivos y desarrollar una historia a partir de mensajes temáticos o, en nuestras palabras, tesis.

Tomando en cuenta lo anterior, definen que la “escritura interpretativa”, revela información de manera disfrutable y provocativa y se dirige a una audiencia específica, en un estilo temático, con ejemplos que ayuden a hacer el texto más relevante para el lector. Mientras que los “escritores interpretativos”, son aquellos que tienen la capacidad de comunicarse a través de palabras escritas usando los principios interpretativos, (Brochu, Caputo, y Lewis, 2008: 13-15). Aunque la información científica esté validada, es probable que no tenga relevancia en la vida de los visitantes; ellos comúnmente no tienen un antecedente científico, por eso los intérpretes deben ser capaces de traducir el lenguaje especializado pensando en el público real, y esto, aunque pareciera simple, de ninguna manera lo es.

Por otro lado, los autores nos explican que la escritura interpretativa puede integrar elementos de otros estilos de escritura como la técnica, periodística y creativa; sin embargo, lo que la convierte en interpretativa son los principios interpretativos. Por ejemplo, la escritura técnica busca proveer de información. El periodismo cuenta historias y además ofrece información de una manera más amena, pero no necesariamente nos mueve más allá de la historia ni provoca pensamientos o acciones adicionales o un mensaje específico; nos dice quién, qué, dónde, por qué y cuándo, pero tal vez nada más. La escritura creativa usa el lenguaje para crear obras verbales, es atractiva y descriptiva (por ejemplo un poema), pero no cumple con el criterio de ser provocativa y temática (Brochu, Caputo, y Lewis, 2008: 13-15)

Otro elemento importante para los autores es “reducir el número de palabras”, ya que ser breve es relevante por dos razones. La primera es que el lapso de atención del visitante es significativamente más corto de lo que pensamos que debería ser.

- ⊙ Algunos estudios indican que el promedio de atención que los visitantes dedican frente a una cédula es menor a diez segundos, aunque la cédula sea muy atractiva.
- ⊙ Es difícil leer y comprender más de cincuenta palabras en diez segundos.
- ⊙ Una buena regla son no más de ciento cincuenta a doscientas palabras, para cualquier tipo de letrero o cédula, panel, idealmente dividido en párrafos de cincuenta palabras cada uno.
- ⊙ Si un concepto necesita de más palabras, se puede pensar en complementar con folletos u otro tipo de publicación que pueda explorar la idea con más detalle, para quien tenga ese interés.



La segunda razón es que reducir el número de palabras hace una gran diferencia para el diseño:

- ⦿ Menos palabras significan más espacio para trabajar con imágenes que pueden agregar impacto o enfatizar ideas.
- ⦿ Algunos escritores sucumben ante la tentación de describir una imagen a detalle. Hay que dejar que la imagen haga su trabajo y elegir las palabras cuidadosamente para que el texto amplifique la imagen y viceversa, en lugar de ser repetitivo.
- ⦿ La manera más fácil de reducir texto es evitar adverbios y adjetivos reiterativos, seleccionar verbos activos y voz activa, en lugar de oraciones pasivas (Brochu, Caputo, y Lewis, 2008: 15).

Otro texto interesante es el de Roy Ballantyne; Karen Hughes y Gianna Moscardo, *Designing Interpretative Signs. Principles in Practice* (2007), donde los autores plantean varias técnicas para desarrollar cédulas aplicando también la teoría interpretativa. Además de aportes novedosos y coincidencias con los autores mencionados, un punto relevante en que concuerdan es la importancia de la evaluación y nos ofrecen diversas estrategias, entre ellas, *La lista de control de los seis principios de las cédulas interpretativas*, donde cada principio integra una lista de preguntas que sirven para probar su efectividad.

1. Las cédulas y exposiciones interpretativas son relevantes para la audiencia.
2. Las cédulas y exposiciones interpretativas tienen tesis.
3. Las cédulas y exposiciones interpretativas ofrecen nuevas experiencias y evitan repeticiones.
4. Las cédulas y exposiciones interpretativas son claras y con una estructura organizada.
5. Las cédulas y exposiciones interpretativas facilitan la elección y participación del visitante.
6. Las cédulas y exposiciones interpretativas respetan a la audiencia (Ballantyne, Hughes, y Moscardo, 2007: 121-123).

Otra de las recomendaciones importantes de todos los autores, es la de revisar, releer, y editar las cédulas. Hacer buenas cédulas depende de un trabajo duro que consta de varias revisiones. Serrell, por ejemplo, nos recomienda hacer la prueba de "lectura al azar": se puede probar si las cédulas pueden ser leídas como una unidad o en desorden; se puede tomar una cédula y preguntarse si esa fuera la primera cédula que leyeran los visitantes, ¿podrían entender la idea central de la exposición?; se pueden tomar tres o cuatro cédulas al azar y preguntarse si a pesar de ello tienen sentido. Si las cédulas pasan esta prueba, servirán a los visitantes (Serrell, 1996: 33).

5.2 Recomendaciones para cedulario interpretativo

Si bien existe la idea generalizada de que la gente “no lee en los museos”, en realidad las cédulas son el principal instrumento que el público utiliza, pues aunque hoy en día existen muchas otras herramientas como audio guías que se pueden obtener con códigos QR o Bluetooth usando un teléfono inteligente, o pantallas táctiles, o dispositivos con realidad aumentada, etc., la verdad es que las cédulas escritas y colocadas en los muros, o los diferentes soportes de la exposición, siguen siendo la herramienta más barata y accesible. No obstante, muchas veces no se les presta la atención ni el tiempo de preparación adecuado.

En el caso de México, solo con los ejemplos de los dos museos más visitados del país, el Museo Nacional de Antropología y el Museo Nacional de Historia, con poco más de un millón setecientos mil visitantes cada uno en 2016,¹⁰⁷ podemos considerar entonces, que las cédulas tienen un enorme potencial de lectores, aunque únicamente lean unas cuantas líneas.

Por consiguiente, resulta indispensable sistematizar el trabajo de las cédulas y esmerarse en el tiempo de su preparación. Además de todo lo anterior, de acuerdo con mi experiencia, estas son algunas de las sugerencias más importantes a considerar:

Recomendaciones de contenido

- ⊙ El número de palabras es muy importante. Mientras más se sintetice mejor.
- ⊙ Es muy recomendable que cada núcleo temático tenga una tesis, idea o mensaje; estos pueden funcionar como títulos o subtítulos de las cédulas que serían el texto con mayor jerarquía y sirven para “enganchar” al público.¹⁰⁸
- ⊙ La separación en párrafos también ayuda mucho, tanto visual como cognitivamente, pues la información se ve mucho más organizada, menos saturada y extensa, además da oportunidad al lector de hacer pausas y comprender mejor. La redacción de cada párrafo debe ser coherente como unidad y al mismo tiempo tener relación con el resto del texto. Es muy recomendable que las ideas más relevantes se escriban en el primer párrafo, pues después de los títulos y subtítulos, es el que tiene mayor probabilidad de ser leído. Si los primeros párrafos son interesantes pueden enganchar al público a seguir leyendo el resto.
- ⊙ Siguiendo la misma lógica, cada cédula debe tener coherencia; es decir, se debe entender si se lee de manera individual, pero al mismo tiempo debe mantener relación con las demás, pues los visitantes casi siempre las leerán en desorden y casi nunca las leerán todas.
- ⊙ Hay que cuidar mucho el lenguaje. Recomiendo escribir las cédulas pensando en que las leerán personas con educación secundaria, no porque crea que los museos deben estar dirigidos solo o primordialmente a las escuelas, sino porque a partir de la

¹⁰⁷ Visitantes en el 2016: Museo Nacional de Antropología (1 712 645) y Museo Nacional de Historia (1 703 992). Cifras oficiales del INAH, véase (INAH, 2017).

¹⁰⁸ Son las que se elaboran desde la conceptualización y se definen en el guion temático según la metodología que aquí proponemos.



educación secundaria, cualquier persona ya tiene un contexto general de la mayoría de las áreas del conocimiento: historia universal, ciencias, artes, etc. Por lo tanto, si un estudiante de secundaria entiende un texto, prácticamente cualquier persona con mayor edad, grado académico o especialidad lo hará también. Utilizar lenguaje especializado limita la cantidad de personas que pueden entender los textos y aún más, como ya lo expresó Tilden, si la información no se relaciona con algo de la experiencia o el interés del público, será estéril. Por otro lado, para niños menores de 12 años, siguiendo el principio número seis de Tilden, se requiere un método distinto.¹⁰⁹

- ⊙ Las cédulas funcionan mejor si hacen referencia a las personas, es decir, si se habla en tercera persona del singular, *tú* o *usted*, y se les habla con verbos activos. Por ejemplo: *puedes observar, eres bienvenido, ayúdanos a conservar*, pues como lo apunta Ham, ha quedado demostrado que el público se siente aludido.

Recomendaciones de formato, diseño y materiales

- ⊙ Las cédulas deben tener una jerarquía muy clara y se deben diferenciar fácilmente entre sí, ya sea por el tamaño, el color, la ubicación, etc. Deben distinguirse muy bien las cédulas de introducción, las temáticas, las de conjunto, las de objeto y la de conclusión o cierre.
- ⊙ La jerarquía también debe aplicarse en cada cédula. Se recomienda distinguir al menos tres jerarquías: primera, los títulos deben diferenciarse muy claramente del resto del texto (ya sea por tamaño de letra, color, etc.); segunda, puede haber subtítulos o frases que pueden ser las tesis o mensajes de la exposición; y tercera, el resto del contenido o cuerpo.
- ⊙ Evitar justificar el texto. La alineación solo a la izquierda ayuda al lector a identificar la secuencia de los renglones para la lectura. Cuando están justificados a ambos lados, visualmente no hay manera de diferenciarlos.
- ⊙ Evitar el uso de letras mayúsculas para todo el texto, también afecta visualmente la lectura, pues a la distancia suelen parecer filas homogéneas.
- ⊙ Si la cédula contiene textos en dos o tres idiomas distintos, se deben diferenciar fácilmente, de lo contrario, visualmente puede parecer demasiado texto y desanimar a la lectura. Para evitar esto puede haber dos alternativas: la primera es hacer énfasis en una jerarquía, es decir, para el idioma principal se puede usar un tipo o tamaño de letra más grande. La segunda alternativa, si se quiere dar la misma importancia a los idiomas, se puede hacer con una composición, es decir, se puede jugar con la ubicación de los textos, no colocarlos todos de manera secuencial uno bajo el otro, ni tampoco paralelamente unos junto a otros.
- ⊙ Evitar siempre colocar texto sobre las imágenes, pues la imagen distorsiona o impide la lectura de los textos.
- ⊙ Las cédulas deben tener un buen tamaño de letra y una tipografía legible. Es muy recomendable hacer pruebas antes de la producción final (es increíble la cantidad de cédulas que he registrado con letra milimétrica).
- ⊙ De igual manera cuidar mucho el contraste de color de fondo con el de la letra.

¹⁰⁹ Algunos museos desarrollan cédulas alternas en diferentes formatos especiales para niños.

También he registrado un buen número de ejemplos en los que la letra se pierde con el color de fondo y no se puede leer fácilmente.

- ⊙ Se recomienda unificar la imagen gráfica de toda la exposición o museo: tipografía, logos, uso de colores, ilustraciones, tamaños, formas, etc., tanto de cédulas como de señales y materiales de apoyo, didácticos, de difusión etc. En otras palabras, tener una verdadera identidad gráfica. Una identidad gráfica visualmente es muy atractiva y en ocasiones puede ser el referente que ayude a los visitantes a identificar o recordar la exposición o museo.
- ⊙ Se recomienda evitar cédulas en formato horizontal, es decir, con renglones muy largos. Los renglones con más de diez palabras dificultan seguir la secuencia de la lectura, pues el visitante tiene que ir (ya sea con la vista, o en ocasiones caminando), de un extremo a otro para leer; lo ideal son de ocho a diez palabras por renglón.
- ⊙ Tener un uso equilibrado de márgenes y espacios, y una buena distribución del texto con el resto de los componentes de la cédula.
- ⊙ Se recomienda incluir gráficos para ilustrar y/o sustituir texto solo cuando sea necesario y pertinente (ilustraciones, reconstrucciones hipotéticas, recreaciones, mapas, etc., elementos que no puedan ser visibles en la exposición).
- ⊙ Evitar el uso de vidrio como soporte de la cédula. El vidrio es costoso, requiere mucho cuidado en su manejo e instalación y puede ser peligroso. Además, los reflejos, la luz, la contraluz o la falta de contraste impiden la lectura de las cédulas. He registrado gran cantidad de cédulas en las que al intentar leer resalta más la pared o el fondo, los diseños de la pintura del muro etc., pero no el texto; en algunos casos se intenta darle contraste con películas autoadheribles de color o biselados, pero aun así no se pueden evitar los reflejos. En definitiva es muy mala idea usar este material para las cédulas.
- ⊙ Finalmente, un diseño atractivo y bien equilibrado siempre funciona mejor para el lector.

Recomendaciones de ubicación y montaje

- ⊙ La ubicación y montaje también son muy importantes. Todas las cédulas deben cumplir un principio: tienen que estar colocadas de tal forma que exista una clara relación entre la cédula y lo que se quiere interpretar.
- ⊙ Se debe cuidar que su ubicación permita la lectura de varias personas a la vez, evitando obstruirse unos a otros.
- ⊙ Deben ubicarse de tal manera que en el recorrido no queden a espaldas del lector.
- ⊙ Evitar su ubicación en pasillos, esquinas o lugares estrechos, pues esto genera obstrucción o “cuellos de botella” en la circulación.
- ⊙ Cuidar de la altura de su colocación; las cédulas deben posibilitar su lectura a niños y adultos a una buena distancia.
- ⊙ La iluminación también es relevante; las cédulas deben estar bien iluminadas y evitar reflejos que impidan la lectura.
- ⊙ La cédula de introducción general debe ser colocada al inicio de la exposición en donde forzosamente el público tenga que iniciar y pasar por ahí; debe ser un lugar con buen espacio, como un recibidor, ya que por ser la primera cédula, es muy probable que el público se anime a leerla para saber de qué se va a tratar la exposición.

Regularmente es el lugar donde suele congregarse la gente, pero como ya mencioné, no debe ser un “cuello de botella” que interrumpa la circulación. Debe distinguirse con una buena jerarquía, se debe identificar muy fácilmente.

- ⊙ Las cédulas introductorias de núcleo temático deben estar colocadas al inicio de cada núcleo; deben funcionar para hacer saber al público que está iniciando un nuevo tema. Me he encontrado que este tipo de cédulas a veces quedan colocadas a espaldas de la circulación del público y no las ven. Debe ser muy clara su jerarquía en la sala, se deben diferenciar del resto de cédulas. Se pueden acompañar por números, lo que ayuda al público a ubicarse y saber la secuencia de los núcleos temáticos o salas. Esto es útil sobre todo en museos instalados en edificios adaptados, espacios que no fueron diseñados arquitectónicamente como museos, pues a veces las rutas de circulación pueden ser complejas (subir o bajar escaleras, cruzar pasillos, cambiar de sala, etcétera).
- ⊙ Las cédulas temáticas, subtemáticas, de sección o conjunto, cédulas de objeto y fichas técnicas deben estar colocadas claramente asociadas, cerca del objeto, objetos, tema, sección o conjunto a interpretar. He registrado cédulas de objeto que están ubicadas en columnas, mientras que el objeto está en un muro, y en otras ocasiones fichas técnicas que están ubicadas justo atrás de la pieza.
- ⊙ La cédula de cierre o conclusión debe estar colocada al final de la exposición, pero en la medida de lo posible, sin obstruir el paso.
- ⊙ Las cédulas de mano, de acción o de cápsula, deben estar al alcance de los visitantes, en lugares visibles; a veces necesitan de un mueble para su colocación; a veces pueden estar asociadas a los espacios de descanso, según su objetivo.

Las señales

- ⊙ Es muy importante tener un sistema señalético integral. Lo clasifico en cuatro tipos: señales de orientación, de seguridad, de restricción y nominales.
- ⊙ Las señales deben estar en armonía con la imagen gráfica del resto de los materiales. Aunque se debe considerar que las señales de seguridad están estandarizadas por los sistemas de protección civil y hay que dar prioridad a los lineamientos oficiales.
- ⊙ Para las señales de orientación la ubicación es clave, pues de esto depende que funcionen o no. Una ubicación pertinente de las señales de orientación puede hacer la diferencia a un visitante en su recorrido; puede ayudarlo a no desviarse o perderse, y por lo tanto a no perder tiempo y/o aprovecharlo mejor; puede ayudarlo a tomar una decisión sobre lo que le interesa o no y por ello puede ayudar a que su recorrido sea más placentero. Una señal poco usada, y en mi opinión muy importante es la señal de “Aquí comienza el recorrido”, sobre todo cuando se trata de edificios adaptados, en los que no es “obvio” por dónde empezar (aunque he documentado casos de museos especialmente diseñados donde aun así el inicio del recorrido no es claro). Al mismo tiempo debe coordinarse con sus pares de “Por aquí sigue el recorrido”, “Por aquí acaba el recorrido”, etc., y ofrecer señales justo en los puntos donde existan varios caminos o bifurcaciones. A esos puntos les llamo: “puntos de toma de decisión”.
- ⊙ Las señales de seguridad deben estar colocadas en lugares visibles; las rutas de evacuación y salidas de emergencia deben estar muy bien señalizadas y accesibles. Es poco común que en un museo los visitantes pongan atención a estas señales, por esa razón hay que tener especial cuidado en su diseño y ubicación.

- ⊙ En mi experiencia, las señales restrictivas son las que más abundan en muchos museos (y sitios patrimoniales), sin embargo, este tipo de señales funciona mejor cuando se transforman en recomendaciones. Muchos visitantes no saben los motivos de las restricciones; la mayoría de las veces se deben a la conservación de las colecciones; pero en otras ocasiones, las restricciones se deben a la seguridad de los propios visitantes. Entonces, en lugar de usar iconos tachados, que indican prohibición, es preferible primero explicar los motivos y después comentar las posibles consecuencias. Por ejemplo, en lugar de solo apuntar “Prohibido tomar fotos con flash”, o poner el icono de cámara con flash tachada, es mejor señalar la razón: “Para conservar los colores de esta pieza, evita usar el flash”, y después las consecuencias, “La luz que emiten miles de flashes puede deteriorar los pigmentos haciendo que pierda su colorido”, además de agradecer “Ayúdanos a conservarla”. O en el caso de la seguridad, por ejemplo, en lugar de escribir: “Prohibido pasar”, o usar el icono de una figura humana tachada, podemos anotar: “Esta sala está en mantenimiento, puede haber materiales peligrosos”, y cerrar “Estamos trabajando para mejorar”. En mi experiencia, la gente se muestra colaborativa cuando se le explica las razones; muchas faltas se cometen por ignorancia. El uso de esta estrategia puede ayudar a que ellos sean “vigilantes” del patrimonio, especialmente los niños, pues he presenciado casos en los que estos, al ser sensibilizados, son los más atentos y vigilan y explican a los adultos por qué no se debe hacer tal o cual cosa.

Cédula de plano y recomendaciones

- ⊙ Esta cédula es casi inexistente en las exposiciones, es más común cuando se trata de un museo completo, o sitio patrimonial, los cuales por sus dimensiones ofrecen al público un mapa o plano arquitectónico para ubicar a los visitantes. No obstante, resulta indispensable integrar esta cédula a las exposiciones, pues tiene la función de que el público pueda organizar y optimizar su tiempo de visita.
- ⊙ Esta cédula con plano debe dar la bienvenida al público.
- ⊙ Debe dejar claras dos jerarquías centrales de la exposición: la espacial y la conceptual. La jerarquía espacial se refiere al plano o croquis donde se pueda visualizar el espacio, el número y la distribución de los núcleos temáticos o salas, además de la ruta de la circulación y el recorrido sugerido. Esto ayuda al visitante a darse una idea de los espacios que visitará. La jerarquía conceptual se refiere a poder conocer, por un lado la organización y estructura de los núcleos temáticos, y por otro, las piezas o puntos más relevantes o de interés, es decir, “Lo que no se puede perder de la exposición”.
- ⊙ Debe ofrecer también recomendaciones, por ejemplo, dónde ubicar las cédulas de mano, los multimedios, etc., o integrar las restricciones en forma de recomendación como ya expliqué.
- ⊙ Puede contener un mensaje de disfrute y conservación.

5.3 Tipología y criterios de contenido para cedulario interpretativo de museos y exposiciones

En México, como ya mencioné, no existe un sistema claro de cedulario. Algunas instituciones clasifican las cédulas según su soporte; por ejemplo, las denominan como cédulas de pedestal, de muro, de columna, etc.; otras las designan según su formato, por ejemplo horizontal, vertical, doble carta, etc. Pero ninguna de estas clasificaciones refiere al contenido, ni determina una jerarquía clara. Las cédulas más comunes y mejor entendidas son las de introducción, temáticas, subtemáticas y de objeto. Sin embargo, no hay lineamientos definidos para ninguna; algunas veces también las llaman cédulas explicativas, lo cual en mi opinión no es un tipo, ni una definición, pues considero que todas las cédulas deberían de explicar algo, independientemente de su tipo y formato.

El criterio de clasificación de la siguiente tipología es de contenido, es decir, cada tipo es definido según el objetivo de lo que se quiere decir o comunicar. Y para ello agrego una serie de criterios y número de palabras recomendado.

Antes de continuar, aclararé algunos términos que usaré en la clasificación tipológica. El primero es la expresión “título temático”. Ya he explicado lo que en interpretación temática se refiere como mensaje, idea o tesis, que en términos estrictos se compone por sujeto, verbo y predicado, donde la acción, el verbo, es lo que caracteriza y diferencia una frase, mensaje o tesis de un tópico. No obstante, en la experiencia, frases construidas, aun sin verbo, pueden funcionar bien, aunque tampoco las considero solo tópicos, son una especie de estadio intermedio entre tópico y tesis, al que he llamado “título temático”, ejemplos:

El tópico	Separación de residuos sólidos
Se puede convertir en la siguiente tesis :	<i>Solo si la mezclas es basura.</i>
El tópico	Clasificación de residuos
Se puede convertir en el título temático :	<i>La basura, una gran desconocida.</i>
El tópico	Los textiles y la vida cotidiana
Se puede convertir en la siguiente tesis :	<i>Porque humanos somos, textiles hacemos.</i>
El tópico	Materiales textiles
Se puede convertir en el título temático :	<i>De plantas, pelos y todo lo demás.</i>

Ahora aclararé la diferencia entre lo que considero una ficha técnica y una cédula de objeto. En esta propuesta una ficha técnica es aquella que solo contiene datos técnicos: nombre o título, autor, fecha, técnica y procedencia. Este tipo de fichas se utilizan para identificar las obras. En cambio una cédula de objeto contiene además de estos datos técnicos una breve explicación sobre el objeto, sobre su significado, simbolismo, uso, etc. Evito el término que comúnmente se usa de “cédula comentada”, pues creo que no son necesariamente solo “comentarios” los que estas cédulas contienen.



Tipología y criterios de contenido para cédulas interpretativas

Tipo	Extensión	Criterios generales de contenido
Cédula de plano y recomendaciones		<ul style="list-style-type: none"> • Mensaje de bienvenida • Plano o croquis que muestre: <ul style="list-style-type: none"> » Distribución de núcleos temáticos » Ruta de recorrido sugerida » Puntos de interés o piezas clave » Servicios (si se trata de todo el museo) • Recomendaciones de visita • Mensaje de conservación
Cédula introductoria general	120 a 150 palabras 3 a 4 párrafos	<ul style="list-style-type: none"> • Título / Nombre de la exposición • Subtítulo / Tesis, mensaje o idea central • Contenido: <ul style="list-style-type: none"> » Objetivo central de la exposición » Número y nombre de los núcleos temáticos
Cédula de introducción de núcleo temático	100 a 130 palabras 3 a 4 párrafos	<ul style="list-style-type: none"> • Título / Nombre del núcleo temático (se recomienda acompañar con números secuenciales) • Subtítulo / Tesis, mensaje o idea del núcleo temático • Contenido: <ul style="list-style-type: none"> » Introduce al tema de la sala o núcleo temático » Explica el contexto y/o las características o puntos principales del subtema
Cédula temática Cédula subtemática Cédula de conjunto Cédula de grupo o sección	90 a 120 palabras 2 a 4 párrafos	<ul style="list-style-type: none"> • Título / Nombre del tema • Subtítulo / subtesis, frase o título temático. • Contenido: <ul style="list-style-type: none"> » Desarrolla los contenidos de un subtema » Explica por qué ciertas piezas o elementos se presentan en conjunto o sección con relación a un subtema y/o subtesis
Ficha técnica		<ul style="list-style-type: none"> • Título o nombre de la pieza • Datos técnicos: autor, fecha, técnica, procedencia
Cédula de objeto	20 a 80 palabras 1 a 2 párrafos	<ul style="list-style-type: none"> • Título o nombre de la pieza • Ficha técnica (datos técnicos) • Explicación sobre el objeto
Cédula de cita	10 a 30 palabras (recomendado)	<ul style="list-style-type: none"> • Cita textual. El formato debe ayudar a distinguir la cita (cursivas, comillas, etc.) • Autor
Cédula de acción Cédula instructivo	10 a 50 palabras	<ul style="list-style-type: none"> • Título / Título temático • Instrucciones para realizar alguna actividad • Instrucciones sobre cómo usar un dispositivo
Cédula de cápsula	10 a 50 palabras	<ul style="list-style-type: none"> • Título / Título temático • Información adicional: datos relevantes, curiosos, o interesantes sobre alguno de los temas u objetos
Cédula de mano		Dependiendo de su objetivo puede ser de grupo o sección, de objeto, de acción, de cápsula, etc. Sigue los lineamientos de cada tipo
Cédula de cierre o conclusión (general o de núcleo temático)	70 a 100 palabras 2 a 3 párrafos	<ul style="list-style-type: none"> • Tesis o mensaje de conclusión / Título temático. • Contenido: <ul style="list-style-type: none"> » Sintetiza de manera muy general el tema » Refuerza el mensaje o tesis central de la exposición o núcleo temático
Señales restrictivas	10 a 20 palabras	<ul style="list-style-type: none"> • Iconos • Razón de la restricción • Consecuencias posibles



Cédula de plano y recomendaciones

Título: Mensaje de bienvenida

El plano o croquis con:

- ⊙ Distribución de núcleos temáticos o salas, diferenciados visualmente (colores, iconos, números, etcétera).
- ⊙ Ruta de recorrido sugerida.
- ⊙ Puntos de interés resaltados: temas o piezas clave.
- ⊙ Servicios y áreas de descanso.

Recomendaciones:

- ⊙ Se especifican las necesidades o requerimientos especiales para que la visita sea segura y placentera para el público.
- ⊙ Se hacen recomendaciones de seguridad y protección de las colecciones, (se pueden acompañar con íconos).

Especificaciones:

- ⊙ Si el museo o exposición son muy extensos, se pueden ubicar otras cédulas de plano a lo largo del recorrido marcando claramente el punto donde se encuentra el visitante con la leyenda “Usted está aquí”.

Cédula introductoria general

Extensión: De 120 a 150 palabras.

Se organiza en 3 o 4 párrafos.

Título / Nombre de la exposición.

Subtítulo / Tesis, mensaje o idea central.

Contenido:

- ⊙ Explica el objetivo principal de la exposición; se presenta el mensaje o tesis central.
- ⊙ Se presenta un contexto general del tema, explica de qué va a tratar el museo o la exposición.
- ⊙ Describe cómo se organiza el museo o exposición: número y nombres de núcleos temáticos o salas; una síntesis de los contenidos del museo o la exposición.
- ⊙ Integra las subtesis o mensajes subordinados, que a su vez dan una idea de cómo están estructurados el museo o exposición en núcleos temáticos.
- ⊙ El último párrafo cierra con el mensaje de conservación y bienvenida.

Cédula de introducción de núcleo temático

Extensión: De 100 a 130 palabras.

Se organiza en 3 o 4 párrafos

Título / Nombre del núcleo temático (se recomienda acompañar con números secuenciales).

Subtítulo / Tesis, mensaje o idea del núcleo temático.

Contenido:

- ⊙ Introduce al tema de la sala o núcleo temático, vinculándolo con la tesis o idea central.
- ⊙ Explica el contexto y/o las características o puntos principales de la sala o núcleo temático.



Cédula temática, de subtema, grupo o sección

Extensión: De 90 a 120 palabras.

Se organiza en 3 o 4 párrafos.

Título / Nombre del tema.

Subtítulo / Subtesis, frase o título temático.

Contenido:

- ⊙ Desarrolla los contenidos de un subtema.
- ⊙ Explica por qué ciertas piezas o elementos se presentan en conjunto o sección con relación a un subtema y/o subtesis.

Ficha técnica

Título / nombre de la pieza

Contenido:

- ⊙ Autor
- ⊙ Fecha
- ⊙ Técnica y/o material
- ⊙ Procedencia (lugar y/o colección)

Cédula de objeto

Extensión: De 20 a 80 palabras

1 a 2 párrafos

Título / nombre de la pieza, título temático

Contenido:

- ⊙ Autor
- ⊙ Fecha
- ⊙ Técnica y/o material
- ⊙ Procedencia (lugar y/o colección)
- ⊙ Explica el significado o usos de un objeto (no una simple descripción formal)

Cédula de cita

Extensión: De 10 a 30 palabras (recomendado)

Contenido:

- ⊙ Se cita textualmente una frase (entre comillas y/o cursivas) y se indica si es anónimo o el nombre del autor.

Especificaciones:

- ⊙ El formato debe ayudar a distinguir la cita; regularmente se presenta con tipografía mucho más grande directo en muro.



Cédula de acción o cédula instructivo

Extensión: De 10 a 50 palabras

Título: Refiere a una actividad

Contenido:

- ⊙ Invita a realizar una actividad relacionada con los temas.
- ⊙ Puede funcionar como “cédula instructivo” cuando se trata de manejar algún dispositivo.

Especificaciones:

- ⊙ Funciona para integrar los distintos estilos de aprendizaje: observar, tocar, escuchar, oler.
- ⊙ Puede dirigirse al público en general o pueden ser desarrolladas para grupos específicos.

Cédula de cápsula

Extensión: De 10 a 50 palabras

Título: ¿Sabías qué? / Título temático

Contenido:

- ⊙ Contiene datos curiosos o sorprendentes. Se puede utilizar la pregunta ¿Sabías qué?
- ⊙ Puede explicar conceptos auxiliares de manera breve.
- ⊙ Puede contener frases o mensajes que inviten a la reflexión o participación del visitante en acciones posteriores a la visita.
- ⊙ Puede hacer énfasis en los trabajos o programas de protección, conservación, investigación y divulgación del patrimonio.

Cédula de mano (se refiere a las cédulas portátiles que se usan y regresan)

Título: Depende del tipo

Contenido:

- ⊙ Dependiendo del objetivo esta cédula puede ser temática, de grupo o sección, de objeto, de acción, etc., siguiendo los lineamientos de cada tipo.
- ⊙ Puede funcionar para integrar contenidos en otro idioma.

Cédula de cierre o conclusión (núcleo temático, exposición o museo)

Extensión: De 70 a 100 palabras.

Se organiza en 3 o 4 párrafos

Título: Tesis o mensaje de conclusión / Título temático

Contenido:

- ⊙ Sintetiza de manera muy general el tema abordado en el núcleo temático, la exposición o el museo.
- ⊙ Refuerza el mensaje o tesis central de la exposición.
- ⊙ Ofrece una conclusión general del tema central.
- ⊙ Motiva a hacer una reflexión general sobre el tema central.
- ⊙ Invita a participar en acciones de conservación.



- ⊙ Integra un mensaje de agradecimiento.
- ⊙ Puede destacar la labor institucional sobre trabajos de conservación, investigación, protección y difusión del patrimonio.

Señales restrictivas

Extensión: De 10 a 15 palabras

Contenido:

- ⊙ Iconos acompañados por una breve explicación de las razones de las restricciones por motivos de conservación y/o seguridad de los visitantes.
- ⊙ Consecuencias posibles.

5.3.1 Cedula interpretativa en exposiciones. Ejemplos de aplicación

A continuación presentaré ejemplos de textos para cédulas que son el resultado de exposiciones desarrolladas completamente a partir del método aquí propuesto sobre cómo hacer *curaduría interpretativa*. Los ejemplos derivan del Modelo para la planeación y desarrollo de exposiciones interpretativas. Desde un inicio, durante la planeación y la conceptualización, se aplicó la interpretación temática; las cédulas están alineadas a las tesis o mensajes definidos y son una versión muy resumida de la investigación que se llevó a cabo en el guion científico de cada exposición; además, se aplicaron todos los criterios según su tipo, como ya expuse.

Es importante advertir que únicamente presento ejemplos de los textos de las cédulas que escribí como parte de la curaduría, pero no aparece la solución gráfica (solo del primer ejemplo), pues ha sido muy complicado que los diseñadores integren todas las recomendaciones arriba señaladas. Asimismo, tampoco se me han proporcionado los archivos para poder reproducirlos aquí como ejemplos.

Ejemplo de cédula de plano y recomendaciones

Exposición temporal: *Agua: vida y movimiento, deja fluir tus sentidos*, Tapachula, Chiapas, FIT 2010.

Recomendaciones:

- ⊙ Destaca la bienvenida.
- ⊙ Aparece el logotipo de la exposición con la tesis principal.
- ⊙ Se organizan en forma de lista o viñetas.
- ⊙ Se especifican las necesidades o requerimientos especiales para que la visita sea segura y placentera para el público, así como para proteger el patrimonio.
- ⊙ Se acompañan con iconos.



Para que puedas disfrutar de tu visita te recomendamos:

- No introducir alimentos ni bebidas.
- No fumar.
- Respetar y seguir las indicaciones.
- Participa en las actividades de manera respetuosa.

- Ver
- Oír
- Tocar
- Oler
- Gustar



El plano o croquis con:

- Destaca el inicio y fin del recorrido.
- Destaca las salas o núcleos temáticos diferenciados visualmente con colores.
- Destaca los nombres de cada sala o núcleo temático o mensaje o tesis subordinadas, acompañados por iconos.
- Resalta los puntos de interés.



Ejemplo de cédula introductoria

Exposición temporal: *Agua: vida y movimiento, deja fluir tus sentidos*, Tapachula, Chiapas, FIT 2010.

Título:

Mensaje, frase o tesis principal.
Se organiza en 4 párrafos.

Contenido:

- Presenta el contexto general del tema. (En este caso una problemática.)
- Introduce el tema principal de la exposición.
- Se presenta una síntesis de los contenidos del museo o exposición.
- Explica cómo se estructura la exposición, integrando los mensajes, frases o subtesis que corresponden a cada núcleo temático.
- Invita al visitante a la experiencia.
- Concluye reforzando la tesis o mensaje central.

Total de palabras: 151

Agua: vida y movimiento. Deja fluir tus sentidos

Cada día se pierden miles de hectáreas de bosques y selvas, se extinguen decenas de especies de animales y plantas, y cada vez se contaminan más ríos, lagos y mares en todo el planeta.

Como consecuencia, estamos sufriendo cambios bruscos de temperatura, escasez de agua, y los suelos están dejando de ser fértiles. Hoy son más frecuentes y más intensos los “desastres”.

La clave para asegurar nuestra sobrevivencia y la de generaciones futuras está en aprender a utilizar de manera responsable y equilibrada nuestros recursos naturales, particularmente el AGUA, fuente de toda la vida.

Por ello te invitamos a que descubras que **el Agua es parte de ti**, a que te **Sumerjas en el río de la vida**, que **Transformes tus hábitos para salvar al planeta** y a que apliques soluciones para lograr **Una vida sin desastres**; pero sobre todo, que a lo largo de esta experiencia, **Dejes fluir tus sentidos**.

Características: En este caso se resaltaron en “negritas” los nombres de los núcleos temáticos, que a su vez son los mensajes o tesis subordinadas.



Ejemplo de cédula introductoria

Exposición temporal: *40 Aniversario del Cenidim*, Instituto Nacional de Bellas Artes, Centro Nacional de las Artes, Ciudad de México, 2015.

1ª jerarquía: Título

2ª jerarquía: Subtítulo
Mensaje o tesis principal.

3ª jerarquía: Se organiza en 4 párrafos.

Contenido:

- Presenta el contexto general del tema.
- Explica lo más relevante del tema central de la exposición.
- Explica cómo se estructura la exposición en tres núcleos temáticos.
- Invita al visitante a la experiencia.

Total de palabras: 149

40 Aniversario del Cenidim

40 años construyendo la memoria musical de México

México tiene una enorme riqueza y tradición musical, pero fue hasta principios del siglo XX que se recopiló y estudió de manera institucional.

Derivado de los ideales de la Revolución, creció el interés por estudiar el folclore mexicano, lo que impulsó expediciones de algunos especialistas por todo el país para recuperar nuestras tradiciones musicales. **Resultado de ello fueron los primeros archivos musicales y, posteriormente, la creación del Centro Nacional de Investigación, Documentación e Información Musical, Cenidim.**

A lo largo del tiempo **las investigaciones se han enriquecido con estudios de prácticamente todos los géneros de música** producida en México, conformando hoy el acervo musical más importante del país.

Para celebrar su 40 aniversario, el Cenidim presenta esta exposición, donde a través de tres núcleos temáticos: 1. Los pioneros del Cenidim; 2. Sus acervos y funciones; y 3. **El Cenidim hoy; conocerás cómo se construye la memoria musical de México.**

Características: En este caso se resaltó en “negritas” una síntesis de la cédula, de tal manera que si solo se leen estas palabras la redacción sigue teniendo coherencia.



Ejemplo de cédula introductoria a núcleo temático

Exposición temporal: *40 Aniversario del Cenidim*, Instituto Nacional de Bellas Artes, Centro Nacional de las Artes, Ciudad de México, 2015.

1ª jerarquía: Título

2ª jerarquía: Subtítulo
Mensaje o subtesis.

3ª jerarquía: Se organiza en 2 párrafos.

Contenido:

- Introduce al tema del núcleo temático.
- Explica el contexto y las características o puntos principales del subtema.

Total de palabras: 85

La historia del Cenidim

Un lugar para el estudio de la música de México.

Gracias al trabajo de los primeros investigadores que recopilaron partituras, fotografías, instrumentos musicales, música grabada, vestuario, bocetos de escenas, detalles de objetos, ambientes, etc., **hoy se conservan tradiciones, géneros y prácticas musicales de regiones que han desaparecido y que representan un testimonio invaluable del patrimonio musical mexicano.**

Es así que surge la necesidad de crear un departamento dedicada a la música mexicana (dentro del entonces Instituto Nacional de Bellas Artes y Literatura), hoy llamado **Centro Nacional de Investigación, Documentación e Información Musical “Carlos Chávez”, Cenidim, que ahora conmemora sus 40 años.**

Características: En este caso se resaltó en “negritas” una síntesis de la cédula, de tal manera que si solo se leen estas palabras, la redacción sigue teniendo coherencia.

Ejemplo de cédula introductoria a núcleo temático

Museo de Sitio Castillo de Teayo, Centro INAH Veracruz, México, 2015.

1ª jerarquía: Título

2ª jerarquía: Subtítulo

Título temático

3ª jerarquía: Se organiza en 3 párrafos.

Contenido:

- Introduce al tema del núcleo temático.
- Explica el contexto y las características o puntos principales del subtema.
- Se dirige al visitante con una pregunta.

Total de palabras: 87

Los huastecos

Los huastecos de ayer y hoy, tradición que sigue viva.

A diferencia de otras culturas como la mexicana, maya o zapoteca, que son bien identificadas por sus grandes ciudades, los huastecos de la antigüedad son más conocidos por sus tradiciones culturales, las que a pesar de padecer diferentes conquistas, y el paso de cientos de años, han sobrevivido hasta nuestros días.

Hoy en día la cultura huasteca se reconoce como uno de los grupos indígenas tradicionales de México y esta es una de las regiones donde aún persiste su herencia.

¿Qué tradiciones huastecas identificas en tu comunidad?

Observaciones: Esta propuesta curatorial se trabajó para la reestructuración del Museo de Sitio Castillo de Teayo; el público meta es la comunidad y el objetivo general es el reconocimiento de la identidad huasteca.

Ejemplo de cédula temática

Exposición temporal: *40 Aniversario del Cenidim*, Instituto Nacional de Bellas Artes, Centro Nacional de las Artes, Ciudad de México, 2015.

1ª jerarquía: Título

2ª jerarquía: Subtítulo
Título temático

3ª jerarquía: Se organiza en 3 párrafos.

Contenido:

- Desarrolla los contenidos de un tema específico.

Total de palabras: 124

Los pioneros

Las primeras formas de documentar y recuperar la memoria musical

Para registrar la música, los primeros investigadores visitaban distintas comunidades en todo el país. Tomaban fotografías, dibujaban escenas y coreografías, hacían grabaciones, traducían la música en partituras y en ocasiones pedían a los músicos que donaran sus instrumentos y otros objetos asociados a las danzas o rituales, como vestuarios, máscaras, etcétera.

Francisco Domínguez, Luis Sandi, Roberto Téllez Girón, Santiago Arias Navarro, Raúl Hellmer y Henrietta Yurchenco, son considerados los pioneros en recuperar la memoria musical del país. Todos fueron músicos con una enorme sensibilidad y amor por los pueblos de México, y difundieron los resultados de sus expediciones en programas de radio y televisión, libros, revistas etcétera.

Ellos fueron inspiración para las siguientes generaciones de investigadores que continúan estudiando nuestras tradiciones musicales.



Ejemplo de cédula subtemática

Museo de Sitio Castillo de Teayo, Centro INAH Veracruz, México, 2015.

1ª jerarquía: Título

2ª jerarquía: Subtítulo

Título temático

3ª jerarquía: Se organiza en 3 párrafos.

Contenido:

- Desarrolla los contenidos de un tema específico.

Total de palabras: 124

Indumentaria

Con elegantes trajes o tal vez desnudos

Las crónicas cuentan que los pueblos del centro de México señalaban a los huastecos como gente que andaba casi o totalmente desnuda. Por el contrario, los narradores españoles del siglo XVI, los presentan como un pueblo que gustaba vestir con finas ropas, elegante joyería hecha con conchas y caracoles y adornos de oro y plumas finas.

En realidad, al igual que ahora, la ropa identificaba la clase social. La gente común usaba poca ropa hecha de fibras rústicas. El hombre llevaba un taparrabo y la mujer solo una falda dejando el pecho desnudo; ambos se adornaban con tatuajes y perforaciones. Mientras que los nobles usaban trajes tejidos de fino algodón y joyería.

Observaciones: El tema de esta cédula es *Características de los huastecos*; el subtema, *Indumentaria*.

Ejemplo de cédula de grupo

Exposición temporal: *40 Aniversario del Cenidim*, Instituto Nacional de Bellas Artes, Centro Nacional de las Artes, Ciudad de México, 2015.

Título / Título temático

Se organiza en 2 párrafos.

Contenido:

- Explica un conjunto de piezas.

Total de palabras: 81

Tradición en papel

Las primeras publicaciones sobre música indígena de México fueron compilaciones de transcripciones de campo de coreografías y músicas de diversas regiones, y se consideran como los primeros esfuerzos institucionales para divulgar tradiciones vinculadas con el folclor musical mexicano.

El Primer álbum de música indígena en México (1940) es un ejemplo, refleja la amplia experiencia y tenacidad de los recopiladores para documentar de manera fiel lo que veían y escuchaban, y el ímpetu nacionalista de conservar tradiciones antes poco estudiadas o desconocidas.

Observaciones: Esta cédula explica un conjunto de elementos: La portada del *Primer álbum de música indígena* (1940), partituras, dibujos, fotografías e instrumentos musicales.



Ejemplo de cédula de sección

Museo de Sitio Castillo de Teayo, Centro INAH Veracruz, México, 2015.

1ª jerarquía: Título

2ª jerarquía: Subtítulo

Título temático

3ª jerarquía: Se organiza en 2 párrafos.

Contenido:

- Explica un conjunto de piezas.

Total de palabras: 101

Características físicas

¿Cómo se veían los huastecos de antes?

Lo que sabemos de la apariencia de los antiguos huastecos es principalmente gracias a los códices, la escultura, la cerámica, la pintura y los esqueletos que dejaron.

Los huastecos se distinguen porque deformaban intencionalmente sus cabezas (cuando eran bebés), limaban sus dientes principalmente para darle forma de punta, perforaban su nariz y las orejas para utilizar adornos, y también les gustaba decorar su cuerpo con pintura y haciendo cortes en su piel para dejar cicatrices.

Hoy en día seguimos practicando algunas de esas costumbres. ¿Cuáles sí? ¿Cuáles no? Observa las piezas e identifica las características de los huastecos

Observaciones: El conjunto de piezas estaba conformado por dos cráneos con deformación craneana y dientes aserrados en punta, y tres piezas de cerámica; la primera es una pequeña escultura de un rostro que está mostrando los dientes aserrados en punta; la segunda es un fragmento de cerámica decorada con un rostro humano de perfil, enseñando los dientes aserrados y pintura corporal; la tercera es una pintadera o sello que se usaba para pintarse el cuerpo.

Se integra también una acción.

Ejemplo de cédula de objeto

Exposición temporal: *40 Aniversario del Cenidim*, Instituto Nacional de Bellas Artes, Centro Nacional de las Artes, Ciudad de México, 2015.

Ficha o datos técnicos

Se organiza en 2 párrafos.

Título / nombre

Contenido:

- Explica y da información más detallada de un objeto.

Total de palabras: 72

Catálogo
Archivo Histórico del Cenidim

40 compositores, 40 años de investigación

Los documentos de los acervos del Cenidim representan la memoria musical de nuestro país; algunos de ellos son inéditos.

Ahora están al alcance de tus manos a través del catálogo interactivo *40 compositores, 40 años de investigación*.

En él podrás encontrar reseña de vida, fotografías, correspondencia y audios de la obra destacada de cuarenta compositores trascendentes en la historia de la música de México, a propósito de los cuarenta años del Cenidim.



Ejemplo de cédula de objeto

Museo de Sitio Castillo de Teayo, Centro INAH Veracruz, México, 2015.

Ficha o datos técnicos

Se organiza en 2 párrafos.

Título / nombre:

Subtítulo: Título temático

Contenido:

- Explicación sobre el objeto.

Total de palabras: 73

Xipetotec
Escultura de piedra tallada
Posclásico
Teayo, Veracruz

Xipe Tótec, “nuestro señor desollado”

El ritual dedicado a Xipe Tótec consistía en matar y desollar (arrancar la piel) a muchos cautivos; con esta piel se vestían los sacerdotes para las fiestas y rituales.

Estos actos estaban relacionados con la fertilidad del maíz, representaban el final y el comienzo de un ciclo, la muerte y la vida, la renovación a través de una capa de piel, el cambio de la tierra seca a la tierra verde y fértil.

Ejemplo de cédula de acción

Exposición temporal: *40 Aniversario del Cenidim*, Instituto Nacional de Bellas Artes, Centro Nacional de las Artes, Ciudad de México, 2015.

Título / Título temático

- Instrucciones para realizar alguna actividad.

Total de palabras: 48

Te invitamos a escuchar

Usa los audífonos y escucha fragmentos de cuatro grabaciones que llevaron a cabo los primeros recopiladores de música alrededor de la década de 1930.

1. Son jalisciense
2. Baile de los chinelos
3. Son abajeño
4. Los chiles verdes

¿Te han gustado? ¿Conoces alguna?

Ejemplo de cédula de acción

Museo de Sitio Castillo de Teayo, Centro INAH Veracruz, México, 2015.

Título / Título temático

- Instrucciones para realizar alguna actividad.

Total de palabras: 26

Sabiduría ancestral

Compara el Lienzo de Tuxpan con el mapa actual y nota la similitud.

Ubica el topónimo de Tetzapotitlan y observa su forma. ¿Dónde más se encuentra?

Ejemplo de cédula de cápsula

Exposición temporal: *40 Aniversario del Cenidim*, Instituto Nacional de Bellas Artes, Centro Nacional de las Artes, Ciudad de México, 2015.

Título / Título temático

- Información adicional: dato relevante sobre uno de los temas.

Total de palabras: 47

Nuevas formas y alianzas de conservación musical

La Fonoteca Nacional resguarda uno de nuestros acervos más importantes: la colección de audios generados por Henrietta Yurchenco.

Su identificación, limpieza, digitalización y preservación se ha llevado a cabo con los criterios más estrictos de conservación y un equipo de especialistas: musicólogos, ingenieros de audio y restauradores.

Ejemplo de cédula de cápsula

Museo de Sitio Castillo de Teayo, Centro INAH Veracruz, México, 2015.

Título / Título temático

- Información adicional: dato relevante sobre uno de los temas.

Total de palabras: 33

Los huastecos de ayer y hoy

A pesar del paso de los siglos, la cultura huasteca sigue viva, lo puedes observar en la gente, la comida, las fiestas, la música, las costumbres, la ropa y la lengua tének.



Ejemplo de cédula de cierre o conclusión

Exposición temporal: *40 Aniversario del Cenidim*, Instituto Nacional de Bellas Artes, Centro Nacional de las Artes, Ciudad de México, 2015.

Título:

Tesis o mensaje de conclusión /
Título temático

Contenido:

- Sintetiza de manera muy general el tema.
- Refuerza el mensaje o tesis central de la exposición.

Total de palabras: 107

Antes la música se iba, ahora podemos conservarla

En estos 40 años el Cenidim ha tenido la noble labor de construir la memoria musical de México.

Como advertiste, comenzó con el rescate de nuestras tradiciones musicales en campo, la recopilación y recuperación de documentos, partituras, fotografías, instrumentos, etc., y el trabajo interdisciplinario de muchos especialistas.

Ha continuado con la vinculación con otras instituciones de México y el mundo, la formación de nuevos expertos, la difusión a todos los públicos y la labor titánica de resguardar y conservar nuestros acervos. Todo esto ha sido posible gracias a la iniciativa, empeño, compromiso y amor por nuestra historia musical.

¿Cómo conservas tú la música?

Ejemplo de cédula de cierre o conclusión

Museo de Sitio Castillo de Teayo, Centro INAH Veracruz, México, 2015.

Título:

Tesis o mensaje de conclusión /
Título temático

Contenido:

- Sintetiza de manera muy general el tema.
- Refuerza el mensaje o tesis central de la exposición.

Total de palabras: 107

Una cultura que a pesar de las adversidades sigue viva

A pesar de las conquistas, el paso de cientos de años y las adversidades, la cultura huasteca sigue viva hasta nuestros días.

Aunque los mexicas dominaron este territorio, la cultura huasteca tuvo una enorme influencia en ellos; algunos de sus dioses y costumbres fueron asimilados y enriquecieron la cultura mexicana. A la llegada de los españoles, también muchas costumbres y tradiciones se mezclaron. Hoy puedes observar muestras de ello, en la comida, la cerámica, la vestimenta tradicional, la música, las fiestas y la lengua tének, que aún se habla en varias regiones.

Te invitamos a que formes parte y te sientas orgulloso de esta gran herencia.

5.3.2 Cedulaario interpretativo para niños. Ejemplos de aplicación

Siguiendo el principio seis de Tilden, cuando se trata de una exposición dirigida especialmente a niños menores de 12 años, hay que aplicar una estrategia distinta.

Recomendaciones generales para cédulas de exposiciones para niños:

- ⦿ Hay que pensar que niños pequeños de entre 4 a 6 años (educación preescolar), aún no saben o están comenzando a aprender a leer.
- ⦿ Los niños de entre 6 y 10 años (educación primaria), ya saben leer pero aún no son lectores expertos.
- ⦿ Los niños de entre 10 y 12 años (educación primaria-secundaria), empiezan a explorar los temas universales.
- ⦿ Por todo lo anterior, es recomendable que cédulas para niños sean aún más cortas que como se definió anteriormente.
- ⦿ Las cédulas deben escribirse pensando en que las puede leer un adulto para los niños más pequeños, por esta razón, el texto debe ser claro, no especializado, pero tampoco demasiado pueril; al adulto también debe parecerle interesante y atractivo.
- ⦿ Los textos deben estar compuestos de frases cortas y claras que hagan referencia a las personas y deben contener muchos verbos activos.
- ⦿ Las cédulas deben ser acompañadas de gráficos, ilustraciones o imágenes que llamen la atención de los niños mientras el adulto lee la cédula y a su vez ayuden a explicar o complementar el contenido.
- ⦿ Las cédulas deben tener un diseño muy atractivo, en cuanto a colores, formas y composición.
- ⦿ Finalmente es muy recomendable que las cédulas refieran a actividades o juegos que se puedan llevar a cabo en y durante la exposición o posterior a ella; los materiales de apoyo basados en la curaduría y las cédulas son una buena idea.

Ahora algunos ejemplos de cédulas producidas para la exposición *Solo si la mezclas es basura*, especialmente diseñada para niños de educación básica, que aborda el tema de la separación de residuos sólidos. En dicha exposición se me encargó desarrollar la curaduría. La muestra se presentó en Parque La Ceiba, en el 2010, en Playa del Carmen, Quintana Roo, y fue gestionada por la organización Flora, Fauna y Cultura de México, A. C.¹¹⁰

¹¹⁰ Agradezco su colaboración para poder reproducir los diseños desarrollados por Laura Guzmán.

Ejemplo de cédula introductoria a núcleo temático

Título:

Título temático

Contenido:

- Introduce al tema de la sala o núcleo temático.
- Incluye la tesis central
- Incluye gráficos para ilustrar y/o sustituir texto (ilustraciones, que refuerzan el tema principal).

Total de palabras: 35



Imagen: Flora, Fauna y Cultura de México, A. C., 2010.

Cédula de cápsula

Título:

Título temático

Contenido:

- Información adicional: Explica un concepto auxiliar de manera breve.
- Hace énfasis en el propósito de la exposición.

Total de palabras: 26



Imagen: Flora, Fauna y Cultura de México, A. C., 2010.

Cédula de cierre o conclusión


Título:

Tesis o mensaje de conclusión

Contenido:

- Sintetiza de manera muy general el tema.
- Refuerza el mensaje o tesis central de la exposición.

Total de palabras: 61



**Aunque no la veas, la basura
es un grave problema.**

Paradójicamente, mientras mayor desarrollo científico y tecnológico hemos alcanzado, también tenemos los mayores niveles de contaminación en toda la historia. Nunca como ahora el planeta había estado tan contaminado y dañado.

**Recuerda que aunque no la veas,
no significa que no sea un gran
problema, todos consumimos y
producimos residuos.
Podemos ayudar separándolos para que
no todos se conviertan en basura.**

Esta exhibición se llevó a cabo gracias al donativo de la FUNDACION **AIDO**

Imagen: Flora, Fauna y Cultura de México, A. C., 2010.

5.3.2.1. Materiales educativos de la exposición Sólo si la mezclas es basura

Es importante diseñar también materiales complementarios sobre actividades y juegos. Para esta exposición, se utilizaron los mismos elementos planeados y diseñados desde la curaduría. A continuación presento algunos ejemplos.

Manteleta para dibujar (frente), impresa en papel reciclado, libre de cloro a una tinta. Retoma un concepto principal de la exposición. Reitera la tesis central.

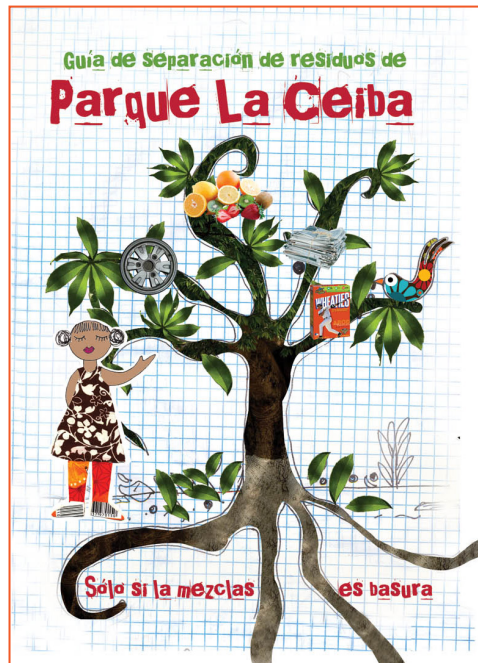


Manteleta (reverso), se presenta un esquema de separación de residuos con ilustraciones, para llevar a casa.



Guía de separación de residuos

Portada



Contraportada

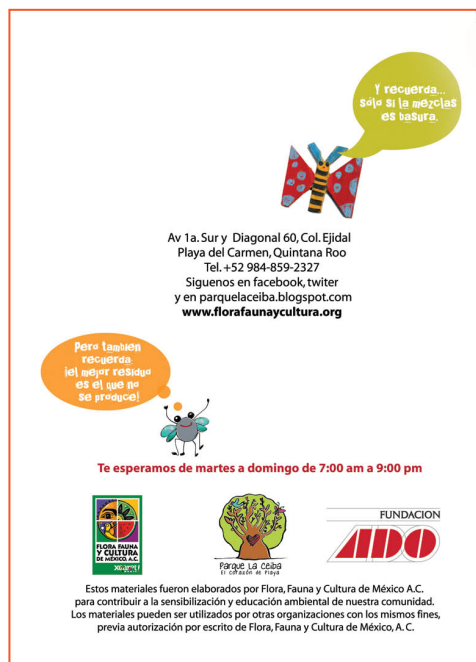


Imagen: Flora, Fauna y Cultura de México, A. C., 2010.

Cartel educativo para ser colocado en escuelas de educación básica públicas y privadas de la región.

1ª jerarquía:

Título

Mensaje o tesis principal

2ª jerarquía:

Síntesis del tema

3ª jerarquía

Información principal organizada en "balazos"

4ª jerarquía:

Mensajes de conclusión, tesis de cierre

Solo si la mezclamos es basura

Si mezclamos los desechos orgánicos con los inorgánicos, éstos se contaminan entre sí y no podemos reaprovecharlos. Los residuos mezclados ocasionan muchos y muy graves problemas de **contaminación**.

Del aire
La basura expuesta se descompone y genera malos olores. Cuando se quema se producen gases tóxicos que son muy dañinos.

Del agua
La basura es arrastrada por la lluvia y el viento hacia cenotes, depósitos de agua y el mar. También tapa coladeras y provoca inundaciones.

Del suelo
La basura al aire libre atrae animales y plagas que producen enfermedades. Al descomponerse y mezclarse con el agua de lluvia, genera líquidos peligrosos llamados lixiviados que se filtran al subsuelo y contaminan la tierra y el agua subterránea.

Recuerda: aunque no la veas, no significa que la basura no sea un gran problema. Todos consumimos y producimos residuos y podemos ayudar separándolos para que no todos se conviertan en basura.

FLORA FAUNA Y CULTURA DE MÉXICO

Parque La Ceiba
Ciudad de Mérida

FUNDACION
ADO

www.florafauyacultura.org

Imagen: Flora, Fauna y Cultura de México, A. C., 2010.

Reitero que este modelo más que ser determinante, se planteó para ser adaptado a cada uno de los diferentes contextos. También es importante apuntar que esta *Tipología y criterios de contenido para cederario* es parte de la metodología integral *Curaduría interpretativa* y el *Modelo para la planeación y desarrollo de exposiciones interpretativas*, y aunque se puede aplicar de manera independiente, lo ideal, es que desde el inicio responda claramente a los objetivos interpretativos y existan mensajes claros y definidos que el público pueda captar para fomentar el aprendizaje significativo y acciones en pro de la conservación del patrimonio.



