

CRÉDITOS



ANÁLISIS DE LA FACTURA Y LAS ALTERACIONES MATERIALES DE UN GRUPO DE DOCUMENTOS FOTOGRAFICOS SOBRE MÉXICO, REGISTRADOS POR LA FIRMA WILLIAM HENRY JACKSON

Daniela S. Carreón Cano / Berenice Valencia Pulido

PRELIMINARES

El presente trabajo se realiza en el marco del proyecto interinstitucional en el que participan investigadores del Instituto Mora, la Escuela Nacional de Artes Plásticas (ENAP) y la Fototeca Nacional del Instituto Nacional de Antropología e Historia (INAH), así como independientes, denominado *La Fotografía del Distrito Federal de 1880-1885*. Esta ponencia tiene por objetivo realizar la descripción de la metodología y resultados parciales del proceso de estudio y análisis de la materia constitutiva de especímenes fotográficos, producidos por la firma fotográfica de William Henry Jackson, en sus viajes por México en el periodo de 1880 a 1891.

Durante el lapso de estudio, en México, como sucede en el resto del mundo, se incrementa la construcción de ferrocarriles, redes de transporte de pasajeros y mercancías que se tendieron en diferentes regiones, pero especialmente para ligar la frontera norte con el centro del país. De manera paralela en años previos, en los Estados Unidos se había vivido un proceso similar que permitió la exploración y colonización en nuevos territorios, lo cual fue registrado por la reciente innovación: la fotografía. Esto trajo consigo el desarrollo de empresas fotográficas, que exploraron el uso de la fotografía para el registro de paisajes y no sólo dentro del trabajo en estudio. La firma fotográfica William Henry Jackson fue una de las pioneras en la labor de campo.¹ La tecnología de la época requería la participación de varias personas para realizar las tomas en exteriores,

¹ Peter B. Hales, *William Henry Jackson and the Transformation of the American Landscape*, EU, Temple University, 1988, p. 40-42.

INTRODUCCIÓN



REFLEXIONES



POSTERS



PANORAMA DE LA CONSERVACIÓN DEL PATRIMONIO DOCUMENTAL

APROXIMACIÓN

CRÉDITOS



ya que los procesos para obtener negativos, en dicho periodo requerían que la preparación, toma y procesado de la matriz se realizaran al mismo tiempo. La fotografía *in situ* exigía el traslado de material y equipo lo cual constituía una carga pesada,² que exige trabajos especializados y de alto costo.

La firma fotográfica William Henry Jackson fue contratada por la Atchison, Topeka & Santa Fe Railway (ASTM), con quien realizó el registro de la infraestructura ferroviaria en Colorado y Kansas generando imágenes de túneles, puentes, estaciones, trenes, entre otros. A partir de esta experiencia laboral, Jackson es contratado por la línea ferroviaria Ferrocarril Central Mexicano para registrar su implementación y desarrollo.³ La intención primaria era obtener imágenes que ilustrarán el desarrollo del país y sus características culturales con el fin de motivar la inversión y el turismo de ciudadanos estadounidenses en México. Por tanto, las tomas son de lugares relacionados con la vía ferroviaria que muestran hechos culturales remarcables, ya sean de costumbres, tradiciones, paisajes naturales, monumentos históricos y la infraestructura del país (ver figura 1).

² La lista del equipo y materiales que la firma fotográfica solía transportar en sus viajes de registro puede consultarse en *Ibidem*, p. 41.

³ *Ibidem*, p. 173.

INTRODUCCIÓN



REFLEXIONES



POSTERS



Figura 1. Ruta del Ferrocarril Central Mexicano, imágenes registradas por la firma William Henry Jackson

PANORAMA DE LA CONSERVACIÓN DEL PATRIMONIO DOCUMENTAL

APROXIMACIÓN

CRÉDITOS



INTRODUCCIÓN



REFLEXIONES



POSTERS



Jackson logró que la función de sus fotografías se perpetuará en las décadas siguientes, lo que generó varios ciclos de su producción y circulación; procesos que son evidentes al analizar la materia que conforma estos bienes culturales.

LA MATERIA DE LA FOTOGRAFÍA

Aunque en las fotografías predomina una lectura a partir de lo que se muestra como imagen fotográfica, la metodología de estudio de este proyecto aborda las piezas buscando concebirlas como objetos imagéticos,⁴ es decir, a aquellos documentos que entre sus múltiples especificidades, son portadores de una imagen. Esto amplía las posibilidades de estudio, al abordar aspectos como la técnica de factura, las modificaciones para realizar procesos de renovación, edición, reproducción, y efectos de deterioro.

La complejidad morfológica de los bienes fotográficos es uno de los aspectos que más información sobre el objeto generarán, ya que en la conformación de una fotografía se involucran aspectos tecnológicos y la decisión autoral de cómo usarla; procesos manuales e industriales en los que las reacciones físico-químicas son la base para crear la imagen que se verá. Por tanto, la fuente primaria de estudio, en este caso, la conforman los bienes fotográficos y a partir de ellos se crean las relaciones con

⁴ Fernando Aguayo y Julieta Martínez, “Lineamientos para la descripción de fotografías”, en Fernando Aguayo y Lourdes Roca (coords.), *Investigación con imágenes. Usos y retos metodológicos*, México, Instituto Mora, 2012, p. 192.



Figura 1. Ejemplos de las imágenes registradas por la firma William Henry Jackson

PANORAMA DE LA CONSERVACIÓN DEL PATRIMONIO DOCUMENTAL

APROXIMACIÓN

CRÉDITOS



lo documentado en fuentes históricas. Para el caso de esta ponencia se seleccionó un grupo documental compuesto por el negativo e impresiones de ennegrecimiento directo.⁵ La imagen fotográfica seleccionada como ejemplo de la metodología de estudio del proyecto *La Fotografía del Distrito Federal de 1880-1885* es la denominada “5285 Mexico, Pulqueria and Carreta”. Este grupo documental se conforma por la imagen digital de un negativo y nueve copias impresas por proceso de impresión directa.

La manufactura de la pieza

Las imágenes que la firma fotográfica produjo a partir de esos viajes⁶ tuvieron varios usos, que se ven reflejados en las características materiales que ostentan los distintos tipos de especímenes fotográficos. Sobre su registro en México, existen álbumes, copias impresas de varios formatos y procesos fotográficos, linternas mágicas y reproducciones en obras bibliográficas. En esta ocasión se presenta la aproximación al estudio de copias de una misma imagen, en un formato medio,⁷ que probablemente tenían una distribución comercial en un período cercano a su producción.

Es importante mencionar que William Henry Jackson fue uno de los primeros profesionales de la fotografía, que a partir de la reproducción de sus imágenes en distintos periodos pudo tener una larga actividad lucrativa. Para ese periodo Jackson contaba con una empresa establecida y su actividad principal era el registro del paisaje. Actividad que lo hizo viajar registrando vistas tanto por su país como en otras partes

⁵ Conocidas también como Printing Out Paper (POP) o de impresión directa.

⁶ Hasta el momento, se han documentado al menos tres viajes que realizó a México en 1883, 1884 y 1891. Ver Ignacio Gutiérrez Ruvalcaba, *Una mirada estadounidense sobre México. William Henry Jackson empresa fotográfica*, México, INAH, 2012, p. 11.

⁷ De dimensiones cercanas al 5 x 7”.

INTRODUCCIÓN



REFLEXIONES



POSTERS



PANORAMA DE LA CONSERVACIÓN DEL PATRIMONIO DOCUMENTAL

APROXIMACIÓN

CRÉDITOS



del mundo.⁸ La producción de una imagen fotográfica en esos tiempos, aún más en el registro en campo, requería un equipo de trabajo conformado por varias personas que participaban en el registro fotográfico, desde la preparación del material hasta la toma propiamente dicha; siempre coordinados por el director de la firma que mantenía los criterios para establecer el producto final y su comercialización.⁹

Por tanto, es posible suponer que dicha empresa contaba con lo último en tecnología fotográfica, es decir cámaras con lentes angulares de buena calidad, un laboratorio portátil, materiales y químicos; infraestructura necesaria para producir copias de sus imágenes de manera masiva.

La relación negativo / positivo

Es importante mantener en mente que la fotografía siempre será el resultado de la relación fotógrafo / tecnología, que se traducirá en aspectos estéticos pero también en materiales. En el periodo en que Jackson produjo estas imágenes la tecnología fotográfica contaba con una escasa variedad de objetivos, lo que generaba los parámetros para producir imágenes.¹⁰

No obstante, la empresa fotográfica Jackson tenía la experiencia para manejarse dentro de estos parámetros. Una de sus principales herramientas era la realización de tomas muy cuidadas en cuanto

⁸ El estudio de Jackson se fundó formalmente en 1879 en Denver, Colorado. Esta empresa contó con un gran prestigio y éxito por los siguientes 15, especializándose en la producción de imágenes de paisajes, sobre todo del Oeste americano. Información obtenida de Peter B. Hales, "A Chronology", en Peter B. Hales, *op.cit.*, p. xii.

⁹ Modelo de trabajo que está definido por la Real Academia de la Lengua Española como "Unidad de organización dedicada a actividades industriales, mercantiles o de prestación de servicios con fines lucrativos". Diccionario de la lengua española, en <<http://lema.rae.es/drae/?val=empresa>>, [consulta: junio 2013].

¹⁰ Para ese momento, los objetivos disponibles básicamente eran angulares o normales, los primeros eran usualmente utilizados para el registro del paisaje y los últimos para la toma de retrato. Ver Michael Langford, *Tratado de fotografía. Un texto avanzado para profesionales*, España, Ediciones Omega, 1994, p. 35

INTRODUCCIÓN



REFLEXIONES



POSTERS



PANORAMA DE LA CONSERVACIÓN DEL PATRIMONIO DOCUMENTAL

APROXIMACIÓN

al emplazamiento, basculamiento, encuadre y composición. Mismas que obtenía en un formato que le permitiría realizar ediciones al momento de imprimir las copias. Es decir, a diferencia del trabajo en estudio, en el cual se controla la toma un poco más en cuanto a preparación y mantenimiento del material fotográfico, la toma, el procesado y la optimización del espacio de las placas negativas y que por tanto, permite impresiones muy similares en formato y tamaño al negativo.¹¹ En ese entonces, en el trabajo en campo, las condiciones de preparación del material y su procesado en el sitio, aunado a los largos de exposición, generan que no siempre se logre obtener la imagen que se plantea realizar. En las matrices obtenidas del registro *in situ*, Jackson trata de registrar un poco más de la imagen que prospecta será el resultado final, con el objetivo de editar partes al momento de realizar la impresión. Por lo que las imágenes de Jackson no pueden ser agrupadas dentro de los formatos convencionales, lo que también pasará con otros fotógrafos que registraban *in situ*. Es por ello que una de los criterios estipulados en el proyecto es no homogeneizar las dimensiones del objeto manejando a los formatos típicos del material fotográfico estandarizado, aunado a que en esa época las piezas fotográficas estaban supeditadas a las decisiones de autores y distribuidores, sin manejar un parámetro establecido. A partir del análisis de las piezas que están resguardadas en la Fototeca Nacional, que son sólo uno de los tipos de productos que comercializaba la firma fotográfica, se puede establecer que estas imágenes tenían un formato aproximado de 16-18 cm de ancho por 10-12 de largo, usado para su distribución comercial. La variación en las medidas habla de un proceso manual de la factura de las impresiones, aunque se trata de un resultado preliminar, indica que provenían de una matriz de formato mayor, que permitía jugar con los márgenes de las imágenes de acuerdo a la calidad de impresión que cada copia tenía.

¹¹ Es necesario recordar que en los procesos por impresión directa, la matriz se coloca en contacto directo con el papel y se exponen a la luz obteniendo la imagen fotográfica. Esta cualidad hace que la imagen obtenida tenga el mismo tamaño y formato que el negativo.

CRÉDITOS



INTRODUCCIÓN



REFLEXIONES



POSTERS



PANORAMA DE LA CONSERVACIÓN DEL PATRIMONIO DOCUMENTAL

APROXIMACIÓN

Mediante la comparación de la imagen digital del negativo¹² con los archivos digitales de las impresiones que de esa imagen se resguardan en el Acervo de la Fototeca Nacional es posible observar algunos de los procesos de impresión de las copias. Al sobreponer los archivos provenientes de un proceso de escaneo de los originales es posible observar que no embonan perfectamente, debido a que el negativo que estamos comparando fue obtenido a partir de un proceso de reprografía de la matriz original. Es necesario mencionar que la pieza de la que se tiene el archivo digital es una placa seca de gelatina. No obstante, durante el proceso de reprografía se obtuvo la impresión de algunas de las características de la matriz original manufacturada con aglutinante al colodión, tales como algunas áreas en donde el emulsionado y sensibilizado no fue homogéneo y que se perciben como imagen fotográfica en la placa. Por otra parte, lo que es posible establecer es la metodología de preparación de la imagen final, aquella que a juicio de la firma fotográfica Jackson sería la que se distribuiría comercialmente.

Como puede verse en la figura 2 la impresión de las copias se realizaba a partir de una decisión autoral donde se corregían aspectos poco afortunados de la matriz. Por una parte se tiene un negativo de colodión con una excelente



Figura 2. Comparación por empalme de copia por impresión directa sobre reprografía de negativo

¹² Este archivo se obtuvo del acervo digital en línea de la Biblioteca del Congreso, del Fondo de la *Detroit Publishing Company photograph collection* que fue donado en 1949 por la Sociedad Histórica del Estado de Colorado. La colección que resguarda este negativo está conformada por 150 piezas y se denomina *Modern reprint proofs of fine documentary negatives of Mexico*; el cual preserva algunas de las reprografías de los negativos originales que la misma empresa William Henry Jackson realizó. Datos tomados de *Modern reprint proofs of fine documentary negatives of Mexico*, en <<http://lccn.loc.gov/2005677401>>, [consulta:junio 2013].

CRÉDITOS



INTRODUCCIÓN



REFLEXIONES



POSTERS



PANORAMA DE LA CONSERVACIÓN DEL PATRIMONIO DOCUMENTAL

APROXIMACIÓN

CRÉDITOS



INTRODUCCIÓN



REFLEXIONES



POSTERS



resolución y gran registro, pero que debido a su complicada manufactura manual a veces no es fácil obtener una toma que abarque la totalidad de la placa y que sea homogénea en cuanto a la calidad de la imagen. Esto genera que estos aspectos se controlen durante el proceso de impresión. Al ser impresiones directas del negativo, los procesos de edición consistían en la colocación de mascarillas de papel perfiladas a mano, que se colocaban entre el papel emulsionado y el negativo. Al comparar las distintas copias, del mismo proceso fotográfico, se pudo observar que en el caso de las albuminas procedían del mismo negativo y que incluso se usó la misma mascarilla (ver figura 3). El mismo resultado se obtuvo entre las impresiones con aglutinante de gelatina. Un dato importante es que las impresiones al colodión y gelatina de impresión directa comparten la escala y formato de imagen, lo cual podría ser indicio de que fueron producidas en el mismo periodo.

En el caso de la imagen *5285 Mexico, Pulqueria and Carreta* la toma que se realizó aunque estaba bien encuadrada y basculada, no era tan interesante de manera visual, hasta que en la edición se cambia el peso de la imagen mediante la corrección del eje horizontal de la misma. También se recortan partes de la imagen mediante su bloqueo con mascarillas realizadas probablemente con papel. Las partes recortadas eran partes que



Figura 3. Proceso de análisis de concordancia de formatos entre impresiones obtenidas por el mismo proceso fotográfico

PANORAMA DE LA CONSERVACIÓN DEL PATRIMONIO DOCUMENTAL

APROXIMACIÓN

CRÉDITOS



INTRODUCCIÓN



REFLEXIONES



POSTERS



estaban sobreexpuestas, debido a la sensibilidad extrema de la emulsión fotográfica hacia el azul y la radiación UV.¹³

Otro aspecto que también se trabajaba desde el negativo era la ubicación de las placas de identificación de la imagen. Estas eran colocadas en la imagen final en un papel delgado y traslucido con la leyenda a colocar impresa, después este elemento se adhería a la matriz en el lugar designado. Esto es factible de observar, en el detalle de la leyenda que se muestra en la figura 4. Su ubicación en conjunto con el tipo de tipografía utilizada es una de las características materiales que agrupan la producción de Jackson.

A partir del trabajo de los negativos los fotógrafos generaban las imágenes finales que se imprimirían en las numerosas copias que conforma los procedimientos culturales, por lo que su estudio genera información importante tanto de los procesos intelectuales y de factura que derivarán en la incorporación de la imagen fotográfica en nuestro imaginario colectivo.



Figura 4. Detalle de pleca de título ubicado en reprografía del negativo

¹³ María Fernanda Valverde Valdés, “La relación negativo-positivo en la producción y estética de la fotografía”, en *La Fotografía: Imagen y Materia. 14° Coloquio del Seminario de Estudio y Conservación del Patrimonio Cultural*, México, UNAM, 2010, p. 25.

PANORAMA DE LA CONSERVACIÓN DEL PATRIMONIO DOCUMENTAL

APROXIMACIÓN

CRÉDITOS



INTRODUCCIÓN



REFLEXIONES



POSTERS



Caracterización de aspectos de manufactura de positivos

El grupo de impresiones analizadas está compuesto por cinco impresiones a la albúmina, tres copias con aglutinante de gelatina de impresión directa o POP y una copia impreso al colodión. Como se puede ver en la figura 5 estos procesos tuvieron una fase de coincidencia. Su periodo de uso no es una etapa con márgenes definidos, debido a que su fase de desuso fue parte de un proceso gradual marcado por las innovaciones en la tecnología fotográfica. No obstante, es importante denotar que las características de cada material aglutinante dotan a la imagen fotográfica de una estética particular.

El periodo de uso de las albúminas fue muy prolongado, de 1850 hasta la década de 1920, no obstante, el mayor auge en su uso se puede situar de 1850 a 1885, cuando “[...]comenzó a ser reemplazada por papeles al colodión y gelatina de impresión directa hechos industrialmente”.¹⁴ Una de las características de las albúminas de este grupo de objetos es que no se encuentran adheridas a ningún soporte secundario. Se trata de la impresión realizada en papel albuminado en el que se observa la totalidad de la imagen final rodeada del papel de impresión no expuesto. Esta particularidad, es una de las características de producción de la firma encontradas en las impresiones resguardadas en la Fototeca Nacional, las piezas fotográficas cuyo formato no es rectangular no están cortadas al ras de la imagen, como sucede en las fotografías de forma regular, sino que el productor les da un espacio sobrante para enmarcarlas enfocando la lectura hacia ésta. En las albúminas motivo de esta ponencia, se pueden ver variaciones en el contraste entre cada una de las piezas, lo que nos habla de su proceso de impresión individual. Las albúminas al tener una manufactura prácticamente manual y ser impresas por contacto, tienen la huella fenomenológica de su proceso de exposición, es difícil encontrar dos piezas idénticas entre sí.

¹⁴ Bertrand Lavédrine, *Photographs of the Past. Process and Preservation*, China, The Getty Conservation Institute, 2009, p. 112.

PANORAMA DE LA CONSERVACIÓN DEL PATRIMONIO DOCUMENTAL

APROXIMACIÓN

CRÉDITOS



Las copias restantes del grupo de estudio son papeles por impresión directa que ya se producían industrialmente. Sus propiedades son distintas al proceso de la albúmina que tienen que ver con la introducción de un material intermedio entre la emulsión y el papel, el sulfato de bario o barita. Este material provoca que bajo la capa de aglutinante exista una superficie más homogénea y compacta constituida por un estrato blanco. Esto se traduce en la fotografía como imágenes con un mayor contraste, definición y una gamma tonal distinta. La copia al colodión difiere del resto por sus características de superficie, se trata de una imagen tonal neutra, cuyo contraste es mayor al de las albúminas y esta percepción aumenta debido al acabado brillante de la fotografía.

Las tres copias con aglutinante a la gelatina POP, tienen una interesante gamma tonal en la imagen tendiente a gris pardo, comparten un acabado satinado que incluso a simple vista puede ser confundido con el que presenta el colodión. En estas copias existen dos tonos de papel, uno lila y otro blanco. Este color es perceptible, más claramente en las áreas del soporte primario donde no está presente la imagen fotográfica. La variedad de acabados y tonos en los papeles disponibles en el mercado en esa época era considerable,¹⁵ lo que permitía que los fotógrafos, editores y distribuidores pusieran a disposición del público un gran número de acabados distintos.

Ciclos de uso de imágenes, procesos de reproducción

A partir de la caracterización de las propiedades físicas de la materia y relacionándolos con las temporalidades del uso de los distintos procesos fotográficos, se realizó la línea temporal con el objetivo de clarificar la

¹⁵ *Ibidem*, p. 130.

INTRODUCCIÓN



REFLEXIONES



POSTERS



PANORAMA DE LA CONSERVACIÓN DEL PATRIMONIO DOCUMENTAL

APROXIMACIÓN

CRÉDITOS



INTRODUCCIÓN



REFLEXIONES



POSTERS



temporalidad y por consiguiente los ciclos de uso de la imagen (ver figura 5). Es importante mencionar que las series fotográficas están numeradas de forma consecutiva en cuatro grupos correspondientes a: 5 200, 5 600, 6 200 y 6 400. Actualmente, se estudia la posibilidad de que estas numeraciones correspondan a los viajes realizados por Jackson a México, por lo que la imagen que se trata en esta ponencia procedería de su segundo viaje de registro en 1883. Lo que permitiría un primer ciclo de 1883-1885 de impresiones realizadas solamente en papel con aglutinante a la albúmina, ya que era el único material disponible en el periodo. No obstante, se debe considerar que muchos fotógrafos encontraron en la albúmina un material de impresión que consideraban útil y de gran calidad por lo que la empresa fotográfica pudo extender su mismo uso. Lo que es cierto, es que la mayor cantidad de copias corresponde al proceso a la albúmina lo que nos puede indicar que su producción era considerable y que era un objeto de consumo común.

La línea cronológica nos permite ubicar que a partir de 1885 se empiezan a comercializar los papeles sensibilizados con aglutinante de colodión y gelatina POP, y que su uso se prolonga hasta 1915 aproximadamente.¹⁶ Lo que genera un segundo ciclo de reproducción de las imágenes a partir de 1885. Es importante mencionar que la coincidencia de estos ciclos nos

¹⁶ Ángel Fuentes de Cía, *Identificación de los procesos de copia del S. XIX. Notas*, España, [documento no publicado], 1989, p. 14 y 16.

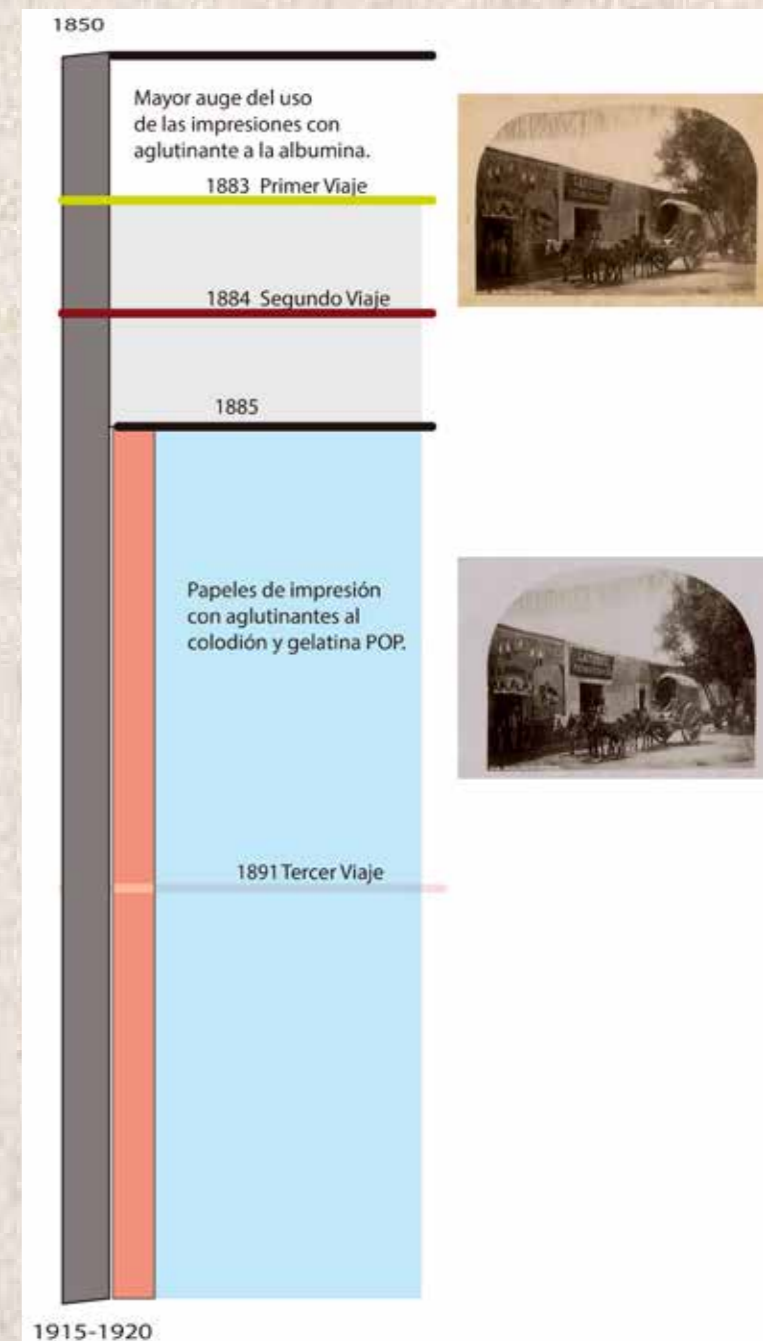


Figura 5. Línea del tiempo de impresiones fotográficas y producción del objeto imagético 5285

PANORAMA DE LA CONSERVACIÓN DEL PATRIMONIO DOCUMENTAL

APROXIMACIÓN

CRÉDITOS



INTRODUCCIÓN



REFLEXIONES



POSTERS



permite entrever que existía un mercado que continuaba consumiendo estas fotografías.

Las dimensiones de las imágenes fotográficas de las copias a la albúmina son bastante similares entre sí, sólo varía una pieza por un milímetro. Comparando esta información con la de las otras impresiones la diferencia es considerable, las copias con aglutinante a la gelatina y colodión son más grandes, 3 mm de ancho y 4 mm de altura máxima. Esta variación en el tamaño posiblemente tenga que ver con un periodo de reproducción posterior en el que se decidió mostrar más imagen o simplemente las impresiones fueron realizadas por otra persona, pudiendo ser otros empleados de la misma empresa fotográfica Jackson o editores a los que se les vendían reprografías del negativo original. Esto es posible observarlo gráficamente en la figura 6, que presenta la comparación por empalme de las copias a la albúmina con las copias con aglutinante de colodión y gelatina. Por comparación por empalme mediante programa de edición de imagen¹⁷ se puede deducir, que las copias a la albumina y las copias al colodión y gelatina POP proceden de dos negativos distintos, es posible, que las segundas resultaran de una reprografía del negativo original. Las imágenes con aglutinante a la gelatina y colodión muestran características similares, se observa un poco más de la imagen que las albuminas, muestran una ligera variación en mayor contraste y menor rango tonal, un horizonte visual con

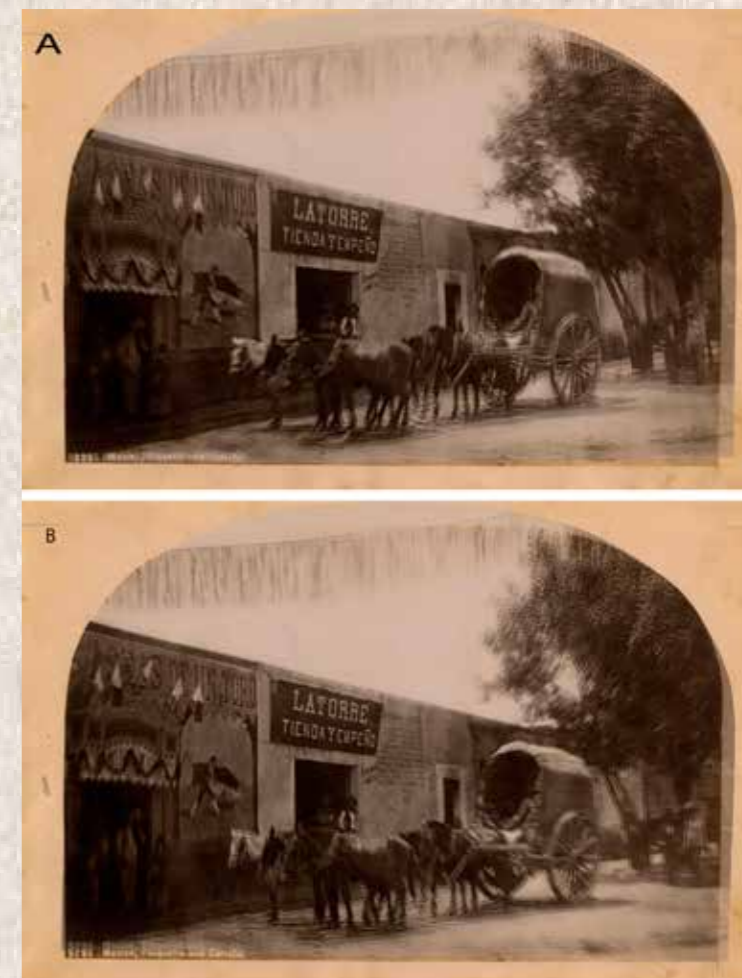


Figura 6. Comparación entre proceso de impresión con aglutinante a la albúmina y con aglutinante a la gelatina. La imagen A muestra como al empalmarlas se modificaron el horizonte visual, tamaño, ubicación de la pleca y vario ligeramente el formato. En la B, se puede observar que al buscar la coincidencia de los elementos de la imagen, no existe tal

¹⁷ Se utilizó Adobe Photoshop CS6 para el análisis visual de las piezas presentadas en esta ponencia.

PANORAMA DE LA CONSERVACIÓN DEL PATRIMONIO DOCUMENTAL

APROXIMACIÓN

un ángulo diferente, así como en la perspectiva de la imagen. Es probable que esto se originara al momento de realizar el proceso reprográfico, por un emplazamiento de la cámara que no fuera paralelo al negativo original. Aunado a esto, son copias cuyo contraste es mayor perdiendo en algún grado la amplia gama tonal de las impresiones a la albumina. Aspecto que es un efecto común en los procesos reprográficos, se pierde información tanto por la degradación de la materia que compone el negativo original ante un uso constante como por fallas técnicas al momento de realizar el proceso de copia.

CONCLUSIÓN

La materialidad de las fotografías aporta información importante que excede a la sola imagen, como en este caso, la constante producción de impresiones a partir del mismo negativo por periodo de tiempo extendido (probablemente cerca de 20 años) durante el cual la misma imagen siguió siendo atractiva para el consumo de un público determinado.

De lo anterior se deriva la importancia de que en los acervos que se resguarda material fotográfico, los investigadores puedan acceder a la mayor cantidad de información a partir de los especímenes fotográficos, incluso referente a la técnica de manufactura y estado de conservación. De esta manera la preservación de la materia y sus contenidos será integral permitiendo la construcción de conocimiento a partir de los mismos ejemplares que se resguardan en archivos.

CRÉDITOS



INTRODUCCIÓN



REFLEXIONES



POSTERS



PANORAMA DE LA CONSERVACIÓN DEL PATRIMONIO DOCUMENTAL

APROXIMACIÓN

CRÉDITOS



INTRODUCCIÓN



REFLEXIONES



POSTERS



REFERENCIAS Y FUENTES CONSULTADAS

- Aguayo, Fernando y Lourdes Roca (coords.), *Investigación con imágenes. Usos y retos metodológicos*, México, Instituto Mora, 2012.
- Fuentes de Cía, Ángel, *Identificación de los procesos de copia del S. XIX. Notas*, España, [documento no publicado], 1989.
- Gutiérrez Ruvalcaba, Ignacio, *Una mirada estadounidense sobre México. William Henry Jackson empresa fotográfica*, México, INAH, 2012.
- Hales, Peter B., *William Henry Jackson and the Transformation of the American Landscape*, EU, Temple University, 1988.
- Langford, Michael, *Tratado de Fotografía. Un texto avanzado para profesionales*, España, Ediciones Omega, 1994.
- Lavédrine, Bertrand, *Photographs of the Past. Process and Preservation*, China, The Getty Conservation Institute, 2009.
- Valverde Valdés, María Fernanda, “La relación negativo-positivo en la producción y estética de la fotografía”, en *La Fotografía: Imagen y Materia. 14º Coloquio del Seminario de Estudio y Conservación del Patrimonio Cultural*, México, UNAM, 2010.
- Diccionario de la lengua española* en <<http://lema.rae.es/drae/?val=empresa>>, [consulta: junio 2013].
- Modern reprint proofs of fine documentary negatives of Mexico*, en <<http://lccn.loc.gov/2005677401>>, [consulta: junio 2013].

PANORAMA DE LA CONSERVACIÓN DEL PATRIMONIO DOCUMENTAL

APROXIMACIÓN

CRÉDITOS



INTRODUCCIÓN



REFLEXIONES



POSTERS



PIES DE FIGURAS

1	<p><i>Ruta del Ferrocarril Central Mexicano con ejemplos de las imágenes registradas por la firma William Henry Jackson.</i> Figura compuesta por imágenes :430036,455762,429966 y 429149 © CONACULTA / INAH / SINAFO / FN y plano obtenido del libro <i>Reseña histórica y estadística de los ferrocarriles de jurisdicción federal</i>, México, Secretaría de Comunicaciones y Obras Públicas / Dirección General de Telégrafos Federales, 1900; realizada por Daniela Carreón Cano.</p>
2	<p><i>Comparación por empalme de copia por impresión directa sobre reprografía de negativo.</i> Figura compuesta por imágenes : 450005 © CONACULTA / INAH / SINAFO / FN y LC-D418-5285 ° Library of Congress. Prints and Photographs Division Washington, D.C. EU; realizada por Daniela Carreón Cano.</p>
3	<p><i>Proceso de análisis de concordancia de formatos entre impresiones obtenidas por el mismo proceso fotográfico.</i> Se compararon las impresiones a la albumina 450009 (en grises) y 450005 © CONACULTA / INAH / SINAFO / FN; realizada por Daniela Carreón Cano.w</p>
4	<p><i>Detalle de placa de título ubicado en reprografía del negativo.</i> LC-D418-5285 ° Library of Congress. <i>Prints and Photographs Division</i> Washington, D.C. EU; edición realizada por Daniela Carreón Cano.</p>
5	<p><i>Línea del tiempo de impresiones fotográficas y producción del objeto imagético 5285.</i> Mexico, Pulqueria and Carreta de la firma William Henry Jackson. Creada con imágenes 450005 y 449930 © CONACULTA / INAH / SINAFO / FN; realizada por Daniela Carreón Cano.</p>
6	<p><i>Comparación entre proceso de impresión con aglutinante a la albúmina y con aglutinante a la gelatina.</i> La imagen A muestra como al empalmarlas se modificaron el horizonte visual, tamaño, ubicación de la placa y vario ligeramente el formato. En la B, se puede observar que al buscar la coincidencia de los elementos de la imagen, no existe tal. Para crear esta imagen se usaron la copia a la albumina 450005 y la impresión con aglutinante de gelatina 449930; ambas procedentes del acervo de la Fototeca Nacional. © CONACULTA / INAH / SINAFO / FN; realizada por Daniela Carreón Cano.</p>