

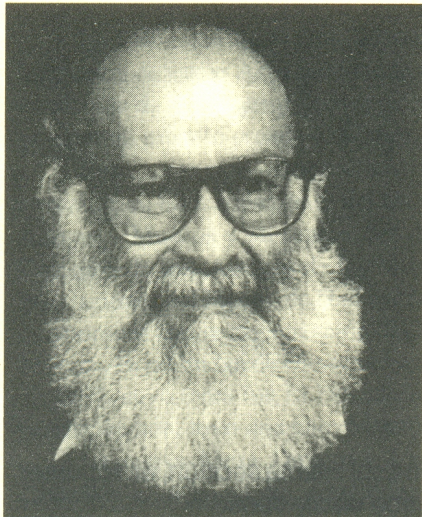
Continuamos en esta ocasión una serie de notas biográficas sobre diversas personalidades en el trabajo de los museos mexicanos, para suministrar información a los colegas de la profesión, así como elementos de juicio en su propia valoración. En esta ocasión damos el turno a la personalidad del decano, entre los colegas nacionales, por demás distinguido entre nosotros.

## Mario Vázquez: Perfil de un museógrafo y museólogo

Nos es grato presentar hoy en esta sección de la Gaceta, algunos datos, información y opiniones sobre el Prof. Mario Vázquez Ruvalcaba, museógrafo y museólogo mexicano, de alto rango, por su trayectoria casi única en importancia, dentro de la vida de los museos mexicanos.

Uno de los iniciadores de la Escuela Mexicana de Museografía en amplio sentido, colaboró al lado del Dr. Daniel Rubín de la Borbolla, en los proyectos de arreglo del Museo Nacional en la calle de Moneda, que fueron necesarios como consecuencia del traslado de las colecciones históricas de la institución, a su nueva

sede en el Castillo de Chapultepec, destinado por el Gral. Lázaro Cárdenas a Museo Nacional de Historia, el año 1939 y abierto durante el año de 1944.



Es importante señalar según nuestro criterio, y lo hemos dicho en otras ocasiones, que fue éste el momento del nacimiento de la museografía mexicana, al conjuntarse el discurso científico, establecido metodológicamente como propio de la institución que es el INAH, con su expresión no lineal o impresa, sino en el espacio, mediante valores visuales y plásticos derivados de la escenografía. En este sentido puede verse la presencia de las dos instituciones oficiales del Gobierno Federal, que han detentado los museos para su

impulso y desarrollo, como son el Instituto Nacional de Antropología e Historia y el Instituto Nacional de Bellas Artes, por todos conocidos. Personalidades de ambas instituciones estuvieron al frente. Mario Vázquez se formó inicialmente en el INBA, antes de trabajar en el Museo Nacional del INAH.

El concepto de traslación de un discurso científico, a discurso en el espacio, fue propuesta de trabajo a una serie de museógrafos jóvenes, colaborando con el Dr. de la Borbolla, entre otras personalidades, sin duda la más representativa por su fisonomía profesional desarrollada en el tiempo, fue la del Prof. Mario Vázquez Ruvalcaba.

El profesional de que hablamos ha estado además, en el inicio y desarrollo de la llamada “Nueva Museología”, con sus principios indudables en la reunión de Santiago de Chile de 1972, de la cual fué coordinador. De esta reunión salió el importante documento de todos conocido como las “Resoluciones de la Mesa Redonda sobre el Papel y Desarrollo de los Museos en el Mundo Contemporáneo”, sentándose los conceptos fundamentales de la nueva orientación de que hablamos para los museos y museología con futuro.

Si podemos hablar de que la Museología es el estudio científico del proceso museal, según lo hemos señalado anteriormente, en esta misma Gaceta de Museos, el proceso concluye en las consecuencias de tipo social y político y otros aspectos, generalmente soslayados por la teoría europea, más empeñada en darle acento a lo que hemos llamado los postulados o punto de partida mismos en su enfoque filosófico y epistemológico.

Como latinoamericanos no podemos dejar de señalar lo anterior, dentro de una sociedad plural por naturaleza en origen, dinámica y cambiante como es la nuestra y donde cualquier enfoque idealista único, resulta abstracto y fuera de realidad. Las mencionadas consecuencias además, se revierten sobre los postulados con repercusiones poco consideradas aún.

En 1971 además, Mario Vázquez estuvo presente en la IX Conferencia de ICOM, llevada a cabo en Grenoble, Francia y ahí participó en la gestación y concepción de lo que hoy entendemos como Ecomuseo, al lado de Huges de Varinne Bohan, así como del Ministro del Medio Ambiente de Francia en aquel momento. El elocuente término para los museos comunitarios que entonces surgían, fue elaborado en una memorable noche, durante una reunión en la que Mario Vázquez participó activamente.

De estas dos circunstancias, tanto en Grenoble, como en Santiago de Chile, en términos generales es de donde pudiera decirse, parte la Nueva Museología y la presencia en ello de un latinoamericano, mexicano, nos enaltece y valora.

Además de lo anterior, deseamos señalar, que Mario Vázquez es de los pocos museólogos profesionales que han llegado a directores de un Museo Nacional, organismos éstos, generalmente atendidos por especialistas de la taxonomía del museo, y muchas veces sin la visión científica interdisciplinaria precisa, que debe tener el verdadero museólogo. Mario Vázquez fue Director del Museo Nacional de Antropología de 1980-1984 y paralelamente, hasta 1985 fungió como presidente de ICOM México, realizando un magnífico papel a nivel nacional e internacional, durante la conferencia del ICOM, llevada a cabo en esta Ciudad, en 1980.

En el año de 1989 ocupó el cargo de Director de Museos del INAH, puesto que hoy corresponde al de Coordinador Nacional de Museos y Exposiciones.

La fisonomía profesional de Mario Vázquez, que nos interesa fundamentalmente, dentro del enfoque temático de este número de la Gaceta de Museos (No. 11), es la necesaria profesionalización del trabajo en nuestras instituciones, al unir a una formación de rango científico, en materia de arqueología y etnografía, una visión y fisonomía eminentemente interdisciplinarias, lo que le permiten abordar los campos tanto de lo que hemos llamado el Museo Interno o del estudio y de la conservación, como el Museo Público referente a la exposición y finalmente el Museo Social, en lo concerniente a las repercusiones que la Institución tiene dentro del medio social, no solamente cultural sino aún en lo económico y en lo político.

Sobre lo que es el museo de la exposición, que hemos llamado el Museo Público, Mario Vázquez aúna su formación a una capacidad creativa, visual y plástica, poco común en el medio de museos. Esto le ha permitido el despliegue particular de sus capacidades en la expresión museográfica, aunando espíritu científico y su capacidad expresiva, en el espacio.

Vayan estas frases como merecido homenaje a este singular personaje que es Don Mario Vázquez Ruvalcaba, hoy decano de nuestro Gremio.

GACETA DE MUSEOS  
FELIPE LACOUTURE F.