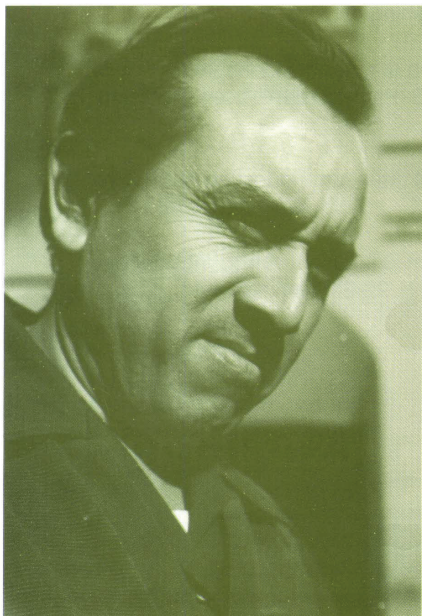


Museógrafo por antonomasia: José Aguilar Cab

AMPLIAMENTE conocido y reconocido, en el medio de los que laboramos o hemos desarrollado trabajos en los Museos, es Don José, campechano de origen, a quien hemos tratado desde el inicio de su trayectoria en las instituciones del I.N.A.H.

Sus capacidades no son comunes y lo mismo se refieren a su disposición para el dibujo lineal que a las técnicas de reproducción de documentos, sea por el sistema tradicional de un fidelísimo copiado, mediante dibujo de alta calidad en adaptación al modelo original o por las técnicas de la fotoserigrafía, con retoques de particular esmero y fidelidad, dando resultados extraordinarios. Sus aspectos creativos se anotan mas adelante.



*Msf. José Aguilar Cab
Archivo: Roberto Cuétara*

Georges Henry Rivière, uno de los padres de la Nueva Museología, en una visita a México, me explicaba las técnicas de reproducción empleadas en los Museos de su país, Francia, para no exponer a la destrucción documentos, sea por la luz, (toda luz los daña), o por otros agentes biológicos, físicos o químicos múltiples, además del hurto o destrucción en su manejo.

Nunca exhibimos un original! me dijo y contesté, nosotros tampoco.

Al mostrarle réplicas de José Aguilar, quedó asombrado ante la calidad lograda, pidiéndome conocerlo. Esto quedó para otro viaje pues salía para Europa al día siguiente, pero poco después Rivière decayó físicamente y esto no fue posible.

Comento esta anécdota para señalar uno de los valores técnico-artísticos de José Aguilar, pero su laboriosa calidad no queda ahí y se extiende a sus habilidades particulares para el montaje de exposi-

ciones. El I.N.A.H. le ha confiado en forma constante, infinidad de trabajos importantes a través de 48 años de labor no interrumpida en sus museos, salvo el breve lapso cuando prestó sus servicios en El Museo de San Carlos y en la Jefatura de Artes Plásticas, instancias del I.N.B.A., durante los años de 1974-75. Entonces este Instituto dio apoyo al naciente Fideicomiso David Alfaro Siqueiros y José Aguilar desarrolló íntegramente los trabajos de instalación de las obras legadas al pueblo de México por el artista, en su casa de Tres Picos 29 en esta Ciudad, que también es parte de la donación.(1)

Hasta aquí se han anotado los aspectos técnicos y sólo en parte, los creativos de la persona de quien hablamos. Nuestro museógrafo se ha mostrado como magnífico diseñador de elementos para exposición de objetos, elaborando conjuntos enteros de salas permanentes, sólo con indicaciones de quien esto escribe y de esta manera se resolvió el enorme problema de instalar en los espacios palaciegos de la familia Cantón, de fines del S. XIX, la alta burguesía feudal europeizante de Mérida, varias salas de Arqueología Maya, con lo complejo que esto pudo ser.

Grandes plataformas y altas mamparas formando espacios neutrales, tratando de adaptarlos a los ritmos de la Arquitectura y su abigarrada decoración de parafernalia incluida sin ocultarlas, hasta donde ello fue posible.

El desafío fue grande y sin lograrse una imposible solución perfecta, se dieron propuestas con resultados óptimos, dentro del difícil problema en la competencia de formas y funciones tan dispares para convivir.

Larga, muy larga e importante en cantidad y calidad de trabajos realizados, es la labor de José Aguilar Cab, tanto en los museos del INAH, como del INBA y otras instituciones. De la extensa lista de acciones museográficas de diverso tipo, imposible de reproducir íntegramente aquí, llevadas a cabo desde 1958 hasta el presente, hacemos únicamente unas anotaciones.

Ha hecho múltiples reacondicionamientos de museos como en Santa Mónica Puebla; Museo de Tehuacán; del Valle de México en Tepexpan; del Museo Regional de Querétaro desde su apertura en 1960, y el Museo de Arte Religioso de la Catedral de México, un año más tarde.

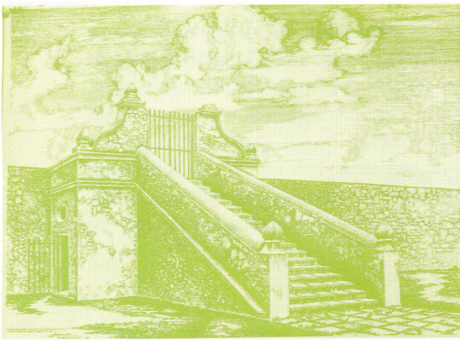
Como dato interesante, fue parte del Proyecto de Producción Especializada y Mantenimiento de los Museos Regionales del INAH, en todo el país, y de su Taller Móvil, solución que tuvo que darse entonces, ante la falta de especialistas de su género en la República entera, hoy en día existiendo una situación distinta al respecto, con personas calificadas bien distribuidas en los espacios del territorio nacional.

Formó parte de los talleres de montaje museográfico de los Museos Regionales, dentro del Departamento que llevaba este nombre, como antecedente de la actual Coordinación de Museos.

La producción especializada, que incluye detalles finos de artesanía y montaje, mediante textiles, lacas, hechuras de señalamientos, montaje delicado de pequeños y grandes objetos, de vitrinas e iluminación y otros detalles también, han formado parte de su repertorio de trabajo.

Mencionamos aquí labores realizadas en el Museo Regional de Zacatecas, inicios del Museo de Don Agustín Rivera en Lagos de Moreno, exposiciones diversas en el Museo Nacional de Historia, Castillo de Chapultepec, como la exposición de pinturas de la Conquista y de dibujos de Toulouse Lautrec.

Otros trabajos de este tipo en la Sala del Congreso Constituyente del Palacio Nacional, y otros múltiples como la instalación de la exposición del 110 Aniversario de la Consumación de la Independencia en la Casa de Morelos, Estado de México.



Instalaciones de mucha calidad se le han confiado habiendo resuelto con detalle y esmero, tales montajes de la joyas de las Tumbas de Monte Albán, Oaxaca, realizado en cuatro ocasiones. Prácticamente ha recorrido el país, haciendo exposiciones y exhibiendo en detalles especializados objetos de gran valía.

En el Instituto Nacional de Bellas Artes, llevó a cabo enmarcado y exhibición, de bocetos y dibujos de Pelegrín Clavé recuperados en España por el Historiador del Arte Salvador Moreno, y su pre-

sentación con la pintura del mismo autor denominada "La Demencia de Isabel de Portugal". Enmarcados y empaques técnicos de dibujos, grabados y colecciones en general han sido su especialidad. Como trabajos de esta naturaleza organizó los dibujos infantiles para exhibir en la "II Bienal de Arte Infantil", de Río Grande del Sur, en Brasil, dentro del INBA también el enmarcado para su exhibición de treinta originales del Dr. Atl con el tema del Paricutín, muchos de ellos ilustraron la obra denominada "Cómo nace y crece un volcán", obra explicativa con textos y dibujos del artista, sobre el volcán michoacano de San Juan Parangaricuticuirimícuaro y su evolución espectacular.

Enmarcó asimismo, la importante colección del precursor de la pintura de la Revolución Mexicana, Guadalupe Posada y muchas otras más, y dejó huella de su paso en el INBA por las técnicas que le aprendieron los jóvenes museógrafos de la Institución, generalmente habituados a colgar pinturas únicamente.

En 1976 y 1980 fue jefe de Producción Especializada, y Jefe de Producción y Diseño Gráfico, así como de Planeación e Instalación de Museos del INAH. En 1990-1992, fue Director Técnico de Museos de la Coordinación Nacional de Museos y Exposiciones del INAH, en ese momento ya, con ese nombre, dentro de la jerarquía administrativa. Entonces trabajó en la remodelación del Proyecto del Museo Regional de Baja California y asimismo dirigió el nuevo montaje del Museo Histórico de Cd. Juárez, Chih. Pasando luego al Museo Histórico de Michoacán, y seguida al Museo de Sitio Arqueológico de Teotihuacán, Edo. de México.

Como puede verse, su actividad ha sido impresionante por la cantidad de trabajos realizados como en pocos casos, dentro del Instituto Nacional de Antropología e Historia en todo el país.

En 1993 se le otorgó la Medalla "Justo Sierra Méndez", por parte del H. Congreso del Estado de Campeche, de donde es originario y en donde ha realizado una distinguida labor en Kalakmul, en el Fuerte de San Miguel de la propia Ciudad de Campeche, ha montado diversas exposiciones, además en el Fuerte de San José el Alto en Campeche, Camp.

Ha impartido el taller de capacitación museográfica "Un acercamiento a la arqueología y Museografía", e impartición adicional del mismo, para los refugiados guatemaltecos de entonces.

Imposible seguir enumerando la larga labor de una vida dedicada a las exposiciones, manejo de objetos culturales de los museos e instalación de los mismos, con una peculiar calidad y dedicación.

Recientemente José Aguilar Cab, obtuvo su retiro y se dedica a labores personales y únicamente deseamos mencionar que es verdadero ejemplo por su calidad, dedicación e intensa actividad, para todos los que trabajamos en los Museos del INAH y del INBA, donde nuestro museógrafo ha prestado sus inapreciables servicios.

Deseamos a Don José Aguilar Cab, una más larga vida, demostrándonos todavía cómo deberíamos trabajar todos los que estamos en los museos del INAH, del INBA y otras instituciones.

GACETA DE MUSEOS
F.L.F.

