

# Mapas mentales:

## descripción de un recorrido por un museo

Thalia Montes Recinas\*

En los últimos años ha estado en la mesa de discusión la conveniencia del trabajo interdisciplinario y el uso de técnicas y métodos considerados como característicos de determinadas disciplinas. En la discusión están presentes las condiciones de investigación y la manera particular de trabajo de cada investigador.

La experiencia del investigador frente al objeto de estudio, sus necesidades de observación, el lugar y el momento en que lo desarrolla serán finalmente los elementos que definan la utilidad de la metodología y las técnicas empleadas, considerando que entre las funciones que cumplen se encuentra la de dirigir la mirada y ser una extensión de la memoria del investigador.

En alusión a estas funciones, constatamos la riqueza de información que se obtiene al utilizar la fotografía y la grabadora, sin mencionar los trabajos teóricos que se están desarrollando en torno a la imagen y a los testimonios orales. A lo anterior se suma la experiencia que la arquitectura y el urbanismo han realizado en torno al estudio de los espacios, los elementos físicos, la movilidad y la percepción que se tiene de los mismos, a través de la puesta en práctica de los llamados mapas mentales.<sup>1</sup>

En el ámbito de la antropología he aplicado estos mapas al estudio de los públicos del Museo Regional de Guadalajara, ubicado en el centro de la ciudad. Éste es un ejemplo del proceso de ubicación, conservación, protección y formación de lo que hoy llamamos patrimonio cultural. Desde principios del siglo xx, en sus 14 salas se exhiben colecciones de pintura, paleontología, prehistoria, arqueología, etnografía e historia. El edificio es de dos niveles, cuenta con cinco patios y abarca una manzana completa, por lo que el visitante se enfrenta a un museo de grandes dimensiones con diversos contenidos temáticos.

La elaboración de los mapas mentales requirió de unas cuantas hojas en blanco, lápices, goma y una tabla para que el visitante se apoyara. Me interesaba que el usuario del museo describiera “su manera de percibirlo, las maneras en que éste los impactaba y su proyección en la elaboración de una imagen colectiva del lugar”.<sup>2</sup> La aplicación de estos mapas se realizó al finalizar el recorrido. Se solicitó a los visitantes que describieran su visita, pensando que con el dibujo invitaban a un familiar o amigo a conocer el museo.<sup>3</sup>



Reloj de sol, Museo Regional de Guadalajara

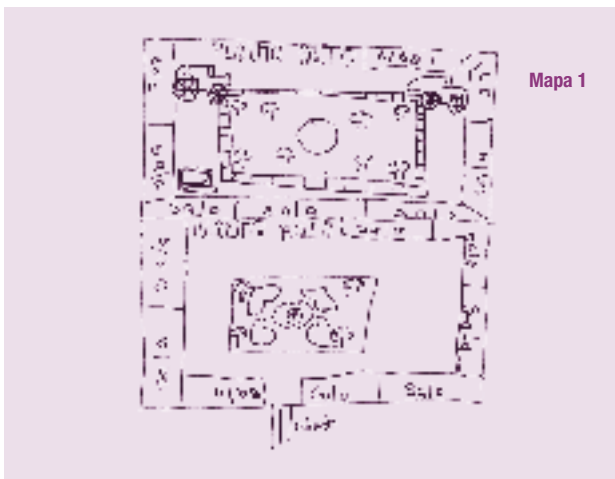
Fototeca CNME-INAH



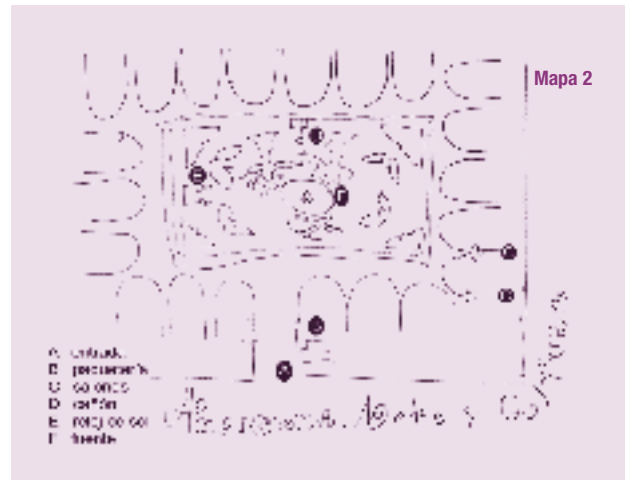
Museo Regional de Guadalajara. Fototeca CNME-INAH

En algunos casos la elaboración del mapa fue apoyada por textos.<sup>4</sup> Entre los elementos comunes se detectaron los carruajes, los jardines, la descripción de algunas partes del edificio y no de su conjunto, así como la representación de “muchas salas” sin mencionar su contenido (Mapa 1). Teniendo en cuenta estos elementos físicos, se consideró objetos significativos *a priori*, además de las colecciones expuestas en salas, a aquellos que forman parte inevitable del recorrido por encontrarse colocados en los pasillos y áreas de circulación, como las piezas adosadas a las paredes o instaladas en sus jardines. Sin embargo, pocas aparecieron en los mapas, como el ejemplo del reloj y el cañón que se encuentran en el patio principal del edificio.

La segunda fase es la evaluación y comparación entre los mapas; con esto se detecta la orientación del recorrido y se ubican los elementos arquitectónicos, piezas u objetos museográficos que estructuran la imagen que los entrevistados plasman en los mapas. Así, nos dan indicio del recorrido realizado por el edificio, teniendo a la mano la descripción. Como diría Michel de Certeau: “Todo relato es un relato de viaje, una práctica del espacio”,<sup>5</sup> en estrecha relación con los parámetros visuales privilegiados por una cultura.



Elaboró Jessica Alvarado Tovar, 12 años, Guanajuato, Gto.



Elaboró Óscar Emmanuel López Solís, 12 años, El Arenal, Jal.

El Mapa 2 se centra en el patio principal; ubica la entrada del edificio, la fuente, el cañón, la paquetería, los arcos del edificio y dos salas. La información obtenida “es un catálogo de elementos repetitivos (también de ausencias) de las maneras de percibir, interpretar y representar un espacio en concreto”.<sup>6</sup> Tales elementos pueden ser objetos físicos, pero también conceptos como “lo antiguo” o la acción de nombrar espacios como las “salas” o la “entrada”. En el caso del Museo Regional de Guadalajara, actualmente en proceso de análisis, puedo adelantar que los mapas de los visitantes se orientan a la representación de las áreas exteriores de circulación. En esta primera serie de imágenes no se pudo obtener información suficiente sobre el recorrido realizado en el interior de las salas. Tal vez esta ausencia indica que no existen los elementos que permitan al visitante reconstruir su recorrido dentro de las áreas de exhibición.

De esta manera, los entrevistados elaboraron una invitación –mapa mental– para un familiar o amigo, con el fin de recorrer y conocer el museo a partir de la representación del edificio, sus pasillos, jardines y objetos específicos como los carruajes, el cañón, el mamut y algunas piezas arqueológicas.

El museo, su contenido y los recorridos que realizan sus visitantes no están aislados de los contextos de información que se desarrollan fuera de los muros, tales como la información mediática y la educación formal e informal (Mapa 3). Apunto lo anterior ya que, de manera paralela a la elaboración de los mapas, principalmente los niños hicieron mención de las películas de dibujos animados o los documentales de televisión donde aparece la figura de un mamut, referentes que utilizaron para identificar los restos óseos del animal sin necesidad de leer la cédula. Esto facilitó el dibujo de la figura. Situación análoga se presentó con los cañones y los carruajes, que fueron relacionados con hechos bélicos acontecidos en algún lugar del “continente europeo”. Con lo anterior, el campo de análisis se abre, ya que para reconstruir el recorrido y analizarlo es necesario considerar los referentes con los cuales el visitante inicia su recorrido por el museo y la relación que se establece con los elementos que allí encuentra. De esta manera se instauro el recorrido no sólo en el ámbito de la memoria individual, sino del grupo social del visitante.

En este primer nivel de análisis de los mapas aplicados en el Museo Regional de Guadalajara, concluimos que éste es un espacio donde los objetos expuestos y sus lugares adquieren significado para



Elaboró Carolina Flores, 28 años, Guadalajara, Jal.

el visitante en la medida que existe la posibilidad de establecer un vínculo de sentido entre el conjunto de la información previamente acumulada y la ofrecida por el museo. ☘

\*Antropóloga social, proyecto “INAH-Tiempo y Nación”

DIRECCIÓN DE ESTUDIOS HISTÓRICOS-INAH

#### Notas

<sup>1</sup> Esta herramienta de investigación “directa” se ha aplicado en campos de estudio diversos, especialmente en la cognición del ambiente, la psicología experimental, la arquitectura y el urbanismo. Cfr. Morales Moreno, 2003: 18.

<sup>2</sup> Ibid., pág. 16.

<sup>3</sup> Los mapas mentales pueden también apoyar las entrevistas grabadas.

<sup>4</sup> Otro punto importante es la noción de que el territorio, “como marca de habitación de persona o grupo, puede ser nombrado y recorrido física o mentalmente”, por lo que necesita “de operaciones lingüísticas y visuales entre sus principales apoyos de representación” (ibid., pág. 26).

<sup>5</sup> Certeau, 1996: 128.

<sup>6</sup> El paréntesis es mío. Wildner, 1998: 161.

#### Bibliografía

AUGÉ, MARC, *Los no lugares, espacios de anonimato. Una antropología de la sobremodernidad*, Gedisa, Barcelona, 1993.

CERTEAU, MICHEL DE, *La invención de lo cotidiano. 1. Artes de hacer*, UIA-ITESO-CEMCA, México, 1996.

HOFFMAN Y FERNANDO SALMERÓN CASTRO (COORDS.), *Nueve estudios sobre el espacio. Representación y formas de apropiación*, CIESAS/Mission Orstom-Mexique, México, 1997.

LYNCH, KEVIN, *La imagen de la ciudad*, Gustavo Gili (GG Reprints), Barcelona, 1984.

MORALES MORENO, JORGE, “Una genealogía de metodologías cualitativas para el estudio de la percepción del espacio urbano: planos mentales, observación participativa, análisis experimentales, croquis y vitrinas”, en *Anuario de espacios urbanos. Historia. Cultura. Diseño*, UAM, México, 2003, págs. 15-28.

TURNER, VICTOR, *La selva de los símbolos*, Siglo XXI, Madrid, 1980.

WILDNER, KATHRIN, “El Zócalo de la ciudad de México. Un acercamiento metodológico a la etnografía de una plaza”, en *Anuario de espacios urbanos. Historia. Cultura. Diseño*, UAM, México, 1998, págs. 149-165.