

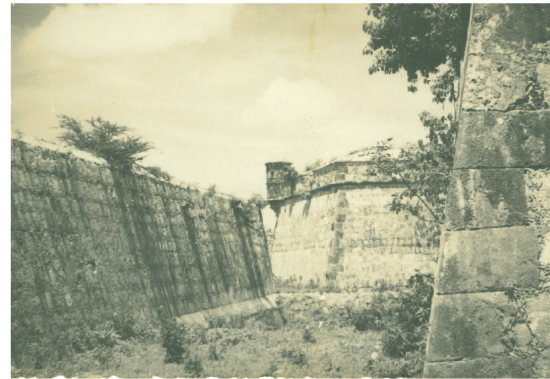


EDITORIAL

En esta ocasión, tenemos el gusto de reunir una serie de contribuciones a la historia de Campeche y Bolivia. La primera entrega, por parte de Luis Fernando Álvarez, habla de los inicios en 1774 de los servicios médicos en el Hospital del Presidio del Carmen y de las carencias que ahí se hicieron presentes, debido a la falta de apoyo y corrupción de las autoridades de la época, que condicionaron la calidad en la atención a los pacientes por parte del personal médico, asistencial y administrativo de ese nosocomio.

A continuación, las plumas de Antonio Benavides y Sara Novelo nos llevan a conocer la riqueza iconográfica de algunas vasijas policromas, procedentes de una labor de salvamento arqueológico en el tramo carretero Pac Chén – Dzibalchén, en la región de los Chenes o de los “pozos”. Este estudio se centra en el análisis de material cerámico, generalmente platos en colores rojizo, naranja y negro, cuyos diseños hablan de la vida después de la muerte, a partir de motivos como el pájaro Moan, el Pawatún y el hombre asociado al jaguar.

En “Son nuestras raíces, es nuestra esencia, es nuestra vida”. Arqueología, territorio y memoria como sustento político en Bolivia, Lidia Rodríguez hace que viajemos a territorio boliviano con un interesante trabajo en donde la arqueología se presenta como una disciplina relacionada con los discursos de los pueblos originarios para la defensa de sus territorios como escenarios de su historia, de su integridad como colectivo histórico y del compromiso con sus ancestros sobre su permanencia para las generaciones futuras.



Enseguida, Marco Salazar remonta a los orígenes del Centro INAH Campeche como una institución a la vanguardia y siempre ocupada en el logro de sus objetivos: investigación, conservación y difusión del patrimonio cultural campechano, desde la mirada interdisciplinaria de sus especialistas, que se refleja a partir de la investigación, publicación de libros y artículos de carácter científico y de divulgación; y de cara al público con las 16 zonas arqueológicas y 4 museos dependientes de esta octogenaria instancia federal con presencia en Campeche.

Cerramos esta edición con un recuento de la presentación del libro "Campeche, Zona de Monumentos Históricos", a cargo de Verénice Ramírez, quien nos narra que esta publicación es un homenaje a la ciudad de las murallas, que desde el 4 de diciembre de 1999 fue inscrita como Patrimonio Cultural de la Humanidad, por su excepcional riqueza histórica y cultural contenida en sus elementos arquitectónicos civiles, religiosos y militares que dan cuenta de la presencia e influencia española en este lugar desde el siglo XVI al XIX, misma que se expone en 11 artículos en donde participaron especialistas del INAH Campeche, además de otros amplios conocedores del tema.

Adriana Velázquez Morlet
Centro INAH Campeche