

El transporte en las Tierras Bajas Noroccidentales: una visión regional

Flavio G. Silva de la Mora

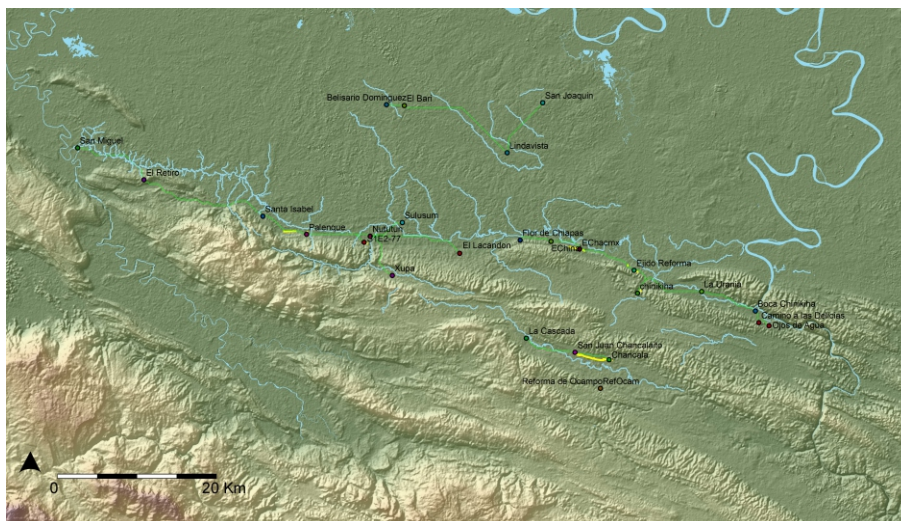
Los Caminos

El área objeto de estudio forma parte de la porción Noroccidental de las Tierras Bajas Mayas (Liendo 2011), que se caracteriza por su extensión sobre tres sistemas morfogénicos distintos: las terrazas fluviales Pleistocénica, las planicies fluviales y las formaciones Terciarias que constituyen la Sierra de Chiapas. Cada uno de estos, se prolonga más allá de la zona de estudio (Liendo y Tereneshi 2011).

El afloramiento que se encuentra entre los sitios, causado por una fractura calcárea del Terciario, y que sigue el pie de la Sierra, funcionó como ruta de comunicación entre las diferentes comunidades asentadas en la región durante tiempos prehispánicos y fue

utilizado para facilitar la comunicación (ver Mapa 3 y 4). Se caracteriza, de hecho, por la presencia de un espacio elevado sobre el terreno, muchas veces plano, y de alta porosidad. Su naturaleza calcárea, es decir altamente porosa, ayudó en la conformación de un lugar transitable y seco durante la época de lluvia. Además, el patrón de asentamiento en la zona refleja el aprovechamiento de la geomorfología y topografía de la región. Algo que seguimos viendo hoy en día, la modificación del paisaje por la influencia de grupos humanos.

Hemos identificado tres sistemas de comunicación y las tres contenían material cerámico que los posiciona cronológicamente



Mapa 3 Ilustra las tres rutas o zonas de interacción; las líneas verdes zon las zonas propuestas por el estudio de menor esfuerzo, las anaranjadas son las zonas muestreadas en el presente estudio (G. Jiménez y F. Silva PRACH-IIA-UNAM)

comenzando del Formativo Tardío hasta el Clásico Terminal (ver Mapa 3):

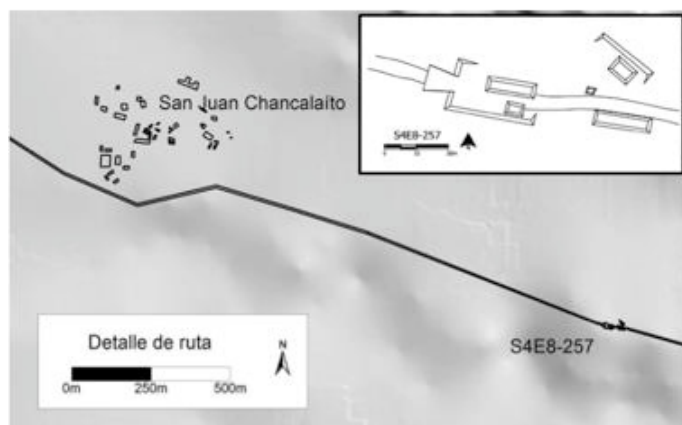
1. A- Ruta que comunica el sitio de Palenque hasta el sitio de San Miguel. En esta región la ruta terrestre llega hasta Santa Isabel (Silva de la Mora 2008), donde el Río Michol puede ser navegado hasta el Tulijá y el sitio de San Miguel al Oeste (Balcells Gonzalez 2011). Por el otro lado, saliendo desde Palenque hacia el Este se llega al sitio de Nututún, posible punto de embarque en el Río Chacamax, navegable en varias partes hacia el Norte y el Este. Esta ruta sigue el pie de monte y llega cuando menos hasta el Lacandón y Xupa, lugar donde se ubicó una frontera física, representada por la falta de asentamientos hasta el sitio de San Marcos. Dentro de Palenque también hemos localizado zonas donde creemos hay caminos o accesos internos en esta ciudad, aunque cabe mencionar que se necesitan excavación para comprobar su existencia y sistema constructivo (Silva de la Mora 2008, 2011).

2. B- Ruta que conecta los sitios de Chancalá con San Juan Chancalaíto y después con La Cascada. La entrada al sitio de San Juan Chancalaíto presenta una de las inversiones de trabajo más impresionantes que vimos durante los recorridos de superficie. El sitio de San Juan Chancalaíto también cuenta con una estela plana y un sitio al Este, registrado como S4E8-257 podría ser un punto de control; cabe mencionar que excavaciones son necesarias para observar que tipo de uso tuvo en tiempos prehispánicos (ver Mapa 4).

C- Ruta que conecta los sitios de Chinikihá con Boca Chinikihá al Este. Este último siendo una entrada y puerto

localizado en el Usumacinta (Maestri 2012). Partiendo hacia el Oeste de Chinikihá la ruta se conecta con los sitios de Ejido Reforma, Estación Chacamax, el Chinal y llega hasta San Marcos. Además es la posible ruta al Oeste, hasta llegar a Palenque. Hacia el Este esta ruta también sigue el pie de Monte y pudo haber llegado hasta sitios como Tikal (comunicación personal Liendo 2008). También se observó que los asentamientos están asociados con el camino o afloramiento, y que fue este lo que dictaminó donde se asentaron las personas. El afloramiento se encuentra en la zona más accesible y de menor esfuerzo para trasladarse.

Los centros satélites debieron de jugar un papel importante en las estrategias de intercambio, flujo, consumo, y producción



Mapa 4 ilustra el camino y sitio de San Juan Chancalaíto con imagen de la entrada del sitio y S4E8-257 un posible punto de control. (mapa producidos por E. Mirón y F. Silva PRACH-IIA-UNAM; Imagen del autor).

necesarias para el funcionamiento del sistema político regional. Se notó que los sitios están localizados a corta distancia de los centros principales y estos se encuentran espaciados a distancias constantes. Todo esto nos hace reflexionar sobre las distintas jerarquías que debieron tener estos sitios y como un sistema de comunicación adecuado debió ser parte del paisaje social en tiempos prehispánicos. Incluso la información epigráfica del Clásico Tardío, sugiere que los señoríos Mayas estaban preocupados en la conformación y mantenimiento de sus alianzas con los sitios subordinados, localizados en las afueras de sus territorios (Martin and Grube 2000; Liendo y Tereneshi 2011). Una forma de control de sus territorios pudo implicar el control sobre las vías de comunicación en los alrededores, aunque esto es una de las posibles interpretaciones sobre el control político en la región. Además, se han observado posibles fronteras físicas que se han interpretado como posibles fronteras políticas, por medio del análisis del patrón de asentamiento de los sitios asociados al camino.

Consideraciones finales

Se logró observar que la zona de Palenque se caracteriza por un sistema de comunicación en forma lineal caracterizado por el aprovechamiento de la geomorfología y el paisaje de la región. El sistema de caminos objeto de estudio se trata de un sistema dividido en tres partes, con fronteras físicas, y que une a los sitios a nivel regional; pensamos además que existió una combinación de

rutas terrestres y rutas fluviales para el traslado en la zona.

Existen dos rutas fluviales importantes que cierran un sistema que parece ser predominantemente terrestres. El aprovechamiento de la geomorfología por parte de las distintas comunidades en principio fue un factor importante por el asentamiento y con el tiempo llegó a conformar un sistema de comunicación a nivel regional. El camino sigue el afloramiento calcáreo que se encuentra, de hecho, en la zona más accesible y de menor esfuerzo de trabajo para el traslado.

Los Sistemas de Información Geográfica (SIG) utilizados, nos han permitido confirmar la factibilidad de las rutas localizadas en campo, y además hemos observado la aplicabilidad de esta herramienta informática en las Tierras Bajas Noroccidentales, en específico en la zona de sustentación y en los alrededores de Palenque. Actualmente nos encontramos trabajando en un estudio de lítica para entender mejor la economía, comercio, intercambio y producción de herramientas en la región. Estos estudios nos permitirán entender las relaciones sociales entre grupos a nivel regional y a larga distancia.

Agradecimientos:

Los resultados presentados en este proyecto han sido el resultado de distintos investigadores parte del PIPSP y PRACH, además de colaboración con investigadores de la UNAM, EHAN, INAH y UC Berkeley.

Nota: los mapas se generaron con ArcGIS 9 y los mapas que utilizamos los obtuvimos vía internet de GDEM

(<http://www.gdem.aster.ersdac.or.jp/>).

Bibliografía:

Adams, Richard E. W.

1978 Routes of Communication in Mesoamerica: The Northern Guatemala Highlands and the Peten. In Mesoamerica Communication Routes and Cultural Contacts. 1 edition. T.A. Lee Whiting, Carlos Navarrete, ed. Pp. 27-35. Papers of the New World Archaeological Foundation. Provo, Utah: New World Archaeological Foundation, Brigham Young University.

Aliphath, M. M.

1994 Clasic Maya Landscape in the Upper Usumacinta Valley, Department of Archaeology, Calgary.

Anaya Hernández, Armando

2001 Site Interaction and Political Geography in the Upper Usumacinta Region during the Late Classic: A GIS Approach. In BAR International Series 1994. John and Erica Hedges Ltd, Archaeopress.

Andrews, Anthony P.

1990 The Role of Ports in Maya Civilization. In Vision and Revision in Maya Studies. F.S.C.y.P.D. Harrison, ed. Pp. 159-167. Albuquerque: University of New Mexico Press.

1998 El comercio marítimo de los mayas del Posclásico. Arqueología Mexicana VI(33):16-23.

Andrews, George

1975 Maya Cities: Placemaking and

Urbanization. Norman: University of Oklahoma Press.

Balcells Gonzalez, Joshua A

2011 Patrón de asentamiento en la región Palenque-Salto de Agua: resultados preliminares. In B'aakal: arqueología de la región de Palenque, Chiapas, México: temporadas 1996-2006. R. Liendo Stuardo, ed. BAR International Series 2203, Paris monographs in American archaeology. Oxford: Archaeopress BARs.

Fowler, William R.

2001 Specia Section: Resent Research on Maya Causeways, Intruduction. Ancient Mesoamerica 12:259.

Golden, Charles W., Edwin Roman, A. Rene Muñoz, Andrew Scherer, Luis A. Romero

2004 Reconocimiento y Patrones de Asentamiento en la Sierra del Lacandon, Peten.

Lee Whiting, Thomas A., and Carlos Navarrete, eds.

1978 Mesoamerica Communication Routes and Cultural Contacts. Volume 40. Provo, Utah: New World Archaeological Foundation, Brigham Yougn University.

Liendo Stuardo, Rodrigo

2002 La Organizacion de la Produccion Agricola en un Centro Maya del Clasico: Patron de Asentamiento en la Region de Palenque, Chiapas, Mexico. C.O. Rodriguez, transl. Mexico D.F. : INAH.

Liendo Stuardo, Rodrigo y Keiko Tereneshi (ed.)

2011 B'aakal: arqueología de la región de

Palenque, Chiapas, México: temporadas 1996-2006 Volume 26. Oxford: Archaeopress

Maestri, Nicoletta

2012 Across the River and into the Trees: Preliminary Results of the Investigations at Boca Chinikihá, a Maya site on the Usumacinta River. Manuscrito de presentacion en los SAA Meeting 2012, Memphis, TN Pp. 10.

Martin, Simon , and Nikolai Grube

2000 Chronicle of the Maya Kings and Queens: Deciphering the Dynasties of the Ancient Maya. London: Thames and Hudson.

Ochoa Salas, Lorenzo

1978 Estudios Preliminares sobre los Mayas de las Tierras Bjas Noroccidentales Mexico DF: Universidad Nacional Autonoma de Mexico.

Rands, Robert L., and Ronald L. Bishop

1980 Resource Procurement Zones and Patterns of Ceramic Exchange in the Palenque Region, Mexico. In Mdels and Methods in Regional Exchange. R.E. Fry, ed. Pp. 19-46. SAA Papers No. 1. Washington, D.C.: Society for American Archaeology.

Silva de la Mora, Flavio G.

Flavio G. Silva de la Mora

UC Berkeley-UNAM:

email: flaviogsilva@berkeley.edu

2008 Sicix Bábih, caminos en las Tierras Bajas Noroccidentales. Una propuesta de rutas de comunicación., Departamento de Arqueología, ENAH.

2011 Caminos en las Tierras Bajas Noroccidentales: Sicix Bábih en el Hinterland de Palenque y Chinikihá. In B'aakal: arqueología de la región de Palenque, Chiapas, México: temporadas 1996-2006. R. Liendo Stuardo and K. Tereneshi, eds. Pp. 59-66. BAR International Series 2203, Paris monographs in American archaeology. Oxford: Archaeopress.

Silva de La Mora, F. y E. Mirón Marván

2009 Recorrido de Superficie en el Valle de Lindavista y Sondeo en la Región de Palenque-Lindavista. In Segundo Informe Parcial, Proyecto Arqueológico Chinikihá, Temporada 2008. Reporte elaborado para el Instituto Nacional de Antropología e Historia, México, D.F, edited by R. Liendo, pp. 221-306.

Tozzer, Alfred M.

1957 Chichen Itza and Its Cenote of Sacrifice: A Comparative Study of Contemporaneous Maya and Toltec. In Memoirs of the Peabody Museum of Archaeology and Ethnology. Cambridge, MA.: Harvard University.

Villa Rojas, Alfonso

1934 The Yaxuna-Cobá Causeway. In Contributions to American Archaeology. Pp. 187-217, Vol. 9. Washington, D. C. : Carnegie Institution of Washington.

Wichmann, Søren ed.

2004 El concepto de Camino entre los Mayas a partir de las fuentes epigráficas, iconográficas y etnográficas. Mexico D.F.: Instituto de Investigaciones Filológicas Seminario de Lenguas Indígenas, UNAM.