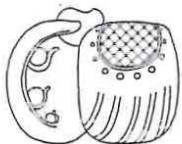


Editorial

Desde su creación, en octubre del 2001, el Boletín Lakamha' ha incluido en sus páginas artículos esencialmente dedicados a difundir información sobre investigaciones en sitios arqueológicos de Chiapas, particularmente de Palenque. Y, aunque nuestra publicación ha puesto énfasis en las culturas prehispánicas chiapanecas, ello no significa que se restrinja a dicha temática. Es en este sentido que el presente número incluye un artículo de contenido histórico que reviste gran relevancia para nuestro estado: "La incorporación de Chiapas y El Soconusco a México durante el siglo XIX", del Ing. Francisco Lastra Lacroix, vecino de la ciudad de Palenque. Además de incluir estudios de especialistas, nuestro boletín se ha propuesto servir como un medio de difusión de trabajos producidos por autores locales, reforzando de esta manera los vínculos que ligan a la Zona Arqueológica de Palenque con su entorno social. Abordando un tema interesante y siempre polémico, el trabajo del Ing. Lastra rastrea puntualmente los acontecimientos que determinaron la integración de las provincias de Chiapas y El Soconusco a la República Mexicana durante el siglo XIX. El autor documenta el origen, desarrollo y conclusión de las disputas generadas entre nuestro país y la República de Guatemala por la posesión de esos territorios, ofreciéndonos el contexto y las circunstancias que enmarcaron el curso de los acontecimientos.

El segundo artículo se titula "Imágenes del Arte Palenquero" y fue preparado por Guillermo Bernal. De características esencialmente visuales, este trabajo ilustra diversas obras palenqueras acompañadas de breves descripciones. La razón que nos ha movido a incluir este trabajo es la constante petición de algunos lectores interesados por conocer mejor las creaciones artísticas de los antiguos palenqueros, testimonios elocuentes de su genio estético.



CONACULTA • INAH

Directorio

Sari Bermúdez

Presidenta del Consejo Nacional
para la Cultura y las Artes

Etnlgo. Sergio Raúl Arroyo García

Director General del Instituto
Nacional de Antropología e Historia

Dr. Moisés Rosas Silva

Secretario Técnico del INAH

Dr. Alejandro Martínez Muriel

Coordinador Nacional de
Arqueología

Arq. José Enrique Ortiz Lanz

Coordinador Nacional de Museos y
Exposiciones

Arqlga. Laura Pescador Cantón

Directora del Centro INAH Chiapas

L.A.E. Juan Antonio Ferrer Aguilar

Director de las Zonas Arqueológicas de
Palenque, Bonampak y Yaxchilán

Arqlgo. Roberto López Bravo

Director del Museo de Sitio
"Dr. Alberto Ruz L'Huillier"

Hist. Dory C. Mac Donal Vera

Hist. Guillermo Bernal Romero
Responsables editoriales

En nuestra portada :

En esta ocasión, la portada de nuestro boletín presenta un extraordinario molde para manufacturar figurillas. Es de cerámica, mide 15 x 15 cm y procede del Grupo XVI de Palenque, donde fue recuperado por el arqueólogo Arnoldo González Cruz durante las excavaciones que realizó en 1993. Actualmente forma parte de la colección permanente del Museo de Sitio "Alberto Ruz L'Huillier", donde se exhibe junto con una reproducción moderna realizada a partir del propio molde, aquí ilustrada.

Muestra a un gobernante principal (posiblemente, una mujer) de rostro solemne, quien luce un tocado alto formado con mascarones sobrepuestos. Del tocado brotan haces de plumas que forman una especie de resplandor. Destaca, en la esquina superior izquierda, la presencia de la cabeza frontal del Monstruo Cósmico, un ser sobrenatural que combina rasgos de venado y lagarto. Encima de dicha cabeza se aprecia

una pequeña figura humana que extiende los brazos y que tiene rostro de deidad (quizá del dios solar). Tal como ocurre en otros casos, el cuerpo del Monstruo Cósmico está formado por una banda celeste, de la que solamente queda un segmento, donde se aprecian los glifos de Cielo (*chan*) y Venus (*ek'*, "estrella"). Esta banda celeste corría por toda la parte superior y desembocaba en el ángulo derecho, con la cabeza posterior del monstruo, misma que habitualmente muestra la llamada insignia cuatripartita. En la pieza solamente queda el diseño de una espina de mantarraya (*kokan*), elemento típico de tal insignia.

El Grupo XVI fue un espacio ceremonial y habitacional exclusivo del sacerdocio palenquero, siendo posible que los miembros de este estamento tuviesen cierto control sobre las reproducciones que se hacían con este molde.

G. B.

