

Noticias:

• La exposición “Los Zoques Antiguos”

La sala de exposiciones temporales del Museo de sitio “Dr. Alberto Ruz L’Huillier” fue el escenario de una gran exhibición de piezas del pueblo zoque, uno de los más importantes del Chiapas prehispánico.

Esta exposición fue integrada con una selecta colección de cerámicas, esculturas de piedra y objetos de hueso.

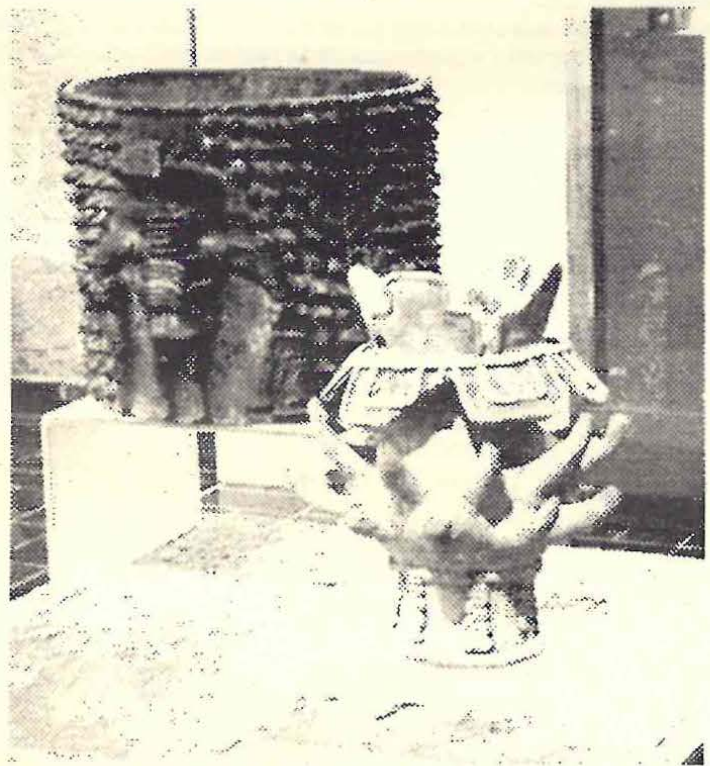
Fue la primera vez que nuestro museo ofreció una exposición sobre la cultura zoque. Agradecemos al Lic. Roberto Ramos Maza, director del Museo Regional de Chiapas, sus buenos oficios para que la colección fuera expuesta en Palenque.

Todavía no sabemos lo suficiente sobre los zoques antiguos. Numerosas lagunas esperan ser llenadas por las investigaciones futuras que puedan establecer los alcances de una cultura primordial en la historia de Chiapas.

Las excavaciones y los reconocimientos más tempranos en la región zoque se iniciaron con los trabajos de la Fundación Arqueológica del Nuevo Mundo (New World Archaeological Foundation) y han continuado bajo el patrocinio del Instituto Nacional de Antropología e Historia y otras entidades. Investigadores como Gareth W. Lowe, Thomas Lee, Carlos Navarrete, Jorge Fausto Ceja, Pierre Agrinier, John Clark, Michael Blake, Carlos Silva, Eliseo Linares y Francisco Cuevas, por mencionar solamente a algunos, han contribuido a despejar interrogantes y también a hipótesis como la vinculación entre los olmecas y los zoques, que se mantiene como un hilo conductor en el debate arqueológico.



La exhibición “Los Zoques Antiguos” fue montada en el área de exposiciones temporales del Museo de Sitio de Palenque “Alberto Ruz L’Huillier”.



Urna funeraria e incensario zoques. Proceden de la depresión central de Chiapas y datan del periodo Clásico Tardío (600-900 d. C.).

• La exposición “Campeche: símbolos y colores prehispánicos”

La planta baja del Museo de Sitio “Dr. Alberto Ruz L’Huillier” fue el espacio donde se exhibió una importante colección de piezas cerámicas mayas del actual Estado de Campeche.

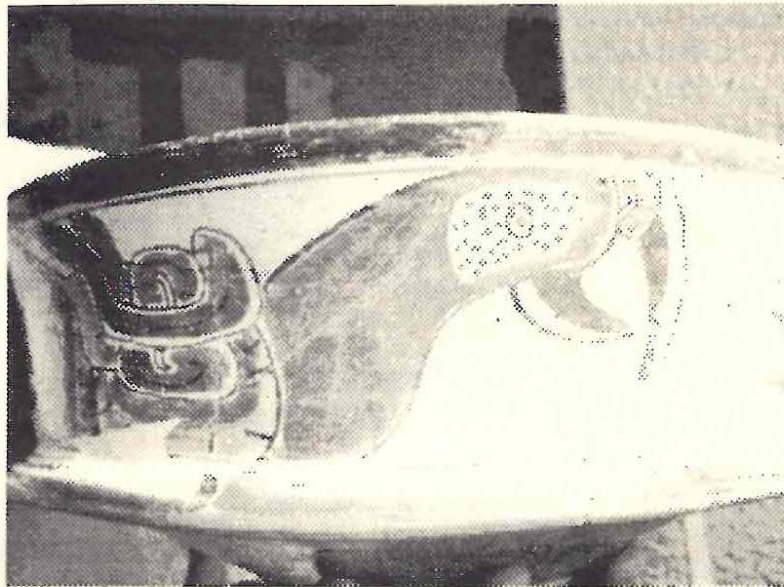
Compuesta por platos, vasos y vasijas policromas producidas durante el Periodo Clásico (250-900 d. C.), esta colección puso de relieve el elevado desarrollo técnico y estilístico que alcanzaron los ceramistas de los sitios mayas de esa entidad, particularmente de Calakmul y Balamkú.

Dentro de la muestra destacaron dos magníficas piezas de Balamkú: una vasija decorada con una guacamaya de vívido plumaje y un plato pintado con cuatro murciélagos. De Calakmul sobresalieron una vasija decorada con representaciones del “Monstruo Imix”, entidad reptiliana asociada con la creación del mundo y las aguas del inframundo, un plato con la imagen de Tláloc y un vaso con inscripción glífica.

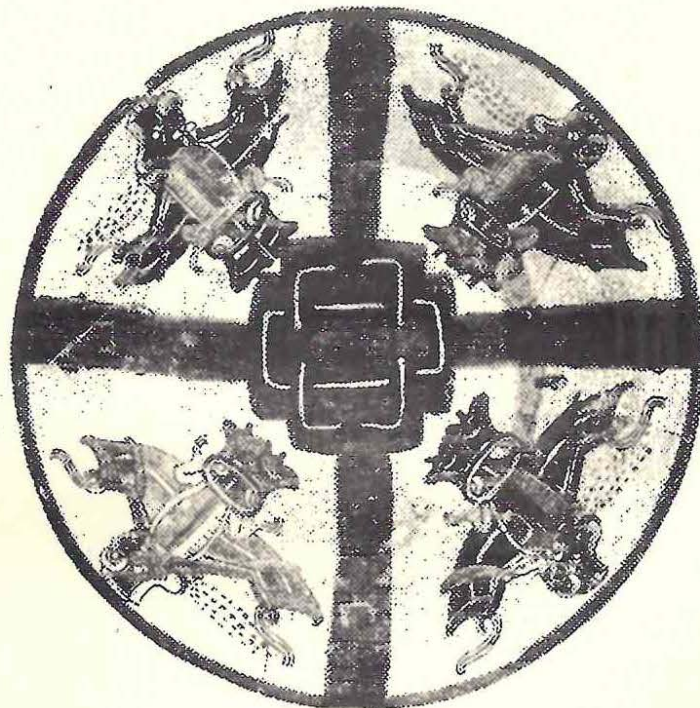
Esta exposición fue el primer logro dentro del programa de intercambio de colecciones establecido entre los estados de Campeche, Yucatán y Chiapas. Este programa fue puesto en marcha gracias al interés del Lic. Carlos Vidal Angles, director del Centro INAH Campeche, LAE. Juan Antonio Ferrer Aguilar, director de la Zona Arqueológica de Palenque, Antrop. Marco Antonio Carvajal Correa, director de Museos del INAH en Campeche y de la Mtra. Blanca González Rodríguez, directora del Museo Regional de Yucatán “Palacio Cantón”.

Como parte de este programa, en agosto del 2003 se tiene contemplado realizar, en el Museo de

Sitio de Palenque, una exhibición de piezas relacionadas con la piratería en Campeche durante el periodo colonial (armas de fuego, sables, monedas y otros objetos de la época).



Vasija decorada con la representación realista de una guacamaya. Procede de Balamkú, Campeche.



Plato pintado con cuatro murciélagos. Esta extraordinaria pieza también fue recuperada en Balamkú.

• Donativos de Japón a la Zona Arqueológica de Palenque

En 2002 los gobiernos de Japón y México concretaron un acuerdo destinado a fortalecer las relaciones de amistad e intercambio cultural entre ambos países. Como primer resultado de ese acuerdo, Japón puso en práctica el denominado "Proyecto de Consolidación del equipamiento para las actividades arqueológicas en Monte Albán, Palenque, Teotihuacan y otras zonas arqueológicas". A través de este proyecto el gobierno japonés otorgó recursos para la adquisición de implementos.

La Zona Arqueológica de Palenque resultó beneficiada con la donación de un camión de volteo, un camión cisterna, un cargador frontal (*bobcat*), equipo fotográfico, un *scanner* tridimensional y una computadora de estación geográfica. Ésta última fue concedida en pres-



Los donativos del gobierno japonés a Palenque incluyeron un cargador frontal, un camión cisterna y un camión de volteo.

tamo al Centro INAH Chiapas (Tuxtla Gutiérrez), beneficiando con ello a los trabajos de investigación en todo el estado.

■ Palabra de lector

A partir de este número, el boletín *Lakamha'* abre este espacio dedicado a las sugerencias, opiniones y comentarios de nuestros lectores.

El señor Domingo Trinidad Silvestre Lacroix González, nacido en Santo Domingo de Palenque en el año de 1916, nos ha enviado el siguiente poema.

Palenque

*Es un imperio mental, de su organismo sólo existe el esqueleto y el Espíritu,
está en el recuerdo de los libros de Historia,
en la nostalgia de los Ancianos
y en el concepto equivocado de los nuevos,
se halla en la geografía y en la palabra
y su religiosidad la perpetúa la piedra y el estuco,
pero el Alma que hizo a Palenque fue devorada por los gusanos del tiempo,
quienes rondan por donde los mayas estuvieron una vez,
buscan la realidad para encontrarse únicamente con las sombras.*

