

# Presentación

---

*El mundo maya prehispánico ha ejercido fascinación entre legos y estudiosos durante más de dos siglos. Esta fascinación se ha traducido en un conjunto de acciones de investigación y conservación de las ciudades y las obras que fueron producto de sociedades complejas. Durante doscientos años también se acumularon evidencias y materiales que forman parte de colecciones de museos de talla internacional y de museos nacionales. Otra parte de estas colecciones permanece en museo de sitio, cercanos a su lugar de origen.*

*Los arqueólogos que han trabajado en Palenque, capital maya por excelencia debido a su importancia entre los mayas del Clásico y dentro del conjunto de la arqueología nacional, también se vieron inmiscuidos en la tarea de proteger y difundir el patrimonio. Con estas labores de investigación se ha podido reconstruir la historia de la protección y difusión de este patrimonio a nivel nacional y aún más en la escala de sitio. Por esta razón el artículo del Arqueólogo Arnoldo González Cruz, Director del Proyecto Palenque, se convierte en un primer esbozo de la historia de la conservación de las colecciones que durante años se han rescatado en las intervenciones arqueológicas. Este artículo también muestra con claridad la participación de cada una de las expediciones o proyectos que han tenido a la sociedad que construyó Palenque como objeto de estudio.*

*Por otro lado la labor de difusión que tiene el museo de sitio de Palenque desde sus inicios se ha visto complementada con la difusión de las investigaciones realizadas en el lugar. El reto que enfrenta ahora la dirección de la Zona Arqueológica y Museo de Sitio es dar a conocer cuál ha sido la historia de la investigación en el sitio, así como la de informar a la población directamente identificada con Palenque de los nuevos hallazgos y trabajos que se realizan. Mediante conferencias, talleres y servicios educativos, los habitantes actuales de Palenque tienen la posibilidad de acercarse a una parte de la historia de su territorio, del estado de Chiapas y del país, al mismo tiempo que las labores de difusión también cumplen con la tarea de sensibilizar a los niños, jóvenes y adultos en lo relativo a la conservación del patrimonio cultural que les pertenece a ellos, a la nación y a la humanidad.*

*Estas razones son las que nos llevan a congratularnos de que se haga un esfuerzo para poner ante ustedes el primer número de Lakamhá, el Boletín Informativo del Museo y Zona Arqueológica de Palenque.*

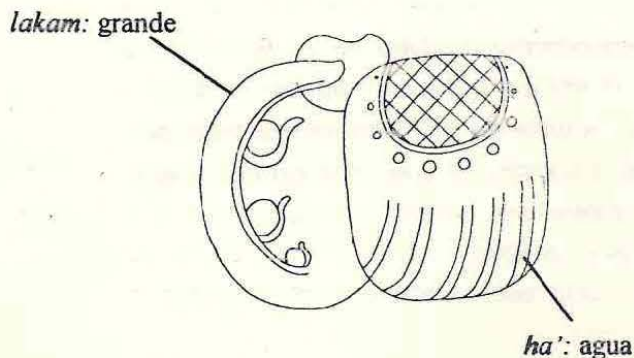
∞ Laura Pescador Cantón  
Directora del Centro INAH Chiapas



Portaincensario cilíndrico, Grupo B. Foto: Javier Hinojosa / CONACYT



# En nuestra portada :



## Lakamha'

### "El Lugar de las Grandes Aguas".

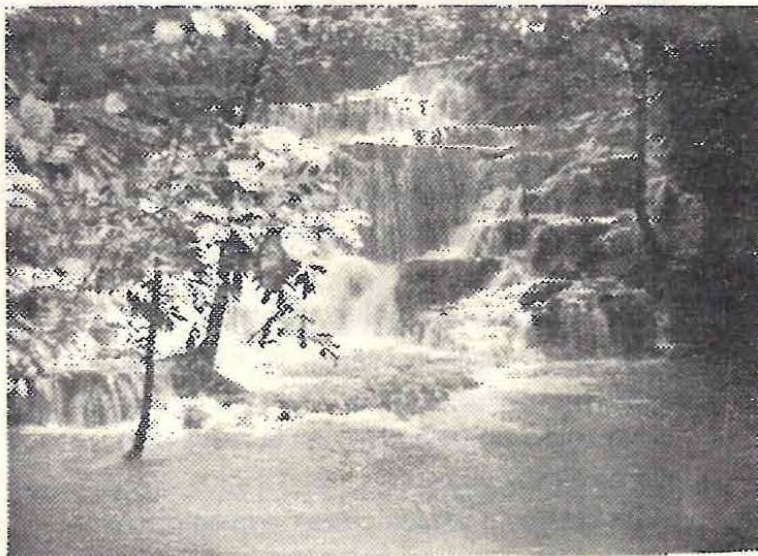
Ubicado en las estribaciones de la sierra norte de Chiapas, Palenque gozó de una situación inmejorable: el sitio es surcado por varios arroyos que nacen o bajan sobre las laderas de la montaña. Fue por esta razón que los palencanos llamaron a su ciudad Lakamha', "Lugar de las Grandes Aguas", tal como lo atestiguan las inscripciones glíficas. El arroyo Otulúm parece haber tenido una importancia especial, pues atraviesa el área central de la ciudad. Pasa junto al Palacio, que fue la sede política y conjunto residencial de la dinastía, y el Grupo de las Cruces, la principal área ceremonial. Algunos registros glíficos refieren que este río específicamente se llamaba Lakamha' y ciertos autores piensan que le dio el nombre a la ciudad entera.

Los arroyos tuvieron una gran importancia desde los orígenes de la ciudad. Los primeros habitantes de Palenque se asentaron hacia el año 100 d.C. y establecieron su aldea junto al arroyo de La Picota, ubicado en la parte occidental del sitio. La población creció con rapidez hasta convertirse en una pequeña ciudad. El sitio alcanzó su época de mayor auge entre los años 600 a 780 d.C., cuando alcanzó una extensión de 2.5 kilómetros cuadrados. En esa época, los palencanos modificaron el curso de algunas corrientes. La obra más importante fue realizada justamente en el Otulúm, parte del cual fue en-

cauzado a través de un pasaje subterráneo, abovedado, de unos 60 metros de largo.

Los arroyos de Palenque-Lakamhá son un regalo de la naturaleza que los visitantes actuales aún podemos disfrutar y proteger, evitando contaminar sus cristalinas aguas.

*Guillermo Bernal Romero.*



## Directorio

### Sari Bermúdez

Presidenta del Consejo Nacional para la Cultura y las Artes

**Etnlgo. Raúl Sergio Arroyo García**  
Director General del Instituto Nacional de Antropología e Historia

**Dr. Moisés Rosas Silva**  
Secretario Técnico del INAH

**Dr. Alejandro Martínez Muriel**  
Coordinador Nacional de Arqueología

**Arq. José Enrique Ortiz Lanz**  
Coordinador Nacional de Museos y Exposiciones

**Arqta. Laura Pescador Cantón**  
Directora del Centro INAH Chiapas

**L.A.E. Juan Antonio Ferrer Aguilar**  
Director del Museo de Sitio y Zonas Arqueológicas de Palenque, Bonampak y Yaxchilán

**Arqigo. Roberto López Bravo**  
**Hist. Dory C. Mac Donal Vera**  
Responsables editoriales

20