

NOTAS SOBRE LAS PINTURAS RUPESTRES LOCALIZADAS EN LA PRESA EL YATHÉ

Arq[lg]o. Alfonso Torres Rodríguez
Mtro. Carlos Alberto Arriaga Mejía
Centro INAH Hidalgo



Fotografía de la inspección conjunta a las pinturas de El Yathé por el personal del Centro INAH Hidalgo y de la Coordinación Nacional de Conservación del INAH en mayo de 2009. Fotografía: Alfonso Torres, 2009.

A inicios del año 2009 en las oficinas del Centro INAH en Hidalgo se recibió una llamada telefónica mediante la cual se nos informaba del hallazgo de una figura “como de un diablito” pintada en color rojo, al interior del polígono de obra de la Presa El Yathé, ubicada en el municipio de Alfajayucan, Hidalgo. “Apúrese que le van a echar dinamita”. Esta llamada de auxilio por parte de una señora que vendía comida a los trabajadores de la obra, fue el principio de una serie de inspecciones y visitas al área del hallazgo de pinturas (véa foto) que llevarían por

un lado, al Proyecto de Rescate y Conservación de las Pinturas Rupestres de El Yathé, coordinado por la maestra Sandra Cruz Flores de la Coordinación Nacional de Conservación, y por el otro, el Proyecto de Salvamento Arqueológico Presa El Yathé: La Prospección de Superficie del Centro INAH Hidalgo en el cual tuvimos la oportunidad de participar.

Una vez realizados los trámites administrativos necesarios, el equipo de la maestra Sandra Cruz Flores logró intervenir el área a fines del año 2011 para

rescatar mediante su extracción lo que resultaron ser tres conjuntos rupestres que se hallaban precisamente sobre el trazo del eje de la cortina, y que por lo tanto corrían el riesgo inminente de ser destruidos para la construcción de la misma (Rivero et. al. 2012). El equipo del Centro INAH Hidalgo, por su parte, realizó sus trabajos de prospección en el primer trimestre del 2012, con el objetivo de localizar más sitios rupestres que estuvieran en riesgo de desaparecer bajo las aguas de la presa. Se logró así ubicar alrededor de 60 sitios rupestres en los alrededores y al interior del vaso de la presa El Yathé (cf. Torres y Arriaga 2014), lo cual aumentó significativamente el número de sitios rupestres conocidos para el área.

Descripción de los monumentos

El primer monumento rupestre localizado en relación con las obras de la presa El Yathé, es precisamente el que la informante anónima diera la llamada de auxilio y que denominó “diablito”, tal vez porque está pintado en color rojo. En el equipo de trabajo del INAH en Hidalgo le pusimos “la pintura del Yathé” o bien “el hombre del Yathé”, para diferenciarlo de otros conjuntos pictóricos que localizaríamos posteriormente durante los trabajos de prospección. El equipo de Sandra Cruz lo denominó Conjunto 1-a, el cual, junto con el Conjunto 1-b y el Conjunto 2, fueron objeto del rescate y preservación por parte del personal de conservación.

De acuerdo con el informe del equipo de la Coordinación Nacional de Conservación del INAH, los tres conjuntos rupestres rescatados en la presa El Yathé se localizaron asociados a un abrigo rocoso de 18 metros de longitud presente en la ladera este de un promontorio rocoso conformado por material volcánico de color pardo en su superficie. Sobre el último tercio meridional del abrigo se realizaron mediante la técnica de la tinta plana y en pintura de color rojo, varias figuras de carácter geométrico

y antropomorfas, distribuidas sobre todo en los conjuntos 1-a y 2, ambos separados entre sí por tres metros de distancia en un eje sur-norte y ubicados a la misma altura general. En el conjunto 1-b se logró apreciar algunas manchas en color rojo, pero sin diseño definido; debido al estado de conservación de la pintura esta se logra apreciar en menor medida. Los tres conjuntos fueron extraídos de su matriz rocosa, tratados en laboratorio para su limpieza y conservación y posteriormente fueron colocados sobre una base que facilitara su manejo. Actualmente los tres conjuntos se localizan en las bodegas del INAH en Hidalgo.



*El hombre del Yathé, recuperado en la presa El Yathé.
Fotografía: Alfonso Torres, 2017.*

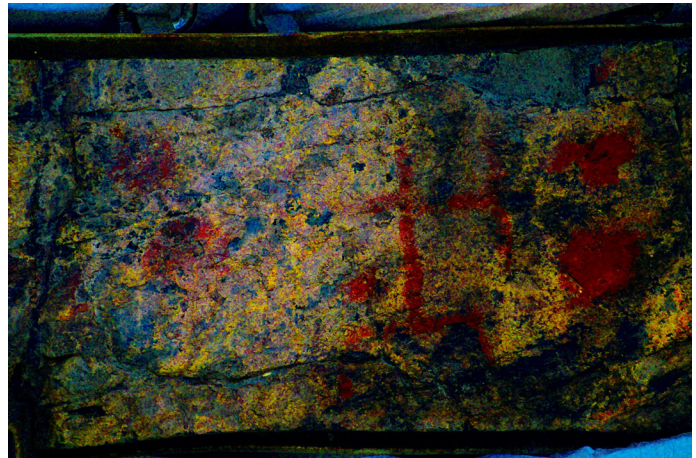
El diseño principal del conjunto 1-a consiste en una figura antropomorfa esquemática (véase fotografía del conjunto 1-a) que se encuentra de cuerpo completo y de pie, mostrando las piernas extendidas y separadas, con un solo brazo flexionado con el codo hacia abajo representado en su sector izquierdo. No tiene representadas las manos y al parecer el pie izquierdo, pero el pie de la derecha se representa con los dedos separados. La figura presenta un largo tronco que se une sin distinción al cuello y la cabeza del personaje. La cabeza se presenta en forma subtriangular, con la punta mirando a la izquierda de la escena. A am-

Los costados del personaje principal se logra apreciar dos conjuntos de puntos: los del costado izquierdo son de mayor tamaño y en menor número que el derecho. Del lado derecho estos puntos se distribuyen claramente en al menos siete hileras, mientras que, en el lado izquierdo, bajo el brazo flexionado del personaje, estas hileras se hallan menos definidas pues son de menor longitud, con un menor número de puntos y tienden a formar un diseño subtriangular.

Un segundo personaje de menor tamaño se logra apreciar en el sector derecho del conjunto, pero este se halla parcialmente borrado por el paso del tiempo y el intemperismo. Del personaje se logra apreciar su posición inclinada, como si estuviera recostado sobre un eje transversal en 45 grados a la escena principal. De este personaje se logran apreciar sus extremidades inferiores, las cuales se presentan paralelas y con los pies marcados sin dedos y mirando al exterior del personaje.

El conjunto 2 de El Yathé (véase fotografía del conjunto 2) es de menor tamaño y se ubicaba originalmente al norte del conjunto 1. Pintado con la misma técnica y color que el conjunto 1, este conjunto también presenta como tema principal un personaje antropomorfo de tipo esquemático, es decir, solo representado mediante líneas horizontales y verticales, sin ninguna definición de manos, pies o cabeza. El personaje se presenta de manera frontal con los brazos separados del cuerpo y las piernas separadas y flexionadas. El personaje porta en el extremo del brazo del lado norte (es decir, del lado derecho de la escena), un objeto lineal a manera de vara, ligeramente ondulada. Del lado sur o izquierdo del personaje, su brazo no parece portar nada, pero también se observa un mayor intemperismo en el mismo, por lo que el brazo no se logra apreciar en toda su longitud. El personaje aparece rodeado de varios elementos circulares, al menos dos de tamaño grande se ubican del lado sur

del personaje; otro elemento circular de menor tamaño se ubica en el costado sur inmediato al personaje. Del lado norte o a la derecha del personaje se hallan tres elementos en forma lineal: el de arriba es un pequeño punto, y el de abajo un círculo de tamaño semejante a los del lado izquierdo de la escena. En medio se presenta otro diseño de tamaño intermedio no identificado.



*Conjunto 2 recuperado en la presa El Yathé.
Fotografía: Alfonso Torres, 2017.*

Estilo gráfico y antigüedad relativa

Estos conjuntos rupestres localizados en la presa El Yathé pertenecen a un estilo pictórico denominado popular y que fuera identificado por vez primera por la arqueóloga Claire Cera (1977) en la década de los setenta del pasado siglo. Se trata de un conjunto de representaciones antropomorfas de tipo esquemático y de formas geométricas generalmente elaboradas en color rojo que se hallan en todo el territorio nacional y presentan una gran antigüedad y extensión temporal. Son expresiones plásticas distintas a los grandes estilos llamados mesoamericanos, como lo son el estilo Olmeca o bien las pinturas rupestres del periodo Postclásico Tardío o del llamado estilo Tolteca. Si bien el esquema clasificatorio de Claire Cera ha sido superado, su observación de que algunos de los diseños esquemáticos en pintura roja pueden ser más antiguos a los llamados estilos mesoa-

americanos sigue siendo una hipótesis de trabajo entre los arqueólogos que trabajan arte rupestre en el centro de México.

En el caso del estado de Hidalgo, este estilo de monocromía esquemática en rojo se ha propuesto identificar en diversos conjuntos rupestres, tales como Huapalcalco, Xihuingo, Cueva de la Malinche y Cerro Tenango entre otros, y ha sido adjudicado a grupos de cazadores-recolectores previos a los grupos de agricultores mesoamericanos. Esta hipótesis ha sido sin embargo sujeta a críticas recientes (cf. Torres y Vélez 2019). En sentido estricto, los sitios que han sido propuestos como pertenecientes a la tradición de monocromía esquemática presentan ciertas diferencias en sus representaciones de la figura humana, así como los temas y motivos asociados, que merecen un estudio específico de las mismas.

En el caso de las pinturas rupestres de El Yathé, desgraciadamente no se realizaron pruebas de fechamiento arqueomagnético, por lo que no es posible asignar una temporalidad a las mismas que no sea por comparación con otros conjuntos rupestres, sobre todo en aquellos donde se presentan superposiciones pictóricas de diferentes estilos. Un estudio reciente realizado en el sitio de Santa María La Palma en el municipio de Alfajayucan, identifica un motivo antropomorfo de perfil en pintura negra que presenta ciertas analogías formales semejantes al del antropomorfo de perfil en rojo del conjunto 1-a de El Yathé.

Llama la atención la semejanza a nivel formal, proporción y posición del cuerpo entre ambos personajes, solo que en un color distinto entre ambos. Cabe señalar que este personaje de Santa María La Palma semejante al de El Yathé, es el más temprano dentro de la secuencia de superposiciones pictóricas del conjunto, donde los motivos en pintura color blanco son de tiempos posteriores (cf. Arriaga 2018). Lo anterior

parece confirmar una antigüedad relativamente temprana de este estilo esquemático en rojo a la que pertenece las pinturas recuperadas en la presa El Yathé, ¿qué tan tempranas?, no lo sabemos con precisión. Esperemos que estudios posteriores permitan contestar esta pregunta. Además del análisis de estilo y de su posible antigüedad relativa de las pinturas rupestres recuperadas en la presa El Yathé, cabe también destacar otros aspectos, tales como sus relaciones formales y posiblemente temáticas con otros sitios rupestres del estado de Hidalgo. Sin embargo, esto será tema de análisis para estudios posteriores.

Bibliografía: Arriaga Mejía, Carlos Alberto (2018) Un Palimpsesto Rupestre en la Barraca de Santa María La Palma, Hidalgo, Tesis para obtener el título de maestro en Estudios Mesoamericanos, FFYL-UNAM, México. Cera, Claire (1977) "Evolución de la pintura rupestre prehispánica en México: problemas de identificación y cronología", en Los Procesos de Cambio en Mesoamérica y áreas circunvecinas, XV Mesa Redonda de la SMA, Tomo I, Universidad de Guanajuato: 463-468. Rivero Chong, Rogelio; Sandra Cruz y Gabriel Severiano Flores (2012) Informe de los trabajos de rescate y conservación de las pinturas rupestres de El Yathé, municipio de Alfajayucan, Hidalgo, manuscrito inédito presente en la sección de investigación del Centro INAH Hidalgo. Torres Rodríguez, Alfonso y Carlos Alberto Arriaga Mejía (2013) Informe Final del Proyecto de Salvamento Arqueológico Presa El Yathe: La Prospección de Superficie, manuscrito inédito en el Archivo Técnico de la Coordinación Nacional de Arqueología. Torres Rodríguez, Alfonso y Nadia V. Vélez Saldaña (2019) "La tradición de pintura rojo-esquemática en el sur de Hidalgo" ponencia presentada en el marco del Congreso Internacional de Arte Rupestre, Querétaro 2019, del 10 al 12 de octubre de 2019 en las instalaciones del Museo Regional de Querétaro.

