

tamoanchan



Lunes 11 de enero

"UNA CRÓNICA DE HISTORIA REGIONAL", CENTRO INAH MORELOS

Huitzilopochtli: Mito o rito

Isabel Garza Gómez

En la cosmovisión mesoamericana el mito ocupó un lugar relevante. Los relatos míticos de creación explicaban la manera en que los dioses morían o se transformaban para dar vida a los elementos mundanos, incluido el hombre. Pero a cambio de este sacrificio los mortales estaban obligados a retribuirlos a través del rito.

El rito era una forma de pago pero al mismo tiempo era el mecanismo para congraciarse con las fuerzas divinas representadas por los fenómenos de la naturaleza, con el propósito de que éstos fueran benéficos para los seres mortales.

A través del rito se escenificaban las hazañas míticas de los dioses a los que se dedicaba la festividad. Por ello, en el ritual ofrendado a Huitzilopochtli se aludía a las violentas circunstancias en que había acontecido su nacimiento y la derrota de sus enemigos.

Sobre el mito del nacimiento de Huitzilopochtli, el Códice Florentino relata que Coatlicue madre de los cuatrocientos surianos y de una doncella llamada Coyolxauhqui, vivía y hacía penitencia en la Montaña de la Serpiente conocida con el nombre de Coatepec. Un día en que Cuatlícue barría la montaña guardó en su pecho una bola de plumas finas que sobre ella había caído. Al terminar su labor, la bola de plumas finas desapareció y ella quedó embarazada.

Al ver a su madre embarazada los surianos enojados preguntaron quién los había deshonrado. Fue entonces cuando su hermana Coyolxauhqui los incitó a



Códice Borbónico. Huitzilopochtli, dios prehispánico de los Mexicas.

matar a la perversa que se encontraba encinta. Mucho se entristeció Cuatlícue al enterarse, pero su hijo Huitzilopochtli, que se encontraba en su seno, la consoló al decirle que él sabía lo que tenía que hacer.

Decididos a dar muerte a su madre los cuatrocientos surianos encabezados por Coyolxauhqui, se ataron el cabello como hombres valientes y se ataviaron para la guerra. Pero, uno de los surianos se adelantó a sus hermanos para ir a avisarle a su sobrino del ataque. Cuando sus tíos llegaron a la cumbre de la montaña Huitzilopochtli nació con todos sus atributos para el combate.

Huitzilopochtli cortó la cabeza a Coyolxauhqui y la abandonó en la ladera de la montaña y despedazó su cuerpo al arrojarlo hacia abajo. Posteriormente, persiguió y mató a los cuatrocientos surianos, les quitó sus atavíos y los incorporó a sus propias insignias.

Desde una perspectiva cosmogónica el milagroso nacimiento de Huitzilopochtli puede interpretarse como la lucha entre fuerzas nocturnas personificadas por los cuatrocientos surianos y Coyolxauhqui y las diurnas por Huitzilopochtli. Este combate astral se representaba ritualmente en el juego de pelota y como parte del mismo se decapitaban a las víctimas de sacrificio.

Sin embargo, el relato contempla también un nivel histórico acontecido durante la mítica peregrinación de los mexicas. Al respecto, se menciona que en Coatepec tuvo lugar una lucha entre dos fracciones del grupo mexica. Uno de ellos

El estudio de las enfermedades del pasado

Carmen Gómez Blancas

No sería posible acercarnos al mundo prehispánico, sin imaginar a sus habitantes en el constante ir y venir de aquel entonces. Una de las situaciones de la vida cotidiana que tuvieron que enfrentar y resolver nuestros ancestros, fueron las molestias y dolores que traen consigo las enfermedades, cuyos rastros aun pueden identificarse en las diferentes partes de sus esqueletos. Estos rastros, son en realidad, los cambios y lesiones ocasionados por agentes patógenos,

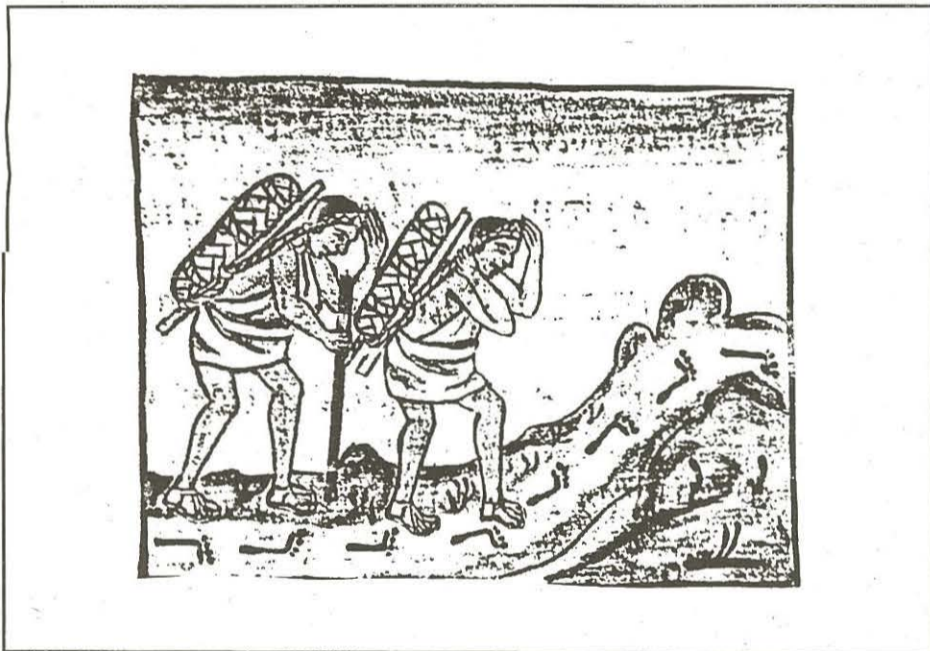
cer mejor estas poblaciones, pues en vida, el esqueleto fue una armazón de huesos y cartílagos firmemente unidos que realizó tareas importantes como la de brindar albergue y protección a órganos vitales: el cerebro, el corazón y los pulmones. Junto con los músculos del cuerpo formo palancas que permitieron el movimiento. En relación a las poblaciones desaparecidas y los esqueletos recuperados en sitios y salvamentos arqueológicos, resulta prácticamente imposible re-

cuperar la totalidad de los segmentos óseos que constituyeron un esqueleto de individuo adulto, pues suman en total una cantidad que rebasa los 206 huesos. El curso de los años, el clima y las características del suelo donde fueron enterrados, contribuyeron a su deterioro.

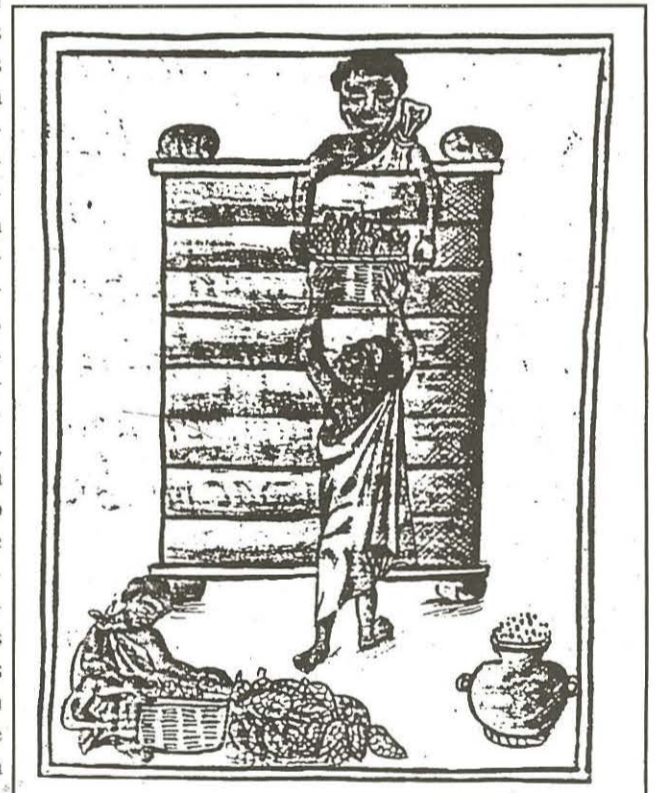
El estudio de las enfermedades del pasado, tiene sus inicios en Europa, pues durante los años de 1774 y 1870, varios investigadores, empezaron a describir las patologías encontradas en restos de animales y humanos, con la finalidad de conocer la vida y los hábitos del hombre primitivo. Entre ellos, podemos mencionar a: Esper, Cuvier, Whidbey y W. Clift, y R. Virchow, fundador de la anatomía patológica moderna. En 1914, Armand Ruffer, incluye a estos estudios el termino Paleopatología y la define como la ciencias de los males, cuya existencia se puede demostrar en los restos de los hombres y animales de tiempos antiguos. En la práctica, los trabajos de paleopatología se llevan a cabo en restos fósiles y restos arqueológicos. En Méxi-

co, los trabajos en Paleopatología, los inicia el Dr. Eusebio Dávalos Hurtado en 1955.

Los estudios de este tipo, aportan información valiosa sobre la historia de las enfermedades, sus orígenes y causas, permiten además el conocimiento mas exacto de las condiciones de alimenta-



Mercaderes prehispánicos con sus cargas.



Actividades cotidianas en la época prehispánica.

traumáticos o degenerativos de diversa índole, que afectaron tanto a los huesos como a los dientes que se encuentran asociados directa o indirectamente con las condiciones de vida y salud de las sociedades antiguas.

Las modificaciones óseas a las que nos referimos permiten conocer algunas de las enfermedades propias de los huesos y articulaciones, también es posible conocer los procesos infecciosas generalizadas, los padecimientos de la cavidad oral, problemas congénitos y otros de tipo carencial como lo son la anemia y el escorbuto. De este modo, los restos óseos prehistóricos y prehispánicos son fuente directa de datos, necesarios para cono-

quería establecerse definitivamente en este sitio y el otro deseaba encontrar la tierra prometida por Huitzilopochtli. Los rebeldes encabezados por una mujer llamada Coyolxau fueron vencidos por el dios; se les abrió el pecho y se les quitó el corazón

Los ritos que representaban de manera dramática los sucesos acontecidos en Coatepec, se realizaban en la fiesta principal de los mexicas durante el décimo quinto mes llamada Panquetzaliztli. Como parte del ritual se sacrificaba a un numeroso

grupo de prisioneros de guerra.

Las víctimas morían de la misma manera en que Huitzilopochtli había acabado con sus enemigos: se les abría el pecho, se les extraía el corazón y sus cuerpos eran arrojados desde la parte alta del templo hacia abajo. A través de este tipo de sacrificio se indicaba a los asistentes que era el resultado de una guerra y el castigo a los enemigos de Huitzilopochtli.

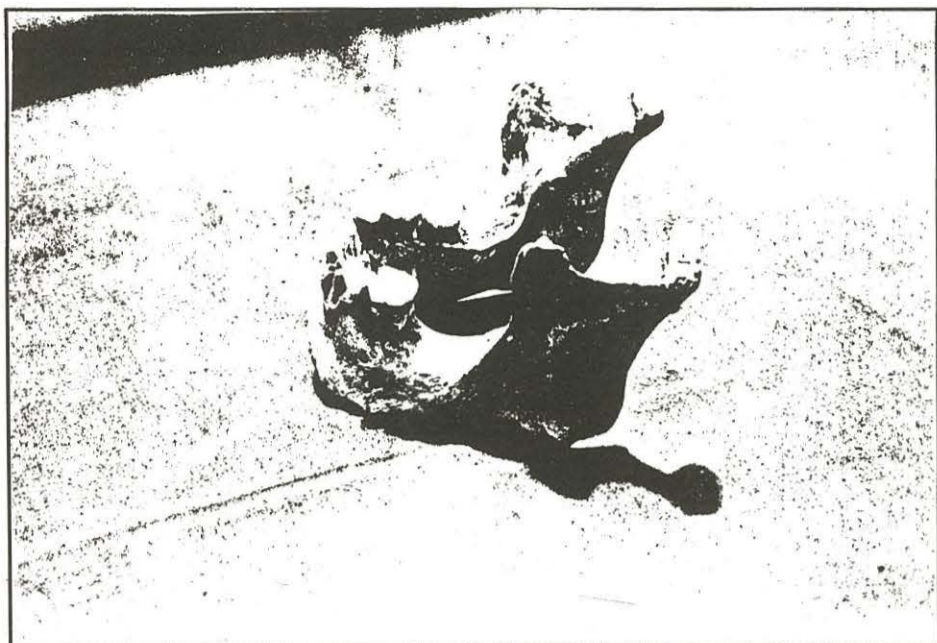
El sacrificio ofrendado a Huitzilopochtli surge como el resultado de una guerra, es el castigo a una rebe-

lión, mueren los vencidos. Desde esta perspectiva se puede decir que el mito y rito de Huitzilopochtli desempeñaron un importante papel en la legitimización de las estructuras socio-políticas y económicas del pueblo mexicano.

Bibliografía:

1. Códice Florentino, ed. Facs., Secretaría de Gobernación, México, 1979.
2. Yolotl González, "El dios Huitzilopochtli en la peregrinación Mexica", Anales del INAH, T. XIX, México, 1968.

Huitzilopochtli: Mito o rito



Desgaste dental y pérdida de piezas. Mandíbula de Iztamatitlán, Morelos.

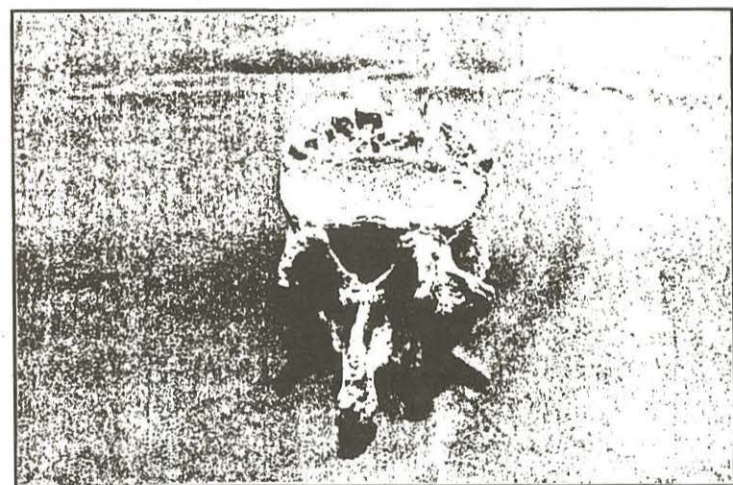
ción y actividades cotidianas. En este sentido, deben tomarse en cuenta, que estas sociedades basaron su dieta en los recursos ecológicos de la época.

En actualidad, estos estudios se basan en lesiones de los segmentos óseos perceptibles a simple vista, también son usadas las radiografías, el microscopio y el análisis histológico, para poder diagnosticar con mas precisión las enfermedades antiguas. En ocasiones, es posible el diagnóstico de algunos padecimientos observando los cambios que sufrieron en vida tanto los huesos como los tejidos blancos cercanos a él. Dentro de esta categoría, se encuentran los procesos inflamatorios e infecciosos, entre los que podemos mencionar las fracturas de los

huesos largos de los brazos, piernas, costillas, etc. se pueden observar microscópicamente.

Existen otros, como el desgaste de las superficies dentales que participaron en la masticación que posibilitan inferir el tipo de alimentos de consumo frecuente, o quiz· sus costumbres domésticas, como el tiempo de cocción y los utensilios de cocina. También suelen encontrarse rastros de aquellos procesos de tipo degenerativo en las diferentes vértebras que constituyeron la columna y que se encuentran relacionados directamente con enfermedades artríticas y reumáticas. Otras condiciones, también patológicas, generadas por el tipo de alimentación como lo son las anemias, pueden confir-

marse por medio de radiografías, pues este problema de salud, suele alterar los huesos del cráneo. Las caries dentales y los padecimientos de la cavidad oral, inflamatorios e infecciosos suelen observarse en los maxilares y mandíbulas. Los huesos de las extremidades superiores o inferiores, en ocasiones, presentan modificaciones



Vértebra lumbar con osteoartritis. Ejemplar procedente de la cueva de la Changuera, Tlaltizapán, Morelos.

tisulares en zonas que debieron sufrir golpes o contusiones que no fracturaron seriamente el hueso. Deseamos comentar, que algunos esqueletos que constituyen la Colección Osea del Estado de Morelos, todos ellos correspondientes a épocas prehispánicas y procedentes de diferentes sitios de nuestra entidad federativa, también presentan estos cambios y lesiones de las enfermedades que les aquejaron en aquellos tiempos. En este

sentido es importante tomar en consideración, que también el entorno social de los tiempos prehispánicos, fue distinto. Sobre ello, solo mencionaremos que, los textos compilados por el misionero franciscano Bernardino de Sahagún en el código florentino y cuya parte en castellano conocemos con el nombre de Historia General de las Cosas de Nueva España, ha permitido establecer, que durante esta época, las causas de las enfermedades eran básicamente cuatro: las enfermedades causadas por los dioses, aquellas causadas por los signos calendarios, las ocasionadas por los brujos y las enfermedades naturales o causadas por la naturaleza. Al menos para los años que antecedieron a la conquista de los españoles, existía la idea de que la enfermedad era producto de un desequilibrio de los

hombres, pues estaban formados por dos tipos de materias, una de característica pesada y otra ligera. De este modo, el medio prehispánico debía atender a sus paciente en ambos aspectos, también era el encargado de encontrar el origen del mal. El organismo humano, en aquel entonces tenía cualidades frías y calientes. Los estudios de la enfermedad antigua, también se apoyan en objetos cerámicos de estas épocas, entre ellos las representaciones de individuos enfermos y otros objetos de uso médico.

ILUSTRACIONES. Código Florentino. Libro IX., f. 8r. Libro VII, f. 16r.

The Journal of Rheumatology 1995:

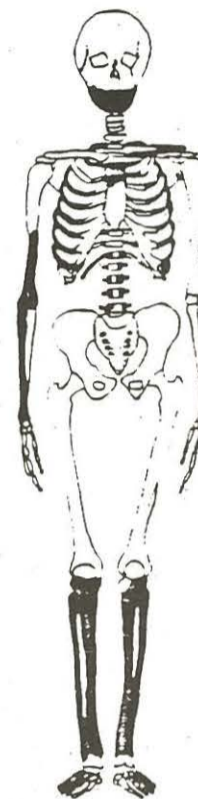
22:12. Entierro 10. Los Reyes- La Paz. México.

BIBLIOGRAFIA

Jaen, Esquivel Ma. Teresa , Serrano Sánchez Carlos. «Osteopatología». Antropología física. Epoca prehispánica INAH. 1974. MEXICO.

Lockhart R. D. , Hamilton G, F., Fyfe F. W. «Anatomía humana.» Ed. Interamericana. Mc. Graw Hill. México, 1965.

López Austin, Alfredo «Textos de me-



Esqueleto humano. Las áreas sombreadas, son los huesos que lograron recuperarse y aún se conservan.

dicina Náhuatl» UNAM. 1984. México.

López, Austin Alfredo y López Luján Leonardo « El pasado indígena» El colegio de México. Fideicomiso De las Americas y Fondo de Cultura Economica. México, 1996.

Marqués, Morfin Lourdes "Sociedad colonial y enfermedad" Col científica 136. INAH. México, 198

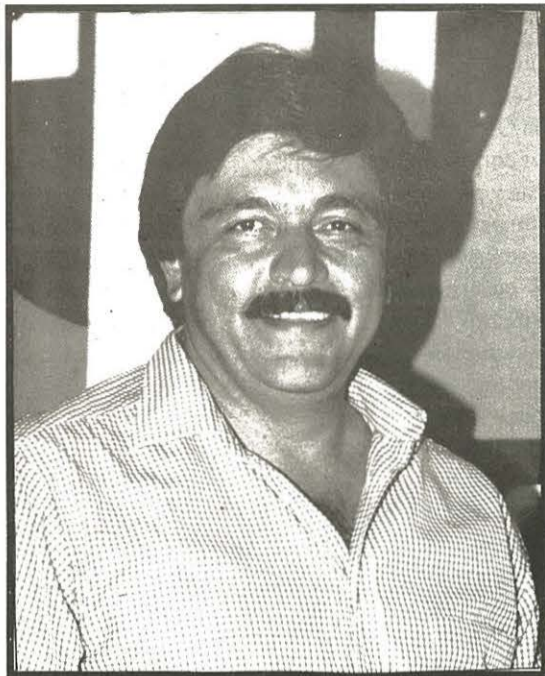
Ortner, Donald J. , Putschar, Walter G. J. "Identification of pathological conditions in human skeletal remains" Smithsonian institution press. Washington. 1981.

tamoanchan número **109**
UNA CRONICA DE HISTORIA REGIONAL

Cualquier información, sugerencia o publicidad dentro de este suplemento, favor de dirigirse a nuestras instalaciones en la Avenida Palmas #111 Fraccionamiento Bella Vista, c.p. 62170, en Cuernavaca, o al Teléfono (73) 13•28•93
lunes 9 de febrero de 1998

Es un suplemento semanal editado por
El Regional
del sur morelos

INAH
MORELOS



Alfonso Sandoval Camuñas

Q.E.P.D.

1a. Conmemoración Luctuosa

23-enero-98 / 23-enero-99

Te invitamos a la caminata que se efectuará este sábado 23 de enero en punto de las 15:00 horas (3:00 PM). La reunión inicia en el chapitel de El Calvario y culminará en Parque de la Paz.

Participa y recuérdalo con cariño.

Atentamente

Comisión Organizadora

Informes a los teléfonos:

Sres. Alfonso y Ariadna Sandoval Contreras

12•49•07

Sra. Gloria Carpinteiro G.

13•59•85

Sr. Arturo Galán Batalla

25•33•05