

tamoanchán



lunes 14 de julio

'UNA CRÓNICA DE HISTORIA REGIONAL', CENTRO INAH MORELOS

Trabajos de conservación y restauración en la superficie labrada de la pirámide de las serpientes emplumadas

Xochicalco, Morelos

Segunda Parte

Beatriz Sandoval Zarauz

Esta segunda parte la iniciamos con el apoyo brindado por los alumnos de la Escuela Nacional de Conservación y Restauración, Manuel del Castillo Negrete

Se logró así la realización física de parte del trabajo; la puesta en práctica del tratamiento elegido, para observar su efectividad sobre el monumento. Al tiempo, los alumnos de la Escuela pusieron en práctica sus conocimientos y recibieron capacitación un grupo de personas que ya estaban trabajando en el sitio como parte del equipo de conservación de materiales del proyecto puesto que ellos serían los que permanecerían en él, y continuarían con el trabajo iniciado para llevarlo hasta su conclusión. Esta operación se inició en la segunda quincena del mes de abril de 1994 y se suspendió en el mes de agosto del mismo año.

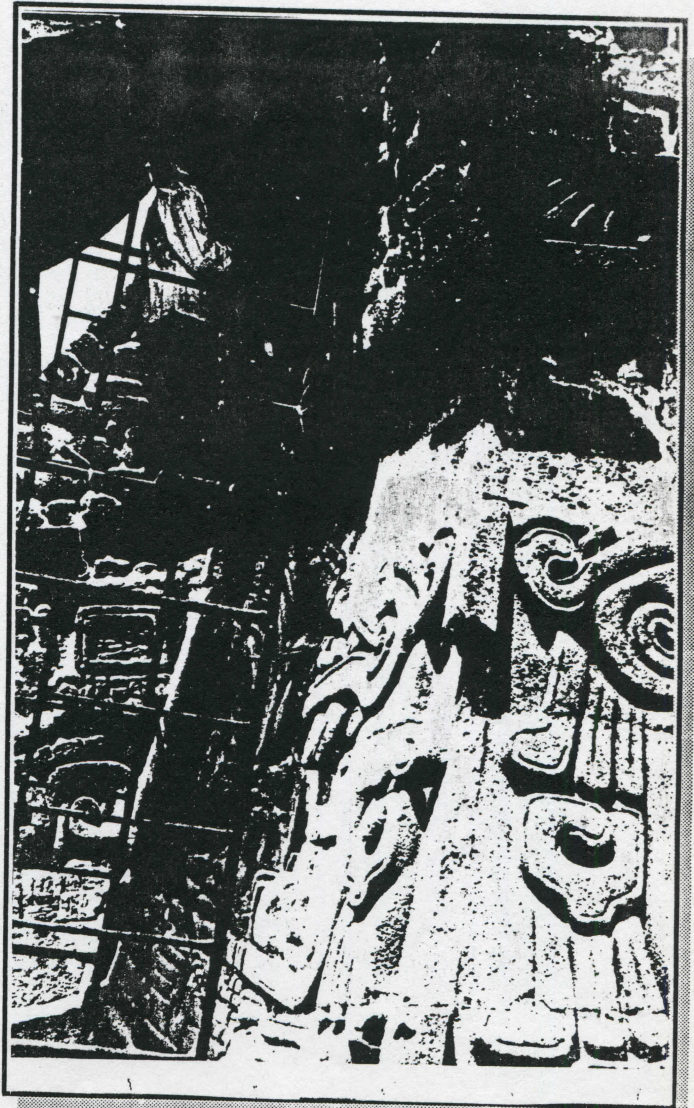
Sintéticamente podemos decir que el tratamiento consistió en limpieza de las superficies originales conservando por supuesto hasta el mínimo resto de estucos y pintura originales que aún existen, en la consolidación adecuada de los mismos; en la eliminación de argamasas de unión entre bloques, para realizar un cuidadoso rejunteo posterior que respetara los paños de las superficies, integrando a éstos color para hacer el puente cromático entre los mismos. Sólo en casos en los que se tenía la información necesaria se

modelaron algunos elementos faltantes, evitando falsificaciones.

Cabe señalar que el trabajo realizado no se concretó a las superficies originales labradas, sino que se hizo extensivo a todas las que actualmente conforman la fachada del monumento.

El rea que fue tratada por los alumnos bajo la dirección de sus profesoras, fue de un total de 10 %. El equipo propio del proyecto, lo hizo en un 70%. Debido a falta de tiempo no pudo concluirse en su totalidad el tratamiento de toda la superficie del monumento, como lo hubiéramos deseado, llegándose a tratar el 80% de la misma; Lo que significa que fueron trabajados y totalmente terminados los paños: este, sur y oeste del monumento. El muro, norte fue tratado y terminado sólo en un 5%, es decir, la parte no labrada de ese paño. La tarea de fijación de estucos y restos de color originales se generalizó a todas las reas tratadas y se realizaron desprendimientos de fragmentos pertenecientes a la piedra esculpida que estaban en riesgo de caer, por hallarse ya desprendidos de su sitio.

Estos se limpiaron y se les unió a la superficie original, utilizando cuando fue necesario por tamaño y peso, espigas de acero inoxidable. Al exterior, en toda la línea de unión, se sellaron con la misma argamasa



Trabajos de conservación

viene de la primera plana del suplemento

empleada para unión de los grandes bloques, efectuando también en este caso, reintegración de color en estos sellos.

Analizamos el informe del grupo de alumnos, y señalamos que para continuar después de ellos el trabajo, hicimos algunas modificaciones en el proceso de la integración de color, puesto que la técnica a la caseína utilizada por ellos, no dio los resultados esperados, debido a las condiciones climáticas imperantes en el sitio. Inclinandonos entonces a realizar éste último proceso de reintegración de color, exclusivamente utilizando la técnica al fresco; la cual nos dio buenos resultados.

El Arqueólogo Batres en 1909 consolida y reconstruye en parte el monumento, para la segunda operación y con el afán de hacer visible su intervención,

utiliza piedra careada de dimensiones menores haciendo la junta en proporción muy ancha.

Citamos este dato tan sólo para señalar que estas juntas presentes en todas las reas reconstruidas, tenían también un aspecto que llamaba poderosamente la atención rompiendo de esta manera la posibilidad de apreciar en su conjunto las líneas arquitectónicas del monumento.

Nuestra intervención en estas reas se concretó a realizar la eliminación de la argamasa de unión en manera parcial, es decir se rebajaron los resanes de nivel y se agregó a ellos una capa de nueva argamasa que sería la que estaría aparente. El sellado de los espacios entre bloques, aparte de proteger la estructura de la filtración de agua de lluvia, la entrada de



microorganismos de todo tipo y, el depósito de tierra cumple aquí una función de carácter estético.

La textura de las juntas se realizó haciendo marcas en la superficie de la misma, con pequeñas piedras o con puntas de

diferentes herramientas. Estas marcas se realizaron una vez que la mezcla se encontraba en su proceso de secado.

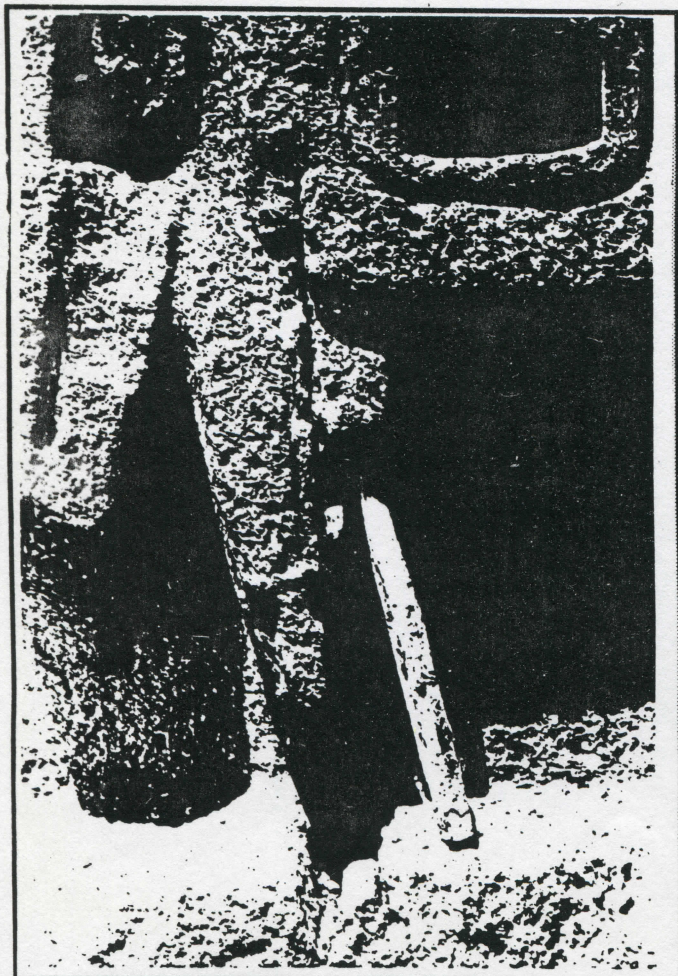
El color se aplicó de la siguiente manera: se suspendió el o los pigmentos necesarios para cada junta en agua de cal (pigmentos minerales) y se aplicó con pincel en forma de puntos cuando la pasta tenía consistencia firme, pero aún húmeda. En ocasiones y casi por lo general no bastaba la aplicación de un sólo color, ni tampoco de una sola aplicación. Había que jugar con las diferentes tonalidades de las piedras que estaban uniéndose, y difuminar los colores para realmente unirlas ópticamente.

Nos queda sólo pedir a los visitantes que en este sitio tan extenso importante tan extenso y tan poco arbolado: al tomar

como refugio del sol, o como fondo para fotografiarse los costados del monumento, no se recarguen sobre él, ni suban los pies para apoyarse sobre las superficies labradas. Mucho menos como sucede, incidan con objetos con punta en las partes más blandas (juntas y estucos). Ahora que en las superficies de las juntas hay color, si estas se rasparan por vandalismo, aparecería el color blanco de la cal, y de nuevo sufriría estéticamente el edificio.

Damos aquí nuestro agradecimiento a las profesoras, al grupo de alumnos, y especialmente a los integrantes del equipo de restauración; estos últimos originarios de las poblaciones aledañas a la zona arqueológica: Xochicalco, Cuentepec, El Rodeo, Miacatlán y Tetlama por su participación en el desarrollo de éste trabajo.

c.c.p. Antropólogo Victor Hugo Valencia. Director del Centro INAH, Morelos.



tamoanchan número 37
UNA CRÓNICA DE HISTORIA REGIONAL

Es un suplemento semanal editado por



Cualquier información, sugerencia o publicidad dentro de este suplemento, favor de dirigirse a nuestras instalaciones en la Avenida Palmas #111 Fraccionamiento Bella Vista, c.p. 62170, en Cuernavaca, o al Teléfono (73) 13-3493

Acciones para la protección del patrimonio histórico en caso de erupción volcánica del Popocatepetl

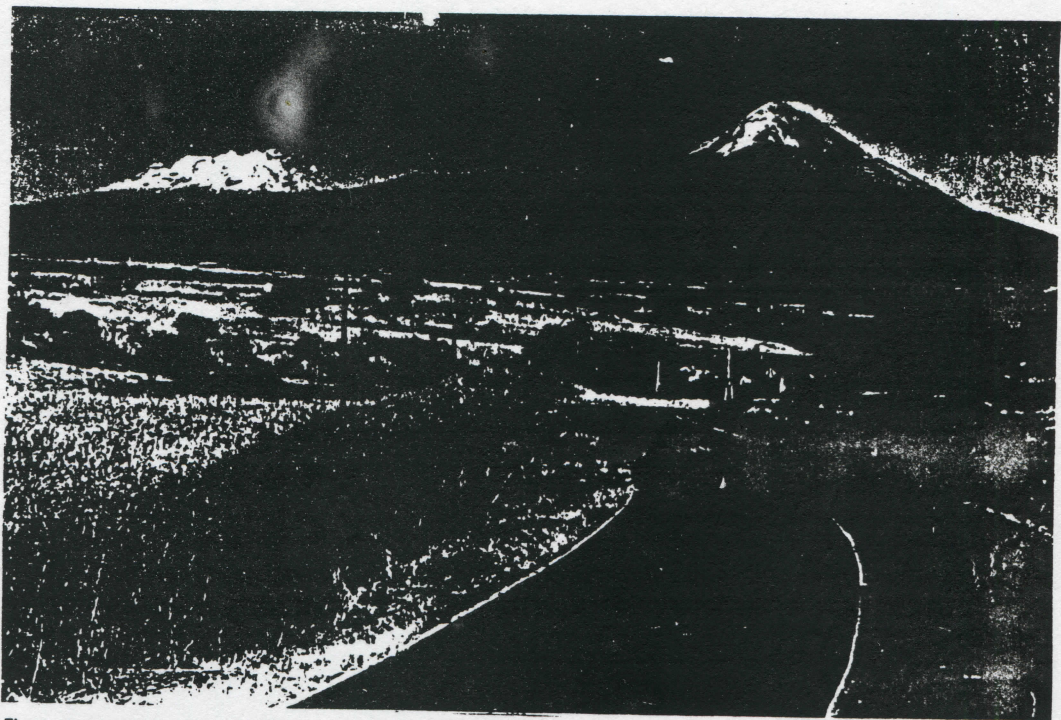
Rest. Teresa Loera C. de V.

Los escenarios de riesgos derivados de las acciones del Volcán Popocatepetl motivaron la necesidad de concebir un documento en el cual especialistas del Centro INAH Morelos recomiendan acciones con el fin de poder enfrentar los peligros derivados de un fenómeno de naturaleza geológica originado por el Volcán Popocatepetl y que pudieran afectar a los monumentos arqueológicos e históricos que se encuentran en la zona de riesgo en el estado de Morelos.

Los bienes que pueden ser afectados son: Templos y conventos, Zonas arqueológicas, haciendas, acueductos, puentes, Museos comunitarios y bienes muebles como: retablos, cuadros, esculturas, pintura mural, mobiliario, objetos de culto etc. y lo que tu consideres valioso.

Los bienes culturales de tu comunidad, hablan de la historia, del momento pasado en que fueron elaborados y de las personas que los hicieron, nos hablan de la vida, costumbres, creencias y tradiciones de tu comunidad.

Cada uno de nosotros debe esforzarse porque esta herencia se conserve y pueda transmitirse a las generaciones futuras, ya que en ellos está plasmada la memoria de tu pueblo, son patrimonio de toda la comunidad y por lo tanto son responsabilidad de todos.



El comportamiento del Volcán Popocatepetl, pone en riesgo los Bienes Culturales y la protección del Patrimonio, es una actividad colectiva de la población en la que se encuentran, por eso te invitamos a que participes junto con tus vecinos a seguir las indicaciones que a continuación te describimos.

En el caso que nos ocupa debido a la naturaleza intempestiva,

impredecible y violenta de la erupción del Popocatepetl, es vital mantenerse permanentemente informados para evaluar la evolución del riesgo con el propósito de adoptar oportunamente las acciones y las medidas de prevención necesarias para salvaguardar el Patrimonio Cultural.

no sabremos cuales fueron las pérdidas.

Es necesario guardar una copia del documento en un lugar seguro fuera de la zona de riesgo.

3.- Limpiar y habilitar áreas seguras que puedan servir de bodega, se pueden ir guardando todos aquellos objetos que no están en uso.

4.- Las piezas que se encuentran en vitrinas no hay que sacarlas, ya que estas le sirven de protección.

4.- Revisar que no haya faltantes de vidrios en las ventanas, en caso de que se encuentren ventanas con vidrios rotos, es necesario reponerlos o cubrir el hueco con plástico pegado con cinta adhesiva.

5.- Se debe colocar cinta adhesiva en forma de «X», en cada vidrio, con el fin de evitar que al romperse estos, caigan al interior de la iglesia.

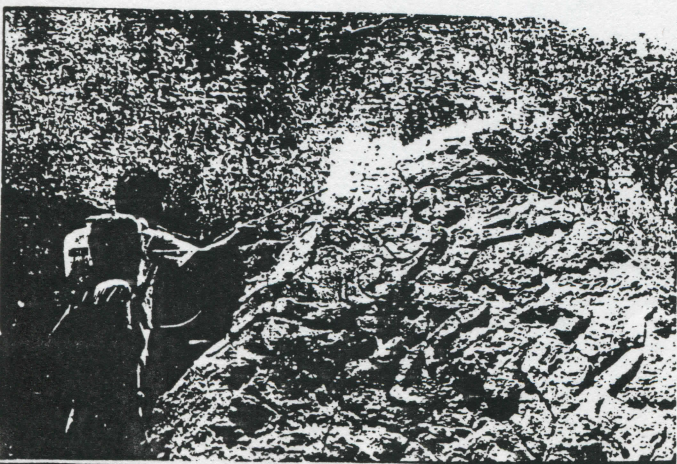
6.- Se debe estar lo más posible que la ceniza penetre al interior

1.- Medidas preventivas antes del evento.

1.- Formar un comité de protección del Patrimonio Cultural

2.- Hacer o actualizar un inventario de los bienes inmuebles y muebles que se encuentran en tu comunidad.

Es necesario contar con un documento donde se tenga el inventario completo de todos los objetos que hay en el templo, si es posible esta relación deber ir acompañado por fotografías. En caso de que no exista ser necesario hacer una lista de los objetos significativos que alberga tu comunidad, ya que sin este documento, en caso de desastre,



Chalcatzingo

Acciones para la protección...

viene de la página 13

del templo, se recomienda sellar las puertas y ventanas, con trapos o periódico mojados, rellenando todas las rendijas.

7.- Es recomendable cubrir las imágenes de la iglesia con telas, para protegerlos de las cenizas, no se recomienda el uso de plástico.

8.- Revisar chapas, candados y cerraduras con la finalidad de asegurar el inmueble en caso de posible evacuación.

II.- Durante un escenario de erupción

1.- Desconectar el suministro de electricidad, agua y/o gas.

2.- Cerrar perfectamente puertas y ventanas.

3.- En la medida de lo posible trasladar al espacio de seguridad o bodega los bienes muebles de valor.

4.- Coordinarse con los organismos encargados del patrullaje, para proteger los bienes del vandalismo.

III.- Después de un evento de erupción del Popocatepetl

1.- Revisar visualmente que el edificio se encuentra estable, en caso de observar grietas, desajustes o posibles colapsos o que se encuentre en duda la estabilidad, avisar a los especialistas para realizar el diagnóstico correspondiente, antes de correr cualquier riesgo.

2.- Se debe retirar la ceniza acumulada en las cubiertas (losas, bóvedas o techumbres) con la ayuda de una escoba o pala, según la cantidad de material acumulado, el objetivo es evitar sobrepeso sobre las construcciones, siempre se debe utilizar tapabocas, lentes y guantes de hule.

3.- Se debe limpiar las gárgolas y bajadas de agua de lluvia.

4.- En caso de que los cuadros, esculturas, altares u otros objetos se encuentren sucios por acumulación de cenizas se recomienda sacarlos con plumero o tracha, nunca se debe utilizar agua o trapos mojados para su limpieza.

5.- Realizar una relación de daños y averías para posteriormente iniciar

ubicando las posibles pérdidas y deterioros que presenten.

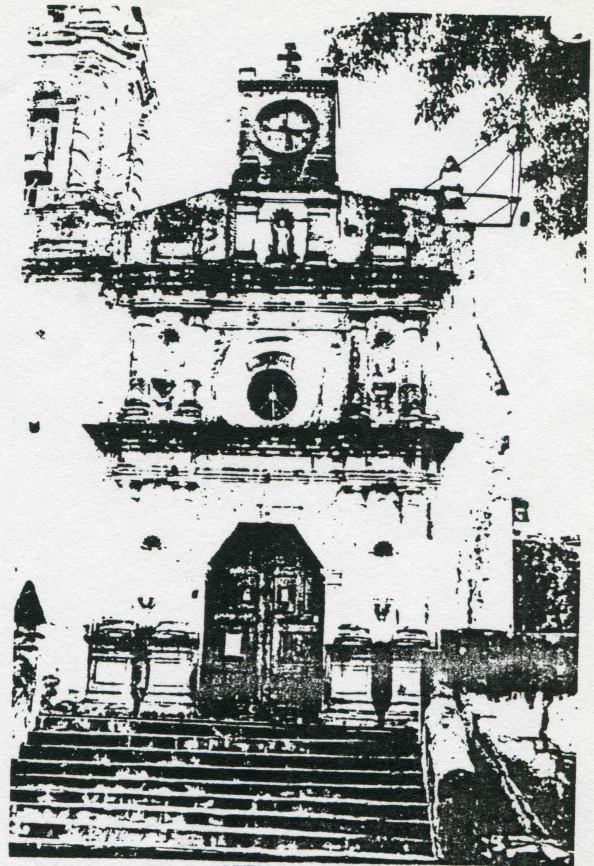
RECUERDA QUE TU VIDA ES LO MAS IMPORTANTE, NO LA ARRIESGUES.

En caso de que necesites asesoría, para llevar a cabo estas acciones, te puedes comunicar a las oficinas del Centro INAH Morelos en Cuernavaca a los teléfonos 12-31-08 y 12-59-55

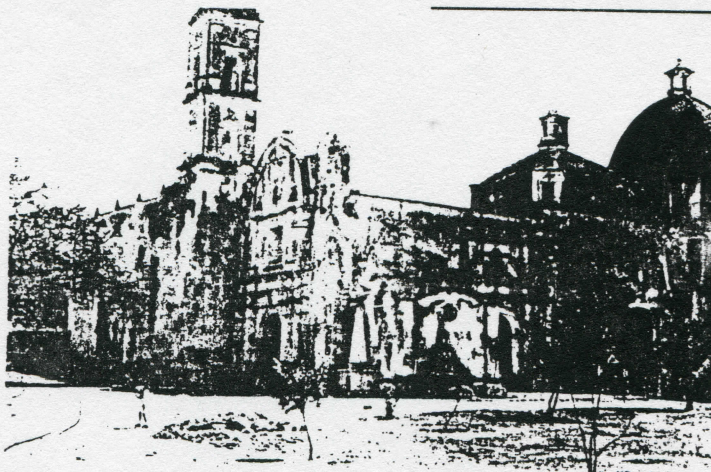
Créditos: Foto de los volcanes tomada por el fotógrafo Lázaro Sandoval.

Las fotografías de los conventos y Chalcatzingo pertenecen al archivo fotográfico del

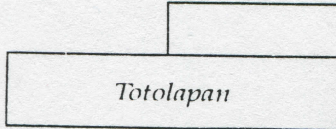
la sección de restauración del Centro INAH Morelos.



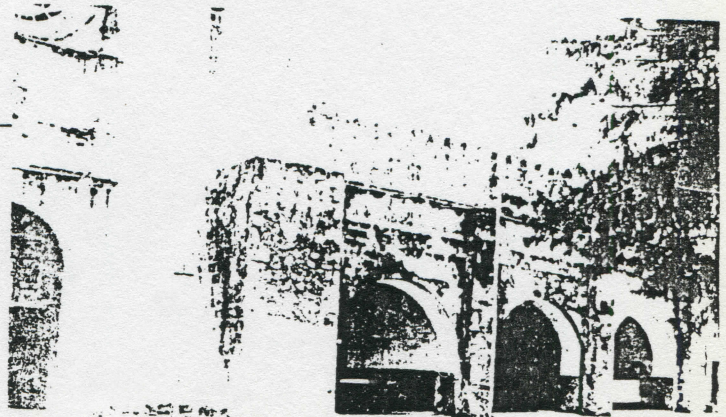
Achichipilco, Yecapixtla



Joncatepec, Convento



Totolapan



Fe de erratas: En el Tamoanchan no. 36 en el artículo Jardín Borja Privado, debe decir Jardín Bora