

La Hoja del Tamoanchan



Crónica de Historia Regional Centro INAH Morelos

Fecha: 19 de mayo DE 1996

Epoca IV

Año VII

Número: 344

De lo que hay en el Jardín Etnobotánico

Lizandra Salazar G.

EL POCHOTE

Este árbol también es conocido como ceiba; mide de 18 hasta 30 metros de altura. El tronco está provisto de espinas cónicas. Sus hojas las pierde en la época seca.

Florece en enero. El fruto es una cápsula ovoides que al madurarse se abre espontáneamente dejando al descubierto las semillas envueltas en finísimos copos de lana.

Se produce por semillas o por estacas. Crece en lugares cálidos. Lo podemos encontrar en Guerrero, Oaxaca, Sonora, Tamaulipas, Veracruz y la Península de Yucatán.

El principal producto que se obtiene es la lana que se encuentra en los frutos. Es sedosa y brillante y la usan para rellenar colchones y cojines.

Otro uso importante es el artesanal. De las espinas de la corteza se esculpen atractivos objetos como carilas, casitas e iglesias entre otras figuras que son muy apreciadas. Un lugar típico donde se trabajan estas artesanías es Tepoztlán.

También se le atribuyen propiedades medicinales para curar la hidropesía y para purificar la sangre, tomando el cocimiento de la corteza y de las espinas.

La madera es suave y ligera, se emplea como combustible. Por lo ligera y durable en el agua, se utiliza para fabricar canoas, cajas y paillos.

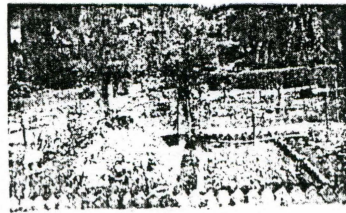
LA CHAYA EN MORELOS

La chaya es una planta originaria del estado de Yucatán donde tienen una amplia tradición por sus usos alimenticios y medicinales. Su nombre original en maya es "chay" que significa "lo que aumenta". También se le conoce con otros nombres como chayamansa, chaay, chaykol, kekenchay y kichichay, entre otros.

La chaya es un arbusto suculento de 2 a 3 metros de altura; sus hojas son más anchas que

largas, de un color verde intenso. Carece de pelos urticantes o tiene muy pocos; sus flores son blancas y pequeñas. Esta planta se distribuye en el sureste mexicano en los estados de Yucatán, Tabasco, Campeche, Quintana Roo y Veracruz. Actualmente se cultiva en otros estados como Guerrero, Jalisco, Hidalgo y Morelos.

A través de una investigación que duró tres años, realizada por la bióloga Lizandra Salazar Gorostieta, se sabe que la chaya en Morelos es utilizada por la población como planta medicinal y alimenticia. La gente recurre a la chaya para curar 21 padecimientos, siendo los más frecuentes los riñones



y la diabetes; su preparación puede ser en cocimiento o licuada.

El uso alimenticio de la chaya no es muy común, pocas son las personas que la emplean en la elaboración de sopas, aguas frescas, ensaladas o en algún otro guiso.

La chaya es una planta rica en proteínas, minerales como el calcio, hierro y fósforo y, además contiene vitamina "A", vitamina "B" y vitamina "C". Debido a estas cualidades nutritivas la chaya es un recurso vegetal con una alto potencial, el cual se debería aprovechar más ampliamente por ser una planta de fácil propagación, muy económica y que no requiere de muchos cuidados en su cultivo para tenerla en nuestro jardín.

EL AYOYOTE

El ayoyote es un árbol silvestre, nativo de México. Se da en el estado de Morelos. Su nombre náhuatl es yoyohlli que significa "cascabel de árbol".

Se conoce con otros nombres como: codo de fraile, narcisos amarillos, yoyote, yoyotl, campanilla y cojón de gato.

Es un árbol que mide hasta 10 metros de altura. En Morelos hay dos variedades, una que da los frutos más grandes y las hojas son largas y angostas. De la otra, el fruto es más pequeño y las hojas son más cortas y anchas.

Sus flores son amarillas muy vistosas. Las semillas tienen una forma muy especial por lo cual le llaman codo de fraile.

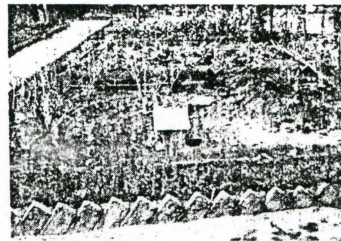
El ayoyote tiene uso medicinales, ceremoniales y ornamentales.

Entre los medicinales encontramos que los antiguos mexicanos usaban el jugo lechoso que tiene la planta para curar la sordera, las reumas y la sarna. Las hojas se utilizaban para calmar los dolores de los dientes y para disolver los tumores.

En la actualidad se usa para curar las hemorroides aplicando una pomada de la almendra molida con manteca.

Se debe detener cuidado con el uso de esta planta por que sus semillas son muy tóxicas.

Esta semilla se utiliza en la danza de "Los Concheros"; importante y tradicional. En el estado de Morelos estos danzantes las incluyen como parte de su atuendo, llevándolas en los tobillos, que con el movimiento producen un sonido como si fueran cascabeles.



Cartelera

**MUSEO REGIONAL
CUAUHNAHUAC**
(Palacio de Cortés)

"Juegos y Juguetes"
Exposición de juguete popular
mexicano y miniaturas

MUSEO Y JARDIN
ETNOBOTANICO
Matamoros No. 14 Col.
Acapantzingo

"El Cuahtecomate, sus usos
tradicionales en el estado de
Morelos"

Exposición temporal

**MUSEO DEL EX CONVENTO
DE TEPOZTLAN**

Av. Revolución y Plaza
Principal, Tepoztlán
"Hermosas niñas de Tepoztlán"
Poesía y Fotografía de Eugenia
Echeverría

**MUSEO HISTORICO DEL
ORIENTE DE MORELOS**
(Casa de Morelos) Callejón del
Castigo No. 3, Cuautla

Inaugura
Retrospectiva '89-96
Exposición Pictórica
Armando Rodríguez "Pozo"
Mayo 20, 19:00 hrs.

Todos los sábados
Taller Literario
Con José Agustín
12:00 hrs.
Entrada Libre

**MUSEO DE SITIO DE
XOCHICALCO**

A 5 minutos de la Zona
Arqueológica, Xochicalco

"Marcas en el Tiempo"
Exposición Temporal de Sellos
Prehispanicos

Nota: A partir del martes 21 de
mayo, en el Museo Regional
Cuauhnáhuac se realizarán talleres
para niños de preescolar y primaria
en torno a la exposición "Juegos y
Juguetes"
mayores Informes a los Tels. 12
81 71 y 12 69 96

Lázaro Sandoval responsable
de la Fototeca "Juan
Dubernard" del Centro INAH-
Morelos.

Memoria fotográfica

Lázaro Sandoval M.

Fuente Gráfica: Fototeca "Juan Dubernard",
Centro INAH Morelos.

Fondo: José Miguel Prieto.

Calle de Morrow en el Centro de
Cuernavaca.

La casa en primer plano era del embajador
Morrow donde ahora está un restaurante.
Distingamos las banquetas y la calle, eran
empedradas; sin embargo volvemos a poner la
duda sobre la fabricación y colocación de los
postes de concreto. Podemos decir que en esta
imagen encontramos algunas facetas de los
procesos de electrificación en la ciudad: La
primera en la fachada de la casa Morrow
tenemos los cargadores al muro. Dos: Los postes
metálicos que fueron sustituidos por los de
concreto.

Calculamos que la fecha de esta fotografía
es cerca de 1932-1936.

