



tamoanchan

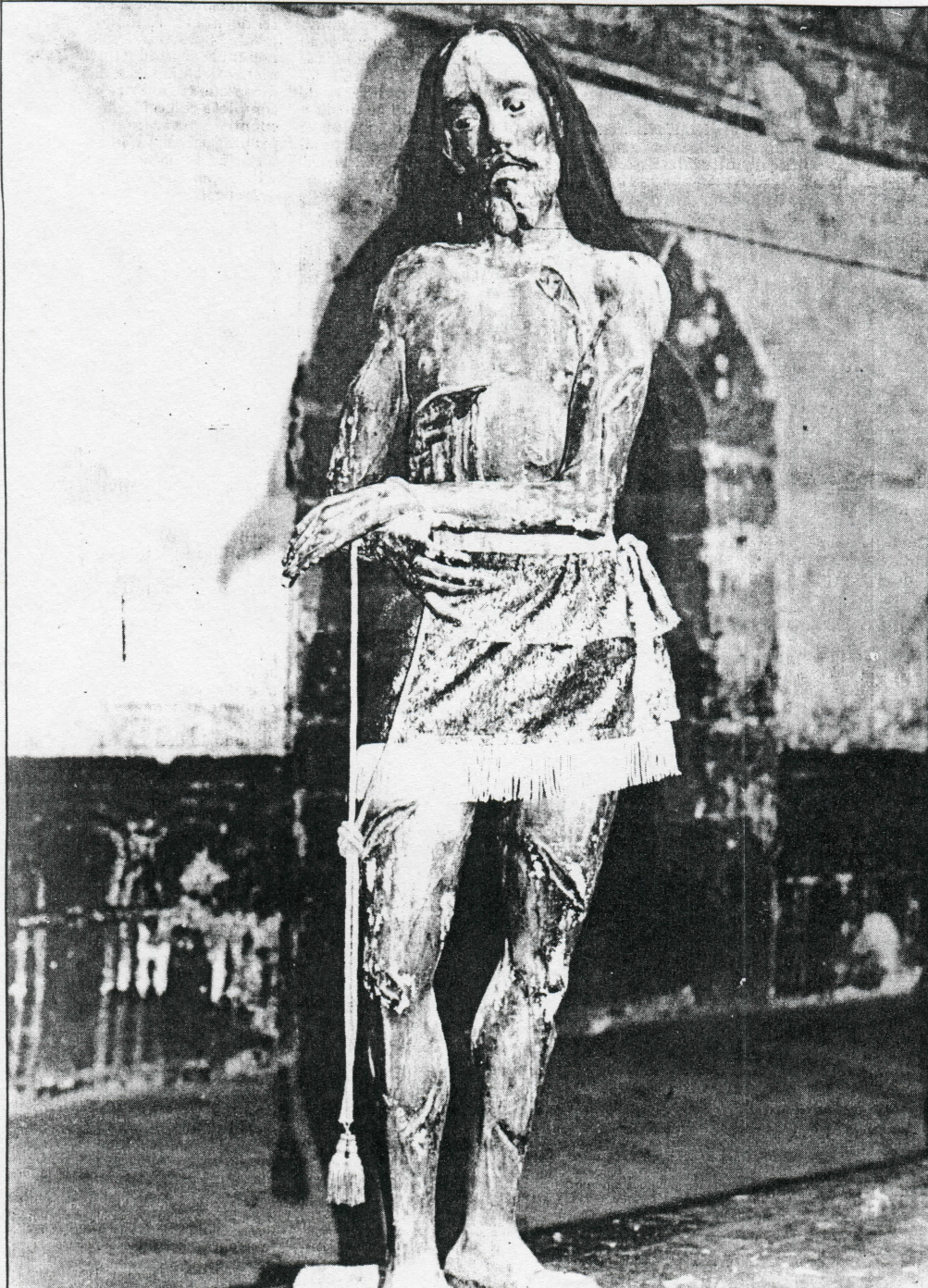
UNA CRÓNICA DE HISTORIA REGIONAL CENTRO REGIONAL MORELOS INAH-SEP

Cuernavaca, Mor a 20 de Abril de 1992

Director: Efraín Pacheco Cedillo

Año III Tomo III Epoca III No. 163

Nuestro Patrimonio histórico desconocido (Semana Santa de 1992)



"Cristo de la Columna" es una escultura policromada del siglo XVI. Se encuentra en el convento agustino de San Guillermo en Totolapan, Mor. Mide 1.70 mts. Debido al realismo que el artista imprimió a su obra utiliza costillas y dientes humanos. Teresa Loera C. de U. Taller de Restauración del C.R.M.

Indice

*Huaxtepec:
... y su
historia*

Carlos Barreto
Mark.

Huaxtepec: ... y su historia

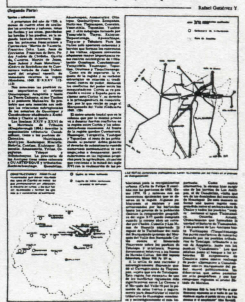


**(En memoria
de don Sergio)**

*Evangelización
Utopía y
Capilla de
Indios*

Rafael Gutiérrez

Evangelización Utopía y Capilla de Indios



Huaxtepec: ... y su historia

Carlos Barreto Mark

El actual poblado de Huaxtepec, desde el punto de vista histórico, tienen un pasado por demás de interesante. Desgraciadamente poco conocido y poco estudiado.

Una de las fuentes históricas de más reconocimiento es la Relación Geográfica de Huaxtepec. Elaborada en el año de 1580 por su alcalde mayor de nombre Juan Gutiérrez de Liévana y el escribano real Hernán García Ruiz, en base a los datos proporcionados por los habitantes más antiguos y que sabían más sobre la historia antigua del poblado.

A nivel arqueológico tenemos pocos datos que nos puedan decir sobre grupos de pobladores desde la época de los Olmecas y al parecer si existen datos de los Toltecas, Chichimecas y el último lugar los grupos nahuatlacos como son: Tlahuicas, Xochimilcas, Chalcas y su grupo dominador. Los Aztecas.

Un gobernante azteca tiene una gran preponderancia en la localidad. Moctezuma I (el viejo), él conquistó a Oaxtepec, impuso a sus gobernantes y aconsejado por el "ministro" Tlacaclael, construyó, el gran jardín para su esparcimiento del cual muchas fuentes tanto indígenas como españolas, en la actualidad nos hablan de lo maravilloso que era.

Con la conquista, Hernán Cortés logra que la región conocida como parte de los "Señoríos" de Huaxtepec y Cuauhnáhuac, se conviertan en una porción bastante importante que se le denomina Marquesado del Valle. Donde sus "cabeceras" más importantes son Cuernavaca, Tepoztlán, Yecapixtla y Huaxtepec.

En la expansión religiosa que se dio después de la "conquista" a Huaxtepec llegaron las órdenes de los "Dominicos". Que construyeron el hermoso convento que existe en la comunidad. Al parecer establecido sobre un basamento prehispánico. Según un testimonio de un religioso dominico en sus cimientos colocaron los restos del Tepozteco, que los propios dominicos habían derrumbado de la pirámide localizada en Tepoztlán.

Al parecer con fecha del 20 de Julio de 1569, los indios principales de la población entregaron a la hermandad de los "Hipólitos" un terreno cerca del monasterio "Dominico", a la orilla del camino real a Yautepec y en frente de su "tianguis", para que en él se estableciera un hospital que se denominó el hospital de la Santa Cruz de Huaxtepec. Que tenía como función principal la de atender a los enfermos incurables, donde estos tuvieron un sitio donde la vida les fuera menos dura. El autor de esta obra fue el Fraile Bernardino Alvarez. Por el paso también el padre Gregorio López, autor de una recopilación de plantas y formas de curar propias de la población y del hospital, al cual denominó tesoro de las medicinas. (Publicadas últimamente por el IMSS). El proto-

médico Francisco Hernández, entre los años de 1570-1577. Que nos dejó constancia en sus escritos, sobre la recopilación de las plantas que recogió en Huaxtepec, que trabajó en su hospital, no podemos olvidar tampoco a Francisco Ximénez quien en 1615 atendía a los enfermos de Huaxtepec y publicó por esas fechas también un libro de plantas medicinales que se llamó Cuatro Libros de la Naturaleza y Virtudes de las Plantas....

A partir del siglo XVII Huaxtepec va languideciendo en su grandeza política, cultural. Esto es

dad que es una ayudantía municipal.

El 28 de noviembre de 1964 se dio a conocer la existencia del centro vacacional partir de entonces la población a tenido un repunte en lo político y económico, pero también hay que reconocer que al pueblo lo va rebasando su propia realidad sobre todo cuando empiezan a aparecer, los fraccionamientos que se apoderaron de los recursos naturales de la población, en forma de tierra y agua, que condicionan que en el presente se les presente el fenómeno de racionar el agua, situa-

exóticas, con el fin de sacarlas partido de sus estudios. Puesto que estos jardines sus "monarcas" traían muchas plantas medicinales, cuyo efecto deseaban conocer o confirmar por medio de experiencias empíricas. Al parecer Nezahualcoyotl tiene el mérito de haber fundado el primer jardín botánico, cuyo recuerdo nos conserva la historia. Los cronistas del monarca acolhua, nos dicen que reunió sus jardines una completa colección de plantas, en cuanto a las raras que no eran propias del clima, las mandó a dibujar a sus palacios para conservar la memoria de ellas (1)

Troncoso a su vez piensa que con Nezahualcoyotl se sintetizan los conocimientos de los Toltecas, para apoyarse, menciona a Sahagún que dice... "Tenían asimismo mucha experiencia u conocimiento los Toltecas en cuanto que conocían las cualidades y las virtudes de las yerbas, y sabían las que eran de provecho, las que eran dañosas y mortíferas, las que eran simples y por la gran experiencia que tenían en ella, dejaron señaladas y conocidas las que ahora de usan para curar, porque también eran médicos... los cuales eran tan hábiles para conocer las yerbas que ellos fueron los primeros inventores de la medicina y aún los primeros médicos herbolarios (2).

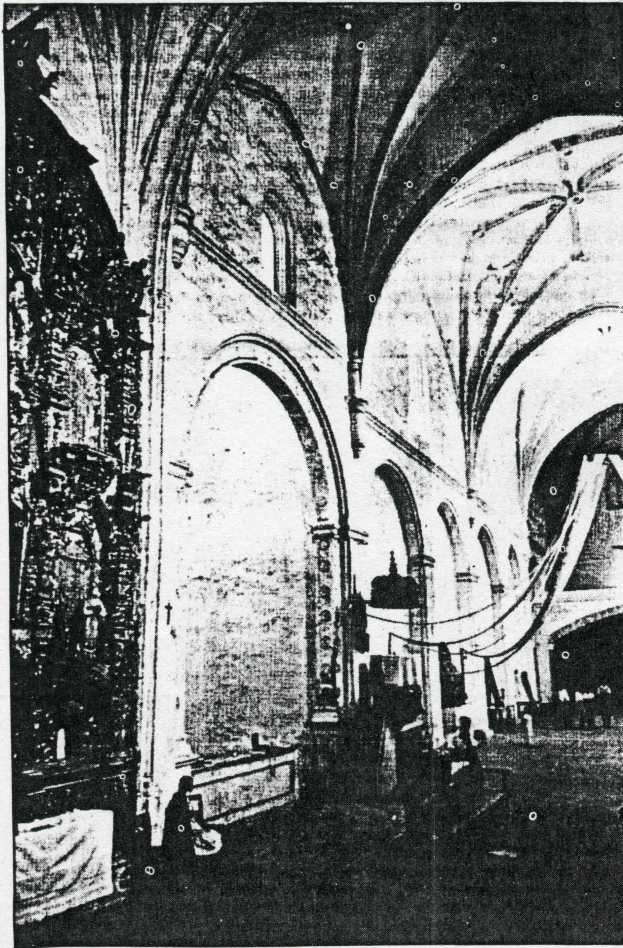
Tanta importancia tenían las plantas y flores, que eran una parte fundamental que les pedían a los pueblos como tributos.

"Juntamente traían a los árboles de estas rosas con sus raíces para plantar en las tazas de los señores y esto todo era tributo no más de para mostrar la grandeza de autoridad mexicana y para llamarse y ser temidos por señores de todo lo creado así en el agua como en la tierra" (3).

Al parecer los primeros jardines fundados por Nezahualcoyotl se encontraba situado en Tezcotzingo. Como lo señala Torquemada... "Existía como... una casa y palacio grande y suntuoso, de sus antecesores habían hecho para su recreación y casa" (4).

Ixtlixóchitl, a su vez también describe el ciclo en su historia Chichimeca, diciendo... "De más de los jardines y recreaciones, que tenía el rey Nezahualcoyotzin, llamado Hueitecpan y en los palacios de su padre llamados Cillan y en los de su abuelo... Techtlayantzín, hizo otros como fueron el bosque tan famoso y celebrado de las historias de Tezcotzingo y el de Quauhyac... y los de la laguna de Acatepec y Tepetzingo... Estos bosques y jardines estaban adornados de ricos alcazares suntuosamente labrados, con sus fuentes, targeas, acequias, estanques, banos y otros laberintos admirables en los cuales tenían plantados diversidad de flores árboles de todas suertes, peregrinos y traídos de partes remotas" (5).

Estos sitios requerían de grandes cuidados donde se comisionaban provincias enteras su



MURO SUR del Convento de Santo Domingo en Oaxtepec.

como resultado de la política de la corona española que trata de restarle importancia a una cabecera de las características de Huaxtepec. Para ello le contraponen la corona real con todo su apoyo a la población de Cuautla. Que a partir de la decadencia de Huaxtepec empieza a surgir como una floreciente cabecera real, que no depende del Marquesado del Valle.

En contraposición Huaxtepec, pasa a segundo término políticamente, después de ser cabecera del Marquesado. Hasta la actuali-

ción que la gente más antigua no recuerda que le sucediera alguna vez.

¿Esta situación será el producto que tenga que pagar la población por un supuesto "progreso"?

Jardín Botánico de Huaxtepec

Del paso y troncoso... señala que los antiguos jardines de Anahuac, no se establecieron simplemente por ostentación y recreo de sus fundadores. Sino como jardines botánicos entendidos estos como el lugar que era destinado al cultivo de plantas locales y

mantenimiento. Así tenemos que... "Para los bosques y jardines las "Provincianas" de Tollantzinco, Cuauhchinanco, Xicotepc, Pauhatlán, Yauhtepec, Tepechco, Ahuacayoacan y Quauhnhuac, con sus pueblos sujetos, acudiendo por su turno y tandas a dicho efecto, teniendo cada provincia y pueblo a su cargo el jardín, bosque o labranza señalando. "A Ciencia cierta no sabemos si Nezahualcoyotl tendrían algún jardín en tierra caliente. (Conocida actualmente como el Estado de Morelos) Aunque existen posibilidades. Si tomamos enc uenta que su aliado Moctezuma Ilhuicamina, fundó, allí un jardín semejante, no mucho después de haberse consumado sus primeras conquistas como aliados. Ixtlixóchitl en su Historia Chichimeca. Nos dice que las tierras que conquistaron... "Cumplieron a Nezahualcoyotzin, con la cabecera de Quauhnhuac, nueve pueblos... y al rey de México cupo Tepoztlán, Huaxtepec y otros". Consta que el monarca mexicano fundó por ese tiempo un jardín en Huaxtepec. Pero no señalarse que Nezahualcoyotl lo hiciera en Quauhnhuac. Pues Ixtlixóchitl sólo afirma del servicio que estaban obligados a prestar a esta provincia... (6).

Sin embargo: Bernal Díaz del Castillo deja consignado que en Quauhnhuac había un hermoso y amplio jardín y dice... "Es una huerta del señor de aquel pueblo, nos aposentamos todos y era muy buena" (7)

A partir de que Moctezuma Ilhuicamina incrementó sus conquistas en los valles del actual estado de Morelos. Integró a sus habitantes como aliados de su política-expansionista que los llevó, hasta las costas del golfo. Los descubrimientos que iban haciendo de nuevos vegetales despertaron en Moctezuma la inquietud de trasplantarlos a comarcas más cercanas de su capital. Para ello escogieron el sitio de Huaxtepec. Para ello es ilustrativo el testimonio de Tezozomoc en su Crónica Mexicana. Que dice... "Llamo Moctezuma a Cihuacoatl y dijole Tlacaeltzin, también soy avisado que esta un sitio muy deleitoso en Huaxtepec, donde hay penas vivas, jardines, fuentes rosales y árboles frutales. A esto respondió Cihuacoatl Tlacaeltzin ¡Señor es muy bien acordado que allá nuestro principal mayordomo Pinotelt, que vea, aguarde y cierre las corrientes, ojos de agua, fuentes y lagunas, para el riego de las tierras y en el interin, enviemos mensajeros a la costa de Cuextlaxtlan para que traigan los árboles de cacao y de hueynacxtil para plantar allí, y las rosas y árboles de Yoloxóchitl, pues hay para ello partes y lugares importantes, que sea de perpetua recordación y memoria vuestra y entonces siendo servido iremos allá a ver las labores de las penas de vuestros antepasados: y por esto fueron diversos mensajeros por los árboles de Cacao, rosales y yoloxóchitl, Iquixuchitl cacahuaxóchitl, huacaxuchitl, tlixuchitl y emcaxóchitl, todo los cual traigan con raíces para trasplantar en Huaxtepec. Legado el principal a la

embajada a los de la costa luego de su cumplimiento trajeron todos los árboles con raíces y envueltos en petates, las rosas también con raíces, cosa de que tanto holgo Moctezuma de ver cosas que jamás habían visto los mexicanos, por ser cosas de tan suaves olores y vistosas. Asimismo vino mucha cantidad de indios para que los plantasen y tuviesen cuidado de ellos, que fueron más de cuarenta indios con sus mujeres e hijos a quienes hizo Moctezuma muchas mercedes". (8)

Duran nos complementa la información cuando nos dice: Que Tlacaeltel le rindió las gracias a su hermano Moctezuma Ilhuicamina diciendole: "... "Señor otra memoria quiero que dejes en este mundo... y es que la provincia de tierra caliente como es Cuauhnhuac, Yauhtepec, Huaxtepec, tengo noticias que son muy abundantes de aguas y fuentes, muy fértil y abundosa especialmente unas fuentes muy nombradas, que hay en Huaxtepec"... Los labradores Cuextlaxtecas al llegar a Huaxtepec con las plantas las pusieron donde se mandaron y sobre ellas ayunaron ocho días sacrificándose la parte alta de las orejas... pidiendo a los mayordomos gran cantidad de papel de incienso y hule para hacerle grandes sacrificios al dios de las flores... Ninguna de aquellas plantas se perdió, antes del tercer año dieron flores en abundancia, de lo cual los espantados cuextlaxtecas, dijeron que en su tierra no se daban las flores con la presteza que acá se habían dado y reconocían ser aquella tierra de Huaxtepec mejor y más apropiada para aquella plantas que la suya. Moctezuma junto con Tlacaeltel empezaron a llorar contentos de haber salido con buen de su intento ya que con ello dejaban de beneficio a la nación mexicana y todas las naciones de provincia al refrigerio y deleite de las rosas de que hasta allí habían carecido (9). La relación de Huaxtepec, nos abunda más sobre el tema cuando nos dice... "Al catorcenno capítulo... Dicen que en esta villa, aunque reconocían por señor a Moctezuma el viejo y a los demás que les sucedió, que no le daban tributo ninguno más de que cuando había que hacer algunas entradas, los enviaban avisar para que fuesen con él. Y que una vez que fueron a conquistar hacia Chiapan y otros pueblos comarcanos hacia la Veracruz, (Dicen) Que trajeron de allá árboles de Suchinacastle y árboles de Cacao y de batey que es el árbol de donde sacan el hule de que hacen la resina que de él sacan una pelota con que juegan, que salta mucho, y otros árboles de otras rosas y las mandó el dicho Moctezuma a plantar en esta villa, en un bosque que tienen junto a ella en unas barrancas, de la cual se servían después para su recreación y tenían su Calpixque, natural de México que los guardaba"(10)

Desde el tiempo de su fundación hasta la llegada de los españoles nada se vuelve a escribir de él. Pero existen los testimonios de algunos de los conquistadores, que nos relatan el estado que guardaba cuando ellos pasaron por este lugar.

El primero que los conoció fue Gonzalo Sandoval, al invadir por

primera vez en defensa de los Chalcas, Bernal Díaz nos cuenta su impresión es famoso jardín... "Cuando el capitán Sandoval se vio libre... se fue a respirar y a dormir a una huerta que había en aquel pueblo, la más hermosa y de mayores edificios y cosa mucha de mirar, que había visto en la Nueva España y tenía tantas cosas, que era muy admirable y ciertamente era huerta para un gran príncipe, y aun no se acabó de andar por entonces toda; porque tenía más de un cuarto de legua de largo"(11)

La segunda expedición a los valles del actual Morelos fue hecha por Cortés y el mismo relata su impresión... "Nos fuimos camino de un pueblo ya nombrado que se dice Guaztepeque, a donde estaba la huerta que he dicho que es la mejor que había visto en toda mi vida, yansi lo torno decir que Cortés y el tesorer Alderete, desde entonces la vieron y pasearon algo de ella, se admiraron y dijeron mejor cosa de huerta no habían visto en Castilla (12).

Cortés sigue abundando y dice... "Llegamos a Guaztepeque, de que arriba ha hecho mención: y en la casa de una huerta del señor de allí nos aposentamos todos, la cual huerta es la mayor y más hermosa y fresca que nunca se vio, porque tiene dos leguas de circuito y por medio de ella va una gentil rivera de agua y de trecho en trecho, cantidad de dos tiros de ballesta, hay aposentamientos y jardines muy frescos e infinitos árboles de diversas frutas y muchas yerbas y flores olorosas, que cierto es cosa de admiración ver la gentileza y grandeza de toda esta huerta". (13).

Torquemada también nos deja su testimonio y nos dice que en las riberas del río pasaba por medio del jardín había... "Muchas arboledas de trecho en trecho aposentos, con jardines de diversas flores y fruta, y había diferentes casas, sementeras, fuentes y había en diversos peñascos, labrados, cenadores, oratorios y miradores, con sus escaleras en la misma peña" (14).

Clavijero: Un cronista más contemporáneo, nos menciona la importancia de Huaxtepec cuando nos dice... "Mucho más grande y más celebre que la de Ixtapalapa era la huerta de Huaxtepec. Tenía de circuito dos leguas y varias pequeñas casas de campo con bellísimos jardines, a distancia una de otra como de dos tiros de ballesta, contribuían no menos a la hermosura que al amenidad de aquel sitio un hermoso río que la atravezaba. Había en esa huerta muchas especies de plantas extranjeras llevadas aun de países muy distantes y se cultivaban con el mayor cuidado. Conservándola los españoles por muchos años después de la conquista y criaban en ella cuanta especies de hierbas medicinales permitía el clima, para el uso del hospital que allí erigieron, en el cual vivió por algún tiempo el admirable anacoreta Gregorio López" (15) Gracias a la relación Huaxtepec de 1580 es posible detectar que para esos tiempos ya en esta villa se había fundado... "Un hospital de españoles donde estaba una sala muy buena y se va acabando otra, en diferentes piezas y atajos para sudores y otras enfermeda-

des. Llámase (hospital) de convalecientes y se intituló de la Cruz, Halo fundado con licencia del Visorrey don Martín Enrique, un buen viejo que llaman Bernaldino Alvarez, que asimismo fundó otro hospital para convalecientes en la ciudad de México"(16).

El cronista Villaseñor en su obra denominada Theatro América no en su capítulo referente a la jurisdicción de: Cuernavaca señala que... "A dos leguas de distancia de la capital por el rumbo de oriente se hallan ... Guaztepec en que hay convento de Santo Domingo... cuyos religiosos administraban la doctrina cristiana... a cuarenta y siete familias de indios que viven en el; su trato es el maíz y varias especies de frutas". A estas alturas (1748) al parecer el hospital había desaparecido... "Avia en el antiguamente un convento-hospital de la orden caridad que administraban los religiosos de esta orden, con treinta y dos de curaciones y dos enfermerías, con su iglesia y demás oficinas todo de bobeda, en el vivió algún tiempo.

Tenían asimismo corteza de árboles que llamaban tecomasuchil bueno según decían para el que tuviere el dolor de pecho golpes o hinchazón. Lo molían y hecho lo ponían encima. (Relción Geográfica de Huaxtepec. P. 209-210) (18)

1) Troncoso del Paso y Francisco 1888
LA BOTANICA ENTRE LOS NAHUAS Y OTROS ESTUDIOS, Introducción y selección de notas de Pilar Haymes. Ed. SEP. P. 39

2) Sahagun de Bernardino 1967
HISTORIA GENERAL DE LAS COSAS EN LA NUEVA ESPAÑA, Ed. Porrúa T.III P. 186

3) DURAN DIEGO 1967
HISTORIA DE LAS INDIAS EN LA NUEVA ESPAÑA Ed. PORRUA, México Tomo II. p. 208

4) TORQUEMADA, DE JUAN FRAY 1967
MONARQUÍA INDIANA Ed. PORRUA Tomo I.O. 133

5) IXTLIXOCHITL DE ALVA, FERNANDO 1975
OBRAS HISTORICAS Ed. UNAM. Tomo II P. 114-115 Tomo. II p. 106-107

6) IXTLIXOCHITL Tomo II p 106-107

7) DIAZ DEL CASTILLO BERNAL 1970
HISTORIA DE LA CONQUISTA DE LA NUEVA ESPAÑA, Ed. PORRUA P315

8) TEZOZOMOC, ALVARADO HERNANDO 1975
CRONICA MEXICANA Ed. PORRUA MEXICO P. 370-372

9) DURAN... OP. CIT... P. 247-248

10) ACUÑA REINE 1985
RELACIONES GEOGRAFICAS DEL SIGLO XVI. MEXICO, Tomo I. Ed. UNAM p201

11) BERNAL... OP. CIT... P305-306

12) BERNAL... OP. CIT... P. 315

13) LORENZANA, ANTONIO FRANCISCO 1861
HERNAN CORTES, HISTORIA DE NUEVA ESPAÑA TOMO III. Ed SHCP. P.221-222

14) TORQUEMADA... OP. CIT... TOMO I p536

15) CLAVIJERO, FRANCISCO, JAVIER 1958
HISTORIA ANTIGUA DE MEXICO. Ed. PORRUA TOMO II, P.250-252

16) ACUÑA... OP. CIT... T.I P211-212

17) VILLASEÑOR Y SANCHEZ J. ANTONIO 1746
THEATRO AMERICANO. (Descripción general de la Nueva España) México p 173-174

(En memoria de don Sergio)

Evangelización Utopía y Capilla de Indios

(Segunda Parte)

Rafael Gutiérrez Y

Barrios y cabeceras

A principios del año de 1525, a menos de cuatro años de acallados los arcabuces y cañones, rotas las flechas y los arcos, guardadas las hondas y las piedras, en la segunda barcada misionera llegaron los primeros franciscanos a Cuernavaca "Martín de Valencia, Francisco Ortiz, Luis, Juan de Cervantes, Francisco de Soto, Pedro Andrés de Córdoba, García de Cisneros, Martín de Jesús, Juan Juárez y Juan Motolinía" (Códice de Reedificación de Cuernavaca versión de Juan Dubernard del original naoatl); de inmediato recorren la región (Mendieta, 1945, II/XXXV/ 112-113)

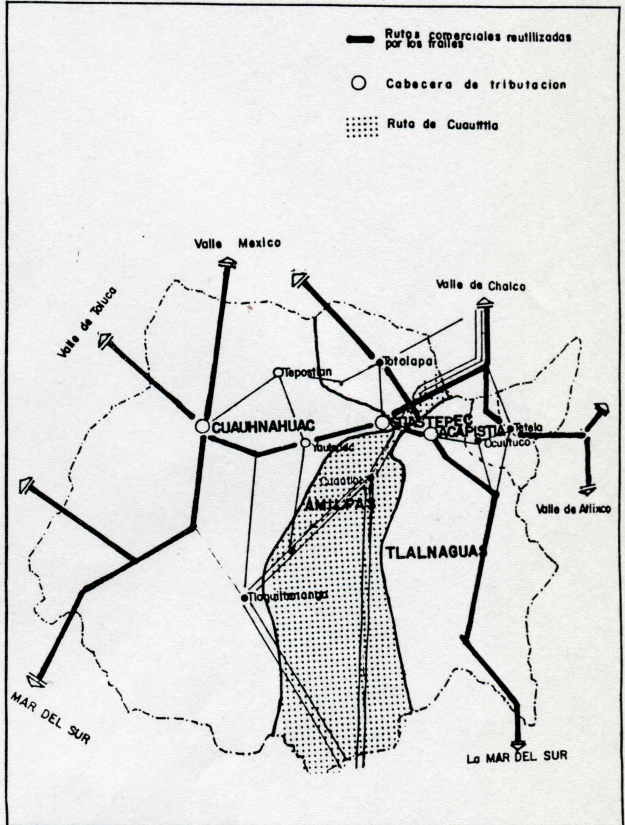
Nos menciona las posibles rutas importantes: al oriente Guastepeque, Acapixtla y hasta La Tierra Caliente, al sur Tlachco y al poniente Malinalco. Es probable que esta mención nos indique las relaciones subregionales de los señoríos de Guastepec y Cuahnáhuac añadiendo a Xochimilco y Chalco al norte.

Las láminas XXIV y XXVI de la Matricula de Tributos (Kingsborough 1964,) describe la organización tributaria: Cuahnáhuac, tiene a los pueblos de: Chimalco, Huizilapan, Acatlypac, Xochitepec, Miacatla, Molotla, Coatlan, Xiultepec, Xococotla, Amacostitla, Yztlan, Ocpayucan, Yztepec y Atlicholoyan; La provincia de las Amilpas tiene como cabecera a GUASTEPEQUE y tributarios: Xochimilcatzingo, Quauhtlan,

Ahuehuepan, Aneneuilco, Olin-tepec, Quahuitlyxco, Zompanco, Huitzilán, Tlayacapan, Coacalco, Yzamattitla, Tepoztlán, Yuahtepc, y otro subgrupo formado por Yacapichtla, Tlayca, Xaloztoc, Tepantzingo, Ayoxochiapa, Tlayacac y Tehuizco. Para los frailes solo aparecen cabeceras y barrios que forman los conventos y las visitas; algunos conventos adquieren mayor importancia como centros estratégicos de tributación: Guastepec, Cuahnáhuac, Yacapichtla, Yuahtepc, Tepoztlán, Ocuilco y Tlaquiltenango.

Como era de esperarse, la riqueza de la región y su carácter estratégico en relación al tradicional centro de poder, destacan los conflictos del poder entre los conquistadores; Cortés se ve precisado a volver a España para reclamar ante Carlos V, su derecho a la primogenitura de conquistador, por lo que recibe en pago el Marquesado del Valle (Cedulario 1949, 125)

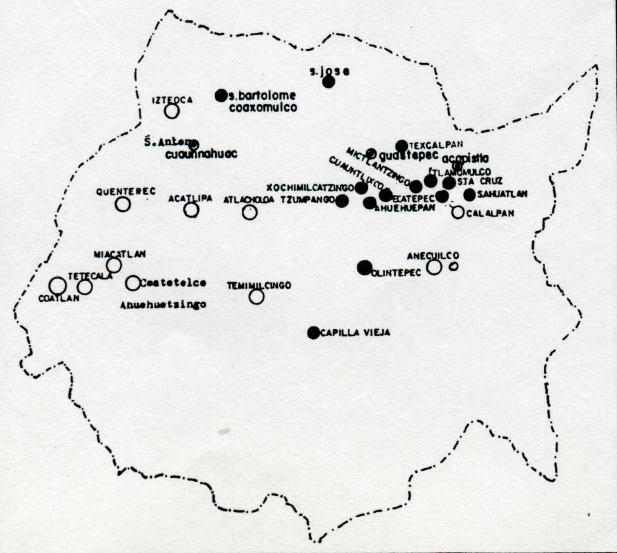
El único estado feudal en la colonia que por lo mismo pronto va a desatar fuertes conflictos en la región entre Cortés y los administradores coloniales. Al frente de la región quedan Cuernavaca, Huastepec, Yecapixtla, Yauhtepc y Tepoztlán; el resto de las poblaciones, al parecer, deben ganarse el derecho de subsistencia cuando numerosos asentamientos se ven empujados a desaparecer, particularmente en las regiones propicias para la agricultura, situación que comienza a la mitad del siglo XVI con la reubicación de las po-



LAS RUTAS comerciales prehispánicas fueron reutilizadas por los frailes en el proceso de Evangelización.

CONSTRUCCIONES PRIMITIVAS muestradas que dieron resultado dos tipos de Capillas de Indios: las que permanecieron sin alteración, la mayoría en ruinas, y las que fueron reutilizadas y forman las iglesias que conocemos actualmente.

- Capilla de Indios reutilizada
- Capilla de Indios ABANDONADAS (en proceso de destrucción)



blaciones para la reorganización urbana, (Carta de Felipe II continúa con las gestiones de 1603.) Semo 1978, 75 y termina con las numerosas epidemias que se desatan en la región. Algunas poblaciones se resisten y son arrinconadas por las haciendas hasta las goteras de la población (Inician la composición geográfica del siglo XVI queda completa cuando la corona abre un corredor por Chalco, Cuauhtla y Las Minas de Huautla separando la región de la Tlalaguac del resto del Marquesado (proceso del Marqués del Valle don Hernando Cortés contra el licenciado Venavente sobre los pueblos de Totolapa y atlatlauca. Nuevos documentos relativos a los bienes de Hernán Cortés, 1547-1947. Imprenta Universitaria, México 1946. Pp. 121 ss.

A la orilla de este corredor y estratégicamente dispuesto quedó el Corregimiento de Tlayacapan, sujeto que era de Totolapan. Esta región fue escenario de uno de los conflictos regionales más significativos entre La Corona y el Marqués del Valle (II) por la posesión de estas tierras y seguramente para desarticular el centro tributario de Huastepec económica y estratégicamente el más im-

portante. Como centro alternativo, la corona hizo surgir uno de los barrios de Las Amilpas, el de Cuauhtlán, visita que era de los dominicos del convento de Huastepec. De esta manera se formó una nueva región comprendida entre el embarcadero de Chalco y todos los pueblos "ateneco", cercanos al agua: Tlamanalco, Ozumba, Ameca, Chimalhuacan que formaban la unidad tributaria de Tlamanalco, y los pueblos de Las Amilpas hasta Tlaltzapán (Tlaquiltenango fue punto conflictivo de contacto) pasando por los pueblos tributarios de Totolapa, tributario a su vez de Acapixtla, junto con los pueblos "Cuauhtenco". Los que estaban junto al bosque a las arboledas. El surgimiento de Cuauhtla como centro realengo de poder alternativo a Cuahnáhuac centro marquesano del poder, marcó políticamente, las diferencias que antes parecían ser sólo geográficas, y que hoy componen regiones al actual Estado de Morelos.

(1) Ocaranza 1933 1a. Serie P.VII"Por el autor (Ocaranza) reparamos en el hecho de que los dominicos seguían el partido del rey y los franciscanos el el conquistador" (dice Herrasti).