



tamoanchan

UNA CRÓNICA DE HISTORIA REGIONAL CENTRO REGIONAL MORELOS INAH-SEP No. 17

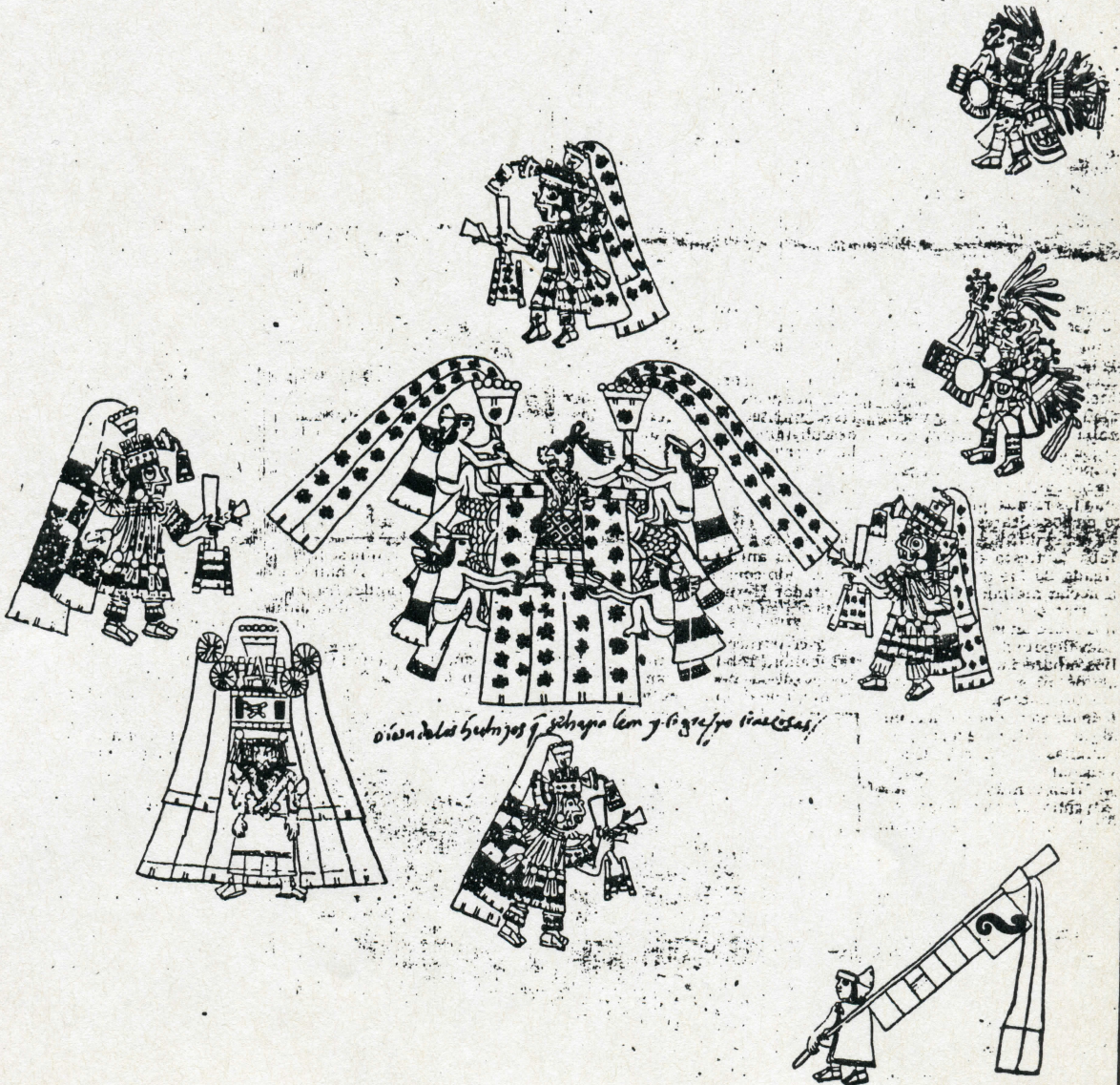
Cuernavaca, Mor., 28 de octubre de 1990

Epoca III Tomo III Año III No. 114

TEOTLEO

EL 12º MES DEL CALENDARIO PREHISPÁNICO

[Códice borbonico p. 31]



Teotleco ó Pachtontli

Silvia Garza T. de González

Los nombres del doceavo mes eran Teotleco que significa la llegada de los dioses y Pachtontli que es el nombre de una hierba parásita que nace en los árboles y cuelga de sus ramas (heno), pero literalmente quiere decir en diminutivo "mal ojo".

En esta celebración se festejaban a todos los dioses, pero en especial a Huitzilopochtli dios de la guerra y a Tzacatlipoca como Telpochtli o mancebo, porque decían que este dios nunca envejecía.

La fiesta principiaba a los 15 días de mes (alrededor del 23 de octubre de nuestro calendario) y consistía en hacer unos altares con ramas y cañas a las que llamaban "momoztli", los encargados de manufacturar los altares eran los estudiantes de la escuela "Telpochcalli".

Estas enramadas se hacían en los templos de las diosas y en los altares de los dioses particulares de las casas del pueblo, a los que hacían estas enramadas les regalaban un chiquihuite de maíz o cuando eran muy pobres les daban una, dos o tres mazorcas a esto se le llamaba "cacalotl" que quería decir aguinaldo. Este maíz se comía tostado, pero sólo lo podían comer aquéllos que eran conocidos por diligentes y trabajadores.

Tres días después de haber hecho los altares llegaban los primeros dioses, los más jóvenes que eran: el dios Telpochtli "el joven" y Tlamatzincatl "el cazador"; a los que se ofrecían en su templo, semillas de alegría (amaranto) tostadas y molidas de las que hacían cuatro panes con miel, en forma de queso y se ponían en un plato.

Por la noche los viejos y viejas empezaban a beber pulque, decían que con eso lavaban los pies al dios Telpochtli que había llegado de su largo camino. El cuarto día quitaban las ramas que se habían puesto en los altares. Al día siguiente era el último del mes y se celebraba la fiesta de Teotleco, "la llegada de los dioses". A la media noche molían maíz hasta hacer harina que ponían en montoncillos sobre un petate. Cuando los dioses llegaban, en estos montoncillos aparecían huellas pequeñas de pies, entendiéndose por ello que habían llegado.

Uno de los sacerdotes era el encargado de ir cada hora a ver si ya había huellas en la harina. Cuando las encontraba, daba la voz diciendo: "Han venido sus majestades". Oyendo esto los demás sacerdotes se levantaban y tocaban sus caracoles y cornetas en todos los templos y en todos los pueblos.

En ese momento toda la gente acudía a recibir a los recién llegados y a entregar las ofrendas de los panes que habían hecho el día anterior e inmediatamente se retiraban. Por la noche los viejos y viejas volvían a beber pulque. El significado de esta borrachera era que con este acto ellos les lavaban los pies a los dioses.

Al día siguiente llegaban los dioses de los mercaderes y del fuego, Yacatecuhtli y Xiuhtecuh-

tli. Estos dos dioses siempre llegaban un día después, ya que por ser los más viejos caminaban lentamente.

En Yecapixtla, Morelos, precisamente durante la última semana de octubre se realiza el mercado más importante de todo el año que concuerda con la fecha de la llegada de los dos dioses viejos recién mencionados, lo que nos hace pensar que posiblemente el dios patrón de esta localidad haya sido Yacatecuhtli. En este mercado, lo que principalmente se puede adquirir son los objetos necesarios para el altar de muertos. Curiosamente coincide con la celebración del siguiente mes indígena en que también se feste-

jaba a los muertos.

Una vez que habían llegado todos los dioses, quemaban vivos a muchos esclavos en un altar grande que tenía escaleras por sus cuatro costados. Encima del altar bailaban dos jóvenes: uno de cabellos largos que llevaba un tocado de plumas ricas en la coronilla y la cara pintada de rayas negras y blancas. Y el otro danzante estaba vestido de murciélago con sonajas en ambas manos.

Habiendo terminado los sacrificios, los sacerdotes se ponían en procesión, agarrados de las manos daban una vuelta a la hoguera lentamente y después descendían corriendo las gradas. En este proceso de tratar de soltarse de

las manos y al mismo tiempo continuar unidos, a causa de este forcejeo algunos de los sacerdotes caían.

Al otro día participando sólo los hombres por barrios, agarrados de las manos bailaban por las calles. Todos se emplumaban el cuerpo y brazos y aunque estuvieron en la cuna eran vestidos a para esta festividad. La danza empezaba al mediodía y terminaba hasta la noche. Estos dos últimos festejos ya se hacían en el siguiente mes.

Sahagún, Fray Bernardino de 1956.

Historia General de las cosas de la Nueva España.
Editorial Porrúa, S.A. México

Algo sobre museos

M. Cristina Antúnez M.

El Palacio de Cortés en 1902

Recientemente al revisar información aparecida en uno de los órganos de difusión de México, conocido como el Periódico "El Imparcial", encontramos una nota que consideramos muy interesante, por referirse al inmueble que alberga al Museo Regional de la Ciudad de Cuernavaca, mejor conocido como el Museo Cuauhánahuac y más como Palacio de Cortés. A continuación transcribimos la nota periodística:

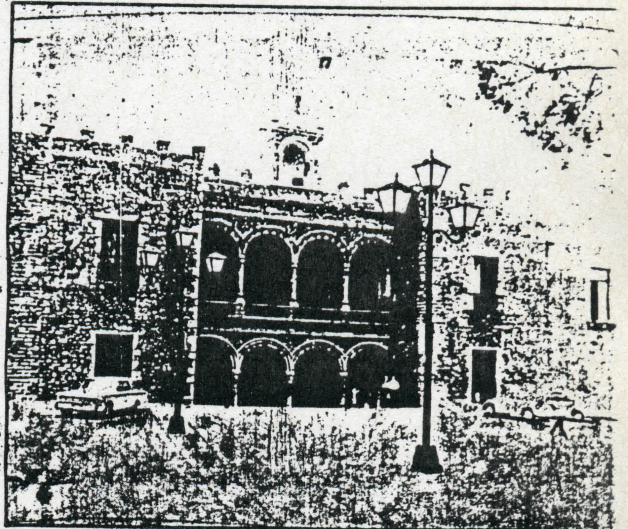
El Palacio de Cortés

Reformas en Cuernavaca - Curiosidades arqueológicas enterradas.

"De una correspondencia de 'The Mexican Herald', tomamos las siguientes notas acerca de los descubrimientos arqueológicos y las reformas que se han hecho en las construcciones antiguas que existen en la ciudad de Cuernavaca.

Hay en la citada ciudad un edificio que se ha hecho célebre, tanto por su antigüedad, como por haber sido construido por el conquistador Hernán Cortés, que lo dedicó a su residencia de invierno.

La construcción citada, es de tal manera robusta, como lo son las que de su época datan generalmente, que después de los siglos



transcurridos, hoy, que se ha procedido a la reforma, se han podido utilizar muy grandes fragmentos de los pórticos y columnatas primitivas.

El edificio se ha reformado de manera que ha quedado sólidamente construido.

Se han aprovechado, en la

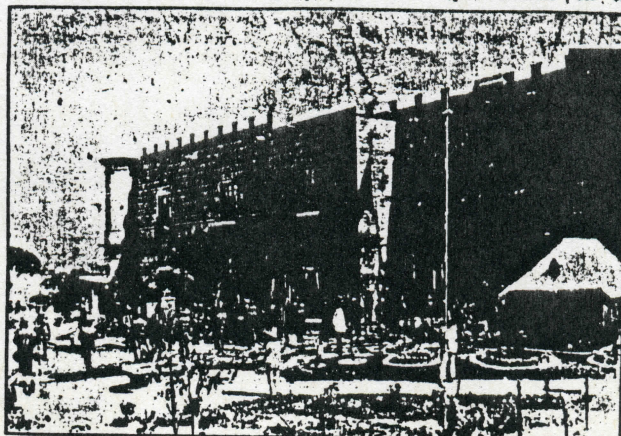
construcción notables columnas y capiteles que se encontraban enterrados a más de 10 pies, bajo una capa de sedimentos lentamente acumulados por los siglos a pesar de lo cual se conservan admirablemente. Los anticuarios seguramente encontrarán algo que admirar en tales tesoros de la arquitectura antigua.

El edificio fue construido sobre un antiguo templo azteca, conforme a la costumbre de Cortés, y en la construcción de las nuevas paredes, seguramente se encontrarán más ídolos y objetos arqueológicos, de los cuales algunos han sido ya desenterrados.

Se han aprovechado en la decoración de la casa, muy hermosos ejemplares del arte azteca".

Esperamos que los datos anotados aquí amplíen o complementen los conocimientos que el lector tenga respecto de uno de los monumentos más relevantes de nuestra ciudad y que actualmente alberga la historia en la entidad.

Cuernavaca, Morelos, a 20 de octubre de 1990.



El día de la Raza

Bárbara Konieczna

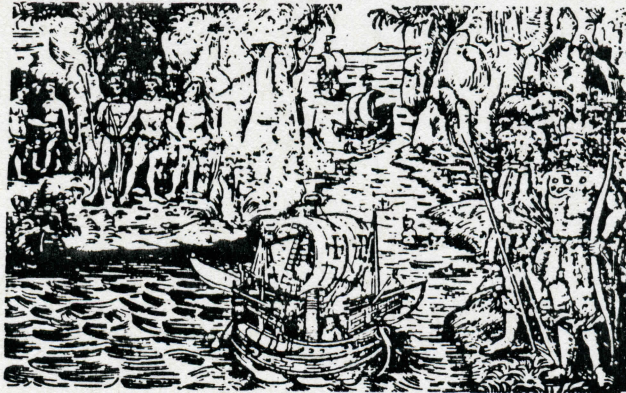
El día 12 de octubre se celebró, como ya desde algunos años, el Día de la Raza. Los medios de comunicación, niños en las escuelas y oficinas gubernamentales, se empeñaron de poner visible enunciados referentes a tal acontecimiento. Con este afán, no faltaron algunos que ni cuestionaron a qué día de la raza se refiere y sobre todo, de qué raza se está hablando, ya que el nuevo enfoque de "la raza" puso en segundo plano el origen de la conmemoración -el "descubrimiento" de América por Cristóbal Colón en 1492.

El magno festejo de 500 años desde el contacto oficial (hubo anteriores esporádicos) de los dos mundos lo tendremos dentro de dos años y ya desde algún tiempo el tema se volvió de gran interés y discusión. Aquí abordaremos el mencionado Día de la Raza.

Para alguien procedente de un país que sufrió múltiples invasiones alemanas bajo el lema de la

superioridad de la raza aria, el escuchar el término de la raza lo hace estremecer. Bien sabemos, que la historia de toda humani-

sapiens, se observa la diferenciación física entre los humanos. Mencionemos la polémica todavía no bien esclarecida, de la dife-



América del Norte. Al mismo tiempo, las numerosas migraciones del norte al sur y vice versa, tornaron aun más diversificado el mosaico físico del hombre americano, con el cual se encontró Colón y luego Cortés en 1519 (en Yucatán el contacto ocurrió en los años 1517-1518 donde desembarcaron famosos ya Jerónimo de Aguilar y Gonzalo Guerrero).

Visto lo anterior, por parte de América no podemos hablar de una sola raza que participó en el primer contacto con los europeos.

Por el otro lado, los españoles que vinieron con Cortés y considerados como la "raza blanca", realmente fueron representantes de una mezcla de muchos elementos raciales. La mayoría de ellos provenía de Andalucía, Castilla y Extremadura, donde en el siglo XV fuertemente se infiltraban los elementos islámicos, como Moros, Bereberes y negros del norte de África.

De esta manera el mito de encuentro de dos razas -blanca e indígena, es sólo un mito para los peligrosos "puristas raciales". En realidad, lo que se produjo debido al encuentro, fue el contacto de muchos rasgos raciales, por parte de ambos lados, que dieron el origen a todo un largo proceso de transformación física de la población, dirigido en ambas direcciones. No olvidemos, que también a España llegaban posteriormente algunos hijos procreados de las uniones en América, dando pie a nuevas mezclas mestizas europeas.

Celebrems pues el día del contacto de los dos mundo que permanecían desconocidos entre sí, y en cuanto a las razas creo que cada uno de nosotros debe estar orgulloso de lo que representa, de color y sabor que sea. No festejemos ninguna raza.

dad está plagada de situaciones en las que se manipuló la cuestión racial para fines políticos, sociales, económicos, religiosos -sin fin de pretextos. Bien sorprende, que en México festejemos las razas. ¿Qué hay atrás del Día de la Raza?

La raza se define en términos meramente biológicos. Contempla gran variedad de características biológicas del individuo que deben ser reunidas para determinar su raza. La mayoría de ellas son somatológicas, es decir, se refieren a los rasgos visibles externos, como color de piel, ojos, forma de la nariz, labios, etc. Muchísimas veces se trató de definir las razas puras, pero estos intentos siempre fracasaron ya que es absolutamente inexistente.

Desde el hombre Cro-Magnon del paleolítico europeo que físicamente tiene ya rasgos del homó-

rencia racial entre el hombre Cro-Magnon y el hombre neandertal que cohabitaron relativamente al mismo tiempo, pero con diferentes aspectos físicos, dando a la mejor el origen a todavía mayor diferenciación entre los hombres.

Volviendo al territorio americano, es bien sabido que aún antes de la llegada de los españoles a México, su población presentaba diferencias físicas, como lo confirman los restos óseos prehispánicos. Para el año de la conquista, el desarrollo físico del hombre americano ya llevaba aproximadamente 40 mil años, desde que los primeros hombres cruzaron el estrecho de Bering desde Asia. Otras incursiones ocurrieron a través de las Islas Aleutianas. En tiempos más recientes, pero prehispánicos, hubo contactos con los pobladores de Polinesia, así como con los Vikingos de Europa, en la costa este de



Algo más sobre la flora medicinal en Morelos

Macrina Fuentes M.

Las siguientes líneas tienen la finalidad de agregar y consolidar algunos aspectos que fueron tratados con anterioridad en relación con la flora medicinal de Morelos.

Se han venido mencionando, los principales objetivos planteados en el proyecto etnobotánico, siendo estos: la investigación de la flora medicinal, el enriquecimiento y la actualización de la información a nivel regional, que se viene reuniendo desde el inicio de éste.

En fecha reciente, con apoyo de Conacyt, se contó con la posibilidad de continuar con las investigaciones de la flora medicinal, seis municipios de la parte sur del estado faltaban por ser recorridos: al suroeste Coatlán del Río y Amacuzac y al sureste Jonacatepec y Jantetelco, fueron elegidos para realizar el estudio de la colecta, identificación y conservación de su flora medicinal; eligiendo Coatlán del Río y Jonacatepec, ya que, los municipios de Tlaquiltenango y Tepalcingo

habían sido estudiados por Pérez y Sánchez en 1982, respectivamente.

Los sitios de estudio desde el punto de vista climático y de vegetación, son afines a un gran número de factores los cuales quedan resumidos para ambos sitios: el tipo de clima, y el tipo de vegetación. Como se puede apreciar en la Fig. 1.

Fig. 1. Tipos de vegetación en el estado de Morelos. Para mostrar que los sitios de estudio se encuentran dentro del tipo denominado Selva Baja Caducifolia. Tomado de Sotelo 1982.

Al respecto, considero conveniente citar la reflexión que el ingeniero Efraín Hernández X. Conocido etnobotánico mexicano; en relación a la exploración etnobotánica y su metodología: diciéndonos que "No puede definirse con precisión, al iniciarse el trabajo, el problema, el procedimiento y los resultados, puesto que éstos serán la consecuencia del desarrollo mismo de la explo-

ración, la cual, con frecuencia, conducirá por caminos impredecibles, experiencias únicas y resultados de valor muy variable".

Esto viene al caso, debido a que, los resultados obtenidos en

el desarrollo de este trabajo, más que evidenciar listados de plantas colectadas e identificadas, es el de llegar a concretar y confirmar una serie de observaciones ya acumuladas, esto es: por un la-

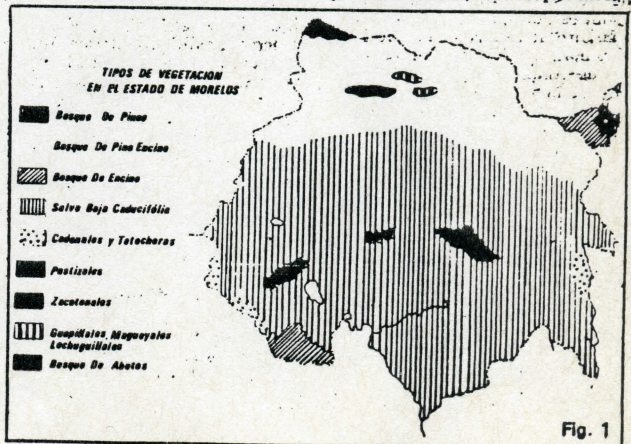


Fig. 1

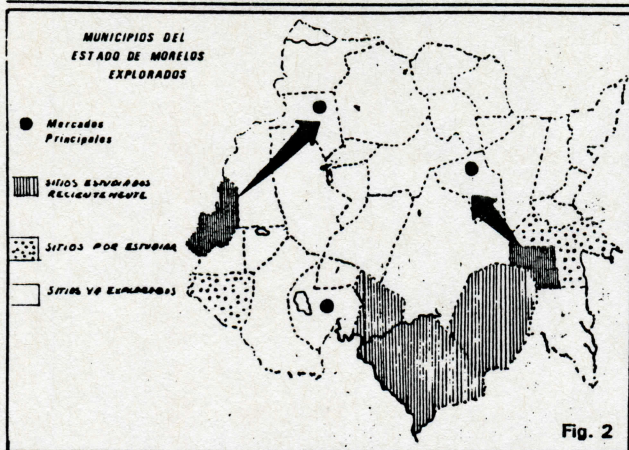


Fig. 2

do, en cuanto a la exploración etnobotánica en el campo de la flora medicinal, se llevan registrados 31 municipios de los 33 que conforman la superficie del estado de Morelos. Y por el otro, valorar nuevos aspectos en los que se requieren del apoyo de otras disciplinas para afinar, complementar y difundir el conocimiento de la herbolaria medicinal.

Es indiscutible la persistencia del uso de la planta medicinal. Su uso, ya no sólo es reportado en estratos sociales de bajos recursos económicos. Su empleo, ha rebasado estos límites sociales:

Diversas instituciones siguen luchando por continuar impulsando las investigaciones que sobre este tema vienen desarrollando: como ha sido el integrar la "hoja de guayaba" *Psidium guajava* L. y el "gordolobo" *Gnaphallium* spp. al cuadro básico de medicamentos empleados por el IMSS, a través de las investigaciones realizadas en su División de Farmacología Experimental en su unidad de Investigación Biomédica en Medicina Tradicional y desarrollo de medicamentos del IMSS ubicada en Xochitepec, Morelos, desde 1986 a la fecha.

Siguen realizándose a nivel nacional, estudios sobre la herbolaria medicinal, como se pudo apreciar en el reciente XI Congreso Mexicano de Botánica, en donde los trabajos presentados sobre el listado, reporte y conservación de la planta medicinal fueron numerosos.

Con los resultados obtenidos en los sitios estudiados, se precisa que el 94 por ciento de la superficie del estado ha sido explorado en cuanto al reporte de su flora medicinal, quedando los municipios de Amacuzac y Jantetelco. Como se muestra en la Fig. 2. Lo cual, no quiere decir, que el trabajo etnobotánico este terminado en su totalidad; nos falta detallar.

Así lo observamos cuando, se nos reportaron dos plantas de uso local utilizadas por los curanderos ancianos, a nivel de nombre común no han sido reportadas por lo menos en el estado de Morelos, ni en el herbario del IMSS: *Cicuta* en Cuernavaca y en Joncatepec, la planta denominada *Clanipoloa* ha sido determinada por el momento se ha llegado hasta el género *Asclepias* sp. de la familia *Asclepiadaceae*.

Fue prioritario el realizar la colecta en el puesto de hierbas,

comprobándose que: actualmente, tanto los curanderos como pacientes acuden a estos sitios para obtener sus hierbas medicinales. Como se puede apreciar en la Fig. 3.

Fig. 2. Mapa del estado de Morelos, ilustrando la superficie explorada.

Se estima cien especies que están a la venta en los puestos de hierbas; iniciándose un muestrario de plantas medicinales que se comercializan. Los mercados de Cuernavaca y Cuautla son importantes en la distribución y comercialización de la herbolaria medicinal.

En cuanto a la obtención de la mercancía la traen de diferentes partes de la República: del Estado de México, Puebla, Veracruz, San Luis Potosí, Guerrero, DF (Mercado de Sonora) y algunas de Morelos.

En Coatlán del Río existe más la relación hombre-planta que en el municipio de Joncatepec, probablemente éste último está más urbanizado.

Queda establecido un listado de 500 especies medicinales reportadas para el estado de Morelos Avilés, M. (Comunicación personal).

Se encuentran en el Jardín Etnobotánico en exposición permanente 250 de las 500 especies reportadas.

Del material colectado en los sitios de estudio, el 91 por ciento se identificó a diferentes niveles taxonómicos de tal forma que: el 68.4 por ciento se identificó hasta especie y el 27.8 por ciento hasta género, es decir, la información con que cuenta el Proyecto Etnobotánico es posible identificar un buen porcentaje del material vegetal colectado. Nuestra necesidad inmediata es continuar con la investigación taxonómica y la colecta del material reportado y del cual no contamos en el Jardín. Ver Fig. 3.

Fig. 3. Los puestos de hierbas en los mercados fueron los prioritarios en la colecta.

También ha sido posible a través de esta investigación visualizar que: las amas de casa juegan un papel muy importante en el uso de las plantas medicinales, muchas de ellas tienen un amplio conocimiento e interés por incrementarlo. No hay ama de casa que en su jardín no tenga una planta medicinal. Considera-

mos necesario formular programas de difusión dirigida a ellas.

Otra comunidad importante son los niños, ellos, sin saberlo, forman parte del grupo de recolectores de plantas silvestres para su venta. Por ésta y otras razones consideramos que también es importante fortalecer más el conocimiento en el niño, sobre la etnobotánica, creando una serie de programas de difusión, dirigidos a los niños; sirviendo de apoyo al Jardín Etnobotánico ya que cuenta con material vegetal suficiente.

Es importante también, el aspecto ecológico: varias especies ya no son tan comunes como lo eran con anterioridad, es decir, su presencia se va restringiendo ya sea por la incidencia constante y excesiva sobre la especie o por la eliminación de la vegetación natural.

Finalmente, consideramos que el interés de retomar o continuar con el estudio en el campo de las plantas medicinales a nivel mundial y nacional ha sido insistente en los últimos tiempos, que, las inquietudes de muchos son al menos expresadas de alguna u otra manera como el comento de un connotado botánico mexicano que nos dice que:

"El desarrollo tecnológico científico de los tiempos modernos requieren conocimientos mucho más exactos acerca de los cursos naturales disponibles uno de estos recursos es precisamente la cubierta vegetal". R. Dowski (1978).

Y no olvidemos que, la vegetación natural en Morelos van día a día ascendentemente destruida en todos sus ecosistemas.

SITIOS DE COLECTA

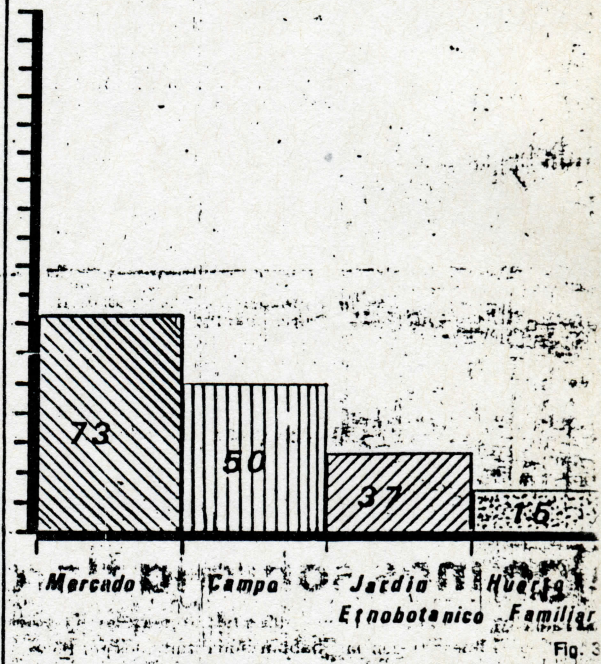


Fig. 3

Destrucción de la iglesia del señor del pueblo, Cuautla, Morelos

La destrucción que Calleja no pudo hacer con sus esbirros y sus cañones durante el glorioso sitio de Cuautla, el párroco encargado de la iglesia lo ha estado haciendo sistemáticamente, violando flagrantemente tanto la constitución mexicana, como las leyes de bienes nacionales y de conservación de monumentos y zonas arqueológicas, artísticos e históricos; ha utilizado el terreno del inmueble de propiedad federal y la iglesia misma como si fueran de su propiedad, construyendo a diestra y siniestra sin contar con la autorización de las dependencias encargadas de la custodia de nuestro patrimonio histórico.

Desgraciadamente se ampara en la gente y en las instituciones que lo han apoyado, sobre todo económicamente para crear un "escenografía" que no será adecuada con las características arquitectónicas del inmueble.

Hasta cuándo permitirán los cuautlenses que personas a quienes no les importa el gran pasado histórico de la ciudad y sus monumentos, los destruyan con la justificación de hacerlos más "bonitos", olvidando que la esencia de la belleza no es el "mequillaje" sino el inmueble por sí mismo, con sus valores estéticos propios ya establecidos.