



Miscelánea

La Arquitectura Habitacional de Xochicalco

Pablo MAYER GUALA

Centro Regional Morelos I.N.A.H.

Después de las dos últimas temporadas de trabajo que se han realizado en Xochicalco podemos decir en forma preliminar que la construcción de este sitio implicó un enorme trabajo que se efectuó en un tiempo relativamente corto posiblemente en un lapso no mayor de 150 años.

Primeramente fue necesario modificar las pendientes naturales del cerro que eran muy fuertes, esto lo hicieron por medio de grandes muros de piedra y con rellenos de tierra para que de tal manera se tuvieran amplias zonas planas en las cuales fuera posible construir las pirámides, templos, plazas, palacios y las casas.

De igual forma unieron el sector de la Malinche con el cerro de Xochicalco rellenando la barranca que los separaba.

Por otro lado estas enormes terrazas también tuvieron una función defensiva así como la de restringir el

Pensamos que así ocurrió porque la calzada mencionada anteriormente sólo llega a la Plaza de los dos glifos. A la fecha, no se han encontrado el acceso al nivel superior que es donde se encuentra la pirámide de la Serpiente Emplumada.

Durante la construcción de la primera terraza o inferior la tierra de relleno que se empleó procede en su gran mayoría de la excavación de la zona que se ha denominado "el foso" y que circunda en su mayor parte al cerro de Xochicalco.

Uno de los problemas que tenían los habitantes de esta ciudad es el del aprovisionamiento del agua para sus necesidades, sabemos que la precipitación pluvial de la zona no es abundante, también que por sus características geomorfológicas no es posible que existan cacalco lo cual sería muy difícil y pesado el tener que ir al río, llenar los cántaros con agua y transportarlos hasta la ciudad.

Por las razones antes expuestas, nosotros pensamos a pesar de la poca evidencia con que contamos, que

la altura del techo, que probablemente era inclinado y de material perecedero, y recubriendo los muros con un aplano de estuco.

No podemos decir con seguridad cual fue el tamaño original de las casas pero sí sabemos que cuando aumentaban los miembros de la familia que en ellas vivían, efectuaron modificaciones a las construcciones para aumentar el número de los cuartos, para ello reducían el tamaño de las habitaciones o la casa se ampliaba.

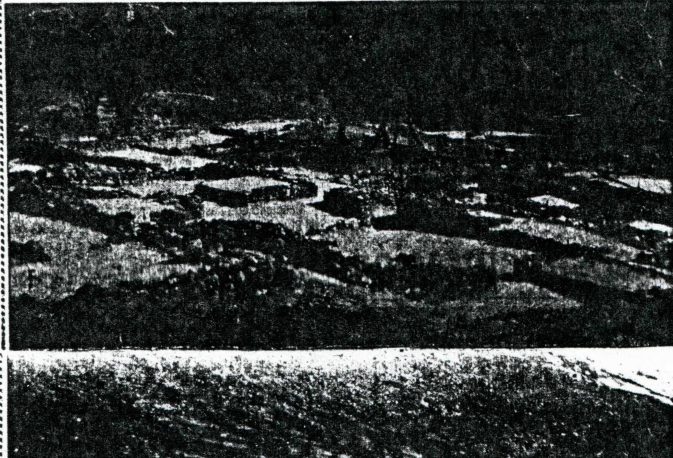
Cuando sucedía esto último, las nuevas construcciones se hicieron a los lados y en la parte posterior llegando a la pendiente natural del cerro que no había sido modificada por la nivelación de la primera terraza.

Resolvieron este problema que les causaba la ampliación de la casa cortando en algunas partes la roca del cerro, levantando pequeños muros y otros sectores

eran rellenados, de tal forma que les permitía construir las nuevas habitaciones a un nivel superior y que rodeaban a un patio.

Otra característica que podemos ver en estos complejos habitacionales, es que en el interior de algunos cuartos aparecen unas banquetas y que por su tamaño pensamos que pudieron haber funcionado como bases, sobre las cuales se colocaban los petates.

De los materiales arqueológicos que se obtuvieron en las excavaciones nos están permitiendo comprender un poco más acerca de las diferentes áreas y de sus funciones dentro de las casas, posiblemente se tengan cuartos que se utilizaban como alacenas, otros como cocinas y otros como dormitorios. Esperamos que en un futuro cercano contemos con información más precisa de las características de cada área o cuarto y para que sirvan.



acceso de la población del área circundante a los niveles o terrazas superiores que era donde residía la élite. Los trabajos que hemos realizado en la Loma Sur nos permitió conocer en que forma se efectuaba el acceso a esta ciudad y de como se restringía el paso a la gente.

Primeramente debían de cruzar el foso, posiblemente a través de un puente de madera, en seguida subían por una amplia escalera (en la actualidad muy destruida) que conducía a un descanso, nuevamente a otra escalera más reducida hacía un pasaje abierto sobre el gran muro de la primera terraza, en esta parte el paso únicamente permitía transitar de dos a tres personas a la vez, un poco más adelante se amplía el pasaje y se inicia la calzada propiamente dicha que conduce a los niveles superiores. Por otro lado también está muy restringido el acceso a las casas de los diferentes niveles.

En otras palabras, desde el momento que la gente entraba a la ciudad era conducida hasta los sitios en que podían permanecer y debían regresar por el mismo camino.

Es muy posible que la celebración de las ceremonias religiosas en las que podía participar el pueblo se realizaban en la hoy llamada "Plaza de los dos glifos", y para los ritos más exclusivos los realizaban en la "Plaza de la Serpiente Emplumada".



Macpalxochicuauhuatl

"Árbol con Flores en Forma de Manita"

Por Norma LORENZANA MARTINEZ

Quizás a nuestros lectores les sorprenda el término "árbol con flores en forma de mano", en realidad es de extrañarse pues este árbol nativo de México es poco común, esto es, debido a su increíble parecido de sus flores con la forma de la mano que incluye a la muñeca y los dedos ligeramente curvos.

Los aztecas veneraban a las flores de este árbol no sólo por su forma, sino también por sus propiedades curativas. Moctezuma informado por sus siervos de la existencia de este árbol de origen divino, mandó pedirlo al señor de Tlaxcala para que fuera plantado en el Jardín de su Palacio, hoy Palacio Nacional, y de esta manera llega a los jardines reales el primer Macpalxochicuauhuatl, nombre formado por las raíces mexicanas que quieren decir: Cuauhuatl = árbol, xochitl = flor y macpal = mano.

Los cronistas del siglo XVI como Fray Bernardino de Sahagún da las primeras noticias escritas de este árbol en su Historia de las Cosas de la Nueva España (1565-1569).

En tanto Francisco Javier Clavijero en su Historia Antigua de México (1767) hace alusión a este maravilloso ejemplar.

Este árbol pertenece botánicamente a la familia de las Sterculiaceas con el siguiente nombre científico:

Chirantodendron pentadactylon Larr. Etimológicamente pentadactylon viene de la palabra griega y latina penta = 5 y dáctilo = dedos con una falange larga y dos cortas.

Se encuentran algunos ejemplares en el Jardín del Palacio Nacional de la ciudad de México, y varios en el Bosque de Chapultepec. Existen también en los sitios cálidos de Chiapas, Michoacán, Oaxaca, Morelos y

en el Jardín Botánico "Francisco Javier Clavijero" del Instituto Nacional de Investigaciones sobre Recursos Bióticos (INIREB) de Jalapa, Veracruz.

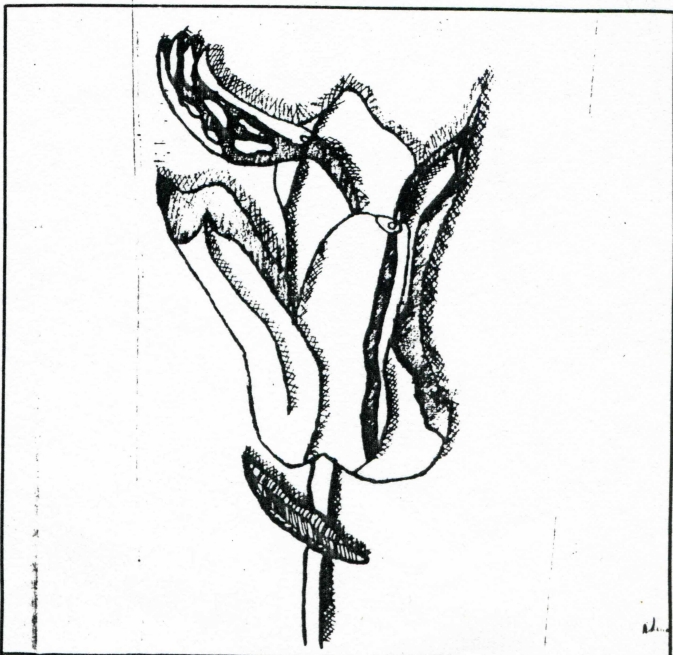
En este Instituto se inició la propagación de la flor de manita por medio de semillas y estacas, y uno de esos ejemplares fue donado para el Jardín Etnobotánico del INAH.

Otros nombres comunes que recibe este árbol son: mano de león, macpalxochitl, mapasuchitl, palo de tuyo y mano de mico en Guatemala. Los usos médicos tradicionales que se le da a este árbol datan del año 1552 en donde Martín de la Cruz lo incluye en una receta junto con otras plantas, para dolores o fiebres de la "región pública".

Los antiguos indígenas usaban el cocimiento de las flores para curar las inflamaciones de los ojos y calmar los ardores de las hemorroides. Actualmente se usan las flores para enfermedades del corazón, sistema nervioso e insomnio.

Este árbol se propaga por semillas, estacas y acodos. Es un ejemplar en peligro de extinción ya que los árboles rara vez dan semillas, debido a que la gente recolecta las flores para venderlas y de esta forma el árbol no se reproduce consecutivamente.

La planta florece de noviembre a febrero cuando las ramas carecen de hojas, es un árbol de 12 a 15 mt. de alto de corteza suave de color café-rojizo. Las hojas crecen elegantemente colgadas de grandes ramas que miden de 12.5 a 30 cm. de largo. Las flores con su rasgo distintivo que lo constituye la forma de los estambres, que, unidos en la base, forman una columna que se abre en largas ramas lineales que parecen dedos afilados de color rojo vivo con manchas amarillas por fuera, y estos envueltos por el cáliz que reunidos en 5 sépalos se dividen y son protegidos por 3 brácteas.



FLOR DEL árbol de la Manita-Macpalxochicuauhuatl