

TEPETICPAC: LA ARQUEOLOGÍA DEL PRIMER SEÑORÍO DE TLAXCALLAN

Aurelio López Corral
Centro INAH-Tlaxcala

Ramón Santacruz Cano
Centro INAH-Tlaxcala

De acuerdo con las fuentes históricas, Tepeticpac fue el primer señorío de Tlaxcallan fundado por los migrantes teochichimecas del Postclásico, también conocidos como chichimecas poyauhtecas (Figura 1). Este grupo arribó a la región poblano-tlaxcalteca alrededor del siglo 12 con el propósito de encontrar el lugar que Camaxtle, su dios tutelar, habría de señalarles como asiento de su señorío. El historiador del siglo 16 Diego Muñoz Camargo (1998:76, 133) describe a los teochichimeca como un grupo sumamente belicoso con una alta destreza en el uso de el arco y la flecha. Pregonaban, además, una ideología independentista que buscaba evadir a toda costa su sometimiento a otro grupo de poder, lo cual se evidenció cuando por décadas resistieron la expansión del Imperio Mexica. Al introducirse en el valle poblano-tlaxcalteca, los teochichimecas encontraron una región poblada por otros grupos como los Olmeca, Xicallanca y Zacateca. Mediante una intensa campaña de conquista, los invasores lograron derrocar y expulsar al aparato regente de los grupos locales y con ello tomaron posesión de los territorios, dando pauta a una de las transformaciones políticas más importantes del Posclásico en la región.

Una importante estrategia de los teochichimecas fue fundar su capital llamada Tepeticpac (en la punta del cerro) en un bastión defensivo a 2,500m de altitud sobre los cerros Cuauhtzi, Blanco, Coyotepetl, El Fuerte y Tlaxistlan (Figura 2). Lo inaccesible de su ubicación creó un espacio altamente fortificado en el cual se resguardaron los sectores jerárquicos más importantes. La necesidad de proteger a la élite de Tepeticpac fue un reflejo de la inestabilidad política y militar entre las diferentes ciudades estado de la comarca en el Posclásico (Dyckerhoff 1978). Algunas de los conflictos mayores entre poblaciones indígenas fueron registrados en la historia, como fue

el caso de la “sangrienta guerra civil” del año Nueve Pedernal (~1228. d.C.) donde un sector de la población se alió con Huexotzingo para derrocar a la élite (Muñoz Camargo 1984:154-162).

Tepeticpac dominó el escenario político y económico del valle durante el Posclásico Medio (1200-1325 d.C.). Desde lo alto de la sierra, el aparato rector teochichimeca logró consolidar su poderío e implantar su organización socioeconómica en tan sólo un par de siglos. Tepeticpac también fue la plataforma desde la cual otros señoríos fueron fundados en siglos posteriores. Al arribo de los españoles en 1519, Tepeticpac aún ostentaba un alto rango dentro de la jerarquía de los señoríos de Tlaxcallan, a pesar de haber cedido mucho de su poder económico y militar a Ocotelulco y Tizatlán. Durante la Colonia, la fuerte mortandad de la población indígena originada por las nuevas epidemias europeas, y las posteriores congregaciones de las poblaciones indígenas en pueblos y ciudades a la usanza española, hicieron que el núcleo del asentamiento de Tepeticpac fuese abandonado. Por fortuna para la arqueología, su despoblamiento, aunado a su ubicación geográfica, desalentó el desarrollo urbano y fue así como los vestigios arqueológicos del sitio lograron preservarse por siglos.

Historia y arqueología de Tepeticpac

A pesar del protagonismo de Tepeticpac en la historia de las comunidades indígenas de Tlaxcallan, ha sido poco el trabajo arqueológico realizado hasta el momento en el asentamiento. Varios arqueólogos han recalcado su importancia, en particular las características defensivas y la calidad y cantidad de los vestigios del sitio (Angulo 1965; Beristain 2004; García Cook y Mora 1974; Snow 1969; Tschohl y Nickel 1972). Desafortunadamente, ha sido poco el trabajo arqueológico sistemático realizado en la zona (Fargher 2007, 2008, 2010; Guevara Hernández 1999; Guevara y Robinson 1999), y en su mayoría se limita a intervenciones de restauración, rescate o denuncias de saqueo (E.N.C.R.M. 2000; López García 2007; Méndez Martínez 2001).

Desde el 2010, el Proyecto Arqueológico Tepeticpac ha realizado trabajos de investigación científica en este sitio con el objetivo de estudiar el

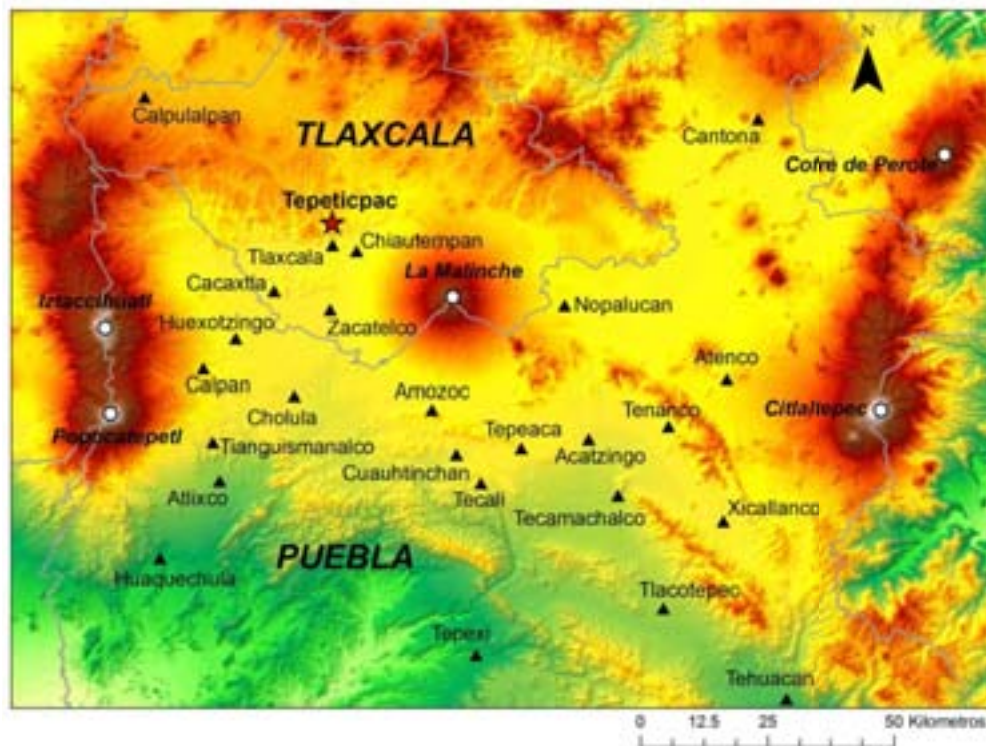


Figura 1. Localización de Tepeticpac dentro de la región Puebla-Tlaxcala.

desarrollo de esta importante entidad estatal y analizar los procesos de cambio en su estructura social, política y económica durante sus diversos periodos de ocupación. Tepeticpac es un elemento clave para comprender mejor el surgimiento de la antigua Tlaxcallan del Posclásico Tardío. Tepeticpac, compartía varios elementos culturales con otras entidades políticas contemporáneas de la región y del centro de México, tales como una población multiétnica, un sistema económico basado en el *teccalli* (casas nobles) que controló tierras y poblaciones tributarias (*macehualli*), el mismo origen Chichimeca procedente del mítico chicomoztoc, y la adopción de una tradición cultural civilizada legada por los toltecas (Anguiano y Chapa 1976; Gibson 1967; Hicks 2009; Lockhart 1999; Sánchez 1994). No obstante, Tepeticpac estaba inmerso dentro del particular sistema político de Tlaxcallan, cuyo gobierno se basó en un consejo conformado por varios líderes de los distintos señoríos y una capital descentralizada ubicada en Tizatlán (Fargher et al. 2010).

Desafortunadamente, al igual que en otros sitios del valle de Puebla-Tlaxcala (Uruñuela y Plunket 2005), las investigaciones sobre Tepeticpac han dependido fuertemente de los documentos

históricos. Si bien las fuentes históricas representan un invaluable acervo de conocimiento relativo los diferentes ámbitos culturales prehispánicos, existen algunos problemas que deben ser tomados en cuenta. En gran medida, los documentos pictográficos carecen de datos claves sobre la economía local, los modos de subsistencia y las relaciones políticas entre grupos dominantes y dominados. Los textos coloniales contienen más información al respecto, pero suelen representar la “típica” normativa social y económica de la comunidad, dejando a un lado su variabilidad estructural. Asimismo, los cronistas usualmente describen a la sociedad indígena desde la perspectiva de su élite, con una fuerte inclinación a relatar sus hazañas protagónicas, y generalmente omitiendo información relativa a la comuna. Los documentos administrativos coloniales también son una importante fuente de datos y dan una visión más clara de las antiguas estructuras económicas y relaciones socioeconómicas de las poblaciones; sin embargo, estas reflejan en cierta medida el sistema de organización económico impuesto por los españoles a raíz de la conquista.



Figura 2. Vista general de Tepeticpac y el Cerro Cuauhtzi.

Por ello, las investigaciones arqueológicas en Tepeticpac cumplen una función crucial ya que proporcionan una línea de estudio alternativa a los estudios históricos. El registro arqueológico permite analizar los procesos de cambios diacrónicos dentro de las poblaciones prehispánicas, incluyendo aquellos relacionados al desarrollo de las estructuras socio-políticas y económicas de las sociedades antiguas y la relación entre los diferentes sectores de la sociedad. Aún cuando la arqueología puede tener desventajas relacionadas con los procesos de formación cultural y no-cultural del registro arqueológico (Rathje y Schiffer 1982), la comparación entre la evidencia arqueológica y las fuentes históricas resulta complementario y permite realizar una mejor reconstrucción de las formas culturales prehispánicas.

El Proyecto Arqueológicos Tepeticpac

A partir del 2010, el objetivo del proyecto se ha centrado en recuperar información sobre la conformación socio-política de Tepeticpac. Dentro de las primeras etapas de investigación hemos realizado un levantamiento topográfico tridimensional exhaustivo de los diferentes espacios arquitectónicos

del asentamiento (Figura 3). Buscamos registrar datos sobre la distribución espacial de las áreas cívico-ceremoniales y domésticas para establecer la conformación de los diferentes sectores del asentamiento.

La arquitectura de Tepeticpac representa una formidable adaptación a la topografía accidentada de los cerros cuyas laderas tienen hasta un 70% de pendiente y sus barrancas entre 200 y 300 metros de profundidad. Es común observar terrazas ubicadas en desniveles y terraplenes artificiales que conectan a los distintos sectores del sitio. Sobre las laderas pueden verse terrazas habitacionales irregulares. La falta de una estandarización en el tamaño, forma y orientación de las terrazas refleja la necesidad de adaptarse a la topografía accidentada del terreno para proporcionar espacios planos. No obstante, existe cierto grado de planeación en la traza de la arquitectura. Al menos cinco plazas y cinco edificios fueron ubicados en los terraplenes artificiales sobre el lomerío de la cordillera y en zonas prominentes.

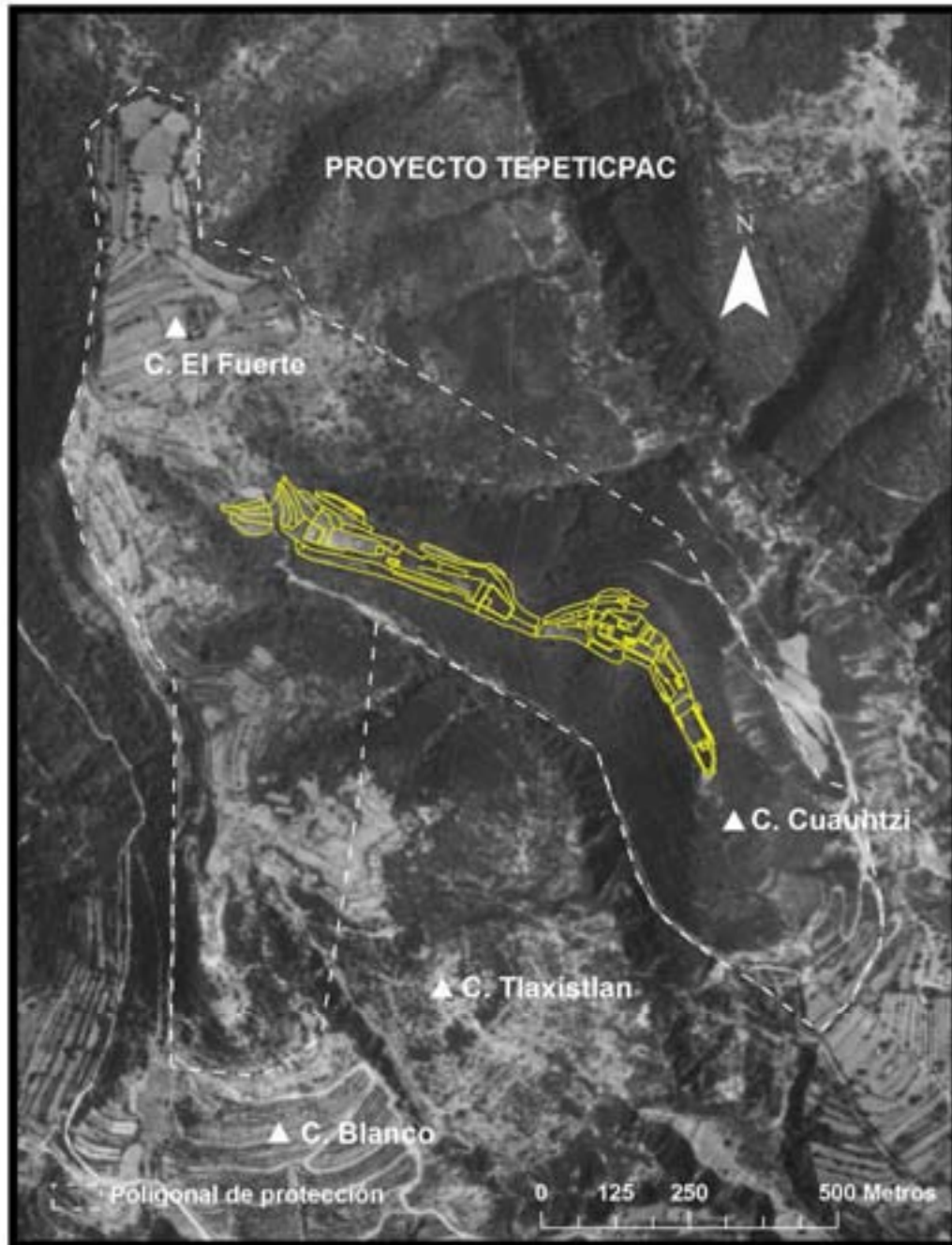


Figura 3. Levantamiento topográfico de los elementos arquitectónicos en Tepeticpac.

La arquitectura de Tepeticpac, al igual que en otros señoríos como en Ocotelulco y Tizatlán, posee un estilo arquitectónico formado por grandes plazas abiertas y plataformas bajas flanqueadas por edificios (García Cook 1996) (Figura 4). Hasta el momento, no tenemos registro de estructuras colosales como en otros sitios contemporáneos de la región, tales como el Templo de Quetzalcóatl en San

Pedro Cholula. Fargher (2007: 4) piensa que el patrón tlaxcalteca se desarrolló con la finalidad de crear un sentido de colectividad ideológica, propio de una estructura social donde las decisiones del estado fueron hechas mediante un Consejo. De ser cierto, la organización social de Tlaxcallan, incluyendo a Tepeticpac, habría diferido considerablemente de aquella presente en otros sitios contemporáneos de



Figura 4. Plazas y terrazas en el cerro Cuauhtzi.

la Cuenca de México donde predominó una figura central representada por el *tlahtoani*, como por ejemplo en Tenochtitlan y Texcoco.

Una de las características más palpables de Tepeticpac es la presencia de elementos defensivos. Hoy en día, muchos de estos elementos siguen en pie, especialmente sobre las laderas de los cerros, tales como muros, pasadizos restringidos, albarradas y fosas (Figura 5). Por el momento no podemos establecer su secuencia temporal debido a lo escaso de los materiales culturales en superficie. Sin embargo, es probable que muchos de ellos correspondan a las primeras etapas del asentamiento teochichimeca, cuando predominó un entorno de inestabilidad política regional en el valle y Tepeticpac se encontraba vulnerable al ataque de grupos rivales. Sin embargo, el crecimiento poblacional y la fundación de otros señoríos en los siglos 15 y 16 resultaron en la ampliación de los límites del estado de Tlaxcallan al sur, este y oeste, por lo que muchos de los elementos defensivos en Tepeticpac simplemente quedaron como remanentes de tiempos más violentos.



Figura 5. Muro de Terraza en el Cerro Cuauhtzi

La defensa del sitio debió enfocarse primordialmente en la zona norte donde, coincidentemente, existen importantes elementos de defensa. En particular destaca la Gran Zanja, una fosa de más de 350 metros de longitud, 5 a 6 metros de ancho y 4 a 5 de alto localizada a unos 900 metros al norte del cerro el Fuerte, la cual corre de este a oeste y une a dos sistemas de barrancas (López y Santacruz 2011). Este elemento pudo proporcionar una barrera eficiente contra ataques perpetrados desde el norte, bloqueando la entrada más sencilla hacia la zona medular de Tepeticpac. Por el momento no ha sido posible fechar la construcción de esta monumental obra, aunque es probable que haya sido utilizada al menos desde el Posclásico Medio.

El análisis preliminar de los materiales en superficie indica que durante el Posclásico Tardío Tepeticpac estaba bien integrado dentro de la economía regional del altiplano central. Un componente mayor de la cerámica emplea técnicas de manufactura y formas similares al estilo mixteca-puebla (Lind 1994; McCafferty 2001). La cerámica policroma del tardío, como el Catalina y Nila (Lind et al. 1990), está ampliamente distribuida dentro de la zona superior de Tepeticpac y al parecer no hubo un acceso restringido a esta vajilla. Otros tipos diagnósticos correspondientes al Posclásico Medio, como el Silvia y Nila (Rojas 2008), también aparecen esporádicamente. Ocasionalmente, hemos encontrado algunos tiosos de una cerámica con decoración Negro sobre Naranja de pasta fina, similar al Azteca I de la Cuenca de México y al Cocoyotla Negro sobre Naranja de Cholula (López et al. 2004; Plunket y Uruñuela 2005), ambos correspondientes al Posclásico Temprano. Sin embargo, el Negro sobre Naranja de Tepeticpac carece de espirales al fondo de cajetes, la decoración fue hecha con finas líneas negras bien definidas, y la pasta es claramente foránea, probablemente de la costa del Golfo. Esta cerámica, por ende, también debe corresponder a un tipo del Posclásico Tardío y no al Temprano.

De acuerdo con Fargher (2008: 16-18), existen otras cerámicas que sugieren una ocupación en Tepeticpac por lo menos desde el Epiclásico. Sin embargo, la ocupación podría incluso ser más antigua. Nuestros recorridos han detectado en el cerro Cuauhtzi material del periodo Clásico, en particular cajetes de base plana y paredes curvo y recto-divergentes y varios tiosos de Anaranjado Delgado fino. Esto sugiere que el núcleo del Gran Basamento del Sector A podría ser parte del último

evento de ampliación de una estructura multi-componente. También presupone la existencia de una ocupación más temprana a la chichimeca del Posclásico en otras áreas del asentamiento que, de ser cierto, será necesario establecer su extensión, temporalidad y características mediante futuras excavaciones.

Comentarios finales

Tepeticpac es famoso por estar altamente fortificado. A primera vista, resaltan sus imponentes construcciones defensivas, como muros y accesos restringidos. La falta de trabajo arqueológico sistemático y de proyectos a largo plazo ha perpetuado la imagen de Tepeticpac como “fortaleza inexpugnable”, haciendo a un lado otros aspectos de igual o mayor relevancia. Esperamos que nuestro proyecto sea pionero en el cambio de visión hacia este importante señorío ya que sus vestigios arqueológicos representan una importante fuente de información sobre las comunidades prehispánicas que se asentaron en el valle de Puebla-Tlaxcala. Su estudio es por demás indispensable para reconstruir la historia cultural regional y entender los procesos socio-económicos de las poblaciones indígenas del altiplano central mesoamericano. Esto en especial si consideramos que actualmente las manchas urbanas han absorbido, y en muchos casos sellado y destruido, el patrimonio arqueológico, en especial los sitios ubicados en grandes urbes con una larga secuencia de ocupación como lo son Tlaxcala, Cholula, y Huexotzingo. Por ello, resulta trascendental conservar y proteger sitios como Tepeticpac, pues de no hacerlo, se perderá un importante cuerpo de información sobre las antiguas culturas prehispánicas.

Referencias

- Anguiano, Marina y Matilde Chapa
1976 Estratificación social en Tlaxcala durante el siglo XVI. En *La estratificación social en la Mesoamérica prehispánica*, editado por P. Carrasco y J. Broda. Instituto Nacional de Antropología e Historia, México, D.F.
- Angulo, Andrés
1965 Informe sobre el Cerro Cuautzi. En *Antología de Tlaxcala*, editado por A. García Cook y L. Merino Carrión, pp. 123-130. vol. 1. Instituto Nacional de Antropología e Historia, México, D.F.
- Beristain, Francisco
2004 Santiago Tepeticpac, Tlaxcala: importancia arqueológica. *Arqueología* 32:28-47.
- Dyckerhoff, Ursula
1978 La Época Prehispánica. En *Milpa y hacienda: tenencia de la tierra indígena y española en la cuenca del Alto Atoyac, Puebla, México (1520-1650)*, editado por H. J. Prem, pp. 18-34. Steiner, Wiesbaden.
- E.N.C.R.M.
2000 *Sitio Arqueológico de Tepeticpac acrópolis del Cerro Cuauti, Tlaxcala. Reporte de la Esc. Nac. de Conserv. Rest y Mus. Manuel del Castillo Negrete*. Documento en Archivo Técnico del INAH, México, D.F.
- Fargher, Lane F.
2007 In the Shadow of Popocatepetl: Archaeological Survey and Mapping at Tlaxcala, México. *FAMSI*.
2008 *Informe Final: Proyecto Mapeo en Tlaxcala (Fase II)*. Informe en Archivo Técnico del INAH, México, D.F.
2010 *Informe Preliminar: Tercera Temporada del Proyecto Mapeo en Tlaxcala*. Documento en Archivo Técnico del INAH.
- Fargher, Lane F., Richard E. Blanton y Verence Y. Heredia
2010 Egalitarian Ideology and Political Power in Prehispanic Central Mexico: The Case of Tlaxcallan. *Latin American Antiquity* 21(3):227-251.
- García Cook, Angel
1996 Guía oficial de Cacaxtla-Tizatlán. En *Antología de Tizatlán* editado por A. García Cook y L. Merino Carrión, pp. 211-239. Instituto Nacional de Antropología e Historia, México, D.F.
- García Cook, Angel y Raciél Mora
1974 Tetepetla: un sitio fortificado del Clásico en Tlaxcala. *comunicaciones* 10:23-30.

- Gibson, Charles
1967 *Tlaxcala in the Sixteenth Century*. Stanford University Press, Stanford.
- Guevara Hernández, Jorge
1999 *Informe preliminar del Estudio y análisis del material arqueológico. Sitio arqueológico de Tepeticpac, Tlaxcala*. Documento en archivo Técnico del INAH, México, D.F.
- Guevara, Jorge y Héctor Miguel Robinson
1999 *Proyecto: excavaciones en unidades residenciales y domésticas en Tepeticpac. Informe de la segunda temporada de campo. Otoño de 1999*. Documento en el Archivo Técnico del INAH, México, D.F.
- Hicks, Frederic
2009 Land and Succession in the Indigenous Noble Houses of Sixteenth-Century Tlaxcala. *Ethnohistory* 56(4):569-588.
- Lind, M.
1994 Cholula and Mixteca Polychromes: Two Mixteca-Puebla regional Sub-styles. En *Mixteca-Puebla: Discoveries and Research in Mesoamerican Art and Archaeology*, editado por H. B. Nicholson y E. Quiñones Keber, pp. 79-100. Labyrinthos Press, Culver City.
- Lind, M., C. Barrientos, C. Turner, C. Caskey, Geoffrey G. McCafferty, C. Martínez y M. Orea
1990 *Cholula Polychrome*. Mecanuscrito en Archivo, Laboratorio de Arqueología, Universidad de las Américas-Puebla, Cholula.
- Lockhart, James
1999 *Los Nahuas Después de la Conquista: Historia Social y Cultural de la Población Indígena del México Central, Siglos XVI-XVIII*. Fondo de Cultura Económica, México, D.F.
- López, Aurelio y Ramón Santacruz
2011 *Tepeticpac: bastión defensivo de los texcaltecas del Posclásico*. Ponencia presentada durante las Jornadas de Antropología e Historia de Tlaxcala 2010, Tlaxcala.
- López, Aurelio, S. Talavera, A. Rojas, Gabriela Uruñuela y Patricia Plunket
2004 *Sondeo Arqueológico Coley B. Taylor: Análisis de Materiales. Informe Técnico al INAH*. Documento en Archivo Técnico del INAH.
- López García, Román
2007 *Informe saqueo zona arqueológica de Tepeticpac*. Documento en Archivo Técnico del INAH, México, D.F.
- McCafferty, Geoffrey G.
2001 *Ceramics of postclassic Cholula, Mexico : typology and seriation of pottery from the UA-1 domestic compound*. Cotsen Institute of Archaeology at University of California, Los Angeles.
- Méndez Martínez, Enrique
2001 *Informe de los trabajos de limpieza y consolidación en la zona arqueológica de Santiago Tepectipac, Tlaxcala*. Documento en Archivo Técnico del INAH, México, D.F.
- Muñoz Camargo, Diego
1984 Descripción de la Ciudad y Provincia de Tlaxcala. En *Relaciones Geográficas del Siglo XVI: Tlaxcala*, editado por R. Acuña. vol. 4. Universidad Nacional Autónoma del México, México, D.F.
- 1998 *Historia de Tlaxcala (Ms. 210 de la Biblioteca Nacional de París)*. Universidad Autónoma de Tlaxcala, Tlaxcala.
- Plunket, Patricia y Gabriela Uruñuela
2005 *Dating Cholula, México*. vol. 2006. FAMSI.
- Rathje, William L. y Michael B. Schiffer
1982 *Archaeology*. Harcourt Brace Jovanovich, New York.
- Rojas, Araceli
2008 Iconografía e iconología del sol en los polícromos Silvia y Diana de Cholula. *Arqueología* 37:140-154.

López y Santacruz, 2011

Sánchez, M. Nazario

1994 El teccalli como sistema de organización socioeconómica de Tlaxcala en el siglo XVI. *Revista Tlacayotl* 1(1):15-19.

Snow, Dean R.

1969 Ceramic Sequence and Settlement Location in Pre-Hispanic Tlaxcala. *American Antiquity* 34(2):131-145.

Tschohl, Peter y Herbert J. Nickel

1972 *Catálogo arqueológico y etnohistórico de Puebla-Tlaxcala, México, t. 1, edición preliminar A-C*. Ed. preliminar. ed. Deutsche Forschungsgemeinschaft. Mexiko-Projekt, Koln,.

Uruñuela, Gabriela y Patricia Plunket

2005 La transición del Clásico al Posclásico: reflexiones sobre el valle de Puebla-Tlaxcala. En *Reacomodos demográficos del Clásico al Posclásico en el centro de México*, editado por L. Manzanilla, pp. 303-324. Universidad Nacional Autónoma de México, México, D.F.